

สินเชื่อและหนี้ที่ชำระไม่ได้ตามกำหนด/(NPL) ภาคสหกรณ์ไทยเป็นไปในทิศทางใด ในปี 2561

โดย สุภิญญา มุลกลาง กลุ่มวิเคราะห์ข้อมูลทางการเงิน
มีนาคม 2562

ในช่วงที่ผ่านมา ปัญหาหนี้สินครัวเรือนยังเป็นเรื่องที่สร้างความกังวลให้กับหลายฝ่าย เนื่องจากมูลค่าหนี้สินครัวเรือนอยู่ในระดับสูงและมีแนวโน้มเพิ่มขึ้นอย่างต่อเนื่อง ซึ่งส่งผลกระทบต่อการบริโภคของครัวเรือนเมื่อครัวเรือนไม่มีกำลังจ่ายหนี้ได้¹ สภาพัฒน์ แจงว่าหนี้ครัวเรือนมีแนวโน้มสูงขึ้น ซึ่งกว่า 50% เป็นการกู้เพื่อซื้อที่อยู่อาศัย อย่างไรก็ตามความสามารถในการชำระหนี้ยังไม่น่ากังวลเท่าไรนัก เนื่องจากเศรษฐกิจปรับตัวดีขึ้นแต่ต้องติดตามอย่างใกล้ชิด

ภาพรวมการให้สินเชื่อของภาคสหกรณ์ไทย มีอัตราการขยายเพิ่มขึ้นต่อเนื่องทุกปี เช่นเดียวกับสินเชื่อของระบบธนาคารพาณิชย์ที่ขยายตัวต่อเนื่องและสอดคล้องกับการเติบโตของเศรษฐกิจ^{*2} สำหรับสินเชื่อด้วยคุณภาพที่ไม่สามารถชำระได้ตามกำหนด/NPL ในปี 2561 ระบบธนาคารพาณิชย์ภาพรวมยังทรงตัว ขณะที่ภาคสหกรณ์ไทย มีอัตราเพิ่มขึ้นเช่นเดียวกับสินเชื่อ คิดเป็นร้อยละ 5.79 หากเปรียบเทียบกับสัดส่วนหนี้ที่ชำระไม่ได้ตามกำหนด/NPL ของภาคสหกรณ์ไทยกับสินเชื่อรวมของระบบธนาคารพาณิชย์ ในปี 2561 คิดเป็นร้อยละ 12.74 ปีก่อนอยู่ที่ร้อยละ 12.47 จะเห็นได้ว่าสัดส่วนของหนี้ที่ชำระไม่ได้ตามกำหนด/NPL มีอัตราเพิ่มขึ้นจากปีก่อนเพียงเล็กน้อย (โดยยอด NPL คงค้างปี 2561 ของระบบธนาคารพาณิชย์ มีจำนวน 443 พันล้านบาท)

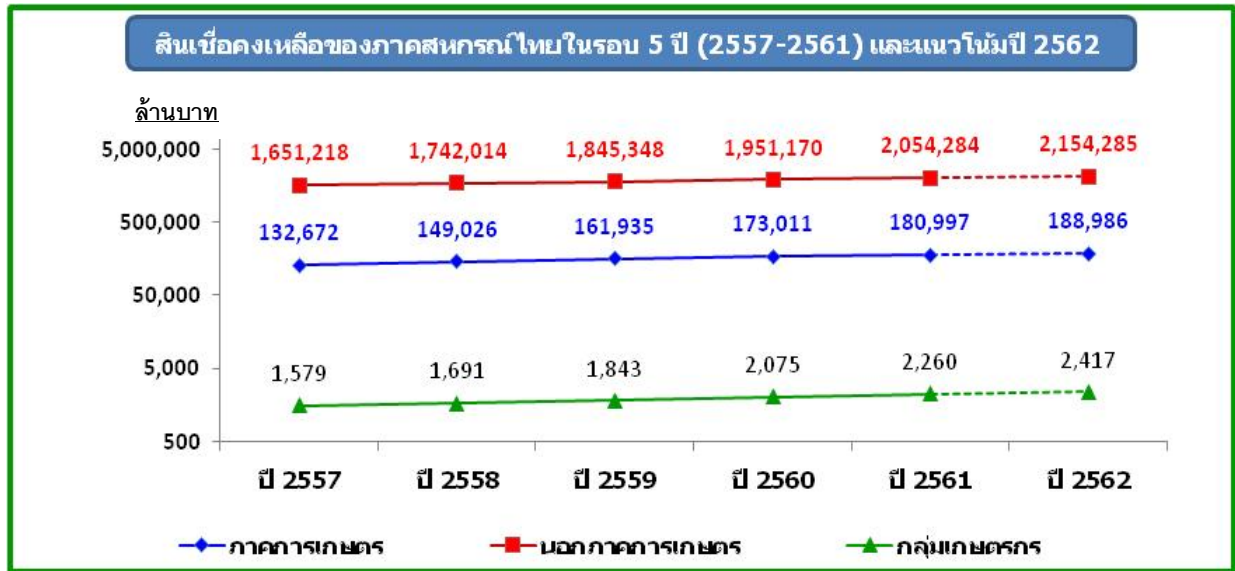
ทุนดำเนินงานของภาคสหกรณ์ไทย ปี 2561

แหล่งที่มา	ภาคการเกษตร	นอกภาคการเกษตร	กลุ่มเกษตรกร	รวม
ทุนเรือนหุ้น (ลบ)	63,833	1,053,694	906	1,118,433
เงินรับฝากจากสมาชิก (ลบ)	76,969	930,050	423	1,007,442
เงินรับฝากสหกรณ์อื่น (ลบ.)	13,663	72,101	164	85,928
แหล่งอื่นๆ (ลบ)	130,212	659,005	3,077	792,294
รวม	284,677	2,714,850	4,570	3,004,097
แหล่งใช้ไป	ภาคการเกษตร	นอกภาคการเกษตร	กลุ่มเกษตรกร	รวม
ลูกหนี้ทั้งสิ้น (ลบ)	189,860	2,068,076	2,308	2,260,244
- ลูกหนี้เงินให้กู้ (ลบ)	175,013	2,048,692	2,029	2,225,734
- ลูกหนี้อื่น (ลบ)	14,847	19,384	279	34,510
เงินลงทุน (ลบ)	1,051	404,826	2	405,879
เงินฝาก (ลบ)	47,062	214,211	1,546	262,819
ที่ดิน-อาคารและอุปกรณ์ (ลบ)	24,488	11,566	357	36,411
สินค้าและอื่นๆ (ลบ)	22,216	16,171	357	38,744
รวม	284,677	2,714,850	4,570	3,004,097

ทุนดำเนินงานของภาคสหกรณ์ไทยทั้งสิ้น 3,004,097 ล้านบาท แยกเป็น สหกรณ์ภาคการเกษตร 284,677 ล้านบาท (9.48%) สหกรณ์นอกภาคการเกษตร 2,714,850 ล้านบาท (90.37%) และกลุ่มเกษตรกร 4,570 ล้านบาท (0.15%)

ส่วนใหญ่ได้มาจากทุนเรือนหุ้นร้อยละ 37.23 ของทุนดำเนินงานทั้งสิ้น รองลงมาคือ เงินรับฝากร้อยละ 36.40 พบว่านำไปลงทุนในลูกหนี้เงินให้กู้สูงสุดถึง 2,225,734 ล้านบาท คิดเป็นร้อยละ 74.10 ของทุนดำเนินงานทั้งสิ้น แยกเป็น สหกรณ์ภาคการเกษตร 175,013 ล้านบาท (5.83%) สหกรณ์นอกภาคการเกษตร 2,048,692 ล้านบาท (68.20%) และกลุ่มเกษตรกร 2,029 ล้านบาท (0.07%) ของทุนดำเนินงานทั้งสิ้น

ณ วันสิ้นปี มียอดสินเชื่อคงเหลือทั้งสิ้น 2,237,541 ล้านบาท เพิ่มขึ้นจากปีก่อนร้อยละ 5.23 แยกเป็น สหกรณ์ภาคการเกษตร 180,997 ล้านบาท สหกรณ์นอกภาคการเกษตร 2,054,284 ล้านบาท และกลุ่มเกษตรกร 2,260 ล้านบาท

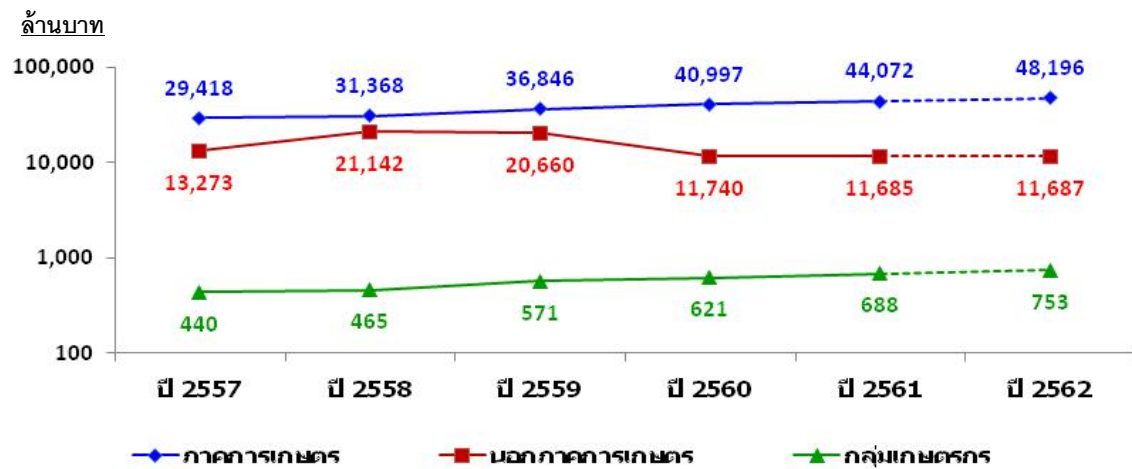


เมื่อเปรียบเทียบในรอบ 5 ปี (ปี 2557-2561) จะเห็นว่าสินเชื่อของภาคสหกรณ์ไทยจะมีอัตราการขยายตัวเพิ่มขึ้นอย่างต่อเนื่องทุกปี ซึ่งในปี 2561 สหกรณ์นอกภาคการเกษตรมีการปล่อยสินเชื่อสูงสุดถึงร้อยละ 91.81 สหกรณ์ภาคการเกษตรร้อยละ 8.09 และกลุ่มเกษตรกรร้อยละ 0.10

ในปี 2562 คาดการณ์ว่าสินเชื่อคงเหลือของภาคสหกรณ์ไทยจะมีอัตราเพิ่มขึ้นจากปี 2561 โดยสหกรณ์ภาคการเกษตรมีแนวโน้มเพิ่มขึ้นร้อยละ 4.41 สหกรณ์นอกภาคการเกษตรมีแนวโน้มเพิ่มขึ้นร้อยละ 4.87 และกลุ่มเกษตรกรมีแนวโน้มเพิ่มขึ้นร้อยละ 6.94

สำหรับภาพรวมสินเชื่อด้วยคุณภาพที่ไม่สามารถชำระได้ตามกำหนด/NPL ในปี 2561 มีทั้งสิ้น 56,446 ล้านบาท ขยายตัวเพิ่มขึ้นอย่างต่อเนื่องเช่นเดียวกับสินเชื่อ ซึ่งมีอัตราเพิ่มขึ้นจากปีก่อนร้อยละ 5.79 อยู่ในสหกรณ์ภาคการเกษตรสูงสุดร้อยละ 78.08 รองลงมาคือ สหกรณ์นอกภาคการเกษตรร้อยละ 20.70 และกลุ่มเกษตรกรร้อยละ 1.22 โดยกลุ่มเกษตรกรมีการขยายตัวเพิ่มขึ้นจากปีก่อนสูงสุดร้อยละ 10.79 สหกรณ์ภาคการเกษตรขยายตัวเพิ่มขึ้นร้อยละ 7.50 ในขณะที่สหกรณ์นอกภาคการเกษตรมีอัตราลดลงจากปีก่อนร้อยละ 0.47

หนี้ที่ชำระไม่ได้ตามกำหนด/NPL ของภาคสหกรณ์ไทย ในรอบ 5 ปี (2557-2561) และแนวโน้มปี 2562



เมื่อเปรียบเทียบภาพรวมในรอบ 5 ปี (ปี 2557-2561) พบว่าหนี้ที่ชำระไม่ได้ตามกำหนด/NPL มีการขยายตัวเพิ่มขึ้นต่อเนื่องทุกปี (ยกเว้นสหกรณ์นอกภาคการเกษตร มีอัตราเพิ่มขึ้นในปี 2557-2558 และมีอัตราลดลงต่อเนื่องในปี 2559 – 2561) ซึ่งคาดการณ์ว่าในปี 2562 หนี้ที่ชำระไม่ได้ตามกำหนด/NPL ของภาคสหกรณ์ไทย มีแนวโน้มเพิ่มขึ้นต่อเนื่อง โดยสหกรณ์ภาคการเกษตรมีแนวโน้มเพิ่มขึ้นร้อยละ 9.36 สหกรณ์นอกภาคการเกษตร มีแนวโน้มเพิ่มขึ้นร้อยละ 0.02 และกลุ่มเกษตรกรมีแนวโน้มเพิ่มขึ้นร้อยละ 9.38

ดังนั้น ภาคสหกรณ์ไทยควรมีการบริหารจัดการสินทรัพย์ให้มีประสิทธิภาพมากขึ้น โดยเฉพาะลูกหนี้เงินกู้ที่ชำระไม่ได้ตามกำหนด ที่จะก่อให้เกิดปัญหาด้านความเพียงพอของเงินทุนในด้านการรับภาระต่าง ๆ ทั้งด้านเจ้าหนี้ ดอกเบี้ยจ่ายและค่าใช้จ่าย รวมทั้งการขยายตัวของธุรกิจในปีต่อไป

อย่างไรก็ตาม แม้ว่าภาระหนี้จะเพิ่มขึ้น ส่วนความสามารถในการชำระหนี้ยังไม่น่ากังวลเกินไปนัก ทั้งนี้ สหกรณ์และกลุ่มเกษตรกรไม่ควรตั้งอยู่ในความประมาท ควรมีหลักเกณฑ์การให้สินเชื่อ และมาตรการติดตามเรียกเก็บหนี้ให้เป็นไปตามเงื่อนไข เพื่อให้ไม่ส่งผลกระทบต่อสหกรณ์ ซึ่งเป็นเรื่องที่ทุกฝ่ายต้องตระหนักและหันมาใส่ใจในการสร้างวินัยการใช้จ่ายให้มากยิ่งขึ้น โดยเริ่มต้นปลูกฝังจิตสำนึกตั้งแต่เยาวชนไม่ให้มีค่านิยมใช้จ่ายเกินรายได้ หรือนำเงินอนาคตมาใช้โดยไม่จำเป็น โดยให้ยึดแนวทางเศรษฐกิจพอเพียงเป็นหลักการดำเนินชีวิต

1. ที่มา : สำนักข่าว กรมประชาสัมพันธ์ - ภาวะ “หนี้ครัวเรือนไทย” นำเป็นห่วง จริงหรือ
2. ที่มา : ธนาคารแห่งประเทศไทย – ผลการดำเนินงานของธนาคารพาณิชย์ ปี 2561
3. ที่มา : กรมการปกครอง กระทรวงมหาดไทย – สรุปจำนวนประชากรไทย ณ 31 ธันวาคม 2561 .