



กรมตรวจบัญชีสหกรณ์
Cooperative Auditing Department

คู่มือการใช้งาน

โปรแกรมเฝ้าระวังและเตือนภัยทางการเงิน
ของสหกรณ์และกลุ่มเกษตรกร เวอร์ชัน 2



CFSAWS:SS V.2

Cooperative Financial Surveillance and Warning System : Set Standard Version 2

C A E L



คำนำ

กรมตรวจบัญชีสหกรณ์ได้ประยุกต์ใช้โปรแกรมเฝ้าระวังและเตือนภัยทางการเงินของสหกรณ์และกลุ่มเกษตรกรเป็นลำดับ ตั้งแต่ปี 2548 เป็นต้นมา และในปี 2550 ได้สร้างค่าอ้างอิงที่เป็นค่ามาตรฐานเพื่อพัฒนาทางการเงินของสหกรณ์และกลุ่มเกษตรกรสู่ความเข้มแข็งอย่างยั่งยืน ด้วยอัตราส่วนมาตรฐานทางการเงินของสหกรณ์และกลุ่มเกษตรกร (Financial Standard Ratios of Cooperatives and Farmer Groups) ซึ่งได้พัฒนาอย่างต่อเนื่องสู่โปรแกรมเฝ้าระวังและเตือนภัย (Early Warning System : EWS) ของสหกรณ์และกลุ่มเกษตรกร ถือเป็นก้าวไปสู่การเป็นองค์กรแห่งอนาคตจะต้องเรียนรู้ให้รู้จักตนเองและพัฒนาตนเองอย่างต่อเนื่อง เพื่อแสวงหากลยุทธ์และรูปแบบการดำเนินงานที่เหมาะสมกับตนเอง เพื่อยกระดับให้องค์กรสามารถแข่งขันได้ในศาสตร์ของการจัดการ และเพื่อพัฒนาศักยภาพขององค์กรอย่างเป็นรูปธรรมและต่อเนื่อง

ในปี 2564 กรมตรวจบัญชีสหกรณ์ ได้พัฒนาคุณภาพโปรแกรมเฝ้าระวังและเตือนภัยทางการเงินของสหกรณ์และกลุ่มเกษตรกร CFSAWS:ss Version 2 (Cooperative Financial Surveillance and Warning System : Set Standard Version 2) ซึ่งเป็นเทคโนโลยีโปรแกรมเตือนภัยทางการเงินที่พัฒนาขึ้นเพื่อช่วยเหลือผู้ใช้งานให้สามารถวิเคราะห์ เพื่อเฝ้าระวังและเตือนภัยทางการเงินของสหกรณ์และกลุ่มเกษตรกรให้ครอบคลุมยิ่งขึ้น โดยสามารถตรวจสอบสภาพทางการเงิน ทราบระดับการวิเคราะห์เพื่อเฝ้าระวังทางการเงินขององค์กรได้อย่างรวดเร็วและถูกต้อง และได้จัดทำคู่มือการใช้งานโปรแกรมเฝ้าระวังและเตือนภัยทางการเงินของสหกรณ์และกลุ่มเกษตรกร ประกอบด้วย ส่วนที่ 1 การใช้งานโปรแกรมเตือนภัยทางการเงิน ส่วนที่ 2 การใช้งานอัตราส่วนมาตรฐานทางการเงินของสหกรณ์และกลุ่มเกษตรกร ซึ่งเป็นการกำหนดค่ามาตรฐานเพื่อเฝ้าระวังทางการเงิน ให้สหกรณ์และกลุ่มเกษตรกรใช้เทียบเคียง

กรมตรวจบัญชีสหกรณ์หวังเป็นอย่างยิ่งว่า โปรแกรมเฝ้าระวังและเตือนภัยทางการเงินของสหกรณ์และกลุ่มเกษตรกร เวอร์ชัน 2 เล่มนี้ จะเป็นประโยชน์ต่อสหกรณ์และกลุ่มเกษตรกร ผู้สอบบัญชี ตลอดจนผู้สนใจทั่วไปใช้ในการอ้างอิงเพื่อเปรียบเทียบ วิเคราะห์สู่การเฝ้าระวังและเตือนภัยทางการเงินของสหกรณ์และกลุ่มเกษตรกรในเบื้องต้น และสามารถนำไปปรับใช้เพื่อให้เกิดประโยชน์ต่อการพัฒนาปรับปรุงงานของสหกรณ์และกลุ่มเกษตรกรต่อไป



คำนำ

สารบัญ

ส่วนที่ 1: การใช้งานโปรแกรมเตือนภัยทางการเงิน
CFSAWS:ss V.2

1. การเฝ้าระวังและเตือนภัยทางการเงินของสหกรณ์และกลุ่มเกษตรกร :
Cooperative Financial Surveillance and Warning System Version 2

1.1 เตือนภัยแนวโน้มทางการเงิน

- 1) ด้านโครงสร้างทั่วไป
- 2) ด้านความเพียงพอของเงินทุนต่อความเสี่ยง
- 3) ด้านคุณภาพสินทรัพย์
- 4) ด้านความสามารถในการทำกำไร
- 5) ด้านสภาพคล่องทางการเงิน

หน้า

1

2-6

7-10

7

7-8



1.2 บทบาทการเฝ้าระวังและเตือนภัยทางการเงิน

- 1) ฝ่ายบริหารงาน
- 2) ฝ่ายจัดการ
- 3) ผู้ควบคุมภายใน
- 4) ผู้ตรวจสอบกิจการ
- 5) ผู้สอบบัญชี
- 6) นักวิเคราะห์ทางการเงิน

1.3 เหตุผล 6 ประการ ที่ต้องเตรียมพร้อมในการเฝ้าระวังและเตือนภัยทางการเงิน

- 1) ข้อมูลในอดีตที่เชื่อถือได้
- 2) อนาคตที่สามารถกำหนดได้
- 3) แนวทางการบริหารทางการเงินที่ดีขึ้น
- 4) ความปลอดภัยในการบริหารทางการเงิน
- 5) การบริหารทางการเงินเป็นไปอย่างราบรื่น
- 6) ความรับผิดชอบต่อมวลสมาชิก



2. ขั้นตอนการบริหารจัดการทางการเงินของสหกรณ์และกลุ่มเกษตรกรด้วยโปรแกรม CFSAWS:ss V.2 Step-by-Step	11-14
4 ขั้นตอนการเทียบเคียง เพื่อบริหารจัดการทางการเงิน	
ขั้นที่ 1 คำนวณอัตราส่วนทางการเงิน	12
ขั้นที่ 2 เทียบเคียงกับอัตราส่วนมาตรฐานทางการเงิน	
ขั้นที่ 3 ประเมินผลการเทียบเคียงเบื้องต้น	13
ขั้นที่ 4 วิเคราะห์ภาวะเศรษฐกิจทางการเงิน ในมุมมอง 6 มิติของ CAMELS Analysis	14
3. การติดตั้งโปรแกรมเตือนภัยทางการเงิน Install Program CFSAWS:ss V.2	15-25
3.1 ในกรณี Online ผ่านเครือข่าย Internet	15-17
• เข้า Web site กรมตรวจบัญชีสหกรณ์	
• เข้าสู่ระบบงาน	
3.2 ในกรณี Offline ไม่ผ่านเครือข่าย Internet	18-25
• การติดตั้งโปรแกรม AppServ v.2.5.9	
• นำโปรแกรม CFSAWS:ss ไปติดตั้ง ในโปรแกรม AppServ v.2.5.9	
• Setup Data Sources (ODBC) เพื่อให้ Data Base สามารถใช้งานได้	



4. วิธีการใช้งานโปรแกรมเตือนภัยทางการเงิน CFSAWS:ss V.2

26-39

4.1 เข้าสู่โปรแกรม CFSAWS:ss V.2

26

1) กรณี Online

26-28

2) กรณี Offline

27-28

4.2 บันทึกข้อมูล

29

1) กรณีวิเคราะห์หลายอัตราส่วน

29

2) กรณีวิเคราะห์ 6 อัตราส่วนหลัก

30

4.3 ประมวลผล

35

4.4 การส่งพิมพ์

39

4.5 การส่งข้อมูลไปยัง Excel

39



ส่วนที่ 2 : การใช้งานอัตราส่วนมาตรฐานทางการเงินของสหกรณ์และกลุ่มเกษตรกร

40-45

1. การจัดกลุ่มผลการประเมินเทียบเคียงเบื้องต้น และเชื่อมโยงกับการวิเคราะห์ CAMELS Analysis

46

2. การพัฒนาอัตราส่วนมาตรฐานทางการเงิน เพื่อการอ้างอิงและเทียบเคียงทางการเงินของสหกรณ์และกลุ่มเกษตรกร 972 กรณี

47

- สหกรณ์การเกษตร ประมง นิคม ร้านค้า บริการ และกลุ่มเกษตรกร

47-79

- สหกรณ์ออมทรัพย์ และเครดิตยูเนียน

80-88

3. ค่าเทียบเคียงของอัตราส่วนมาตรฐานทางการเงินของสหกรณ์และกลุ่มเกษตรกร

89-94

4. นิยามอัตราส่วนทางการเงิน

95-101

บรรณานุกรม

102



1. การเฝ้าระวังและเตือนภัยทางการเงินของสหกรณ์และกลุ่มเกษตรกร

: Cooperative Financial Surveillance and Warning System Version 2

การเฝ้าระวังและเตือนภัยทางการเงินของสหกรณ์และกลุ่มเกษตรกร เป็นแนวคิดทางด้านการบริหารจัดการทางการเงินโดยอาศัยข้อมูลทางการเงิน เตรียมความพร้อมในการวิเคราะห์เพื่อเฝ้าระวังทางการเงินของสหกรณ์และกลุ่มเกษตรกรสู่ความมั่นคงทางการเงิน

1.1 เตือนภัยแนวโน้มทางการเงิน

สหกรณ์และกลุ่มเกษตรกรจัดเป็นหน่วยธุรกิจอีกรูปแบบหนึ่งที่ส่งผล ต่อระบบเศรษฐกิจและสังคมของประเทศโดยรวม จากการวิเคราะห์แนวโน้ม การเปลี่ยนแปลงปัจจัยพื้นฐานทางการเงินของสหกรณ์และกลุ่มเกษตรกร ในช่วงปี 2553-2562 พบว่า

1) ด้านโครงสร้างทั่วไป

โดยที่จำนวนสมาชิกต่อสหกรณ์ และสินทรัพย์ต่อสหกรณ์มีแนวโน้มเพิ่มขึ้น

2) ด้านความเพียงพอของเงินทุนต่อความเสี่ยง

โดยที่อัตราส่วนหนี้สินต่อทุนมีแนวโน้มเพิ่มขึ้น ในขณะที่อัตราส่วนทุนสำรองต่อสินทรัพย์ และอัตราผลตอบแทนต่อส่วนของผู้ถือหุ้นมีแนวโน้มลดลง

3) ด้านคุณภาพของสินทรัพย์

โดยที่อัตราผลตอบแทนต่อสินทรัพย์มีแนวโน้มลดลง ในขณะที่ลูกหนี้ที่ไม่สามารถชำระหนี้ได้ตามกำหนดระยะเวลา มีแนวโน้มเพิ่มขึ้น

4) ด้านความสามารถในการทำกำไร

โดยที่อัตรากำไรสุทธิมีแนวโน้มเพิ่มขึ้น ในขณะที่อัตราค่าใช้จ่ายดำเนินงานต่อกำไรก่อนหักค่าใช้จ่ายดำเนินงานมีแนวโน้มลดลง

5) ด้านสภาพคล่องทางการเงิน

โดยที่อัตราส่วนทุนหมุนเวียน และอัตราลูกหนี้ที่ชำระหนี้ได้ตามกำหนดมีแนวโน้มลดลง



1. การเฝ้าระวังและเตือนภัยทางการเงินของสหกรณ์และกลุ่มเกษตรกร : Cooperative Financial Surveillance and Warning System Version 2

จากการวิเคราะห์แนวโน้มทางการเงินของสหกรณ์และกลุ่มเกษตรกร ในรอบ 10 ปีที่ผ่านมาสามารถเป็นสัญญาณเพื่อป้องกันและเตือนภัย สถานการณ์ทางการเงินของสหกรณ์และกลุ่มเกษตรกรที่จะต้องเผชิญกับวิกฤต แห่งศรัทธาในอนาคตอันใกล้อย่างแน่นอนและหากปล่อยให้สถานการณ์ ดังกล่าวดำเนินต่อไปก็จะไม่สามารถหลีกเลี่ยงความเสี่ยงความเสื่อมถอยของสถานการณ์ ทางการเงินได้ จึงมีความจำเป็นอย่างยิ่งที่สหกรณ์และกลุ่มเกษตรกรต้องหันมา ให้ความสนใจต่อการประเมินสถานการณ์ทางการเงินอย่างสม่ำเสมอ มีการเฝ้าระวังทางการเงินอย่างเป็นระบบ เพื่อเป็นสัญญาณเตือนภัยให้เร่งรีบ ระมัดระวัง หาทางป้องกันแก้ไขสถานการณ์ทางการเงินที่ไม่พึงปรารถนาได้ ทันทีที่ ให้สามารถสร้างความเข้มแข็งและมั่นคงทางการเงินให้เกิดขึ้นเป็นลำดับ ทั้งนี้เพื่อสร้างศรัทธาความเชื่อมั่นให้กับมวลสมาชิกที่มุ่งหวังให้สหกรณ์และกลุ่มเกษตรกร เป็นองค์กรที่ช่วยเหลือตนเองและช่วยเหลือซึ่งกันและกัน เพื่อความอยู่ดีมีสันติสุขของเหล่ามวลสมาชิกต่อไป

1.2 บทบาทการเฝ้าระวังและเตือนภัยทางการเงิน

ในการบริหารทางการเงินของสหกรณ์และกลุ่มเกษตรกรนั้น มีผู้เกี่ยวข้อง ใกล้ชิดอยู่หลายฝ่ายที่สามารถรับบทบาทสำคัญในการเตือนภัยทางการเงิน ของสหกรณ์และกลุ่มเกษตรกรได้อย่างเหมาะสม ทั้งนี้ ผู้ที่ใกล้ชิดที่มีบทบาทนั้นต้องสร้างความตระหนักในตนเองให้เห็นถึงคุณค่าและคุณประโยชน์ของการเตือนภัยทางการเงินที่จะส่งผลกระทบต่อการบริหารจัดการทางการเงิน สามารถสร้างความมั่นคงให้กับสหกรณ์และกลุ่มเกษตรกรได้อย่างยั่งยืน ดังนี้

1) ฝ่ายบริหารงาน

ผู้บริหารงานสหกรณ์มีความจำเป็นอย่างยิ่งที่ต้องรู้เท่าทันสถานการณ์ทางการเงินของสหกรณ์และกลุ่มเกษตรกรที่บริหารงานอยู่ การติดตาม และประเมินผลการบริหารทางการเงินจึงเป็นโปรแกรมสำคัญในการแก้ไขปัญหา อุปสรรคหรือข้อจำกัดที่ไม่สามารถปฏิบัติงานได้ตามแผนงานที่วางไว้ได้อย่างทันเหตุการณ์

2) ฝ่ายจัดการ

ฝ่ายจัดการของสหกรณ์และกลุ่มเกษตรกร ในฐานะผู้ปฏิบัติภารกิจต่างๆ ขององค์กรให้สามารถดำเนินการไปอย่างมีประสิทธิภาพและประสิทธิผล ต้องตระหนักในบทบาทและภารกิจที่ได้รับมอบหมายนี้ สถานการณ์ทางการเงินเป็นผลจากการบริหารการเงินของสหกรณ์และกลุ่มเกษตรกรที่ดำเนินอยู่ หากสถานการณ์ทางการเงินมีแนวโน้มไปในทิศทางที่ผิดพลาด คลาดเคลื่อน โปรแกรมเตือนภัยทางการเงินจะส่งสัญญาณเตือนภัยให้เฝ้าระวังเพื่อจะได้หาแนวทางแก้ไขปัญหาที่เกิดขึ้นได้อย่างถูกต้องและรวดเร็ว



1. การเฝ้าระวังและเตือนภัยทางการเงินของสหกรณ์และกลุ่มเกษตรกร

: Cooperative Financial Surveillance and Warning System Version 2

3) ผู้ควบคุมภายใน

ผู้ควบคุมภายในของสหกรณ์เป็นผู้ที่ต้องพิจารณากำหนดระบบงานต่างๆ เป็นรูปแบบให้สหกรณ์ถือใช้ปฏิบัติเพื่อการพัฒนาให้สหกรณ์อยู่ได้อย่างมั่นคง การบริหารด้านการเงินเป็นระบบงานหนึ่งที่ต้องให้ความสำคัญยิ่ง ดังนั้น การมีระบบเฝ้าระวังและเตือนภัยทางการเงินจึงเป็นโปรแกรมสำคัญในการควบคุมสถานการณ์ทางการเงินที่จะช่วยให้สหกรณ์สามารถลดความเสี่ยงทางการเงินได้

4) ผู้ตรวจสอบกิจการ

ผู้ตรวจสอบกิจการมีบทบาทในการติดตามผลการปฏิบัติงานที่ผู้ควบคุมภายในได้กำหนดระบบงานไว้ให้ถือใช้ ดังนั้น หากมีระบบที่ดีผลการปฏิบัติงานย่อมดีตามไปด้วย ผู้ตรวจสอบกิจการจึงต้องมีการกำกับดูแลและให้คำแนะนำในการปฏิบัติงานด้านต่างๆ ของสหกรณ์โดยเฉพาะด้านการเงิน การบัญชีเพื่อนำเสนอผลการปฏิบัติงานต่อผู้บริหาร ด้วยเหตุนี้การมีโปรแกรมเฝ้าระวังและเตือนภัยทางการเงินจะสามารถส่งสัญญาณเตือนภัยทางการเงิน ในเบื้องต้นเพื่อให้สหกรณ์สามารถรู้เท่าทันสถานการณ์ทางการเงิน และสามารถแก้ไขสถานการณ์ทางการเงินได้อย่างทันท่วงที

5) ผู้สอบบัญชี

ผู้สอบบัญชีมีหน้าที่แสดงความเห็นต่องบการเงินของสหกรณ์และกลุ่มเกษตรกรที่ต้องอาศัยประสบการณ์และความเชี่ยวชาญของผู้ประกอบวิชาชีพอิสระ ที่จำเป็นต้องประเมินสถานการณ์ทางการเงินในเบื้องต้น เพื่อกำหนดขอบเขตการตรวจสอบให้ครอบคลุมสาระสำคัญได้อย่างครบถ้วน การเตรียมความพร้อมในการวิเคราะห์ทำให้ผู้สอบบัญชีสามารถหาจุดวิกฤตที่ต้องให้ความสนใจสู่ความลึกในการวิเคราะห์ทางการเงิน และสามารถให้คำแนะนำในฐานะที่ปรึกษาหรือผู้กำกับดูแลทางการเงินของสหกรณ์และกลุ่มเกษตรกร เพื่อสร้างความมั่นคงเข้มแข็งทางการเงินของสหกรณ์และกลุ่มเกษตรกรอย่างยั่งยืนต่อไป

6) นักวิเคราะห์ทางการเงิน

นักวิเคราะห์ทางการเงินเป็นผู้นำข้อมูลทางการเงินสู่การวิเคราะห์สถานการณ์ เพื่อเฝ้าระวังและเตือนภัยทางการเงินของสหกรณ์และกลุ่มเกษตรกร ซึ่งสามารถนำไปสู่การกำหนดเป้าหมาย นโยบาย และแผนยุทธศาสตร์ในการบริหารทางการเงินของสหกรณ์และกลุ่มเกษตรกร ทั้งในระดับจุลภาค และมหภาคต่อไป



1. การเฝ้าระวังและเตือนภัยทางการเงินของสหกรณ์และกลุ่มเกษตรกร : Cooperative Financial Surveillance and Warning System Version 2

1.3 เหตุผล 6 ประการที่ต้องเตรียมความพร้อมในการ เฝ้าระวังและเตือนภัยทางการเงิน

1) ข้อมูลในอดีตย้อนภาค

ข้อมูลทางการเงินในอดีตทำให้ปัญหาต่างๆ ถูกหยิบยกขึ้นมาเพื่อหาแนวทางจัดการให้ปัญหาต่างๆ เบาบางและหมดสิ้นไป ซึ่งจะส่งผลให้การบริหารงานของสหกรณ์และกลุ่มเกษตรกรโดยรวมดีขึ้น นอกจากนี้ CFSAWS:ss V.2 ทำงานด้วยเทคโนโลยีคอมพิวเตอร์ ซึ่งจะช่วยลดเวลาและให้ความแม่นยำในการคิดคำนวณได้อย่างมีประสิทธิภาพและประสิทธิผล

2) อนาคตที่สามารถกำหนดได้

CFSAWS:ss V.2 จะให้สหกรณ์และกลุ่มเกษตรกรมีแนวทางการบริหารทางการเงิน ที่ควรจะเป็น สามารถตัดสินใจวางแผนอนาคตที่ต้องการได้ว่าอะไรบ้างที่ต้องการไปให้ถึงเป้าหมายในสถานการณ์ปกติหรือสามารถลดความเสี่ยงทางการเงินในสถานการณ์ที่อาจเกิดความผันผวน

3) แนวทางบริหารทางการเงินที่ดีขึ้น

CFSAWS:ss V.2 ให้แนวทางในการบริหารจัดการทางการเงินในเบื้องต้น ซึ่งจะช่วยปรับปรุงความสัมพันธ์ของโครงสร้างทางการเงินของสหกรณ์และกลุ่มเกษตรกร สู่ความมั่นคงทางการเงินในอนาคต

4) ความปลอดภัยในการบริหารทางการเงิน

ด้วยเทคโนโลยีสารสนเทศที่ทันสมัย CFSAWS:ss V.2 ซึ่งเป็นโปรแกรมที่ได้มาจากข้อมูลทางการเงินของสหกรณ์และกลุ่มเกษตรกรโดยตรงที่ครอบคลุม และบ่งบอกสถานการณ์ทางการเงินจริงในรอบทศวรรษที่ผ่านมา ซึ่งได้เห็นถึงจุดวิกฤตที่ต้องแก้ไขเพื่อการวางตำแหน่งทางการเงินที่ดีขึ้น และสามารถสร้างความปลอดภัยหรือลดความเสี่ยงในการบริหารทางการเงินของสหกรณ์และกลุ่มเกษตรกร

5) การบริหารทางการเงินเป็นไปอย่างราบรื่น

การรับรู้สถานการณ์ทางการเงินอย่างต่อเนื่อง และมีการเฝ้าระวังและเตือนภัยทางการเงินเป็นระยะ ย่อมส่งผลต่อการบริหารจัดการที่สามารถป้องกัน และแก้ไขปัญหาได้อย่างทันเหตุการณ์ด้วยโปรแกรม CFSAWS:ss V.2

6) ความรับผิดชอบต่อมวลสมาชิก

โปรแกรม CFSAWS:ss V.2 ได้ถูกคิดค้นมาเพื่อช่วยให้สามารถขจัดปัญหา ที่ไร้ทิศทางในการเฝ้าระวังภัยทางการเงิน โปรแกรมเตือนภัยทางการเงินนี้จะช่วยป้องกันการบริหารทางการเงินที่อาจลุกลามไปถึงผลได้ผลเสียของสมาชิก ได้อย่างทันการณ์ทันเวลา



2. ขั้นตอนการบริหารจัดการทางการเงินของสหกรณ์และกลุ่มเกษตรกร ด้วยโปรแกรม CFSAWS:ss V.2 Step-by-Step

CFSAWS:ss V.2 โปรแกรมเตรียมความพร้อมในการวิเคราะห์เพื่อเฝ้าระวังและเตือนภัยทางการเงินให้กับสหกรณ์และกลุ่มเป็นเกษตรกรให้ได้รับประโยชน์สูงสุด ซึ่งปัจจัยสำคัญที่จะผลักดันให้การบริหารทางการเงินของสหกรณ์และกลุ่มเกษตรกรเป็นไปอย่างมีประสิทธิภาพ คือ การวัดผลทางการเงินและการเทียบเคียงทางการเงิน โดยจะต้องระบุเป้าหมายที่จะไปให้ถึงและกำหนดเป้าหมายในการปรับปรุงอย่างชัดเจน โดยการจัดทำเอกสารเป็นลายลักษณ์อักษรถึงขั้นตอนในการดำเนินการปรับปรุง

4 ขั้นตอนการเทียบเคียงเพื่อบริหารจัดการทางการเงิน

ในการเทียบเคียงอัตราส่วนมาตรฐานทางการเงินของสหกรณ์และกลุ่มเกษตรกร ผู้วิเคราะห์สามารถเทียบเคียงโดยมี 4 ขั้นตอน ดังนี้

ขั้นตอนที่ 1	ขั้นตอนที่ 2	ขั้นตอนที่ 3	ขั้นตอนที่ 4
คำนวณอัตราส่วนทางการเงิน	เทียบเคียงอัตราส่วนมาตรฐานทางการเงิน (6 อัตราส่วน)	ประเมินผลการเทียบเคียงเบื้องต้น	วิเคราะห์ภาวะเศรษฐกิจทางการเงิน (CAMELS Analysis)
เพื่อทราบค่าอัตราส่วนทางการเงินของสหกรณ์และกลุ่มเกษตรกร ในมุมมอง 6 มิติของ CAMELS	เพื่อเป็นจุดสนใจเบื้องต้นโดยมี ระดับการเทียบเคียง 3 ระดับ ดังนี้ <ul style="list-style-type: none"> • ระดับดี • ระดับพอใช้ • ระดับควรปรับปรุง 	เพื่อเตรียมความพร้อมในการวิเคราะห์ โดยจัดระดับการวิเคราะห์เพื่อเฝ้าระวัง 4 ระดับ ดังนี้ <ul style="list-style-type: none"> • ระดับปกติ • ระดับมากขึ้น • ระดับพิเศษ • ระดับพิเศษเร่งด่วน 	เพื่อรายงานและให้ข้อเสนอแนะในการปรับปรุงพัฒนาการบริหารจัดการให้ประสบผลสำเร็จสร้างการดำเนินงานที่เข้มแข็งและมีเสถียรภาพทางการเงินที่มั่นคง



2. ขั้นตอนการบริหารจัดการทางการเงินของสหกรณ์และกลุ่มเกษตรกร ด้วยโปรแกรม CFSAWS:ss V.2 Step-by-Step

ขั้นที่ 1 คำนวณอัตราส่วนทางการเงินของสหกรณ์และกลุ่มเกษตรกร

เพื่อให้ทราบค่าอัตราส่วนทางการเงินโดยคำนวณอัตราส่วนทางการเงินของสหกรณ์และกลุ่มเกษตรกร ในมุมมอง 6 มิติ ของ CAMELS

ความเพียงพอของเงินทุนต่อความเสี่ยง (Capital Strength)

อัตราส่วนหนี้สินต่อทุน :	1.8508 เท่า
อัตราส่วนหนี้สินต่อสินทรัพย์ :	0.0585 เท่า
อัตราส่วนหนี้ต่อของสหกรณ์ :	-1.7600 %
อัตราการเติบโตของหนี้ :	-10.5396 %
อัตราผลตอบแทนต่อส่วนของผู้ถือหุ้น :	5.8476 %

ขีดความสามารถในการบริหาร (Management Ability)

อัตราการเติบโตของธุรกิจ :	-15.2103 %
---------------------------	------------

สภาพคล่อง (Liquidity)

อัตราส่วนหมุนเวียน :	1.8365 เท่า
อัตราหมุนของสินค้า :	43.1199 ครั้ง
อายุเฉลี่ยสินค้า :	8.4648 วัน
อัตราจุดคุ้มทุนระยะสั้นต่อชำระได้ตามกำหนด :	97.0372 %

คุณภาพสินทรัพย์ (Asset Quality)

อัตราหนี้ค้างชำระ :	2.9628 %
อัตราหมุนของสินทรัพย์ :	0.3441 รอบ
อัตราผลตอบแทนต่อสินทรัพย์ :	1.9873 %
อัตราการเติบโตของสินทรัพย์ :	-7.6444 %

การกำกับไร (Earning sufficiency)

กำไรต่อสมาชิก :	2,220.8935 บาท
เงินต่อสมาชิก :	65,194.0762 บาท
หนี้ต่อสมาชิก :	32,338.0160 บาท
อัตราค่าใช้จ่ายดำเนินงานต่อกำไร :	64.3768 %
อัตราการเติบโตของหนี้สินต่อสินทรัพย์ :	17.4218 %
อัตราการเติบโตของทุนสะสมอื่น :	13.1694 %
อัตราการเติบโตของกำไร/ขาดทุน :	-29.0673 %
อัตรากำไรสุทธิ :	5.7752 %

ขั้นที่ 2 เปรียบเทียบอัตราส่วนมาตรฐานทางการเงินของสหกรณ์และกลุ่มเกษตรกร

เพื่อเป็นจุดสนใจเบื้องต้นโดยการเทียบกับอัตราส่วนมาตรฐานทางการเงินของสหกรณ์และกลุ่มเกษตรกร 6 อัตราส่วน ซึ่งมีระดับการเปรียบเทียบ 3 ระดับ แสดงด้วยสัญลักษณ์ภาพสัญลักษณ์ไฟ 3 สี



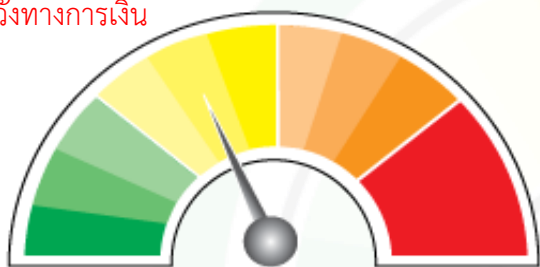
ระดับมาตรฐาน	ความหมาย
1. ดี	แสดงถึงความสามารถที่ล้ำหน้า ควรจะรักษาระดับให้คงอยู่อย่างต่อเนื่อง
2. พอใช้	แสดงถึงความสามารถเป็นที่พอใช้ อาจจะสามารถปรับปรุงพัฒนาประสิทธิภาพและประสิทธิผลการดำเนินงานให้มากขึ้นได้อีก
3. ควรปรับปรุง	แสดงถึงความสามารถที่อาจต้องแก้ไข ปรับปรุง หรือเปลี่ยนแปลงวิธีการบริหารจัดการให้มีประสิทธิภาพและประสิทธิผลที่ดีขึ้น



2. ขั้นตอนการบริหารจัดการทางการเงินของสหกรณ์และกลุ่มเกษตรกร ด้วยโปรแกรม CFSAWS:ss V.2 Step-by-Step

ขั้นที่ 3 ประเมินผลการเทียบเคียงเบื้องต้น

เพื่อเตรียมความพร้อมในการวิเคราะห์ โดยจัดระดับของการเตรียมความพร้อมที่จะต้องระมัดระวังในการวิเคราะห์ ตามระดับวิเคราะห์และเป้าหมายทางการเงินของสหกรณ์และกลุ่มเกษตรกร 4 ระดับ (ระดับสีเขียว เหลือง ส้ม และแดง) ซึ่งในระดับสีเขียว เหลือง และส้ม จะแบ่งระดับย่อยตามระดับเป้าหมายทางการเงิน



- ระดับวิเคราะห์และเป้าหมายปกติ
- ระดับวิเคราะห์และเป้าหมายมากขึ้น
- ระดับวิเคราะห์และเป้าหมายพิเศษ
- ระดับวิเคราะห์และเป้าหมายพิเศษเร่งด่วน

โดยในแต่ละสีของระดับวิเคราะห์และเป้าหมายนั้น มีความหมายถึง การเตรียมความพร้อมในการวิเคราะห์ภาวะเศรษฐกิจทางการเงิน ในมุมมอง 6 มิติ CAMEL Analysis

ระดับวิเคราะห์และเป้าหมาย	การเตรียมความพร้อมในการวิเคราะห์
1. ปกติ	เป็นระดับวิเคราะห์เพื่อเป้าหมายปกติ แต่อย่างไรก็ตามต้องวิเคราะห์ถึงความสามารถในการพัฒนาได้เกิดขึ้นอย่างต่อเนื่องหรือไม่ ซึ่งอาจมีด้านใดด้านหนึ่งของ CAMELS ที่ต้องพัฒนาปรับปรุงให้ดีกว่าเดิมก็ได้
2. มากขึ้น	เป็นระดับวิเคราะห์เพื่อเป้าหมายมากขึ้น ต้องวิเคราะห์ถึงความสามารถในการพัฒนาอย่างต่อเนื่อง และมีปัญหาด้านใดด้านหนึ่งหรือสองด้านของ CAMELS หรือไม่ ที่ต้องพัฒนาปรับปรุงให้มากขึ้นและดีกว่าเดิมก็ได้
3. พิเศษ	เป็นระดับวิเคราะห์เพื่อเป้าหมายเป็นพิเศษ ต้องวิเคราะห์ให้ชัดเจนว่ามีปัญหาด้านใดของ CAMELS รุนแรงหรือไม่ รวมทั้งหาสาเหตุคืออะไรและมีความจำเป็นที่ต้องแก้ไขปรับปรุงอย่างรวดเร็วหรือไม่
4. พิเศษเร่งด่วน	เป็นระดับวิเคราะห์เพื่อเป้าหมายเป็นพิเศษอย่างเร่งด่วนต้องวิเคราะห์ให้ชัดเจนถึงว่า ได้เกิดปัญหาทุกด้านของ CAMELS รุนแรงหรือไม่ รวมทั้งหาสาเหตุคืออะไรและมีความจำเป็นที่ต้องแก้ไขปรับปรุงอย่างเร่งด่วนมิฉะนั้นจะเกิดผลเสียหายหรือไม่



2. ขั้นตอนการบริหารจัดการทางการเงินของสหกรณ์และกลุ่มเกษตรกร ด้วยโปรแกรม CFSAWS:ss V.2 Step-by-Step





ขั้นที่ 4 วิเคราะห์ภาวะเศรษฐกิจทางการเงินในมุมมอง 6 มิติของ CAMELS Analysis

เพื่อรายงานและให้ข้อเสนอแนะต่อสหกรณ์และกลุ่มเกษตรกรในการปรับปรุงพัฒนาการบริหารจัดการให้ประสบผลสำเร็จสร้างการดำเนินงานที่เข้มแข็งและมีเสถียรภาพทางการเงินที่มั่นคงโดยสัญลักษณ์ไฟ 3 สี ที่แสดงความลึกในการวิเคราะห์เชื่อมโยง 4 มิติทางการเงิน CAEL บนฐานของ CAMELS Analysis

การเตรียมความพร้อมในการวิเคราะห์

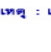


เป็นระดับวิเคราะห์เพื่อเฝ้าระวังปกติ แต่อย่างไรก็ตามต้องวิเคราะห์ถึงความสามารถในการพัฒนาได้เกิดขึ้นอย่างต่อเนื่องหรือไม่ซึ่งอาจมีด้านใดด้านหนึ่งของ CAMELS ที่ต้องพัฒนาปรับปรุงให้ดีกว่าเดิมก็ได้

ความลึกของการวิเคราะห์ในแต่ละด้าน

C	A	E	L
			

วิเคราะห์ขนาดความรุนแรงของการดำรงทุนสำรองที่ส่งผลกระทบต่อความเสี่ยงของเงินทุน และความสามารถในการเรียกเก็บหนี้ที่อาจส่งผลกระทบต่อสภาพคล่อง

หมายเหตุ : เครื่องหมาย

-  หมายถึง วิเคราะห์และติดตามทั่วไป
-  หมายถึง วิเคราะห์และติดตามในรายละเอียดมากขึ้น
-  หมายถึง วิเคราะห์และติดตามในรายละเอียดให้มากที่สุด

CFSAWS:ss
Cooperative Financial Surveillance and Warning System : Set Standard

ภาวะเศรษฐกิจทางการเงินของสหกรณ์การเกษตรตัวอย่าง จำกัด

มิติที่ 1 ความเพียงพอของเงินทุนต่อความเสี่ยง



แหล่งเงินทุน

- ทุนของสหกรณ์	13,192,101,328.59 บาท	31.07 %
- เงินฝากออมทรัพย์	29,171,094,101.16 บาท	68.71 %
- เงินฝากของสหกรณ์และอื่นๆ	0.00 บาท	0.00 %
- เงินกู้ยืมและเครดิตการค้า	0.00 บาท	0.00 %
- หนี้สิน	0.00 บาท	0.00 %
ทุนสำรองต่อสินทรัพย์ทั้งสิ้น	0.040 เท่า	

สิ่งส่งมอบที่ถึงขั้นส่งผลกระทบต่อสภาพคล่อง

2,218 เท่า	
* หนี้สินทั้งหมด	29,263,963,197.35 บาท
* ทุนของสหกรณ์	13,192,101,328.59 บาท
การเติบโตของทุนสหกรณ์	2.844 %
การเติบโตของหนี้สิน	4.005 %

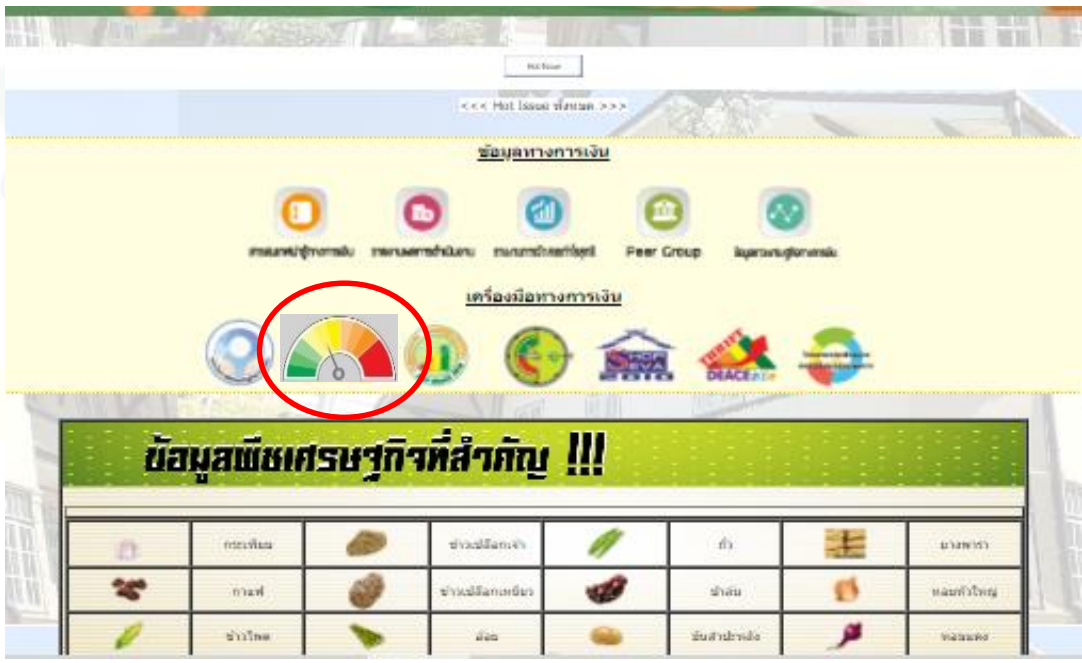


3. การติดตั้งโปรแกรมเตือนภัยทางการเงิน Install Program CFSAWS:ss V.2

CFSAWS:ss V.2 เป็นโปรแกรมเฝ้าระวังและเตือนภัยทางการเงินที่กรมตรวจบัญชีสหกรณ์พัฒนาขึ้นเพื่อช่วยผู้ใช้งานให้สามารถวิเคราะห์ เพื่อเฝ้าระวังและเตือนภัยทางการเงินของสหกรณ์และกลุ่มเกษตรกร โดยสามารถตรวจสอบสภาพทางการเงิน ทราบระดับการวิเคราะห์เพื่อเฝ้าระวังทางการเงินขององค์กรได้อย่างรวดเร็วและถูกต้อง ซึ่งโปรแกรม CFSAWS:ss V.2 เป็นโปรแกรมสำเร็จรูปที่ถูกพัฒนาขึ้นรองรับการใช้งานได้ทั้งระบบ Online ที่เชื่อมโยงกับเครือข่าย Internet และระบบ Offline อิสระโดยไม่ผ่านเครือข่าย Internet ซึ่งมีขั้นตอนการติดตั้งเพื่อการใช้งานโปรแกรม ดังนี้

3.1 ในกรณี online ผ่านเครือข่าย Internet

เข้าสู่ website กรมตรวจบัญชีสหกรณ์ ที่ <http://statistic.cad.go.th> เลือก [CFSAWS:ss V.2](#) ลงชื่อขอใช้ระบบงาน ให้คลิกที่ลงทะเบียนขอใช้ ดังรูปภาพ



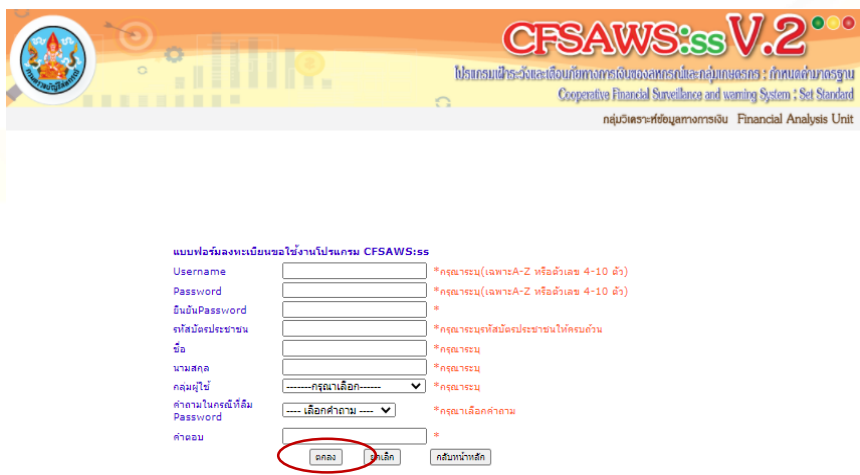
3. การติดตั้งโปรแกรมเตือนภัยทางการเงิน Install Program CFSAWS:ss V.2

1. ไปคลิกที่ ลงทะเบียนขอใช้



2. ตั้งชื่อ Username และ Password

ใส่รายละเอียดเกี่ยวกับประวัติของผู้สมัครให้ครบถ้วน แล้วคลิกที่ **ตกลง** ทั้งนี้ ผู้ลงทะเบียนขอใช้ต้องจำ Username และ Password ที่สมัครไว้ให้ได้ เพื่อการใช้งานในครั้งต่อ ๆ ไป



3. การติดตั้งโปรแกรมเตือนภัยทางการเงิน Install Program CFSAWS:ss V.2

3. เมื่อลงทะเบียนเสร็จแล้ว

Website จะกลับมาหน้าหลักเพื่อที่จะเข้าไปใช้โปรแกรม CFSAWS:ss V.2 โดยใส่ Username และ Password ให้ตรงกับที่ลงทะเบียนขอใช้ไว้ แล้วคลิกที่ **Login**



- เข้าสู่ โปรแกรม CFSAWS:ss V.2 ปรากฏ หน้าจอบันทึกค่าข้อมูลทางการเงิน สำหรับประมวลผลการวิเคราะห์ CFSAWS:ss V.2 ต่อไป

ความเข้มแข็งของเงินทุนของสมาชิก (Capital Strength)	
อัตราส่วนนำของเงินต้นเทียบกับส่วนสำรอง	อัตราส่วนเงินต้นของสมาชิก
ทุนสำรอง: 0.00	ทุนของสมาชิกเมื่อปัจจุบัน: 0.00
สินทรัพย์ที่มีสิ่ง: 0.00	ทุนของสมาชิกเมื่อก่อน: 0.00
อัตราส่วนเงินต้นต่อเงินฝาก	อัตราส่วนเงินต้นของหนี้
หนี้สินที่มีสิ่ง: 0.00	หนี้สินที่มีเมื่อปัจจุบัน: 0.00
ทุนของสมาชิก: 0.00	หนี้สินที่มีเมื่อก่อน: 0.00

คุณภาพเงินต้น (Asset Quality)	
อัตราส่วนเงินต้นต่อเงินฝาก	อัตราส่วนเงินต้นของเงินฝาก
หนี้ที่ไม่สามารถชำระได้ของเงินฝาก: 0.00	หนี้/บริการ (รายได้หักเงินฝาก): 0.00
หนี้ดีที่ค้างชำระ: 0.00	สินทรัพย์ที่มีสิ่งเมื่อปัจจุบัน: 0.00
อัตราส่วนเงินต้นต่อเงินฝาก	สินทรัพย์ที่มีสิ่งเมื่อก่อน: 0.00
ค่าใช้จ่ายการดำเนินงาน: 0.00	
สินทรัพย์ที่มีสิ่งเมื่อปัจจุบัน: 0.00	

วัดความสามารถในการบริหาร (Management Ability)	
มูลค่าสุทธิของเงินฝาก	อัตราส่วนเงินต้นต่อเงินฝาก
มูลค่าสุทธิของเงินฝาก: 0.00	อัตราส่วนเงินต้นต่อเงินฝาก: 0.00
มูลค่าสุทธิของเงินฝาก: 0.00	



3. การติดตั้งโปรแกรมเตือนภัยทางการเงิน Install Program CFSAWS:ss V.2

3.2 ในกรณี Offline ไม่ผ่านเครือข่าย Internet

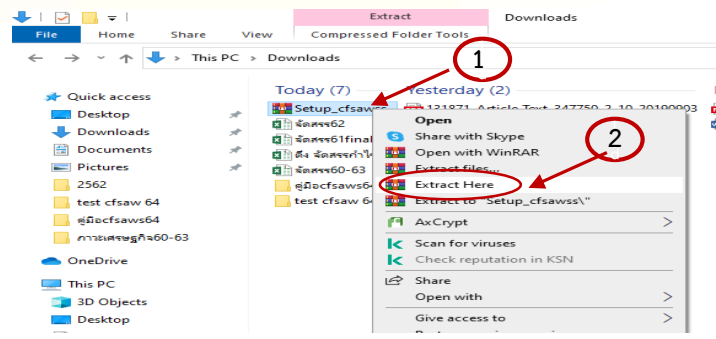
• การติดตั้งโปรแกรม AppServ v.2.5.9

ติดตั้งได้กับระบบปฏิบัติการ Windows 10 ขึ้นไป และต้องไม่มีโปรแกรม AppServ อยู่แล้ว โดยมีขั้นตอนติดตั้ง ดังนี้

1. ดาวน์โหลด File offline ได้ที่ https://statistic.cad.go.th/main.php?filename=cfsaws_v2 กลุ่มวิเคราะห์ข้อมูลทางการเงิน คลิกที่ **CFSAWS:ss V2 Offline Download**

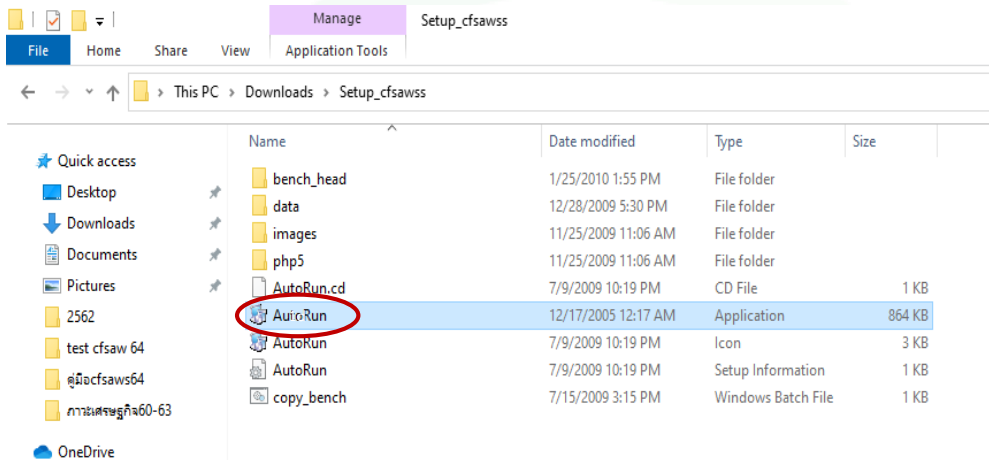


2. จะได้เป็นไฟล์ Zip ชื่อว่า Setup_cfsawss แล้วทำการแตก Zip ออกมา โดยการคลิกขวาที่ไฟล์ Zip Setup_cfsawss แล้ว Extract Here จะได้ไฟร์เดอร์ ชื่อว่า setup_cfsawss



3. การติดตั้งโปรแกรมเตือนภัยทางการเงิน Install Program CFSAWS:ss V.2

3. จากนั้นไปดับเบิลคลิกที่ไฟล์ desktop setup_cfsawss แล้วไปดับเบิลคลิกที่ AutoRun ประเภทไฟล์ Application



4. เมื่อขึ้นหน้าจอการลงโปรแกรม ให้ไปคลิกที่ ติดตั้ง Appserv

The screenshot shows the installation interface for CFSAWS:ss V.2. At the top left is the logo of the Cooperative Auditing Department (กรมตรวจบัญชีสหกรณ์). The main text reads 'ระบบเฝ้าระวังและเตือนภัยทางการเงินของสหกรณ์และกลุ่มเกษตรกร' (Financial Monitoring and Warning System for Cooperatives and Farmer Groups). Below this, there are three options for installation:

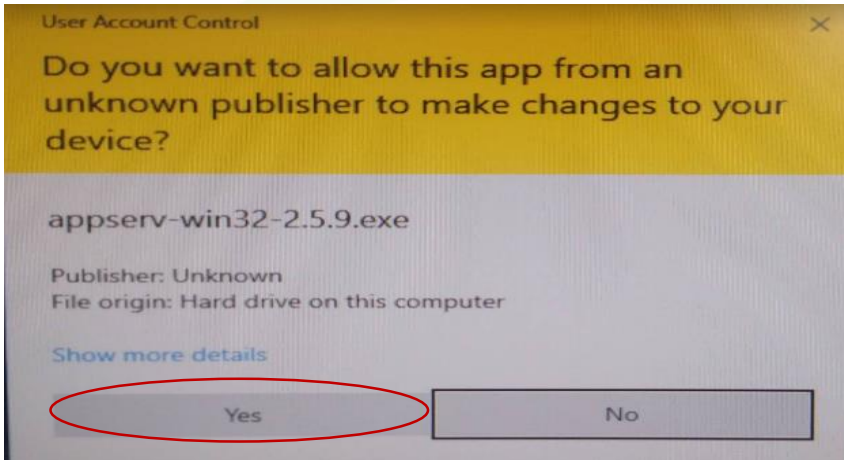
- ติดตั้ง Appserv (highlighted with a red circle)
- ติดตั้งโปรแกรม CFSAWS:ss V.2
- คู่มือการใช้งาน CFSAWS:ss V.2

At the bottom left, there is a '1 นาที' (1 minute) icon and two URLs: <http://www.cad.go.th> and <http://statistic.cad.go.th>. On the right, there is a large graphic of a speedometer and the text 'CFSAWS:ss V.2 Cooperative Financial Surveillance and Warning System : Set Standard Version2'. At the bottom right, there is a play button icon and the text 'ติดต่อ - สอบถาม กลุ่มวิเคราะห์ข้อมูลทางการเงิน โทร 02-628-5240-59 ต่อ 4302-4308'.



3. การติดตั้งโปรแกรมเตือนภัยทางการเงิน Install Program CFSAWS:ss V.2

5. จากนั้นจะปรากฏอีกหน้าจอหนึ่งให้คลิกที่ **Yes** เพื่อจะเข้าสู่ขั้นตอน การติดตั้งโปรแกรม **AppServ**

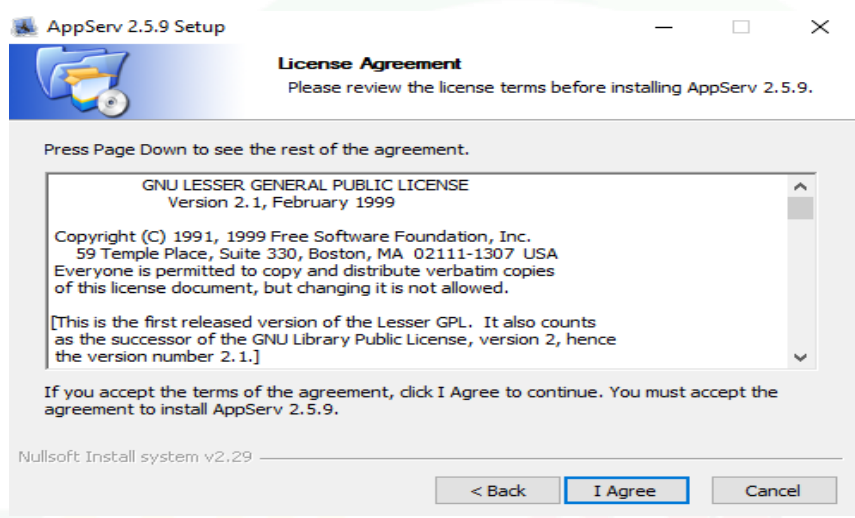


6. หน้าจอแรกของการติดตั้งโปรแกรม **AppServ** เป็นหน้าจอต้อนรับเข้าสู่การติดตั้ง ให้คลิกปุ่ม **Next** ผ่านไป

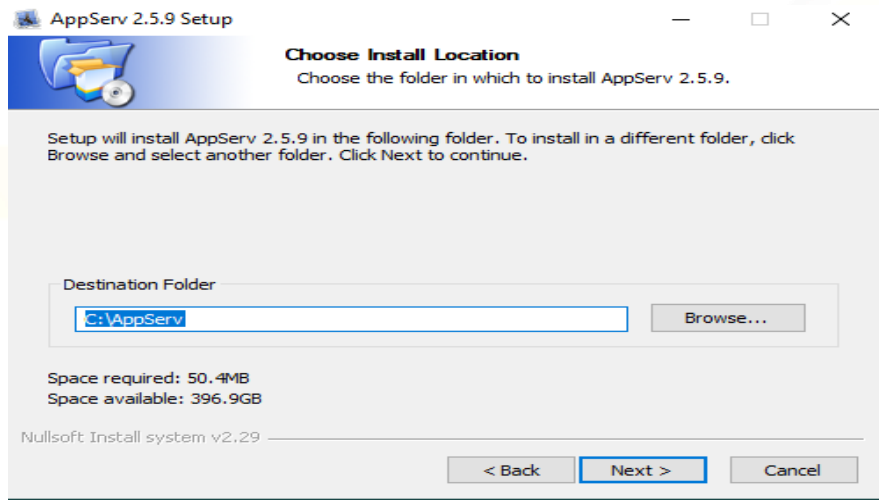


3. การติดตั้งโปรแกรมเตือนภัยทางการเงิน Install Program CFSAWS:ss V.2

7. เมื่อมาถึงหน้าจอ **License Agreement** ให้คลิกปุ่ม **I Agree** ผ่านไป

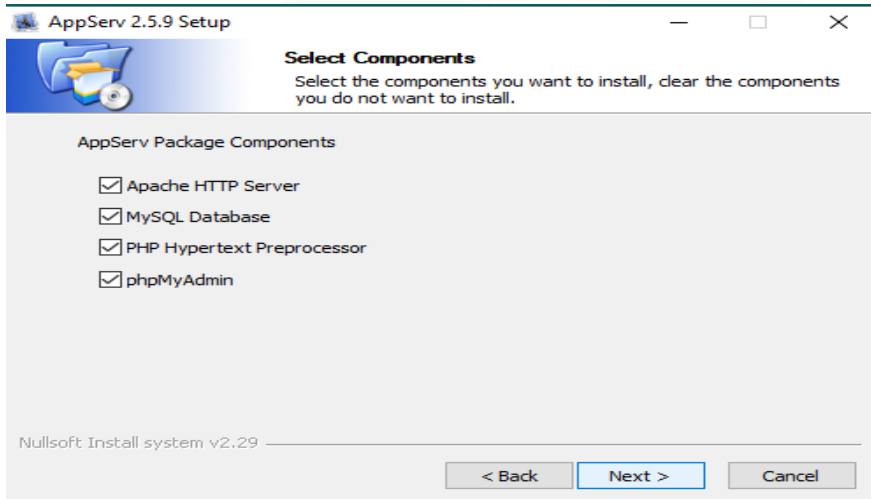


8. เมื่อมาถึงหน้าจอ **Choose Install Location** ให้คลิกปุ่ม **Next** ผ่านไป



3. การติดตั้งโปรแกรมเตือนภัยทางการเงิน Install Program CFSAWS:ss V.2

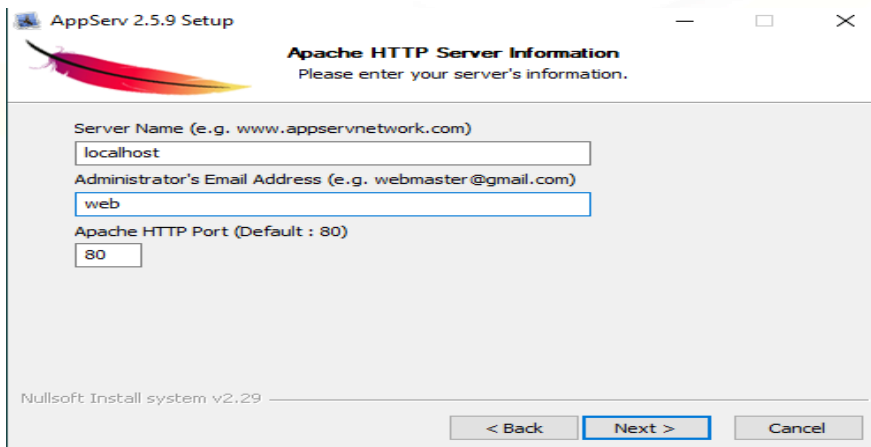
9. เมื่อมาถึงหน้าจอ **Select Components** ให้คลิกปุ่ม **Next** ผ่านไป



10. เมื่อมาถึงหน้าจอ **Apache Http Server Information** ให้พิมพ์

10.1 **localhost** ที่ Server name

10.2 **web** หรือ **Email** ที่ Administrator 's Email address ให้คลิกปุ่ม **Next** ผ่านไป



3. การติดตั้งโปรแกรมเตือนภัยทางการเงิน Install Program CFSAWS:ss V.2

11. เมื่อมาถึงหน้าจอ MySQL Server Configuration ให้พิมพ์

11.1 **root** ที่ Enter root password

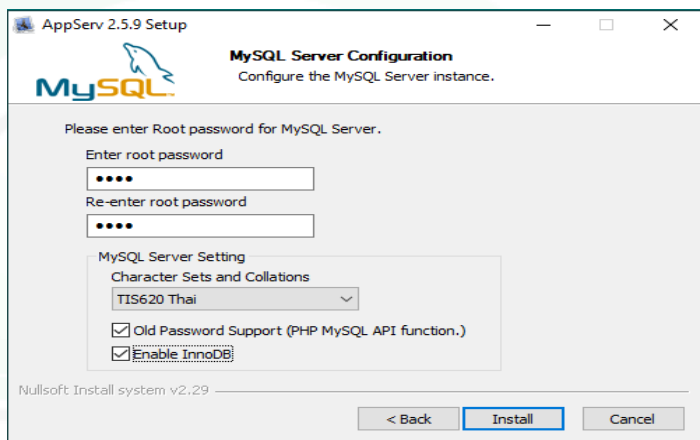
11.2 **root** ที่ Re-enter root password

11.3 เลือก **TIS620 Thai** ที่ Character sets and Collations

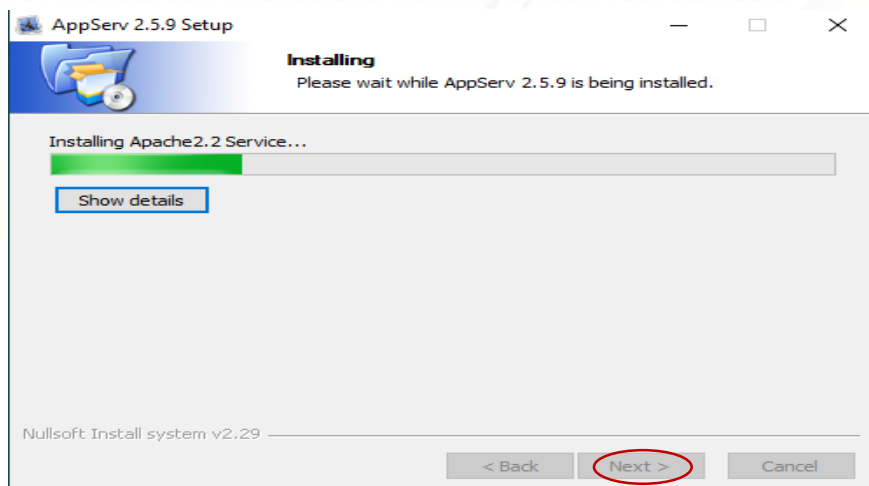
11.4 คลิกเครื่องหมาย **Old Password Support**

11.5 คลิกเครื่องหมาย **Enable InnoDB**

ให้คลิกปุ่ม **Install**

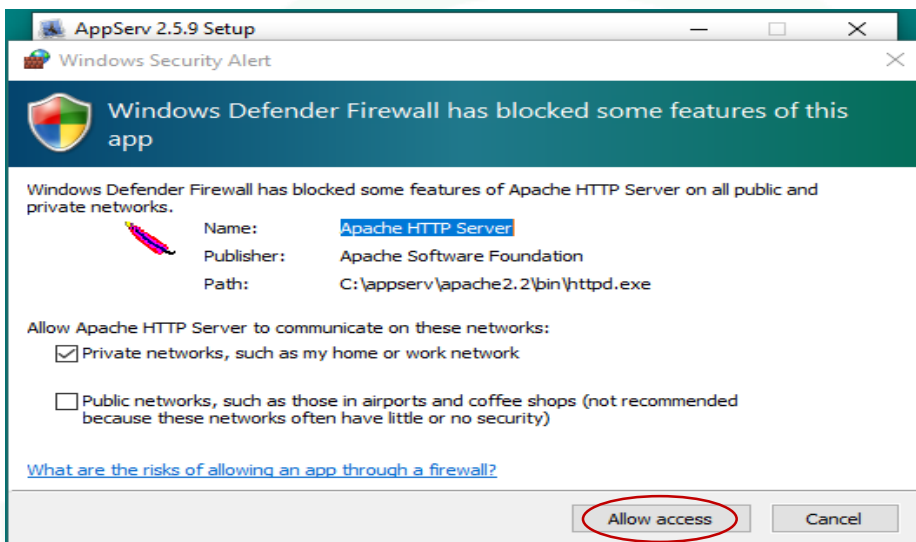


12. เมื่อมาถึงหน้าจอ Installing รอจนโปรแกรมติดตั้งให้เสร็จสิ้น จากนั้น ให้คลิก **Next** ผ่านไป

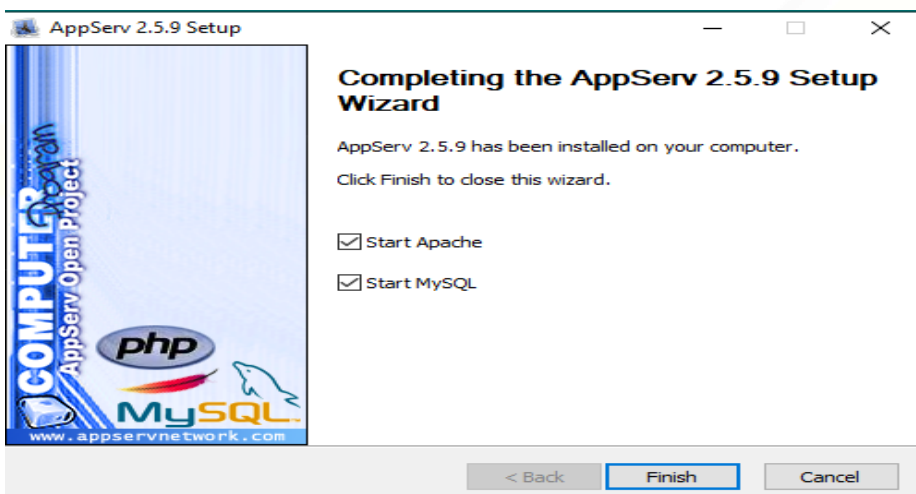


3. การติดตั้งโปรแกรมเตือนภัยทางการเงิน Install Program CFSAWS:ss V.2

13. ถ้าขึ้นหน้าจอ [Windows Defender Firewall](#) ให้คลิก [Allow access](#) ต่อไป



14. เมื่อมาถึงหน้าจอ [Completing the AppServ 2.5.9 Setup Wizard](#) ให้คลิก [Finish](#)



3. การติดตั้งโปรแกรมเตือนภัยทางการเงิน Install Program CFSAWS:ss V.2

3.3 ขั้นตอนการติดตั้งโปรแกรม CFSAWS:ss V.2

1. กลับไปหน้าจอการลงโปรแกรม ให้ไปคลิกที่ ติดตั้งโปรแกรม CFSAWS:ss V.2

The screenshot shows the website of the Cooperative Auditing Department (กรมตรวจบัญชีสหกรณ์). The main navigation menu includes: ติดตั้ง Appserv, ติดตั้งโปรแกรม CFSAWS:ss V.2 (highlighted with a red circle), and คู่มือการใช้งาน CFSAWS:ss V.2. Below the menu, there are links for the website (http://www.cad.go.th) and a statistics page (http://statistic.cad.go.th). The page also features a large graphic of a gauge and the CFSAWS:ss V.2 logo. At the bottom, there is contact information for the department, including a phone number (โทร 02-628-5240-59) and a fax number (ต่อ 4302-4308).

2. จะปรากฏหน้าต่างการติดตั้งโปรแกรม CFSAWS:ss V.2 ให้โดยอัตโนมัติ เมื่อจบหน้าต่างนี้ ถือว่าติดตั้งโปรแกรม CFSAWS:ss V.2 เสร็จเรียบร้อยแล้ว ดังรูป

```
C:\Windows\system32\cmd.exe
bench_head\select1_4.jpg
bench_head\select1_5.jpg
bench_head\select1_6.jpg
bench_head\select1_7.jpg
bench_head\select1_8.jpg
bench_head\select2_1.jpg
bench_head\select2_10.jpg
bench_head\select2_11.jpg
bench_head\select2_12.jpg
bench_head\select2_2.jpg
bench_head\select2_3.jpg
bench_head\select2_4.jpg
bench_head\select2_5.jpg
bench_head\select2_6.jpg
bench_head\select2_7.jpg
bench_head\select2_8.jpg
bench_head\select2_9.jpg
bench_head\select3_1.jpg
bench_head\select3_2.jpg
bench_head\select3_3.jpg
bench_head\select3_4.jpg
bench_head\select3_5.jpg
bench_head\select3_6.jpg
bench_head\select4_1.jpg
bench_head\test.php
bench_head\test.rar
bench_head\test2.php
bench_head\Thumbs.db
bench_head\ya.jpg
```



4.วิธีการใช้งานโปรแกรมเตือนภัยทางการเงิน CFSAWS:ss V.2

Cooperative Financial Surveillance and Warning System : set standard Version 2

เมื่อโปรแกรมได้รับการติดตั้งเรียบร้อยแล้ว นับเป็นจุดเริ่มต้นของการใช้งาน CFSAWS:ss V.2 โดยมีขั้นตอนหรือวิธีการใช้งานโดยสรุป 5 ขั้นตอน คือ 1. ป้อนรหัสผ่านเข้าสู่ระบบ 2. บันทึกข้อมูล/นำเข้าข้อมูล 3. ประเมินผล 4. ส่งพิมพ์ 5. การส่งข้อมูลไปยังรูปแบบ Excel

วิธีการใช้งาน CFSAWS:ss V.2 โปรแกรมเตือนภัยทางการเงิน

เพื่อทราบระดับเตรียมความพร้อมในการวิเคราะห์และเชื่อมโยงเข้ากับการวิเคราะห์ภาวะเศรษฐกิจทางการเงินของสหกรณ์และกลุ่มเกษตรกร 6 มิติของ CAMELS Analysis โดยเริ่มการใช้งาน ดังนี้

4.1 เข้าสู่โปรแกรม CFSAWS:ss

1) กรณี Online เข้าสู่ website ที่ <http://statistic.cad.go.th> แล้วไปคลิกที่โปรแกรม [CFSAWS:ss V.2](#)

ข้อมูลพิเศษเศรษฐกิจที่สำคัญ !!!							
	ไข่แดง		ไข่แดงดิบ		ไข่		ไข่ขาว
	ถั่วเขียว		ถั่วเขียวดิบ		ถั่ว		ถั่วดำ
	ถั่วเหลือง		ถั่วเหลืองดิบ		ถั่วเหลือง		ถั่วแดง



4.วิธีการใช้งานโปรแกรมเตือนภัยทางการเงิน CFSAWS:ss V.2

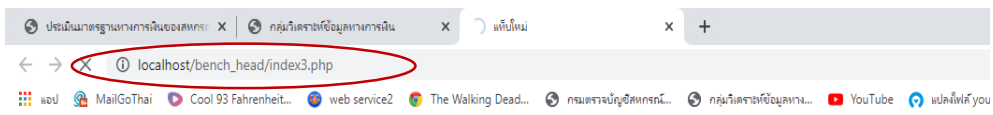
Cooperative Financial Surveillance and Warning System : set standard Version 2

- เมื่อขึ้นหน้าจอโปรแกรม CFSAWS:ss V.2 จากนั้นให้ใส่ Username และ Password ของผู้สมัคร แล้วคลิกที่ปุ่ม **Login**



2) กรณี Offline เมื่อลงโปรแกรม CFSAWS:ss V.2 เสร็จสมบูรณ์แล้วให้ปฏิบัติต่อไปนี้

- ดับเบิลคลิกที่ ในช่อง Address ให้พิมพ์ localhost/bench_head/index3.php จากนั้น **Enter** ที่คีย์บอร์ด 1 ครั้ง จะสามารถเข้าถึงหน้า Login ของโปรแกรม CFSAWS:ss V.2



4.วิธีการใช้งานโปรแกรมเตือนภัยทางการเงิน CFSAWS:ss V.2

Cooperative Financial Surveillance and Warning System : set standard Version 2

- **กรณี online** เมื่อขึ้นหน้าจอโปรแกรม CFSAWS:ss V.2 จากนั้นให้ใส่ Username และ Password ของผู้สมัคร แล้วคลิกที่ปุ่ม **Login**
- **กรณี offline** ไม่ต้องใส่ Username และ Password แล้วคลิกที่ปุ่ม **Login**



CFSAWS:ss V.2
Cooperative Financial Surveillance and Warning System : Set Standard



4.วิธีการใช้งานโปรแกรมเตือนภัยทางการเงิน CFSAWS:ss V.2

Cooperative Financial Surveillance and Warning System : set standard Version 2

4.2 บันทึกข้อมูล

1) กรณีวิเคราะห์หลายอัตราส่วน

- ระบุชื่อสหกรณ์ เลือกประเภทสหกรณ์ และงวดบัญชี ฯลฯ
- บันทึกข้อมูลตามรายการทางการเงินของสหกรณ์ให้ครบในโปรแกรม และเมื่อนำเมาส์ไปชี้ที่รายการทางการเงินต่าง ๆ จะมีคำอธิบายถึงนิยามแต่ละอัตราส่วนแสดงไว้

นำเมาส์ไปชี้ที่ตรงรายการทางการเงินจะขึ้นนิยามของรายการทางการเงินนั้นๆ

ชื่อสหกรณ์/กลุ่มเกษตรกร: สหกรณ์การเกษตรอ่างทอง จำกัด
 เลือกประเภทสหกรณ์/กลุ่มเกษตรกร: สหกรณ์การเกษตร
 สังกัดหน่วยงาน: อื่น
 ณ วันที่: 30/06/2018

ความสัมพันธ์ของเงินต่อความแข็งแรง (Capital Strength)

มีจำนวนหุ้นชำระดอกเบี้ย	1,231,812.30	ทุนของสหกรณ์จ่ายปันเงิน	3,077,487.51
มีหนี้สินที่ชำระ	17,142,125.15	ทุนของสหกรณ์รวมก่อน	3,580,076.91
มีหนี้สินถึงขั้น	14,064,637.64	มีหนี้สินรวมปันเงิน	14,064,637.64
หนี้สินถึงขั้นรวมก่อน	3,077,487.51	หนี้สินถึงขั้นรวมก่อน	3,580,076.91

คุณภาพสินทรัพย์ (Asset Quality)

มีจำนวนเจ้าชำระ	2,056,917.02	ขาด/บริกร (รายได้สุทธิจบลัก)	34,095,735.47
หนี้ที่ไม่สามารถชำระได้ตามกำหนด	5,843,364.90	สินทรัพย์ที่มีส่วนเกิน	14,602,115.11
มีจำนวนดอกเบี้ยค้างชำระ	-379,197.47	มีจำนวนเงินปันเงิน	17,142,125.15
มีหนี้สินถึงขั้นรวมก่อน	14,602,115.11	มีหนี้สินถึงขั้นรวมก่อน	12,062,105.08

0.00
0.00
0.00

- : ในกรอบสีฟ้า ต้องคีย์ข้อมูล ของ 6 อัตราส่วนที่ใช้เตือนภัย
- : ในกรอบสีขาว ต้องคีย์ข้อมูล นอกเหนือจาก 6 อัตราส่วนที่ใช้เตือนภัย
- : ในกรอบสีเหลือง ไม่ต้องคีย์ข้อมูล เป็นข้อมูลที่ซ้ำ และคำนวณให้แล้ว

- เมื่อบันทึกข้อมูลครบเสร็จแล้ว ให้คลิกที่ปุ่ม **อัตราส่วนทางการเงิน/ความพร้อมในการวิเคราะห์** ระบบจะทำการประมวลผลการคำนวณแต่ละอัตราส่วนให้ ตลอดจนระดับวิเคราะห์เพื่อเฝ้าระวังกรณีที่ผู้วิเคราะห์ต้องการทราบข้อมูลที่บันทึกไปแล้วทั้งหมด ต้องการสั่งพิมพ์ให้กดที่แป้นพิมพ์ Ctrl+P เลือก **พิมพ์**

การบ่งชี้ (Earning Sufficiency)

กำไรสุทธิ	910,541,464.57	เงินต่อเงินฝาก	29,171,094,101.16	มีจำนวนเงินปันเงินต่อรายได้ (กรณีไม่จ่ายปันเงิน)	89,619,824.28
จำนวนสมาชิก	13,922.00	ทุนสุทธิ	9,460,730,300.00	กำไรสุทธิต่อเงินฝาก	1,000,161,288.66
มีจำนวนเงินปันเงินต่อสมาชิก	1,690,222,728.07	มีจำนวนเงินต่อเงินฝาก	574,264,899.27	ขาด/เกิน	8,726,688,228.87
มีจำนวนเงินปันเงินต่อสมาชิก	1,538,160,442.90	มีจำนวนเงินต่อเงินฝาก	531,243,733.97	ขาด/เกิน	0.00
มีจำนวนเงินปันเงินต่อรายได้	910,541,464.57	มีจำนวนเงินต่อเงินฝาก	910,541,464.57	ขาด/เกิน	0.00
มีจำนวนเงินปันเงินต่อรายได้	975,235,133.89	มีจำนวนเงินต่อเงินฝาก	1,719,223,125.02	ขาด/เกิน	0.00

สภาพคล่อง (Liquidity)

มีจำนวนเงินฝาก	12,046,454,283.23	มีจำนวนเงินต่อเงินฝาก	0.00	มีจำนวนเงินต่อเงินฝาก	9,807,641,305.31
มีเงินคงเหลือ	28,335,041,788.85	มีจำนวนเงินต่อเงินฝาก	0.00	มีจำนวนเงินต่อเงินฝาก	9,807,641,305.31

อัตราส่วนทางการเงิน/ความพร้อมในการวิเคราะห์: 6.55 | กดคลิก | ออกจากระบบ



4.วิธีการใช้งานโปรแกรมเตือนภัยทางการเงิน CFSAWS:ss V.2

Cooperative Financial Surveillance and Warning System : set standard Version 2

2) กรณีวิเคราะห์ 6 อัตราส่วนหลัก

• บันทึกข้อมูลเพียง 6 อัตราส่วน คือ อัตราส่วนหนี้สินต่อทุน อัตราส่วนทุนสำรองต่อสินทรัพย์ อัตราผลตอบแทนต่อสินทรัพย์ อัตราค่าใช้จ่ายดำเนินงานต่อกำไร (ก่อนหักค่าใช้จ่ายดำเนินงาน) อัตราลูกหนี้ระยะสั้นที่ชำระได้ตามกำหนด และอัตราหมุนของสินค้า

มิติที่1 ความเพียงพอของเงินทุนต่อความเสี่ยง (Capital Strength)

อัตราส่วนหนี้สินต่อทุน	
หนี้สินทั้งสิ้น:	29,263,963,197.35
ทุนของสหกรณ์:	13,192,101,328.59

อัตราส่วนทุนสำรองต่อสินทรัพย์	
ทุนสำรอง:	1,231,812.30
สินทรัพย์ทั้งสิ้น:	17,142,125.15

มิติที่2 คุณภาพสินทรัพย์ (Asset Quality)

อัตราผลตอบแทนต่อสินทรัพย์	
กำไรจากการดำเนินงาน:	910,541,464.57
สินทรัพย์ทั้งสิ้นถัวเฉลี่ย:	41,710,234,715.75

มิติที่4 การทำกำไร (Earning Sufficiency)

อัตราค่าใช้จ่ายดำเนินงานต่อกำไร (ก่อนหักค่าใช้จ่ายดำเนินงาน)	
ค่าใช้จ่ายดำเนินงาน:	89,619,824.29
กำไรก่อนหักค่าใช้จ่ายดำเนินงาน:	1,000,161,288.86

มิติที่ 5 สภาพคล่อง (Liquidity)

อัตราหมุนของสินค้า	
ต้นทุนสินค้าขาย:	0.00
สินค้าคงเหลือถัวเฉลี่ย:	0.00

อัตราลูกหนี้ระยะสั้นที่ชำระได้ตามกำหนด	
ลูกหนี้ระยะสั้นที่ชำระได้ตามกำหนด:	9,607,641,505.83
ลูกหนี้ระยะสั้นที่ถึงกำหนดชำระ:	9,607,641,505.83

• คลิ๊กที่ปุ่ม อัตราส่วนทางการเงิน/ความพร้อมในการวิเคราะห์

หมายเหตุ : - งวดในนี้ หมายถึง ระยะเวลาของข้อมูลผู้วิเคราะห์ต้องการวิเคราะห์ เช่น เดือน ไตรมาส หรือปี
- กรณีที่ผู้วิเคราะห์ต้องการทราบผลเฉพาะระดับการเฝ้าระวังเท่านั้น ให้กรอกข้อมูลเฉพาะในส่วนของ

อัตราส่วนหลัก (เฉพาะที่อยู่ในช่องสีฟ้า) ได้แก่

- อัตราส่วนทุนสำรองต่อสินทรัพย์
- อัตราส่วนหนี้ต่อทุน
- อัตราค่าใช้จ่ายดำเนินงานต่อกำไร (ก่อนหักค่าใช้จ่ายดำเนินงาน)
- อัตราผลตอบแทนต่อสินทรัพย์ (สินทรัพย์ทั้งสิ้นงวดก่อนและงวดปัจจุบัน)
- อัตราหมุนของสินค้า
- อัตราลูกหนี้ระยะสั้นที่ชำระได้ตามกำหนด

อัตราส่วนทางการเงิน/ความพร้อมในการวิเคราะห์ | ภาพเศรษฐกิจ 6 มิติ | ยกเลิก | ออกจากระบบ



4.วิธีการใช้งานโปรแกรมเตือนภัยทางการเงิน CFSAWS:ss V.2

Cooperative Financial Surveillance and Warning System : set standard Version 2

* เมื่อคลิกที่ปุ่ม **อัตราส่วนทางการเงิน/ความพร้อมในการวิเคราะห์** จะปรากฏผลการ

คำนวณอัตราส่วนทางการเงิน ดังรูป

CFSAWS:ss V.2
โปรแกรมเฝ้าระวังและเตือนภัยทางการเงินของสหกรณ์และกลุ่มเกษตรกร : ทัศนศึกษามาตรฐาน
Cooperative Financial Surveillance and Warning System : Set Standard
ณัฐวิเคราะห์ข้อมูลทางการเงิน Financial Analysis Unit

อัตราส่วนทางการเงิน

สหกรณ์การเกษตรวิเศษ จำกัด
ประเภท : สหกรณ์การเกษตร
สำหรับงวดบัญชี ณ วันที่ 30/06/2020
ความดีของสหกรณ์หรือความเข้มแข็ง (Capital Strength)

อัตราส่วนหนี้สินต่อทุน :	1.8508 เท่า
อัตราส่วนทุนสำรองต่อสินทรัพย์ :	0.0585 เท่า
อัตราส่วนหนี้สินของสมาชิก :	-1.7600 %
อัตราส่วนหนี้ของสหกรณ์ :	-10.5396 %
อัตราส่วนต่อหนี้ของสหกรณ์ :	5.8476 %

ความสามารถในการบริหาร (Management Ability)

อัตราส่วนกำไรสุทธิ :	-15.2103 %
----------------------	------------

สภาพคล่อง (Liquidity)

อัตราส่วนหมุนเวียน :	1.8365 เท่า
อัตราส่วนของสินค้า :	43.1199 %
อายุเฉลี่ยสินค้า :	8.4648 วัน
อัตราส่วนระยะสั้นต่อระยะยาว :	97.0372 %

คุณภาพสินทรัพย์ (Asset Quality)

อัตราหนี้ค้างชำระ :	2.9628 %
อัตราหนี้ของสินทรัพย์ :	0.3441 ร้อย
อัตราส่วนหนี้สินต่อสินทรัพย์ :	1.9873 %
อัตราส่วนหนี้ของสหกรณ์ :	-7.6444 %

การหักล้าง (Earning sufficiency)

กำไรต่อสมาชิก :	2,220.8935 บาท
เงินออมต่อสมาชิก :	65,194.0762 บาท
หนี้สินต่อสมาชิก :	32,338.0160 บาท
อัตราค่าใช้จ่ายต่อสมาชิก :	64.3768 %
อัตราส่วนกำไรต่อทุนสำรอง :	17.4218 %
อัตราส่วนกำไรต่อหนี้สิน :	13.1694 %
อัตราส่วนกำไรต่อหนี้สินของสหกรณ์ :	-29.0673 %
อัตรากำไรสุทธิ :	5.7752 %

• คลิกต่อที่หัวข้อ **ความพร้อมในการวิเคราะห์ และการเชื่อมโยงกับ CAMELS** จะได้ผลออกมาดังภาพในข้อ 4.3 ข้อย่อย 2) - 4)

ความพร้อมในการวิเคราะห์ และการเชื่อมโยงกับ CAMELS

สหกรณ์การเกษตรวิเศษ จำกัด
ประเภท : สหกรณ์การเกษตร
สำหรับงวดบัญชี ณ วันที่ 31/03/2021

ระบบเฝ้าระวังและเตือนภัยทางการเงินของสหกรณ์และกลุ่มเกษตรกร

หนี้สินต่อทุน (เท่า)	ทุนสำรองต่อสินทรัพย์ (เท่า)	ผลต่อหนี้สินต่อสินทรัพย์ (%)	ค่าใช้จ่ายดำเนินงานต่อกำไร (%) (ก่อนหักค่าใช้จ่ายดำเนินงาน)	ลูกหนี้ระยะสั้นต่อรายได้ตามเกณฑ์ (%)	อัตราส่วนของสินทรัพย์ (คร.)
0.420	0.085	5.461	11.166	72.146	48.236

ระดับความเสี่ยงของสหกรณ์การเกษตรวิเศษ จำกัด

สีเขียว	ระดับความเสี่ยงต่ำ
สีเหลือง	ระดับความเสี่ยงปานกลาง
สีส้ม	ระดับความเสี่ยงสูง
สีแดง	ระดับความเสี่ยงวิกฤต

การเชื่อมโยงความเสี่ยงในการวิเคราะห์

เป็นการเชื่อมโยงความเสี่ยงในการวิเคราะห์ และการเชื่อมโยงกับ CAMELS ที่ต้องพิจารณาในแง่ของความเสี่ยง

การเชื่อมโยงความเสี่ยงในการวิเคราะห์

C	A	E	L
---	---	---	---

ความเสี่ยงในการวิเคราะห์ของสหกรณ์การเกษตรวิเศษ จำกัด ที่ต้องพิจารณาในแง่ของความเสี่ยง และการเชื่อมโยงกับ CAMELS ที่ต้องพิจารณาในแง่ของความเสี่ยง

หมายเหตุ : สีเขียว : ความเสี่ยงต่ำ
สีเหลือง : ความเสี่ยงปานกลาง
สีส้ม : ความเสี่ยงสูง
สีแดง : ความเสี่ยงวิกฤต

4.วิธีการใช้งานโปรแกรมเตือนภัยทางการเงิน CFSAWS:ss V.2

Cooperative Financial Surveillance and Warning System : set standard Version 2

3) การบันทึกข้อมูล (Export)

- เมื่อทำการ key in ข้อมูลลงไปในระบบแล้ว ให้ไปคลิกที่ **ภาวะเศรษฐกิจ 6 มิติ**

หมายเหตุ : - งวดในที่นี้ หมายถึง ระยะเวลาของข้อมูลที่ผู้วิเคราะห์ต้องการวิเคราะห์ เช่น เดือน ไตรมาส หรือปี
 - กรณีที่ผู้วิเคราะห์ต้องการทราบผลเฉพาะระดับการดำรงเท่านั้น ให้กรอกข้อมูลเฉพาะในส่วนของอัตราส่วนหลัก(เฉพาะที่อยู่ในช่องสีฟ้า) ได้แก่

- อัตราส่วนทุนสำรองต่อสินทรัพย์
- อัตราส่วนหนี้สินต่อทุน
- อัตราค่าใช้จ่ายดำเนินงานต่อกำไร(ก่อนหักค่าใช้จ่ายดำเนินงาน)
- อัตราผลตอบแทนต่อสินทรัพย์ (สินทรัพย์ทั้งสิ้นงวดก่อนและงวดปัจจุบัน)
- อัตราหมุนของสินค้า
- อัตราลูกหนี้ระยะสั้นที่ชำระได้ตามกำหนด

อัตราส่วนทางการเงิน/ความพร้อมในการวิเคราะห์ | **ภาวะเศรษฐกิจ 6 มิติ** | ย่อเล็ก | ออกจากระบบ

- ไปคลิกที่ Export ไฟล์จะดาวน์โหลดไว้ที่ Folder Download

CFSAWS:ss V.2
 โปรแกรมเฝ้าระวังและเตือนภัยทางการเงินขององค์กรและกลุ่มองค์กร : กำหนดค่ามาตรฐาน
 Cooperative Financial Surveillance and Warning System : Set Standard
 กลุ่มวิเคราะห์ข้อมูลทางการเงิน Financial Analysis Unit

ภาวะเศรษฐกิจทางการเงินของสหกรณ์การเกษตรตัวอย่าง จำกัด

มิติที่ 1 ความเพียงพอของเงินทุนต่อความเสี่ยง

เงินกองทุนการเงิน	
42,456,064,525.94 บาท	
ผลลดแบบถ่วงส่วนประกอบ	6.999 %

EXPORT IMPORT

งบกำไรสุทธิ	
ทุนของสหกรณ์	13,192,101,328.59 บาท 31.07 %
เงินปันกำไรสมาชิก	29,171,094,101.16 บาท 68.71 %
เงินปันกำไรสหกรณ์และอื่นๆ	0.00 บาท 0.00 %
เงินปันผลและกำไรกิจการอื่น	0.00 บาท 0.00 %
หนี้สินอื่น	0.00 บาท 0.00 %
ทุนสำรองต่อสินทรัพย์ที่เพิ่มขึ้น	0.040 เท่า

สัดส่วนหนี้สินต่อสินทรัพย์ของสหกรณ์	
2,218 เท่า	
* หนี้สินที่เพิ่มขึ้น	29,263,963,197.35 บาท
* ทุนของสหกรณ์	13,192,101,328.59 บาท
การเติบโตของทุนของสหกรณ์	2.844 %
การเติบโตของหนี้สิน	4.005 %

- ไฟล์จะดาวน์โหลดไว้ที่ Folder Download ชื่อไฟล์ **Import_data**

import_data (17).csv



4.วิธีการใช้งานโปรแกรมเตือนภัยทางการเงิน CFSAWS:ss V.2

Cooperative Financial Surveillance and Warning System : set standard Version 2

4) การนำข้อมูลเข้าโปรแกรม (Import)

- การนำข้อมูลเข้า ไปคลิกที่ Import (ในกรณีที่ได้ทำการ Key In ข้อมูล และสั่ง Export ไฟล์ไว้เรียบร้อยแล้ว)

ชื่อสหกรณ์/กลุ่มเกษตรกร: สหกรณ์การเกษตรหัวเขา จังหวัด

เมื่อประเภทสหกรณ์/กลุ่มเกษตรกร: สหกรณ์การเกษตร

สำเนาจำนวน: 1 | ณ วันที่: 30/06/2018

EXPORT | **IMPORT**

ความเข้มของเงินทุนต่อความเสี่ยง(Capital Strength)

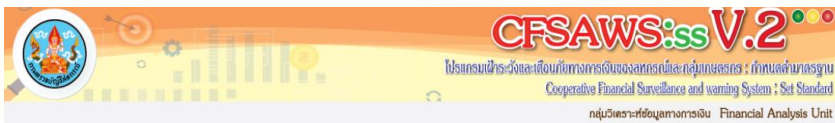
อัตราส่วนทุนสำรองต่อสินทรัพย์	อัตราการค้าเงินใบของสหกรณ์	อัตราผลตอบแทนต่อส่วนของผู้ถือหุ้น
ทุนสำรอง: 1,231,812.30	ทุนของสหกรณ์งวดปัจจุบัน: 3,077,487.51	กำไรสุทธิ: -379,197.47
สินทรัพย์ทั้งสิ้น: 17,142,125.15	ทุนของสหกรณ์งวดก่อน: 3,580,076.91	ทุนของสหกรณ์งวดเฉลี่ย: 3,328,782.21
ผลรวมของสินทรัพย์ทั้งสิ้นที่อยู่ในความควบคุมของสหกรณ์/กลุ่มเกษตรกร ตามงวด		
หนี้สินทั้งหมด: 14,064,637.64	อัตราการค้าเงินใบของหนี้	
ทุนของสหกรณ์: 3,077,487.51	หนี้สินทั้งหมดงวดปัจจุบัน: 14,064,637.64	
	หนี้สินทั้งหมดงวดก่อน: 3,580,076.91	

คุณภาพสินทรัพย์(Asset Quality)

อัตราหนี้ค้างชำระ	อัตราหมุนของสินทรัพย์	อัตราการค้าเงินใบของธุรกิจ
หนี้ที่ไม่สามารถชำระได้ตามกำหนด: 2,056,917.02	ขาย/บริการ(รายได้ธุรกิจเฉลี่ย): 34,095,735.47	มูลค่าธุรกิจงวดปัจจุบัน: 42,707,121.30
หนี้ที่ถึงกำหนดชำระ: 5,843,364.90	สินทรัพย์ทั้งสิ้นงวดเฉลี่ย: 14,602,115.11	มูลค่าธุรกิจงวดก่อน: 57,414,780.87
อัตราผลตอบแทนต่อสินทรัพย์	อัตราการค้าเงินใบของสินทรัพย์	
กำไรจากการดำเนินงาน: -379,197.47	สินทรัพย์ทั้งสิ้นงวดปัจจุบัน: 17,142,125.15	
สินทรัพย์ทั้งสิ้นงวดเฉลี่ย: 14,602,115.11	สินทรัพย์ทั้งสิ้นงวดก่อน: 12,062,105.08	

ขีดความสามารถในการบริหาร(Management Ability)

• ไปคลิกที่ **เลือกไฟล์**



นำเข้าข้อมูล

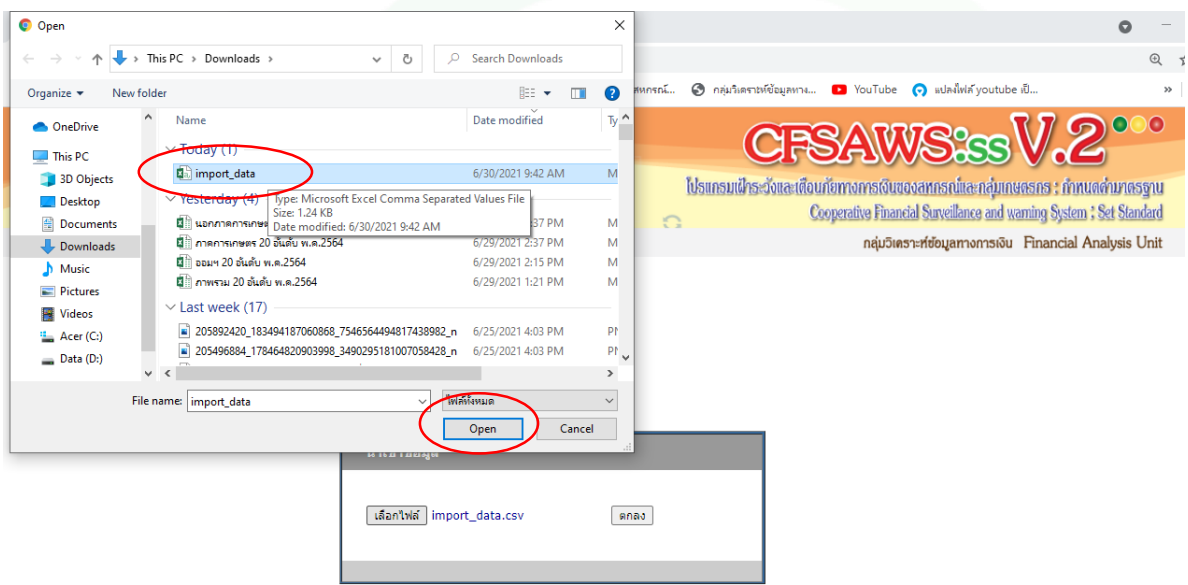
เลือกไฟล์ | ไม่เลือกไฟล์ | ตกลง



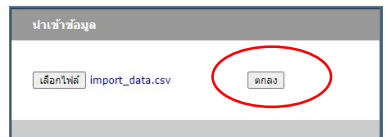
4.วิธีการใช้งานโปรแกรมเตือนภัยทางการเงิน CFSAWS:ss V.2

Cooperative Financial Surveillance and Warning System : set standard Version 2

- เลือกไฟล์ใน **Folder Download** แล้วคลิกที่มีชื่อไฟล์ **Import_data** หรือ **Folder** ที่เก็บไฟล์ไว้ แล้วไปคลิกที่ **Open**



- ไปคลิกที่ **ตกลง** เสร็จสมบูรณ์



4.วิธีการใช้งานโปรแกรมเตือนภัยทางการเงิน CFSAWS:ss V.2

Cooperative Financial Surveillance and Warning System : set standard Version 2

4.3 ประมวลผล

1) ผลอัตราส่วนทางการเงิน

อัตราส่วนทางการเงิน ความเข้มแข็งในการบริหาร

สหกรณ์การเกษตรวิสาหกิจ
ประเภท : สหกรณ์การเกษตร
สำหรับจว.ราชบุรี ณ วันที่ 30/06/2020

ความเพียงพอของเงินทุนต่อความเสี่ยง (Capital Strength)

อัตราส่วนหนี้สินต่อทุน :	1.8508 เท่า
อัตราส่วนทุนสำรองต่อสินทรัพย์ :	0.0585 เท่า
อัตราส่วนหนี้สินต่อสินทรัพย์ :	-1.7600 %
อัตราส่วนหนี้สินต่อทุน :	-10.5396 %
อัตราผลตอบแทนต่อส่วนของผู้ถือหุ้น :	5.8476 %

จิตความสามารถในการบริหาร (Management Ability)

อัตราการเติบโตของธุรกิจ :	-15.2103 %
---------------------------	------------

สภาพคล่อง (Liquidity)

อัตราส่วนทุนหมุนเวียน :	1.8365 เท่า
อัตราส่วนหมุนเวียนสินค้า :	43.1199 ครั้ง
อายุเฉลี่ยสินค้า :	8.4648 วัน
อัตราลูกหนี้ระยะสั้นที่ชำระได้ก่อนกำหนด :	97.0372 %

คุณภาพสินทรัพย์ (Asset Quality)

อัตราหนี้ดีข้างประจำ :	2.9628 %
อัตราหนี้ของสินทรัพย์ :	0.3441 รวม
อัตราผลตอบแทนต่อสินทรัพย์ :	1.9873 %
อัตราการเติบโตของสินทรัพย์ :	-7.6444 %

กำไรทำกำไร (Earning sufficiency)

กำไรต่อสมาชิก :	2,220.8935 บาท
เงินออมต่อสมาชิก :	65,194.0762 บาท
หนี้สินต่อสมาชิก :	32,338.0160 บาท
อัตราค่าใช้จ่ายดำเนินงานต่อกำไร :	64.3768 %
อัตราการเติบโตของทุนสำรอง :	17.4218 %
อัตราการเติบโตของทุนสะสมอื่น :	13.1694 %
อัตราการเติบโตของกำไร/ขาดทุน :	-29.0673 %
อัตรากำไรสุทธิ :	5.7752 %

นำเมาส์ไปชี้ตรงเลขอัตราส่วนจะขึ้นข้อมูลทางการเงินของอัตราส่วน

2) ผลการเทียบเคียงอัตราส่วนที่ได้กับอัตราส่วนมาตรฐานทางการเงิน

อัตราส่วนทางการเงิน ความพร้อมในการวิเคราะห์และการเชื่อมโยงกับ CAMEL

สหกรณ์การเกษตรวิสาหกิจ
ประเภท : สหกรณ์การเกษตร
สำหรับจว.ราชบุรี ณ วันที่ 31/03/2021

นำเมาส์ไปชี้ตรงเลขอัตราส่วนจะขึ้นผลการเทียบเคียงอัตราส่วน

ระดับเทียบเคียงกับอัตราส่วนมาตรฐานทางการเงินของสหกรณ์และกลุ่มเกษตรกร

หนี้สินต่อทุน(เท่า)	ทุนสำรองต่อสินทรัพย์(เท่า)	ผลตอบแทนต่อสินทรัพย์(%)	ค่าใช้จ่ายดำเนินงานต่อกำไร(%) (ก่อนหักค่าใช้จ่ายดำเนินงาน)	ลูกหนี้ระยะสั้นที่ชำระได้ ตามกำหนด(%)	อัตราหมุนเวียนสินค้า(ครั้ง)
0.420	0.085	5.461	11.166	72.146	49.236

ดี	พอใช้	ต้องปรับปรุง
น้อยกว่า 0.75	0.75-1.75	มากกว่า 1.75

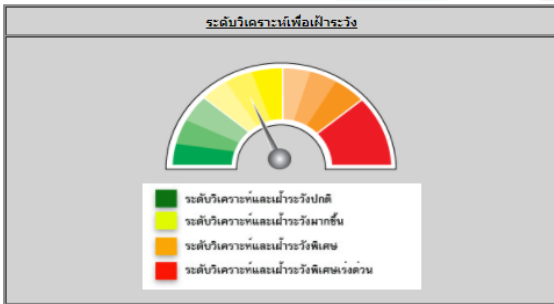
การเตรียมความพร้อมในการวิเคราะห์



4.วิธีการใช้งานโปรแกรมเตือนภัยทางการเงิน CFSAWS:ss V.2

Cooperative Financial Surveillance and Warning System : set standard Version 2

3) ระดับการเตรียมความพร้อมในการวิเคราะห์ และความลึกในแต่ละด้าน เชื่อมโยงกับการวิเคราะห์กับ CAMEL



การเตรียมความพร้อมในการวิเคราะห์

เป็นระดับวิเคราะห์เพื่อเฝ้าระวังมากขึ้น ต้องวิเคราะห์ถึงความสามารถในการพัฒนาอย่างต่อเนื่อง และมีปัญหาในด้านใดด้านหนึ่งหรือสองด้านของ CAMELS หรือไม่ ที่ต้องพัฒนาปรับปรุงไม่มากขึ้นหรือดีกว่าเดิมก็ได้

ความลึกของการวิเคราะห์ในแต่ละด้าน

C	A	E	L

วิเคราะห์ขนาดความรุนแรงของปัญหาขององค์กรที่ไม่สามารถคุ้มครองหนี้สินและการดำรงแผนสำรองที่มีผลต่อความเสี่ยงของเงินทุน รวมถึงวิเคราะห์ประสิทธิภาพการใช้สินทรัพย์ไปลงทุนเพื่อให้เกิดรายได้

หมายเหตุ : เครื่องหมาย หมายถึง วิเคราะห์และติดตามทั่วไป
 หมายถึง วิเคราะห์และติดตามในรายละเอียดมากขึ้น
 หมายถึง วิเคราะห์และติดตามในรายละเอียดมากที่สุด

4) การสั่งพิมพ์ ให้คลิกที่ปุ่ม พิมพ์รายงาน

พิมพ์รายงาน



4.วิธีการใช้งานโปรแกรมเตือนภัยทางการเงิน CFSAWS:ss V.2

Cooperative Financial Surveillance and Warning System : set standard Version 2

5) แผนภาพ 6 มิติ ของ CAMELS Analysis จะปรากฏการประมวลผล ดังนี้

- คลิกที่ **ย้อนกลับ** ให้กลับมาสู่หน้าหลัก หรือคลิกที่ **Home** เพื่อบันทึกข้อมูลในโปรแกรม

• จากนั้นให้คลิกที่ปุ่ม **ภาวะเศรษฐกิจ 6 มิติ**

- หมายเหตุ** : - วัตถุประสงค์ หมายถึง ระยะเวลาของข้อมูลที่ผู้ใช้วิเคราะห์ต้องการวิเคราะห์ เช่น เดือน ไตรมาส หรือปี
- กรณีที่ผู้ใช้วิเคราะห์ต้องการทราบผลเฉพาะระดับการเฝ้าระวังเท่านั้น ให้กรอกข้อมูลเฉพาะในส่วนของอัตราส่วนหลัก(เฉพาะที่อยู่ในช่องสีฟ้า) ได้แก่
 - อัตราส่วนทุนสำรองต่อสินทรัพย์
 - อัตราส่วนหนี้สินต่อทุน
 - อัตราค่าใช้จ่ายดำเนินงานต่อกำไร(ก่อนหักค่าใช้จ่ายดำเนินงาน)
 - อัตราผลตอบแทนต่อสินทรัพย์ (สินทรัพย์ทั้งสิ้นงวดก่อนและงวดปัจจุบัน)
 - อัตราหมุนของสินค้า
 - อัตราลูกหนี้ระยะสั้นที่ชำระได้ตามกำหนด

อัตราส่วนทางการเงิน/ความพร้อมในการวิเคราะห์ | **ภาวะเศรษฐกิจ 6 มิติ** | ยกเลิก | ออกจากระบบ



4.วิธีการใช้งานโปรแกรมเตือนภัยทางการเงิน CFSAWS:ss V.2

Cooperative Financial Surveillance and Warning System : set standard Version 2

- จะปรากฏหน้าจอของมิติที่ 1 - 6 ทั้งนี้ ผู้วิเคราะห์ต้องบันทึกข้อมูลต่างๆ ที่เกี่ยวข้องเพิ่มเติมในแต่ละมิติให้ครบ



ภาวะเศรษฐกิจทางการเงินของสหกรณ์การเกษตรตัวอย่าง จำกัด

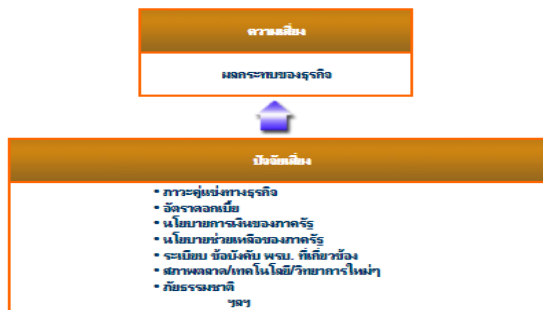
มิติที่ 1 ความเพียงพอของเงินทุนและความเสี่ยง



- สั่งพิมพ์ให้คลิกที่ปุ่ม **พิมพ์รายงาน** ด้านล่าง สามารถสั่งพิมพ์ได้ทุกมิติ

ภาวะเศรษฐกิจทางการเงินของสหกรณ์การเกษตรตัวอย่าง จำกัด

มิติที่ 6 ผลกระทบของธุรกิจ



4.วิธีการใช้งานโปรแกรมเตือนภัยทางการเงิน CFSAWS:ss V.2

Cooperative Financial Surveillance and Warning System : set standard Version 2

4.4 การสั่งพิมพ์

ในการสั่งพิมพ์ผลการคำนวณอัตราส่วนทางการเงินและความพร้อมในการวิเคราะห์ สามารถสั่งพิมพ์ได้จากปุ่มพิมพ์ที่กำหนดไว้ในโปรแกรม

บัตรส่วนทางการเงิน
รายงานสรุปข้อมูลทางการเงิน

สหกรณ์การเกษตรวิสาหกิจ จำกัด
ประเภท : สหกรณ์การเกษตร
สำหรับสมาชิก ณ วันที่ 30/06/2020

รวมหนี้ของส่วนเงิน (Capital Strength)

อัตราส่วนหนี้ต่อเงิน :	1.8508 เท่า
อัตราส่วนหนี้ต่อเงินต่อสินทรัพย์ :	0.0585 เท่า
อัตราส่วนหนี้ต่อทุนของสมาชิก :	-1.7600 %
อัตราส่วนหนี้ต่อของหนี้ :	-10.5396 %
อัตราส่วนหนี้ต่อเงินต่อส่วนเงิน :	5.8476 %

ขีดความสามารถในการบริหาร (Management Ability)

อัตราส่วนหนี้ต่อของเงิน :	-15.2103 %
---------------------------	------------

สภาพคล่อง (Liquidity)

อัตราส่วนทุนต่อเงิน :	1.8365 เท่า
อัตราส่วนหนี้ต่อสินทรัพย์ :	43.1199 %
อายุเฉลี่ยสินทรัพย์ :	8.4648 วัน
อัตราส่วนหนี้ระยะสั้นต่อสินทรัพย์ :	97.0372 %

ย้อนกลับ

[Export to Excel]

[พิมพ์รายงานการเงิน]

หน้าต่อไป

4.5 การส่งข้อมูลไปยัง Excel

คลิกปุ่ม Export to Excel ที่ปรากฏท้ายสุดของหน้าจออัตราส่วนทางการเงิน ผลลัพธ์ที่ได้ในรูปแบบ File Excel

บัตรส่วนทางการเงิน
รายงานสรุปข้อมูลทางการเงิน

สหกรณ์การเกษตรวิสาหกิจ จำกัด
ประเภท : สหกรณ์การเกษตร
สำหรับสมาชิก ณ วันที่ 30/06/2020

รวมหนี้ของส่วนเงิน (Capital Strength)

อัตราส่วนหนี้ต่อเงิน :	1.8508 เท่า
อัตราส่วนหนี้ต่อเงินต่อสินทรัพย์ :	0.0585 เท่า
อัตราส่วนหนี้ต่อทุนของสมาชิก :	-1.7600 %
อัตราส่วนหนี้ต่อของหนี้ :	-10.5396 %
อัตราส่วนหนี้ต่อเงินต่อส่วนเงิน :	5.8476 %

ขีดความสามารถในการบริหาร (Management Ability)

อัตราส่วนหนี้ต่อของเงิน :	-15.2103 %
---------------------------	------------

สภาพคล่อง (Liquidity)

อัตราส่วนทุนต่อเงิน :	1.8365 เท่า
อัตราส่วนหนี้ต่อสินทรัพย์ :	43.1199 %
อายุเฉลี่ยสินทรัพย์ :	8.4648 วัน
อัตราส่วนหนี้ระยะสั้นต่อสินทรัพย์ :	97.0372 %

ย้อนกลับ

[Export to Excel]

[พิมพ์รายงานการเงิน]

หน้าต่อไป



ส่วนที่ 2

การใช้งานอัตราส่วนมาตรฐานทางการเงินของสหกรณ์และกลุ่มเกษตรกร

1. การพัฒนาอัตราส่วนมาตรฐานทางการเงินเพื่อการอ้างอิงและ เทียบเคียงทางการเงินของสหกรณ์และกลุ่มเกษตรกร

กรมตรวจบัญชีสหกรณ์ได้ประยุกต์ใช้ CAMELS Analysis ในการวิเคราะห์ภาวะเศรษฐกิจ
ทางการเงินของสหกรณ์และกลุ่มเกษตรกรอย่างเป็นระบบและเป็นมาตรฐานเดียวกัน ในมุมมอง
ของกลุ่มอัตราส่วนทางการเงิน 6 มิติ ดังนี้

- C (Capital Strength)** : ความเข้มแข็งของเงินทุนหรือความเพียงพอของเงินทุนต่อ
ความเสี่ยง
- A (Asset Quality)** : คุณภาพสินทรัพย์
- M (Management Ability)** : ชีตความสามารถในการบริหาร
- E (Earning Sufficiency)** : การทำกำไร
- L (Liquidity)** : สภาพคล่อง
- S (Sensitivity)** : ผลกระทบการเปลี่ยนแปลงสภาพแวดล้อมทางธุรกิจ

การวิเคราะห์ภาวะเศรษฐกิจทางการเงินเพื่อการ
รายงานและติดตามประเมินผลทางการเงินของสหกรณ์
และกลุ่มเกษตรกรได้ถูกพัฒนาอย่างต่อเนื่อง สู่การเฝ้า
ระวังเพื่อเตือนภัยทางการเงิน สู่ความเข้มแข็งและยั่งยืน
ของสหกรณ์และกลุ่มเกษตรกร ด้วยกระบวนการอ้างอิง
เพื่อเทียบเคียง (Benchmarking Process) ในลักษณะ
Financial Performance Benchmarking ซึ่งเป็นการ
เทียบเคียงเฉพาะผลการปฏิบัติงานเพื่อดูความสามารถใน
การปฏิบัติงานของสหกรณ์และกลุ่มเกษตรกรโดยมี
วัตถุประสงค์เพื่อพัฒนาความเข้มแข็ง ความมั่นคง และ
ความยั่งยืนทางการเงินของสหกรณ์และกลุ่มเกษตรกร
เป็นหลัก

อัตราส่วนมาตรฐานทางการเงินของสหกรณ์และ
กลุ่มเกษตรกรเป็นค่าอ้างอิงในการเปรียบเทียบ
(Benchmark) เพื่อเฝ้าระวังเสถียรภาพทางการเงิน
ในเบื้องต้น ซึ่งเป็นการกำหนดค่ามาตรฐานเริ่มต้นให้
สหกรณ์และกลุ่มเกษตรกรใช้เทียบเคียงเพื่อปรับเข้าถึงค่า
มาตรฐานได้ ทำให้สหกรณ์และกลุ่มเกษตรกรประสบ
ความสำเร็จในระยะแรก ซึ่งการใช้อัตราส่วนมาตรฐานนี้
จะช่วยให้ผู้วิเคราะห์ CAMELS สะดวกมากขึ้น โดยผู้
วิเคราะห์ต้องให้ความสำคัญกับอัตราส่วนมาตรฐาน
ทางการเงินที่เป็นจุดสนใจเบื้องต้นก่อน และเชื่อมโยงกับ
อัตราส่วนด้านอื่นๆ ของ CAMELS ในการวิเคราะห์ภาวะ
เศรษฐกิจทางการเงิน สู่การสร้างการดำเนินงานของ
สหกรณ์และกลุ่มเกษตรกรที่เข้มแข็งและมีเสถียรภาพ
ทางการเงิน



ส่วนที่ 2

การใช้งานอัตราส่วนมาตรฐานทางการเงินของสหกรณ์และกลุ่มเกษตรกร

การคัดเลือกอัตราส่วนเทียบเคียงหลัก

จากผลการศึกษาแนวโน้มการเปลี่ยนแปลงปัจจัยพื้นฐานทางการเงินของสหกรณ์และกลุ่มเกษตรกร ปี 2560 – 2562 ที่มีกำไรติดต่อกัน 3 ปี รวมทั้ง ใช้เสถียรภาพทางการเงินของสหกรณ์และกลุ่มเกษตรกรมาร่วมพิจารณา พบว่า

แนวโน้มและผลที่มีต่อประสิทธิภาพการดำเนินงาน	ผลกระทบที่มีต่อมิติของ CAMELS
1. อัตราส่วนหนี้สินต่อทุน	• ความเข้มแข็งของเงินทุน
2. อัตราส่วนทุนสำรองต่อสินทรัพย์	• ความเข้มแข็งของเงินทุน
3. อัตราผลตอบแทนต่อสินทรัพย์	• คุณภาพสินทรัพย์
4. อัตราค่าใช้จ่ายดำเนินงานต่อกำไร (ก่อนหักค่าใช้จ่ายดำเนินงาน)	• การทำกำไร
5. อัตราลูกหนี้ระยะสั้นที่ชำระหนี้ได้ตามกำหนด	• สภาพคล่องทางการเงิน
6. อัตราหมุนของสินค้า	• สภาพคล่องทางการเงิน

การที่แนวโน้มอัตราส่วนข้างต้นทั้ง 6 อัตราส่วน บ่งทอนความมั่นคงทางการเงินของสหกรณ์โดยมีมูลเหตุมาจาก 1) ความไม่เพียงพอของทุนของสหกรณ์ในการชำระหนี้ 2) การไม่ให้ความสำคัญของการสะสมทุนสำรองซึ่งเป็นทุนที่มีความมั่นคงและปราศจากภาระผูกพัน 3) ความไม่มีผลกำไรที่ได้มาจากสินทรัพย์กลับคืนมาน้อย 4) ความไม่มีประสิทธิภาพในการบริหารค่าใช้จ่ายให้สัมพันธ์กับรายได้ 5) ความไม่มีผลสัมฤทธิ์ในการเร่งรัดลูกหนี้ให้ชำระหนี้ภายในกำหนดเวลา และ 6) ความไม่มี การหมุนของสินค้าทำให้ขาดสภาพคล่องของสหกรณ์ จากการศึกษาดังกล่าวชี้ให้เห็นถึงวาระเร่งด่วนของสหกรณ์และกลุ่มเกษตรกร ในเบื้องต้นคือการสร้างเสริมความมั่นคง ความเข้มแข็งและความมีเสถียรภาพทางการเงินใน 6 เรื่อง คือ 1) หนี้สิน 2) ทุนสำรอง 3) ผลตอบแทนต่อสินทรัพย์ 4) ค่าใช้จ่ายดำเนินงาน 5) การชำระหนี้ของลูกหนี้ และ 6) การหมุนของสินค้า ด้วยกระบวนการอ้างอิงเพื่อเทียบเคียง (Benchmarking Process) ซึ่งจะสามารถส่งผลกระทบต่อที่ตีไปสู่มิติการเงินด้านอื่นได้ด้วย



ส่วนที่ 2

การใช้งานอัตราส่วนมาตรฐานทางการเงินของสหกรณ์และกลุ่มเกษตรกร

อัตราส่วนมาตรฐานทางการเงินของสหกรณ์และกลุ่มเกษตรกร ประกอบด้วย อัตราส่วนสำคัญในการเทียบเคียง 6 อัตราส่วน ที่มีความสำคัญต่อการเปรียบเทียบและให้ความสนใจในเบื้องต้น เพื่อการอ้างอิงเทียบเคียงสู่การปรับปรุงพัฒนาการบริหารการเงินของสหกรณ์และกลุ่มเกษตรกร สร้างความเข้มแข็งและมีเสถียรภาพทางการเงิน

อัตราส่วนสำคัญ (Key Ratio)	วัตถุประสงค์ในการเทียบเคียง
1. อัตราส่วนหนี้สินต่อทุน	เพื่อพัฒนาประสิทธิภาพในการบริหารการเงินให้มีความสัมพันธ์กับประสิทธิภาพในการดำเนินงาน
2. อัตราส่วนทุนสำรองต่อสินทรัพย์	เพื่อพัฒนาทุนสำรองให้มั่นคงสามารถเป็นเกราะป้องกันรองรับผลกระทบที่เกิดจากภาวะธุรกิจและการเงินที่จะส่งผลกระทบต่อความมั่นคงทางการเงิน
3. อัตราผลตอบแทนต่อสินทรัพย์	เพื่อพัฒนาการใช้ประโยชน์จากสินทรัพย์เพื่อก่อให้เกิดกำไรจากการดำเนินงาน
4. อัตราค่าใช้จ่ายดำเนินงานต่อกำไร (ก่อนหักค่าใช้จ่ายดำเนินงาน)	เพื่อพัฒนาประสิทธิภาพในการบริหารค่าใช้จ่ายดำเนินงานให้มีความสัมพันธ์กับรายได้ที่อาจจะผันผวนตามภาวะธุรกิจ
5. อัตราลูกหนี้ระยะสั้นที่ชำระได้ตามกำหนด	เพื่อพัฒนาให้เกิดผลสัมฤทธิ์ในการเร่งรัดลูกหนี้ให้สามารถชำระหนี้ได้ภายในกำหนดเวลา แสดงถึงคุณภาพสินทรัพย์และสภาพคล่องทางการเงิน
6. อัตราหมุนของสินค้า	เพื่อพัฒนาความสามารถในการหมุนของสินค้าแสดงถึงคุณภาพสินทรัพย์และสภาพคล่องทางการเงิน



ส่วนที่ 2

การใช้งานอัตราส่วนมาตรฐานทางการเงินของสหกรณ์และกลุ่มเกษตรกร

1. อัตราส่วนหนี้สินต่อทุน

เป็นการเทียบสัดส่วนระหว่างหนี้สินกับทุนที่มีอยู่ตามงบแสดงฐานะการเงิน ถ้าทุนมีค่ามากกว่าหนี้สิน แสดงว่าทุนของสหกรณ์สามารถชำระหนี้สินได้ทั้งหมด เนื่องจากสหกรณ์และกลุ่มเกษตรกรมีเงินทุนเพียงพอต่อการชำระหนี้ เจ้าหนี้มีเกราะคุ้มกันความปลอดภัย อัตราส่วนนี้มีหน่วยเป็น (เท่า)

$$\text{อัตราส่วนหนี้สินต่อทุน} = \frac{\text{หนี้สินทั้งสิ้น}}{\text{ทุนของสหกรณ์}}$$

2. อัตราส่วนทุนสำรองต่อสินทรัพย์

เป็นสัดส่วนของทุนสำรองเทียบกับสินทรัพย์รวมทั้งสิ้นที่มีอยู่ตามงบแสดงฐานะการเงิน ถ้าอัตราส่วนนี้สูง แสดงว่า สหกรณ์และกลุ่มเกษตรกรมีเกราะป้องกันทางการเงิน แสดงถึงความมั่นคงทางการเงินของสหกรณ์และกลุ่มเกษตรกรมีทุนสำรองมากพอต่อการรองรับสภาวะการณ์ทางธุรกิจ อัตราส่วนนี้มีหน่วยเป็น (เท่า)

$$\text{อัตราส่วนทุนสำรองต่อสินทรัพย์} = \frac{\text{ทุนสำรอง}}{\text{สินทรัพย์ทั้งสิ้น}}$$



ส่วนที่ 2

การใช้งานอัตราส่วนมาตรฐานทางการเงินของสหกรณ์และกลุ่มเกษตรกร

3. อัตราผลตอบแทนต่อสินทรัพย์

เป็นผลตอบแทนหรือผลกำไรที่ได้รับจากการลงทุนในสินทรัพย์กลับคืนมาในอัตราร้อยละเท่าไร คำนวณค่าและเพียงพอหรือไม่ ถ้าอัตราผลตอบแทนต่อสินทรัพย์มีผลลัพธ์สูง แสดงถึงประสิทธิภาพในการใช้สินทรัพย์ของสหกรณ์และกลุ่มเกษตรกรมีระดับสูง อัตราส่วนนี้มีหน่วยเป็น (ร้อยละ)

$$\text{อัตราผลตอบแทนต่อสินทรัพย์} = \frac{\text{กำไรจากการดำเนินงาน} \times 100}{\text{สินทรัพย์ถาวรเฉลี่ย}}$$

4. อัตราค่าใช้จ่ายดำเนินงานต่อกำไร (ก่อนหักค่าใช้จ่ายดำเนินงาน)

เป็นการเทียบระหว่างค่าใช้จ่ายดำเนินงานต่อกำไร (ก่อนหักค่าใช้จ่ายดำเนินงาน) เพื่อวิเคราะห์ความสามารถในการบริหารค่าใช้จ่ายดำเนินงาน ซึ่งเปรียบเสมือนค่าใช้จ่ายคงที่ หากรายได้มีความผันผวนสูงและผู้บริหารไม่สามารถควบคุมค่าใช้จ่ายดำเนินงานให้อยู่ในระดับที่เหมาะสมกับรายได้ ก็อาจประสบผลขาดทุน หรือกำไรลดลง ซึ่งอาจจะส่งผลกระทบต่อเสถียรภาพทางการเงินตามมาได้ อัตราส่วนนี้มีหน่วยเป็น (ร้อยละ)

$$\text{อัตราค่าใช้จ่ายดำเนินงานต่อกำไร(ก่อนหักค่าใช้จ่ายดำเนินงาน)} = \frac{\text{ค่าใช้จ่ายดำเนินงาน} \times 100}{\text{กำไร(ก่อนหักค่าใช้จ่ายดำเนินงาน)}}$$



ส่วนที่ 2

การใช้งานอัตราส่วนมาตรฐานทางการเงินของสหกรณ์และกลุ่มเกษตรกร

5. อัตราลูกหนี้ระยะสั้นที่ชำระได้ตามกำหนด

เป็นการเทียบลูกหนี้เงินให้กู้ที่สามารถชำระหนี้ได้ตามกำหนดในรอบปีกับหนี้ที่ถึงกำหนดชำระ อัตราส่วนนี้แสดงถึงความสามารถในการเรียกเก็บหนี้จากลูกหนี้เงินกู้ในธุรกิจสินเชื่อ ว่าสามารถเก็บหนี้ได้ตามกำหนดหรือไม่ หากสหกรณ์และกลุ่มเกษตรกรเก็บหนี้ได้ตามกำหนดก็จะมีเงินเข้ามา ส่งผลให้สหกรณ์และกลุ่มเกษตรกรมีสภาพคล่องทางการเงินที่ดีและเพียงพอต่อความต้องการใช้เงินไปขยายธุรกิจให้เติบโตขึ้น อัตราส่วนนี้มีหน่วยเป็น (ร้อยละ)

$$\text{อัตราลูกหนี้ระยะสั้นที่ชำระได้ตามกำหนด} = \frac{\text{ลูกหนี้เงินให้กู้ระยะสั้นที่ชำระได้ตามกำหนด} \times 100}{\text{ลูกหนี้เงินให้กู้ระยะสั้นที่ถึงกำหนดชำระ}}$$

6. อัตราหมุนของสินค้า

เป็นการเปรียบเทียบต้นทุนสินค้าขายกับสินค้าคงเหลือถัวเฉลี่ย อัตราส่วนนี้แสดงให้เห็นถึงประสิทธิภาพในการบริหารจัดการสินค้าคงคลังว่าสามารถนำไปขายได้เร็วหรือไม่ของธุรกิจจัดหาสินค้ามาจำหน่าย ถ้าอัตราส่วนนี้สูง แสดงว่าสหกรณ์และกลุ่มเกษตรกรมีเงินทุนหมุนเวียนในรอบปีได้ดี และส่งผลให้สหกรณ์และกลุ่มเกษตรกรมีต่อสภาพคล่องทางการเงินที่ดี และเพียงพอต่อความต้องการใช้เงินไปขยายธุรกิจให้เติบโตขึ้น อัตราส่วนนี้มีหน่วยเป็น (ครั้ง)

$$\text{อัตราหมุนของสินค้า} = \frac{\text{ต้นทุนสินค้าขาย}}{\text{สินค้าคงเหลือถัวเฉลี่ย}}$$



การจัดกลุ่มผลการประเมิน เทียบเคียงเบื้องต้น และเชื่อมโยง กับการวิเคราะห์ CAMELS

วัตถุประสงค์

1. เพื่อให้ทราบสาเหตุที่ทำให้ผลการประเมินอยู่ในระดับต่าง ๆ 3 ระดับ (ดี พอใช้ และควรปรับปรุง) โดยพิจารณาเหตุและผลเชื่อมโยงกับอัตราส่วนทางการเงินอื่นๆ ในการวิเคราะห์ภาวะเศรษฐกิจการเงินของสหกรณ์และกลุ่มเกษตรกรตามมุมมองของ CAMELS
2. เพื่อให้ทราบถึงผลกระทบที่จะส่งผลเสียหายต่อการดำเนินงานพร้อมข้อเสนอแนะที่ดีต่อสหกรณ์และกลุ่มเกษตรกรในการปรับปรุงพัฒนาการดำเนินงาน ให้ประสบผลสำเร็จสร้างการดำเนินงานที่เข้มแข็งและมีเสถียรภาพทางการเงินที่มั่นคงการวิเคราะห์ผลเทียบเคียงและการเชื่อมโยงเข้ากับ CAMELS ผลการประเมินเทียบเคียงกับอัตราส่วนมาตรฐานทางการเงิน
3. อัตราส่วนสำคัญเพื่อเป็นจุดสนใจในเบื้องต้นนั้น ได้นำไปสู่การเตรียมความพร้อมในการวิเคราะห์เพื่อเชื่อมโยงเข้ากับการวิเคราะห์ CAMELS สำหรับสหกรณ์การเกษตร ประมง นิคม ร้านค้า บริการ กลุ่มเกษตรกร มี 729 กรณีสหกรณ์ออมทรัพย์ และเครดิตยูเนียน มี 243 กรณีสหกรณ์ที่สามารถจัดระดับของการเตรียมความพร้อมที่จะต้องระมัดระวังในการวิเคราะห์ ตามระดับการวิเคราะห์เพื่อเฝ้าระวังทางการเงินของสหกรณ์และกลุ่มเกษตรกร 4 ระดับ ดังนี้



ตารางแสดงระดับของการเตรียมความพร้อมในการวิเคราะห์จำแนกตามระดับการวิเคราะห์เพื่อเฝ้าระวังและการเชื่อมโยงกับ
การวิเคราะห์ CAMELSระดับมาตรฐานเทียบเคียงอัตราส่วนทางการเงิน ของสหกรณ์การเกษตร ประมง นิคม ร้านค้า บริการ และกลุ่มเกษตรกร

ระดับ	กรณี	C		A	E	L		ความลึกของการวิเคราะห์ในแต่ละระดับ				วัตถุประสงค์ของการวิเคราะห์
		หนี้สินต่อทุน	ทุนสำรองต่อสินทรัพย์	ผลตอบแทนต่อสินทรัพย์	ค่าใช้จ่ายดำเนินงานต่อกำไร	ลูกหนี้ที่ชำระได้ตามกำหนด	หมุนสินค้า	C	A	E	L	
ระดับการวิเคราะห์เพื่อเฝ้าระวังปกติ	225	●	●	●	●	●	●	●	●	●	●	วิเคราะห์ขนาดความรุนแรงของการดำรงทุนสำรองที่ส่งผลต่อความเสี่ยงของเงินทุนและการก่อหนี้สินของสหกรณ์ รวมถึงวิเคราะห์ประสิทธิภาพการใช้นิติทรัพย์สินไปลงทุนเพื่อให้เกิดรายได้และค่าใช้จ่ายดำเนินงานที่อาจส่งผลต่อการทำกำไร อาจส่งผลต่อคุณภาพของสินทรัพย์ รวมทั้งวิเคราะห์ประสิทธิภาพการบริหารสินค้าคงเหลือ
	226	●	●	●	●	●	●	●	●	●	●	วิเคราะห์ขนาดความรุนแรงของสหกรณ์ที่ไม่สามารถคุ้มครองหนี้สินทั้งสิ้นได้และการดำรงทุนสำรองอาจส่งผลกระทบต่อความเสี่ยงด้านเงินทุน รวมถึงวิเคราะห์ประสิทธิภาพการใช้นิติทรัพย์สินไปลงทุนเพื่อให้เกิดรายได้และค่าใช้จ่ายดำเนินงานที่อาจส่งผลต่อการทำกำไร อาจส่งผลต่อคุณภาพของสินทรัพย์ รวมทั้งวิเคราะห์ประสิทธิภาพการบริหารสินค้าคงเหลือ
	227	●	●	●	●	●	●	●	●	●	●	วิเคราะห์ขนาดความรุนแรงของการดำรงทุนสำรองที่ส่งผลต่อความเสี่ยงของเงินทุน รวมถึงวิเคราะห์ประสิทธิภาพการใช้นิติทรัพย์สินไปลงทุนเพื่อให้เกิดรายได้และค่าใช้จ่ายดำเนินงานที่อาจส่งผลต่อการทำกำไร อาจส่งผลต่อคุณภาพของสินทรัพย์ รวมทั้งปัญหาอุปสรรคความสามารถในการเรียกเก็บหนี้
	228	●	●	●	●	●	●	●	●	●	●	วิเคราะห์การก่อหนี้สินของสหกรณ์และการดำรงทุนสำรองอาจส่งผลกระทบต่อความเสี่ยงด้านเงินทุน รวมถึงวิเคราะห์ประสิทธิภาพการใช้นิติทรัพย์สินไปลงทุนเพื่อให้เกิดรายได้และค่าใช้จ่ายดำเนินงานที่อาจส่งผลต่อการทำกำไร อาจส่งผลต่อคุณภาพของสินทรัพย์ รวมทั้งปัญหาอุปสรรคความสามารถในการเรียกเก็บหนี้
	229	●	●	●	●	●	●	●	●	●	●	วิเคราะห์ขนาดความรุนแรงของสหกรณ์ที่ไม่สามารถคุ้มครองหนี้สินทั้งสิ้นได้และการดำรงทุนสำรองอาจส่งผลกระทบต่อความเสี่ยงด้านเงินทุน รวมถึงวิเคราะห์ประสิทธิภาพการใช้นิติทรัพย์สินไปลงทุนเพื่อให้เกิดรายได้และค่าใช้จ่ายดำเนินงานที่อาจส่งผลต่อการทำกำไร อาจส่งผลต่อคุณภาพของสินทรัพย์ รวมทั้งปัญหาอุปสรรคความสามารถในการเรียกเก็บหนี้
	230	●	●	●	●	●	●	●	●	●	●	วิเคราะห์ขนาดความรุนแรงของการดำรงทุนสำรองที่ส่งผลต่อความเสี่ยงของเงินทุนและการก่อหนี้สินของสหกรณ์ รวมถึงวิเคราะห์ประสิทธิภาพการใช้นิติทรัพย์สินไปลงทุนเพื่อให้เกิดรายได้และค่าใช้จ่ายดำเนินงานที่อาจส่งผลต่อการทำกำไร อาจส่งผลต่อคุณภาพของสินทรัพย์ รวมทั้งปัญหาอุปสรรคความสามารถในการเรียกเก็บหนี้
	231	●	●	●	●	●	●	●	●	●	●	●

ตารางแสดงระดับของการเตรียมความพร้อมในการวิเคราะห์จำแนกตามระดับการวิเคราะห์เพื่อเฝ้าระวังและการเชื่อมโยงกับ
การวิเคราะห์ CAMELSระดับมาตรฐานเทียบเคียงอัตราส่วนทางการเงิน ของสหกรณ์การเกษตร ประมง นิคม ร้านค้า บริการ และกลุ่มเกษตรกร

ระดับ	กรณี	C		A	E	L		ความลึกของการวิเคราะห์ในแต่ละระดับ				วัตถุประสงค์ของการวิเคราะห์
		หนี้สินต่อทุน	ทุนสำรองต่อสินทรัพย์	ผลตอบแทนต่อสินทรัพย์	ค่าใช้จ่ายดำเนินงานต่อกำไร	ลูกหนี้ที่ชำระได้ตามกำหนด	หมุนสินค้า	C	A	E	L	
ระดับการวิเคราะห์เพื่อเฝ้าระวังพิเศษ	151	●	●	●	●	●	●	●	●	●	●	วิเคราะห์การก่อหนี้สินและขนาดความรุนแรงของการดำรงทุนสำรองที่ส่งผลต่อความเสี่ยงของเงินทุน รวมทั้งวิเคราะห์ความคุ้มค่าในการใช้สินทรัพย์และขนาดความรุนแรงของค่าใช้จ่ายดำเนินงานส่งผลกระทบต่อคุณภาพสินทรัพย์และการทำกำไร รวมทั้งวิเคราะห์ปัญหาอุปสรรคไม่สามารถเรียกเก็บหนี้จากลูกหนี้และปัญหาอุปสรรคในการบริหารจัดการสินค้าคงเหลือส่งผลต่อสภาพคล่อง
	152	●	●	●	●	●	●	●	●	●	●	วิเคราะห์ขนาดความรุนแรงของทุนสหกรณ์ที่ไม่สามารถคุ้มครองหนี้สินทั้งสินได้และการดำรงทุนสำรองส่งผลกระทบต่อความเสี่ยงด้านเงินทุน รวมทั้งวิเคราะห์ความคุ้มค่าในการใช้สินทรัพย์และขนาดความรุนแรงของค่าใช้จ่ายดำเนินงานส่งผลกระทบต่อคุณภาพสินทรัพย์และการทำกำไร รวมทั้งวิเคราะห์ปัญหาอุปสรรคไม่สามารถเรียกเก็บหนี้จากลูกหนี้และปัญหาอุปสรรคในการบริหารจัดการสินค้าคงเหลือส่งผลต่อสภาพคล่อง
ระดับการวิเคราะห์เพื่อเฝ้าระวังพิเศษเร่งด่วน	1	●	●	●	●	●	●	●	●	●	●	วิเคราะห์ขนาดความรุนแรงของทุนสหกรณ์ที่ไม่สามารถคุ้มครองหนี้สินทั้งสินได้และการดำรงทุนสำรองที่มีผลต่อความเสี่ยงของเงินทุน วิเคราะห์ความไม่คุ้มค่าในการใช้สินทรัพย์ของสหกรณ์ และค่าใช้จ่ายดำเนินงานส่งผลกระทบต่อการทำกำไรและส่งผลกระทบต่อคุณภาพของสินทรัพย์ รวมทั้งวิเคราะห์ปัญหาอุปสรรคไม่สามารถเรียกเก็บหนี้จากลูกหนี้และวิเคราะห์ปัญหาและอุปสรรคในการกระจายสินค้าคงเหลือได้ล่าช้าที่ส่งผลต่อ สภาพคล่อง

3. ค่าเทียบเคียงของอัตราส่วนมาตรฐานทางการเงินของสหกรณ์และกลุ่มเกษตรกร

วัตถุประสงค์

ใช้ในการอ้างอิงเพื่อเปรียบเทียบอัตราส่วนทางการเงินของสหกรณ์และกลุ่มเกษตรกรโดยมีจุดมุ่งหมายเพื่อปรับปรุงพัฒนาการดำเนินงานอย่างต่อเนื่องให้มีความเข้มแข็งและมีเสถียรภาพทางการเงิน

1. อัตราส่วนหนี้สินต่อทุน

หน่วย : เท่า

ประเภท	ระดับมาตรฐาน		
	ดี	พอใช้	ควรปรับปรุง
การเกษตร	น้อยกว่า 0.75	0.75 – 1.75	มากกว่า 1.75
ประมง	น้อยกว่า 0.75	0.75 – 1.75	มากกว่า 1.75
นิคม	น้อยกว่า 0.75	0.75 – 1.75	มากกว่า 1.75
ร้านค้า	น้อยกว่า 0.50	0.50 – 1.00	มากกว่า 1.00
บริการ	น้อยกว่า 0.50	0.50 – 1.50	มากกว่า 1.50
ออมทรัพย์	น้อยกว่า 0.50	0.50 – 1.00	มากกว่า 1.00
เครดิตยูเนียน	น้อยกว่า 0.50	0.50 – 1.00	มากกว่า 1.00
กลุ่มเกษตรกร	น้อยกว่า 0.50	0.50 – 1.00	มากกว่า 1.00

หมายเหตุ : ชุมชนสหกรณ์ให้ใช้เกณฑ์เดียวกับสหกรณ์แต่ละประเภท

อัตราหนี้สินต่อทุน ติดลบ (-) จะอยู่ในระดับควรปรับปรุง



3. ค่าเทียบเคียงของอัตราส่วนมาตรฐานทางการเงินของสหกรณ์และกลุ่มเกษตรกร

2. อัตราส่วนทุนสำรองต่อสินทรัพย์

หน่วย : เท่า

ประเภท	ระดับมาตรฐาน		
	ดี	พอใช้	ควรปรับปรุง
การเกษตร	มากกว่า 0.20	0.10 - 0.20	น้อยกว่า 0.10
ประมง	มากกว่า 0.25	0.15 - 0.25	น้อยกว่า 0.15
นิคม	มากกว่า 0.25	0.15 - 0.25	น้อยกว่า 0.15
ร้านค้า	มากกว่า 0.25	0.15 - 0.25	น้อยกว่า 0.15
บริการ	มากกว่า 0.25	0.15 - 0.25	น้อยกว่า 0.15
ออมทรัพย์	มากกว่า 0.10	0.04 - 0.10	น้อยกว่า 0.04
เครดิตยูเนียน	มากกว่า 0.11	0.05 - 0.11	น้อยกว่า 0.05
กลุ่มเกษตรกร	มากกว่า 0.25	0.15 - 0.25	น้อยกว่า 0.15

หมายเหตุ : ชุมนุ้สหกรณ์ให้ใช้เกณฑ์เดียวกับสหกรณ์แต่ละประเภท



3. ค่าเทียบเคียงของอัตราส่วนมาตรฐานทางการเงินของ สหกรณ์และกลุ่มเกษตรกร

3. อัตราผลตอบแทนต่อสินทรัพย์

หน่วย : ร้อยละ

ประเภท	ระดับมาตรฐาน		
	ดี	พอใช้	ควรปรับปรุง
การเกษตร	มากกว่า 3.00	1.50 – 3.00	น้อยกว่า 1.50
ประมง	มากกว่า 3.00	1.50 – 3.00	น้อยกว่า 1.50
นิคม	มากกว่า 3.00	1.50 – 3.00	น้อยกว่า 1.50
ร้านค้า	มากกว่า 8.00	4.00 – 8.00	น้อยกว่า 4.00
บริการ	มากกว่า 5.00	2.50 – 5.00	น้อยกว่า 2.50
ออมทรัพย์	มากกว่า 4.00	2.00 – 4.00	น้อยกว่า 2.00
เครดิตยูเนียน	มากกว่า 4.00	2.00 – 4.00	น้อยกว่า 2.00
กลุ่มเกษตรกร	มากกว่า 3.00	1.50 – 3.00	น้อยกว่า 1.50

หมายเหตุ : ชุมชุมสหกรณ์ให้ใช้เกณฑ์เดียวกับสหกรณ์แต่ละประเภท



3. ค่าเทียบเคียงของอัตราส่วนมาตรฐานทางการเงินของ สหกรณ์และกลุ่มเกษตรกร

4. อัตราค่าใช้จ่ายดำเนินงานต่อกำไร (ก่อนหักค่าใช้จ่ายดำเนินงาน)

หน่วย : ร้อยละ

ประเภท	ระดับมาตรฐาน		
	ดี	พอใช้	ควรปรับปรุง
การเกษตร	น้อยกว่า 45.00	45.00 - 65.00	มากกว่า 65.00
ประมง	น้อยกว่า 50.00	50.00 - 70.00	มากกว่า 70.00
นิคม	น้อยกว่า 50.00	50.00 - 70.00	มากกว่า 70.00
ร้านค้า	น้อยกว่า 50.00	50.00 - 70.00	มากกว่า 70.00
บริการ	น้อยกว่า 50.00	50.00 - 70.00	มากกว่า 70.00
ออมทรัพย์	น้อยกว่า 25.00	25.00 - 35.00	มากกว่า 35.00
เครดิตยูเนียน	น้อยกว่า 40.00	40.00 - 60.00	มากกว่า 60.00
กลุ่มเกษตรกร	น้อยกว่า 50.00	50.00 - 70.00	มากกว่า 70.00

หมายเหตุ : ชุมนุมสหกรณ์ให้ใช้เกณฑ์เดียวกับสหกรณ์แต่ละประเภท

ค่าใช้จ่ายดำเนินงาน ตีลบ (-) จะอยู่ในระดับดี

หรือถ้า กำไร(ก่อนหักค่าใช้จ่ายดำเนินงาน) ตีลบ (-) จะอยู่ในระดับควรปรับปรุง



3. ค่าเทียบเคียงของอัตราส่วนมาตรฐานทางการเงินของ สหกรณ์และกลุ่มเกษตรกร

5. อัตราลูกหนี้ระยะสั้นที่ชำระได้ตามกำหนด

หน่วย : ร้อยละ

ประเภท	ระดับมาตรฐาน		
	ดี	พอใช้	ควรปรับปรุง
การเกษตร	มากกว่า 90.00	60.00 - 90.00	น้อยกว่า 60.00
ประมง	มากกว่า 90.00	60.00 - 90.00	น้อยกว่า 60.00
นิคม	มากกว่า 90.00	60.00 - 90.00	น้อยกว่า 60.00
ร้านค้า	มากกว่า 95.00	85.00 - 95.00	น้อยกว่า 85.00
บริการ	มากกว่า 90.00	60.00 - 90.00	น้อยกว่า 60.00
ออมทรัพย์	มากกว่า 95.00	85.00 - 95.00	น้อยกว่า 85.00
เครดิตยูเนียน	มากกว่า 90.00	60.00 - 90.00	น้อยกว่า 60.00
กลุ่มเกษตรกร	มากกว่า 90.00	60.00 - 90.00	น้อยกว่า 60.00

หมายเหตุ : ชุมนุมสหกรณ์ให้ใช้เกณฑ์เดียวกับสหกรณ์แต่ละประเภท



3.ค่าเทียบเคียงของอัตราส่วนมาตรฐานทางการเงินของ สหกรณ์และกลุ่มเกษตรกร

6. อัตราหมุนของสินค้า

หน่วย : ครั้ง

ประเภท	ระดับมาตรฐาน		
	ดี	พอใช้	ควรปรับปรุง
การเกษตร	มากกว่า 33.50	12.25– 33.50	น้อยกว่า 12.25
ประมง	มากกว่า 33.50	12.25– 33.50	น้อยกว่า 12.25
นิคม	มากกว่า 33.50	12.25– 33.50	น้อยกว่า 12.25
ร้านค้า	มากกว่า 33.50	12.25– 33.50	น้อยกว่า 12.25
บริการ	มากกว่า 33.50	12.25– 33.50	น้อยกว่า 12.25
กลุ่มเกษตรกร	มากกว่า 33.50	12.25– 33.50	น้อยกว่า 12.25

หมายเหตุ : ชุมนุมสหกรณ์ให้ใช้เกณฑ์เดียวกับสหกรณ์แต่ละประเภท



3. ค่าเทียบเคียงของอัตราส่วนมาตรฐานทางการเงินของ สหกรณ์และกลุ่มเกษตรกร

4. นิยามอัตราส่วนทางการเงิน

เพื่อให้ผู้วิเคราะห์สามารถทราบความหมายและการนำข้อมูลใช้ในการคำนวณให้ตรงตามคู่มือการใช้งาน โปรแกรมเฝ้าระวังและเตือนภัยทางการเงินของสหกรณ์และกลุ่มเกษตรกร (Financial Surveillance and Warning System of Cooperatives and Farmer Groups) จึงได้กำหนดคำนิยามของอัตราส่วนนี้

ความเพียงพอของเงินทุนต่อความเสี่ยง (Capital Strength)

นิยามอัตราส่วน

อัตราส่วน	นิยาม
ความเพียงพอของเงินทุนต่อความเสี่ยง (Capital Strength)	
อัตราส่วนหนี้สินต่อทุน	เป็นการเทียบสัดส่วนระหว่างหนี้สินทั้งสิ้นกับทุนของสหกรณ์และกลุ่มเกษตรกร อัตราส่วนนี้มีหน่วยเป็นเท่า - หนี้สินทั้งสิ้น ผลรวมของหนี้สินทั้งสิ้น ในงบแสดงฐานะการเงิน - ทุนของสหกรณ์ ผลรวมทุนของสหกรณ์หรือกลุ่มเกษตรกรในงบแสดงฐานะการเงิน
อัตราส่วนทุนสำรองต่อสินทรัพย์	เป็นสัดส่วนของทุนสำรองเทียบกับสินทรัพย์ทั้งสิ้น อัตราส่วนนี้มีหน่วยเป็นเท่า - ทุนสำรอง ทุนที่เกิดจากการจัดสรรกำไรสุทธิประจำปีไม่น้อยกว่าร้อยละ 10 ตาม พรบ.สหกรณ์ปี พ.ศ. 2542 ซึ่งเป็นส่วนหนึ่งของทุนของสหกรณ์และกลุ่มเกษตรกรในงบแสดงฐานะการเงิน - สินทรัพย์ทั้งสิ้น ผลรวมของสินทรัพย์ทั้งสิ้น ในงบแสดงฐานะการเงิน
อัตรการเติบโตทุนของสหกรณ์	อัตรการเปลี่ยนแปลง (เพิ่ม/ลด) ทุนของสหกรณ์ คือ ร้อยละของผลต่างทุนของสหกรณ์งวดปัจจุบันกับทุนของสหกรณ์งวดก่อนเทียบกับทุนของสหกรณ์งวดก่อน
อัตรการเติบโตของหนี้ทั้งสิ้น	อัตรการเปลี่ยนแปลง (เพิ่ม/ลด) ของหนี้สินทั้งสิ้น คือ ร้อยละของผลต่างหนี้สินทั้งสิ้นงวดปัจจุบันกับหนี้สินทั้งสิ้นงวดก่อนเทียบกับหนี้สินทั้งสิ้นงวดก่อน
อัตราผลตอบแทนต่อส่วนของทุน	ร้อยละผลตอบแทนจากทุนของสหกรณ์ โดยนำ กำไรสุทธิเทียบกับทุนของสหกรณ์ถัวเฉลี่ย (ทุนของสหกรณ์งวดปัจจุบันบวกงวดก่อนแล้วหาร 2)



3. ค่าเทียบเคียงของอัตราส่วนมาตรฐานทางการเงินของ สหกรณ์และกลุ่มเกษตรกร

คุณภาพสินทรัพย์ (Asset Quality)

นิยามอัตราส่วน

อัตราส่วน	นิยาม
ความเพียงพอของเงินทุนต่อความเสี่ยง (Capital Strength) (ต่อ)	
	- กำไรสุทธิ ผลกำไร (ขาดทุน) สุทธิ จากการดำเนินงานของสหกรณ์และกลุ่มเกษตรกร ที่ปรากฏในงบกำไรขาดทุน กรณีที่มีผลขาดทุนจะมีค่าติดลบ
คุณภาพสินทรัพย์ (Asset Quality)	
อัตราหนี้ค้างชำระ	ร้อยละของลูกหนี้เงินให้กู้คงเหลือที่ไม่สามารถชำระได้ตามกำหนด เทียบกับหนี้ที่ถึงกำหนดชำระ
	- หนี้ที่ไม่สามารถชำระได้ตามกำหนด จำนวนต้นเงินให้กู้คงเหลือที่ถึงกำหนดชำระแล้ว แต่ยังไม่ได้รับชำระคืนหรือผัดนัดชำระหนี้ (ไม่รวม ลูกหนี้ระหว่างดำเนินคดี และลูกหนี้คำพิพากษา)
	- หนี้ที่ถึงกำหนดชำระ จำนวนต้นเงินให้กู้ที่ถึงกำหนดชำระในระหว่างปี รวมต้นเงินให้กู้ที่ได้รับชำระก่อนกำหนด และต้นเงินที่ ผิดสัญญาการชำระหนี้ (ไม่รวมลูกหนี้ระหว่างดำเนินคดี และลูกหนี้คำพิพากษา)
อัตราหมุนของสินทรัพย์	รอบหมุนของการใช้สินทรัพย์ก่อให้เกิดรายได้ โดยนำรายได้ธุรกิจหลักเทียบกับสินทรัพย์ทั้งสิ้นแล้วเฉลี่ย อัตราส่วนนี้ มีหน่วยวัดเป็นรอบ
	- รายได้ธุรกิจหลัก (ขาย/บริการ หรือรายได้ดอกเบี้ยและผลตอบแทนจากลงทุน) รายได้ที่เกิดจากการดำเนินธุรกิจตามวัตถุประสงค์หลักของสหกรณ์และกลุ่มเกษตรกร ได้แก่ ธุรกิจ สินเชื่อ ธุรกิจจัดหาสินค้ามาจำหน่าย ธุรกิจรวบรวมผลิตผล ธุรกิจแปรรูปผลิตผล/ผลิตภัณฑ์ ธุรกิจ ให้บริการและส่งเสริมการเกษตร
อัตราผลตอบแทนต่อสินทรัพย์	ร้อยละของผลตอบแทนจากการลงทุนในสินทรัพย์ โดยนำกำไรจากการดำเนินงานเทียบกับสินทรัพย์ทั้งสิ้นแล้วเฉลี่ย
	- กำไรจากการดำเนินงาน ผลกำไร (ขาดทุน) จากการดำเนินงานของสหกรณ์และกลุ่มเกษตรกรที่ปรากฏในงบกำไรขาดทุน ซึ่งจะ มียอดเท่ากับกำไร (ขาดทุน) สุทธิ กรณีที่มีผลขาดทุนจะแสดงด้วยค่าติดลบ
อัตราการเติบโตของสินทรัพย์	อัตราการเปลี่ยนแปลง (เพิ่ม/ลด) ของสินทรัพย์ทั้งสิ้น คือ ร้อยละของผลต่างสินทรัพย์ทั้งสิ้นงวด ปัจจุบันกับสินทรัพย์ทั้งสิ้นงวดก่อนเทียบกับสินทรัพย์ทั้งสิ้นงวดก่อน



3. ค่าเทียบเคียงของอัตราส่วนมาตรฐานทางการเงินของ สหกรณ์และกลุ่มเกษตรกร

ขีดความสามารถในการบริหาร (Management Ability)

นิยามอัตราส่วน

อัตราส่วน	นิยาม
ขีดความสามารถในการบริหาร (Management Ability)	
อัตรากำไรสุทธิของธุรกิจ	อัตรากำไรเปลี่ยนแปลง (เพิ่ม/ลด) ของมูลค่าธุรกิจระหว่างงวด คือ ร้อยละของผลต่างมูลค่าธุรกิจระหว่างงวดปัจจุบันกับมูลค่าธุรกิจระหว่างงวดก่อนเทียบกับมูลค่าธุรกิจระหว่างงวดก่อน
	- มูลค่าธุรกิจระหว่างงวด ผลรวมของการดำเนินงานระหว่างงวดของสหกรณ์และกลุ่มเกษตรกร ได้แก่ ธุรกิจสินเชื่อ ธุรกิจรับฝากเงิน ธุรกิจจัดหาสินค้ามาจำหน่าย ธุรกิจรวบรวมผลผลิต ธุรกิจแปรรูปผลผลิต/ผลิตภัณฑ์ ธุรกิจให้บริการ และส่งเสริมการเกษตร
	- ธุรกิจสินเชื่อ เป็นธุรกิจที่สหกรณ์เป็นผู้ให้เงินกู้ หรือสินเชื่อแก่สมาชิก ในระหว่างงวด ตามระเบียบและหลักเกณฑ์การให้เงินกู้ เพื่อให้สมาชิกนำไปประกอบอาชีพ หรือใช้จ่ายที่จำเป็น ได้แก่ เงินกู้ประเภทต่างๆ ซึ่งมีเงื่อนไขแตกต่างกันไปตามที่กำหนดไว้ในระเบียบของสหกรณ์
	- ธุรกิจรับฝากเงิน เป็นธุรกิจที่สหกรณ์รับฝากเงินจากสมาชิก และสหกรณ์อื่น ในระหว่างงวด
	- ธุรกิจจัดหาสินค้ามาจำหน่าย เป็นธุรกิจที่สหกรณ์จัดหาหรือจัดซื้อเครื่องจักรกลการเกษตร วัสดุอุปกรณ์การเกษตร เคมีการเกษตร น้ำมันเชื้อเพลิงและหล่อลื่น ตลอดจนสินค้าอุปโภคบริโภคต่างๆ ในระหว่างงวด
	- ธุรกิจรวบรวมผลผลิต เป็นธุรกิจที่สหกรณ์รวบรวมผลผลิตของสมาชิกและผู้มีใช้สมาชิกในระหว่างงวด



3. ค่าเทียบเคียงของอัตราส่วนมาตรฐานทางการเงินของสหกรณ์และกลุ่มเกษตรกร

ขีดความสามารถในการบริหาร (Management Ability)

นิยามอัตราส่วน

อัตราส่วน	นิยาม
<u>ขีดความสามารถในการบริหาร (Management Ability) (ต่อ)</u>	
	- ธุรกิจแปรรูปผลิตภัณฑ์/ผลิตภัณฑ์ เป็นธุรกิจที่สหกรณ์นำผลผลิตที่รวบรวมจากสมาชิกและผู้มีใช้สมาชิกมาทำการแปรรูปเพื่อจำหน่ายต่อหรือทำการผลิตอื่นๆ ในระหว่างงวด
	- ธุรกิจให้บริการและส่งเสริมการเกษตร เป็นธุรกิจที่สหกรณ์ให้บริการช่วยเหลือเกษตรกรในด้านการเผยแพร่ความรู้และส่งเสริมการเกษตร การวางแผนเพาะปลูก รวมทั้งการบริการและบำรุงที่ดินในระหว่างงวด

CFSAW:SS V.2
Cooperative Financial Surveillance and Warning System : Set Standard



3. ค่าเทียบเคียงของอัตราส่วนมาตรฐานทางการเงินของ สหกรณ์และกลุ่มเกษตรกร

การทำกำไร (Earning Sufficiency)

นิยามอัตราส่วน

อัตราส่วน	นิยาม
การทำกำไร (Earning Sufficiency)	
กำไรต่อสมาชิก	โดยนำ กำไร (ขาดทุน) สุทธิ หารด้วยจำนวนสมาชิก กรณีขาดทุนจะแสดงด้วยค่าติดลบ - จำนวนสมาชิก เป็นจำนวนสมาชิกคงเหลือ
เงินออมต่อสมาชิก	ค่าเฉลี่ยเงินออมต่อคน โดยนำทุนเรือนหุ้นรวมกับเงินรับฝากจากสมาชิกหารด้วยจำนวนสมาชิก - เงินรับฝากจากสมาชิก เป็นจำนวนเงินรับฝากจากสมาชิกคงเหลือ
หนี้สินต่อสมาชิก	ค่าเฉลี่ยหนี้ของสมาชิกต่อคน คือ ผลรวมของลูกหนี้เงินให้สมาชิกกู้ ลูกหนี้การค้า และลูกหนี้บริการที่เป็นสมาชิกสหกรณ์และกลุ่มเกษตรกร หารด้วยจำนวนสมาชิก - ลูกหนี้เงินให้สมาชิกกู้ ผลรวมจำนวนต้นเงินลูกหนี้เงินให้สมาชิกกู้คงเหลือ ดอกเบี้ยค้างรับและค่าปรับลูกหนี้ผิดสัญญา ค้างรับ และจำนวนต้นเงินลูกหนี้ระหว่างดำเนินคดี ลูกหนี้ค่าพิพาทฯ และลูกหนี้เงินกู้อื่นๆ คงเหลือ รวมดอกเบี้ยค้างรับ ก่อนหักค่าเผื่อหนี้สงสัยจะสูญ/หนี้คลาดเคลื่อน - ลูกหนี้การค้า ลูกหนี้ที่เกิดจากการขายสินค้าเป็นเงินเชื่อรวมลูกหนี้ผ่อนชำระ/เข้าซื้อแก่สมาชิกของสหกรณ์และกลุ่มเกษตรกรคงเหลือ ก่อนหักค่าเผื่อหนี้สงสัยจะสูญ/หนี้คลาดเคลื่อน - ลูกหนี้บริการ ลูกหนี้ที่เกิดจากธุรกิจให้บริการเป็นเงินเชื่อแก่สมาชิกของสหกรณ์และกลุ่มเกษตรกรคงเหลือ ก่อนหักค่าเผื่อหนี้สงสัยจะสูญ/หนี้คลาดเคลื่อน



3. ค่าเทียบเคียงของอัตราส่วนมาตรฐานทางการเงินของสหกรณ์และกลุ่มเกษตรกร

การทำกำไร (Earning Sufficiency)

นิยามอัตราส่วน

อัตราส่วน	นิยาม
การทำกำไร (Earning Sufficiency) (ต่อ)	
อัตราค่าใช้จ่ายดำเนินงานต่อกำไร (ก่อนหักค่าใช้จ่ายดำเนินงาน)	ร้อยละของค่าใช้จ่ายดำเนินงานเทียบกับกำไร (ก่อนหักค่าใช้จ่ายดำเนินงาน) ถ้ามีค่าติดลบแสดงว่ามีผลขาดทุน
	- ค่าใช้จ่ายดำเนินงาน ยอดรวมของค่าใช้จ่ายดำเนินงานที่ปรากฏในงบกำไรขาดทุน ถ้าค่าใช้จ่ายดำเนินงานมีค่าติดลบ (-) ผู้วิเคราะห์ต้องหาสาเหตุและพิจารณาถึงรายการที่เป็นค่าใช้จ่ายดำเนินงานที่เกิดขึ้นจริงในงวดนั้นๆ เพื่อสะท้อนให้เห็นถึงผลการดำเนินงานที่แท้จริง
	- กำไร(ก่อนหักค่าใช้จ่ายดำเนินงาน) ผลกำไร (ขาดทุน) ก่อนหักรายการค่าใช้จ่ายดำเนินงานในงบกำไรขาดทุน ถ้ามีผลขาดทุนก่อนหักค่าใช้จ่ายดำเนินงานจะแสดงผลด้วยค่าติดลบ
อัตรการเติบโตของทุนสำรอง	อัตรการเปลี่ยนแปลง (เพิ่ม/ลด) ของทุนสำรอง คือ ร้อยละของผลต่างทุนสำรองงวดปัจจุบันกับทุนสำรองงวดก่อนเทียบกับทุนสำรองงวดก่อน
อัตรการเติบโตของทุนสะสมอื่น	อัตรการเปลี่ยนแปลง (เพิ่ม/ลด) ของทุนสะสมอื่น คือ ร้อยละของผลต่างทุนสะสมอื่นงวดปัจจุบันกับทุนสะสมอื่นงวดก่อนเทียบกับทุนสะสมอื่นงวดก่อน
อัตรการเติบโตของกำไร	อัตรการเปลี่ยนแปลง (เพิ่ม/ลด) ของกำไร(ขาดทุน)สุทธิ คือ ร้อยละของผลต่างกำไร(ขาดทุน)สุทธิงวดปัจจุบันกับกำไร(ขาดทุน)สุทธิงวดก่อนเทียบกับกำไร (ขาดทุน) สุทธิงวดก่อน กรณีขาดทุนจะแสดงผลด้วยค่าติดลบ
อัตรกำไรสุทธิ	ร้อยละของการทำกำไร โดยนำกำไร(ขาดทุน)สุทธิเทียบกับรายได้ธุรกิจหลัก ในงบกำไรขาดทุน กรณีขาดทุนจะแสดงผลด้วยค่าติดลบ



3. ค่าเทียบเคียงของอัตราส่วนมาตรฐานทางการเงินของสหกรณ์และกลุ่มเกษตรกร

สภาพคล่อง (Liquidity)

นิยามอัตราส่วน

อัตราส่วน	นิยาม
สภาพคล่อง (Liquidity)	
อัตราส่วนทุนหมุนเวียน	เป็นการเทียบสัดส่วนระหว่างสินทรัพย์หมุนเวียนกับหนี้สินหมุนเวียน ในงบแสดงฐานะการเงิน อัตราส่วนนี้มีหน่วยเป็นเท่า
	- สินทรัพย์หมุนเวียน เงินสด หรือสินทรัพย์ที่สหกรณ์ถือไว้เพื่อขาย หรือนำมาใช้ในการดำเนินงานตามปกติ และคาดว่าจะได้รับประโยชน์จากสินทรัพย์นั้นภายใน 12 เดือน
	- หนี้สินหมุนเวียน หนี้สินซึ่งมีระยะเวลาการชำระคืนภายใน 12 เดือน
อัตราหมุนของสินค้า	จำนวนครั้งของสินค้าของธุรกิจจัดหาสินค้ามาจำหน่ายที่ขายได้ในรอบปี โดยนำต้นทุนสินค้าขายเทียบกับสินค้าคงเหลือถัวเฉลี่ย
	- ต้นทุนสินค้าขาย ต้นทุนขายของธุรกิจจัดหาสินค้ามาจำหน่ายแต่ละประเภทสินค้ามารวมกัน แสดงในงบกำไร(ขาดทุน)
	- สินค้าคงเหลือถัวเฉลี่ย สินค้าคงเหลือทั้งหมดของธุรกิจจัดหาสินค้ามาจำหน่ายงวดปัจจุบันบวกงวดก่อนหาร 2
อัตราลูกหนี้ระยะสั้นที่ชำระได้ตามกำหนด	ร้อยละของลูกหนี้เงินให้กู้ระยะสั้นที่ชำระได้ตามกำหนดเทียบกับลูกหนี้เงินให้กู้ระยะสั้นที่ถึงกำหนดชำระ
	- ลูกหนี้เงินให้กู้ระยะสั้นที่ชำระได้ตามกำหนด จำนวนต้นเงินให้กู้ที่สามารถชำระได้ตามกำหนด ในระหว่างปี
	- ลูกหนี้เงินให้กู้ระยะสั้นที่ถึงกำหนดชำระ จำนวนต้นเงินให้กู้ที่ถึงกำหนดชำระในระหว่างปี รวมต้นเงินให้กู้ที่ได้รับชำระก่อนกำหนด และต้นเงินที่ผิดสัญญาการชำระหนี้ (ไม่รวมลูกหนี้ระหว่างดำเนินคดี และลูกหนี้คำพิพากษา)



3. ค่าเทียบเคียงของอัตราส่วนมาตรฐานทางการเงินของสหกรณ์และกลุ่มเกษตรกร

หมายเหตุ

หมายเหตุ :

- งวด หมายถึง ระยะเวลาของข้อมูลที่ผู้วิเคราะห์ต้องการวิเคราะห์ เช่น เดือน ไตรมาส หรือปี
- กรณีที่ผู้วิเคราะห์ต้องการทราบผลเฉพาะระดับการเฝ้าระวังเท่านั้น ให้กรอกข้อมูลเฉพาะในส่วนของ 6 อัตราส่วนหลัก ได้แก่
 1. อัตราส่วนหนี้สินต่อทุน
 2. อัตราส่วนทุนสำรองต่อสินทรัพย์
 3. อัตราผลตอบแทนต่อสินทรัพย์
 4. อัตราค่าใช้จ่ายดำเนินงานต่อกำไร (ก่อนหักค่าใช้จ่ายดำเนินงาน)
 5. อัตราลูกหนี้ระยะสั้นที่ชำระได้ตามกำหนด
 6. อัตราหมุนของสินค้า

CFSAW:ss V.2
Cooperative Financial Surveillance and Warning System : Set Standard



บรรณานุกรม

กรมตรวจบัญชีสหกรณ์. (2548). คู่มือการประยุกต์ใช้ CAMELS ANALYSIS วิเคราะห์ภาวะเศรษฐกิจทางการเงินของสหกรณ์และกลุ่มเกษตรกร. กรุงเทพฯ : แอร์บอร์น พรินต์.

กรมตรวจบัญชีสหกรณ์. (2549). ประเมินประสิทธิภาพการดำเนินงานของสหกรณ์การเกษตร ปี 2548. กรุงเทพฯ : แอร์บอร์น พรินต์.

กรมตรวจบัญชีสหกรณ์. (2549). การศึกษาวิเคราะห์แนวโน้มการเปลี่ยนแปลง ปัจจัยพื้นฐานทางการเงินของสหกรณ์และกลุ่มเกษตรกร. กรุงเทพฯ : แอร์บอร์น พรินต์.

กรมตรวจบัญชีสหกรณ์. (2549). การศึกษาวิเคราะห์การขาดทุนในระบบสหกรณ์ภาคการเกษตร. กรุงเทพฯ : แอร์บอร์น พรินต์.

กรมตรวจบัญชีสหกรณ์. (2551). การศึกษาศักยภาพระบบเตือนภัยทางการเงินของสหกรณ์และกลุ่มเกษตรกร. กรุงเทพฯ : เชียงใหม่ ฮีพ แม็กกาซีน.

กัลยา วานิชย์บัญชา. (2556). การวิเคราะห์ความถดถอยและสหสัมพันธ์เชิงซ้อน. พิมพ์ครั้งที่ 14. การวิเคราะห์สถิติ : สถิติสำหรับการบริหารและวิจัย. กรุงเทพฯ : จุฬาลงกรณ์มหาวิทยาลัย.

กรมตรวจบัญชีสหกรณ์. (2558). คู่มือการใช้งานระบบเฝ้าระวังและเตือนภัยทางการเงินของสหกรณ์และกลุ่มเกษตรกร. กรุงเทพฯ : ชุมนุมสหกรณ์การเกษตรแห่งประเทศไทย.

กรมตรวจบัญชีสหกรณ์. (2560). การวิเคราะห์งบการเงินสหกรณ์. กรุงเทพฯ.



สัญญาณเตือนภัยทางการเงิน

ที่สหกรณ์ไม่ควรมองข้าม !



1 นาที

<http://www.cad.go.th>

<http://statistic.cad.go.th>