



สารสนเทศน่ารู้ทางการเงิน

ชุมนุมสหกรณ์



ประจำปี **2562**

ชุมนุมสหกรณ์เป็นการรวมตัวกันของสหกรณ์ตั้งแต่ห้าสหกรณ์ขึ้นไปที่ประสงค์จะร่วมกันดำเนินกิจการ เพื่อให้เกิดประโยชน์ตามวัตถุประสงค์ของสหกรณ์ที่เข้าร่วมกันช่วยเหลือ กำกับ ดูแลสหกรณ์ในชุมนุม และเป็นผู้แทน รักษาผลประโยชน์ร่วมกันของสหกรณ์สมาชิก

สารสนเทศนำสู่ทางการเงินของชุมนุมสหกรณ์ เป็นส่วนหนึ่งของการวิเคราะห์ข้อมูล จากผลการดำเนินงาน และฐานะการเงินของชุมนุมสหกรณ์ประจำปี 2562 โดยรวบรวมข้อมูลสิ้นสุดวันที่ 30 พฤศจิกายน 2562 มีจำนวนชุมนุมสหกรณ์ที่ดำเนินธุรกิจ ไม่ดำเนินธุรกิจ และหยุดดำเนินธุรกิจ ทั้งสิ้น 106 ชุมนุม มีสมาชิกทั้งสิ้น 6,396 สหกรณ์ ส่วนใหญ่ประสบความสำเร็จในการดำเนินงาน โดยมีผลกำไรสุทธิ จำนวน 65 ชุมนุม คิดเป็นร้อยละ 61.32 ของจำนวนชุมนุมสหกรณ์ทั้งสิ้น มูลค่าสินทรัพย์รวม 170,046.02 ล้านบาท เพิ่มขึ้นจากปี 2561 ร้อยละ 9.05

การดำเนินธุรกิจในรอบปี 2562 มีมูลค่าทั้งสิ้น 141,578.13 ล้านบาท ลดลงจากปี 2561 ร้อยละ 23.16 โดยธุรกิจรับฝากเงิน มีมูลค่าธุรกิจสูงสุด คิดเป็นร้อยละ 57.98 ของมูลค่าธุรกิจทั้งสิ้น ผลการดำเนินงานมีรายได้รวม 16,272.46 ล้านบาท ค่าใช้จ่ายรวม 15,136.59 ล้านบาท กำไรสุทธิ 1,135.87 ล้านบาท คิดเป็นร้อยละ 6.98 ของรายได้รวมทั้งสิ้น ลดลงจากปี 2561 ร้อยละ 8.16 โคร่งสร้างเงินทุนที่ได้มา จำนวน 170,046.02 ล้านบาท ประกอบด้วยหนี้สิน ร้อยละ 77.37 และทุนของชุมนุมสหกรณ์ ร้อยละ 22.63 หนี้สินดังกล่าวเป็นเงินรับฝากจากสมาชิก ร้อยละ 55.93 เงินกู้ยืมและเครดิตการค้า ร้อยละ 17.75 เงินรับฝากจากสหกรณ์อื่นและหนี้สินอื่น ร้อยละ 3.69 ด้านการใช้เงินทุนดังกล่าวเป็นเงินให้กู้ยืม-สุทธิ จำนวน 108,290.18 ล้านบาท คิดเป็นร้อยละ 63.68 ส่วนที่เหลือเป็นเงินลงทุน ร้อยละ 25.46 เงินสด/เงินฝากธนาคารและเงินฝากสหกรณ์อื่น ร้อยละ 4.70 สินทรัพย์อื่น ร้อยละ 4.18 ที่ดิน อาคาร และอุปกรณ์ ร้อยละ 1.36 และสินทรัพย์อื่นๆ ร้อยละ 0.62 ของสินทรัพย์ทั้งสิ้น

การดำเนินธุรกิจของชุมนุมสหกรณ์ตั้งแต่ปี 2560 – 2562 มีมูลค่าลดลงอย่างต่อเนื่อง ดังนั้นผู้บริหารชุมนุมสหกรณ์ควรพิจารณาศึกษาและกำหนดกลยุทธ์หรือวิธีการใหม่ๆ เพื่อพัฒนาปรับปรุงการดำเนินธุรกิจให้ดีขึ้น สร้างแรงจูงใจและส่งเสริมให้สมาชิก มาร่วมดำเนินธุรกิจกับชุมนุมสหกรณ์มากขึ้น ซึ่งเป็นไปตามวัตถุประสงค์ของการจัดตั้งชุมนุมสหกรณ์

รูปแบบการดำเนินงานของชุมนุมสหกรณ์

ชุมนุมสหกรณ์จัดตั้งขึ้นโดยมีวัตถุประสงค์เพื่ออำนวยความสะดวกแก่บรรดาสหกรณ์ในภูมิภาคหรือทั่วประเทศ ที่เป็นสหกรณ์ประเภทเดียวกัน หรือประกอบธุรกิจการผลิต การค้า อุตสาหกรรม หรือบริการอย่างเดียวกัน

ประเภทของชุมนุมสหกรณ์ จำแนกเป็น

1. ชุมนุมสหกรณ์การเกษตรระดับชาติ
2. ชุมนุมสหกรณ์การเกษตรระดับจังหวัด
3. ชุมนุมสหกรณ์ประมง
4. ชุมนุมสหกรณ์นิคม
5. ชุมนุมสหกรณ์ร้านค้า
6. ชุมนุมสหกรณ์บริการ
7. ชุมนุมสหกรณ์ออมทรัพย์
8. ชุมนุมสหกรณ์เครดิตยูเนียน

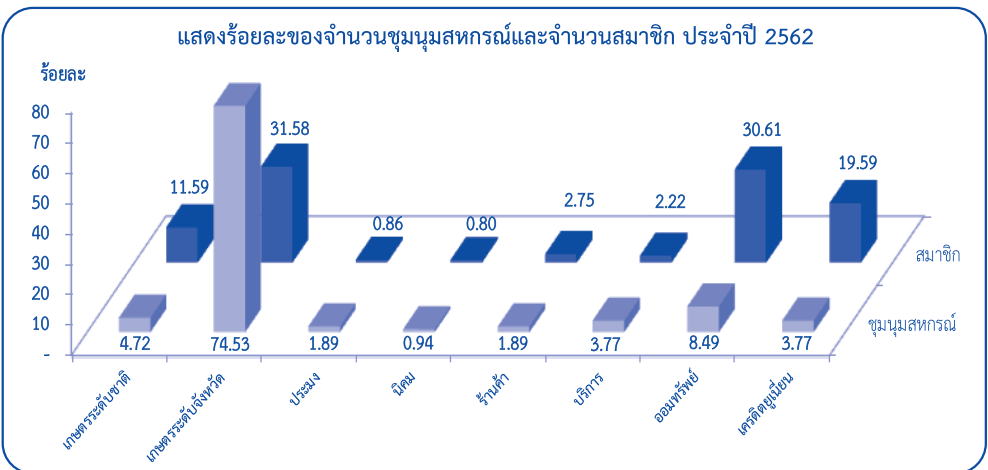
จำนวนชุมนุมสหกรณ์ และจำนวนสมาชิก

จำนวนชุมนุมสหกรณ์และจำนวนสมาชิกแยกตามประเภท

ประเภท ชุมนุมสหกรณ์	จำนวนชุมนุมสหกรณ์					จำนวนสมาชิก				
	ปี 2562		ปี 2561		เพิ่มขึ้น/ (ลดลง) ร้อยละ	ปี 2562		ปี 2561		เพิ่มขึ้น/ (ลดลง) ร้อยละ
	ชุมนุม	ร้อยละ	ชุมนุม	ร้อยละ		สหกรณ์	ร้อยละ	สหกรณ์	ร้อยละ	
เกษตรระดับชาติ	5	4.72	5	4.10	0.00	741	11.59	741	9.79	0.00
เกษตรระดับจังหวัด	79	74.53	92	75.41	(14.13)	2,020	31.58	3,156	41.70	(35.99)
ประมง	2	1.89	2	1.64	0.00	55	0.86	54	0.71	1.85
นิคม	1	0.94	1	0.82	0.00	51	0.80	51	0.67	0.00
ร้านค้า	2	1.89	2	1.64	0.00	176	2.75	183	2.42	(3.83)
บริการ	4	3.77	7	5.74	(42.86)	142	2.22	287	3.79	(50.52)
ออมทรัพย์	9	8.49	9	7.37	0.00	1,958	30.61	1,929	25.49	1.50
เครดิตยูเนียน	4	3.77	4	3.28	0.00	1,253	19.59	1,168	15.43	7.28
รวม	106	100	122	100	(13.11)	6,396	100	7,569	100	(15.50)

ปี 2562 ชุมนุมสหกรณ์มีจำนวนทั้งสิ้น 106 ชุมนุม ลดลงจากปี 2561 ร้อยละ 13.11 และมีสมาชิกคงเหลือทั้งสิ้น 6,396 สหกรณ์ ลดลงจากปี 2561 ร้อยละ 15.50

หากวิเคราะห์ตามประเภทชุมนุมสหกรณ์ พบว่า ปี 2562 ชุมนุมสหกรณ์บริการมีจำนวนชุมนุมและจำนวนสมาชิกลดลงจากปี 2561 มากที่สุด ร้อยละ 42.86 และ 50.52 ตามลำดับ ในขณะที่สหกรณ์เครดิตยูเนียนมีจำนวนชุมนุมเท่ากับปี 2561 แต่มีจำนวนสมาชิกเพิ่มขึ้นมากที่สุด ร้อยละ 7.28

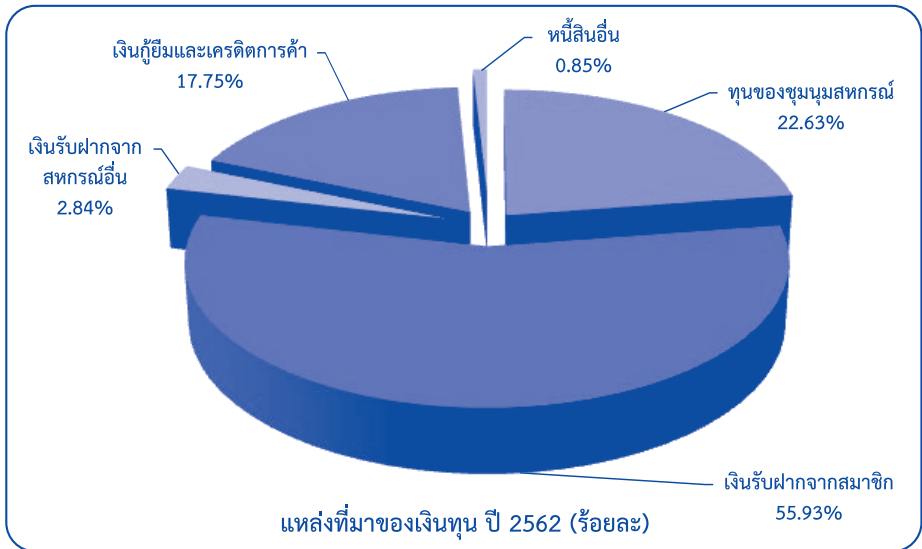


การบริหารเงินทุนของชุมนุมสหกรณ์

แหล่งที่มาของเงินทุน

แหล่งที่มา	ปี 2562		ปี 2561		เพิ่มขึ้น / (ลดลง) ร้อยละ
	ล้านบาท	ร้อยละ	ล้านบาท	ร้อยละ	
ทุนของชุมนุมสหกรณ์	38,477.11	22.63	34,646.79	22.22	11.06
เงินรับฝากจากสหกรณ์สมาชิก	95,107.07	55.93	76,870.27	49.30	23.72
เงินรับฝากจากสหกรณ์อื่น	4,828.90	2.84	4,131.54	2.65	16.88
เงินกู้ยืมและเครดิตการค้า	30,190.45	17.75	38,584.20	24.74	(21.75)
หนี้สินอื่น	1,442.49	0.85	1,700.49	1.09	(15.17)
รวมทั้งสิ้น	170,046.02	100	155,933.29	100	9.05

ปี 2562 ชุมนุมสหกรณ์มีทุนดำเนินงาน จำนวน 170,046.02 ล้านบาท เพิ่มขึ้นจากปี 2561 ร้อยละ 9.05 ทุนดำเนินงานดังกล่าว ส่วนใหญ่เป็นเงินรับฝากจากสหกรณ์สมาชิก ร้อยละ 55.93 ส่วนที่เหลือเป็นเงินกู้ยืมและเครดิตการค้า ร้อยละ 17.75 ทุนของชุมนุมสหกรณ์ ร้อยละ 22.63 เงินรับฝากจากสหกรณ์อื่น ร้อยละ 2.84 และหนี้สินอื่น ร้อยละ 0.85

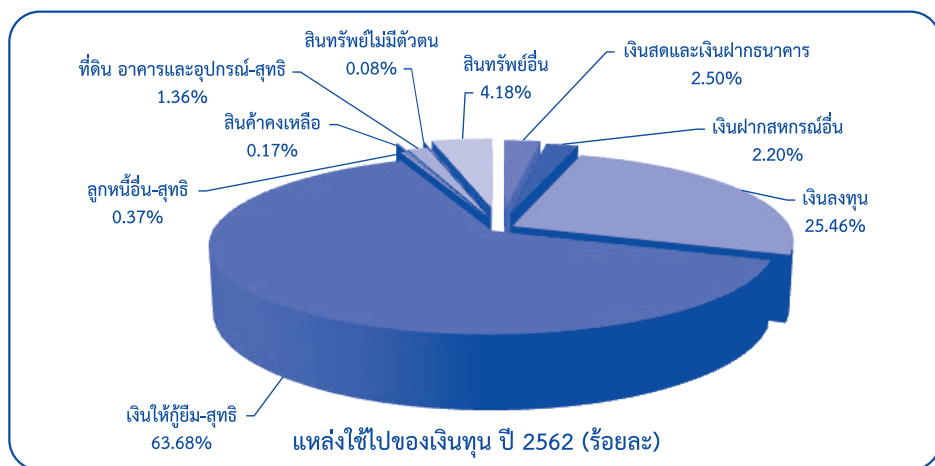


หากพิจารณาเปรียบเทียบแหล่งที่มาของเงินทุนชุมนุมสหกรณ์ปี 2562 กับปี 2561 พบว่า ในปี 2562 แหล่งที่มาของเงินทุนส่วนใหญ่เพิ่มขึ้นจากปี 2561 ซึ่งมาจากการเพิ่มขึ้นของเงินรับฝากจากสหกรณ์สมาชิก ในขณะที่เงินกู้ยืมและเครดิตการค้าลดลงจากปี 2561 ร้อยละ 21.75

แหล่งใช้ไปของเงินทุน

แหล่งใช้ไป	ปี 2562		ปี 2561		เพิ่มขึ้น/(ลดลง) ร้อยละ/เท่า
	ล้านบาท	ร้อยละ	ล้านบาท	ร้อยละ	
เงินสดและเงินฝากธนาคาร	4,258.94	2.50	3,213.24	2.06	32.54
เงินฝากสหกรณ์อื่น	3,741.74	2.20	5,882.07	3.77	(36.39)
เงินลงทุน	43,291.89	25.46	43,300.43	27.77	(0.02)
เงินให้กู้ยืม-สุทธิ	108,290.18	63.68	92,111.41	59.07	17.56
ลูกหนี้อื่น-สุทธิ	623.43	0.37	1,529.48	0.98	(59.24)
สินค้าคงเหลือ	292.94	0.17	295.97	0.19	(1.02)
ที่ดิน อาคารและอุปกรณ์-สุทธิ	2,313.13	1.36	2,428.01	1.56	(4.73)
สินทรัพย์ไม่มีตัวตน	134.55	0.08	258.40	0.17	(47.93)
สินทรัพย์อื่น	7,099.22	4.18	6,914.28	4.43	2.67
รวมทั้งสิ้น	170,046.02	100	155,933.29	100	9.05

ในปี 2562 การใช้เงินทุนของชุมนุมสหกรณ์ ส่วนใหญ่เป็นเงินให้กู้ยืม ร้อยละ 63.68 ส่วนที่เหลือเป็นเงินลงทุน ร้อยละ 25.46 สินทรัพย์อื่น ร้อยละ 4.18 เงินสดและเงินฝากธนาคาร ร้อยละ 2.50 เงินฝากสหกรณ์อื่น ร้อยละ 2.20 ที่ดิน อาคาร และอุปกรณ์ ร้อยละ 1.36 ลูกหนี้อื่น ร้อยละ 0.37 สินค้าคงเหลือ ร้อยละ 0.17 และสินทรัพย์ไม่มีตัวตน ร้อยละ 0.08



หากพิจารณาเปรียบเทียบการใช้เงินทุนของชุมนุมสหกรณ์ปี 2562 กับปี 2561 พบว่า ในปี 2562 เงินสด/เงินฝากธนาคารมีอัตราการเพิ่มขึ้นสูงสุดร้อยละ 32.54 รองลงมาเป็นเงินให้กู้ยืม ร้อยละ 17.56 ในขณะที่ลูกหนี้อื่น มีอัตราลดลงร้อยละ 59.24

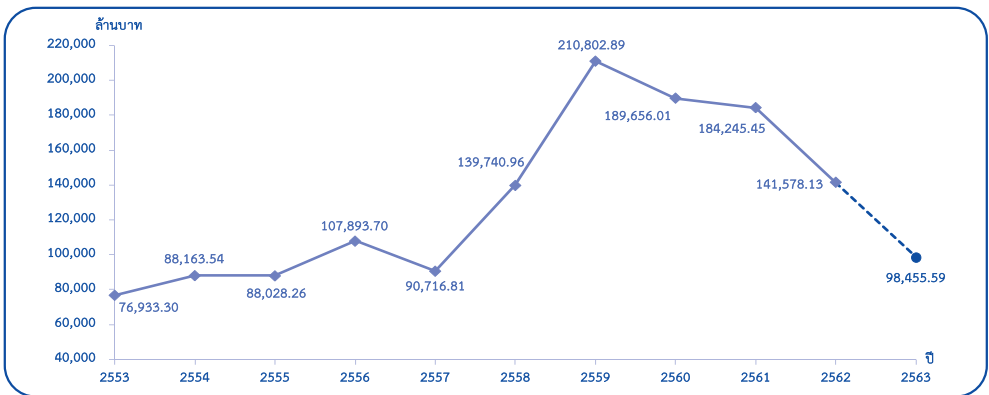
การดำเนินธุรกิจ

ประเภทธุรกิจ	ปี 2562		ปี 2561		เพิ่มขึ้น/(ลดลง)	
	ล้านบาท	ร้อยละ	ล้านบาท	ร้อยละ	ล้านบาท	ร้อยละ/เท่า
สินเชื่อ	50,115.51	35.39	83,691.57	45.43	(33,576.06)	(40.12)
รับฝากเงิน	82,093.01	57.98	88,237.23	47.89	(6,144.22)	(6.96)
จัดหาสินค้ามาจำหน่าย	2,076.38	1.47	3,084.36	1.67	(1,007.98)	(32.68)
รวบรวมผลิตผล	5,431.61	3.84	7,109.54	3.86	(1,677.93)	(23.60)
แปรรูปผลิตผล	1,708.35	1.21	2,095.41	1.14	(387.06)	(18.47)
ให้บริการและส่งเสริมการเกษตร	153.27	0.11	27.34	0.01	125.93	4.61 เท่า
รวมทั้งสิ้น	141,578.13	100	184,245.45	100	(42,667.32)	(23.16)

ในปี 2562 ชุมนุมสหกรณ์ดำเนินงานด้านธุรกิจสินเชื่อ ธุรกิจรับฝากเงิน ธุรกิจจัดหาสินค้ามาจำหน่าย ธุรกิจรวบรวมผลิตผล ธุรกิจแปรรูปผลิตผล และธุรกิจให้บริการ/ส่งเสริมการเกษตร มีมูลค่าธุรกิจรวมทั้งสิ้น 141,578.13 ล้านบาท เฉลี่ย 11,798.18 ล้านบาท/เดือน ประกอบด้วยธุรกิจรับฝากเงินมีมูลค่าธุรกิจสูงสุด ร้อยละ 57.98 รองลงมาเป็นธุรกิจสินเชื่อ ร้อยละ 35.39 ธุรกิจรวบรวมผลิตผล ร้อยละ 3.84 ธุรกิจจัดหาสินค้ามาจำหน่าย ร้อยละ 1.47 ธุรกิจแปรรูปผลิตผล ร้อยละ 1.21 และธุรกิจให้บริการ/ส่งเสริมการเกษตร ร้อยละ 0.11

เมื่อเปรียบเทียบมูลค่าธุรกิจรวมของปี 2562 กับปี 2561 พบว่า มูลค่าธุรกิจรวมปี 2562 ลดลงจากปี 2561 ร้อยละ 23.16 ซึ่งธุรกิจให้บริการและส่งเสริมการเกษตรมีมูลค่าเพิ่มขึ้นสูงสุดถึง 4.61 เท่า ในขณะที่ธุรกิจประเภทอื่นมีมูลค่าลดลง โดยเฉพาะธุรกิจสินเชื่อมีอัตราลดลงสูงสุดร้อยละ 40.12 รองลงมาเป็นธุรกิจจัดหาสินค้ามาจำหน่ายลดลงร้อยละ 32.68

แสดงการเปรียบเทียบ มูลค่าธุรกิจของชุมนุมสหกรณ์ ในรอบ 10 ปี (ปี 2553 – 2562) และคาดการณ์ปี 2563



มูลค่าธุรกิจของชุมนุมสหกรณ์ในรอบ 10 ปีที่ผ่านมา พบว่าตั้งแต่ปี 2553 – 2557 มูลค่าธุรกิจเพิ่มขึ้น สลับกับลดลง และมูลค่าธุรกิจเพิ่มขึ้นในปี 2558 – 2559 แต่ตั้งแต่ปี 2560 – 2562 มูลค่าธุรกิจลดลงอย่างต่อเนื่อง และคาดการณ์ว่าปี 2563 ชุมนุมสหกรณ์จะมีมูลค่าธุรกิจลดลงอยู่ที่ประมาณ 98,455.59 ล้านบาท

ฐานะการเงินของชุมนุมสหกรณ์

รายการ	ปี 2562		ปี 2561		เพิ่มขึ้น/(ลดลง)	
	ล้านบาท	ร้อยละ	ล้านบาท	ร้อยละ	ล้านบาท	ร้อยละ/เท่า
สินทรัพย์						
สินทรัพย์หมุนเวียน						
เงินสดและเงินฝากธนาคาร	4,258.94	2.51	3,213.24	2.06	1,045.70	32.54
เงินฝากสหกรณ์อื่น	3,741.74	2.20	5,882.07	3.77	(2,140.33)	(36.39)
เงินส่งชำระหนี้ระหว่างทาง	2.52	0.00	2.22	0.00	0.30	13.51
เงินลงทุนระยะสั้น	5,112.04	3.01	2,691.29	1.73	2,420.75	89.95
เงินให้กู้ยืมระยะสั้น - สุทธิ	33,231.76	19.54	17,642.47	11.31	15,589.29	88.36
ลูกหนี้ระยะสั้น - สุทธิ	491.64	0.29	1,504.01	0.97	(1,012.37)	(67.31)
ดอกเบี้ยเงินให้กู้ค้างรับ - สุทธิ	56.04	0.03	32.65	0.02	23.39	71.64
สินค้าคงเหลือ	292.94	0.17	295.97	0.19	(3.03)	(1.02)
สินทรัพย์หมุนเวียนอื่น	6,816.72	4.01	6,764.83	4.34	51.89	0.77
รวมสินทรัพย์หมุนเวียน	54,004.34	31.76	38,028.75	24.39	15,975.59	42.01
สินทรัพย์ไม่หมุนเวียน						
เงินลงทุนระยะยาว	38,179.85	22.45	40,609.14	26.04	(2,429.29)	(5.98)
เงินให้กู้ยืมระยะยาว - สุทธิ	75,058.42	44.14	74,468.94	47.76	589.48	0.79
ลูกหนี้ระยะยาว - สุทธิ	131.79	0.08	25.47	0.02	106.32	4.17 เท่า
ที่ดิน อาคารและอุปกรณ์ - สุทธิ	2,313.13	1.36	2,428.01	1.56	(114.88)	(4.73)
สินทรัพย์ไม่มีตัวตน	134.55	0.08	258.40	0.16	(123.85)	(47.93)
สินทรัพย์ไม่หมุนเวียนอื่น	223.94	0.13	114.58	0.07	109.36	95.44
รวมสินทรัพย์ไม่หมุนเวียน	116,041.68	68.24	117,904.54	75.61	(1,862.86)	(1.58)
รวมสินทรัพย์	170,046.02	100	155,933.29	100	14,112.73	9.05

ปี 2562 ชุมชุมสหกรณ์มีสินทรัพย์ทั้งสิ้น 170,046.02 ล้านบาท เพิ่มขึ้นจากปี 2561 ร้อยละ 9.05 ประกอบด้วยสินทรัพย์หมุนเวียน จำนวน 54,004.34 ล้านบาท คิดเป็นร้อยละ 31.76 ของสินทรัพย์ทั้งสิ้น เพิ่มขึ้นจากปี 2561 ร้อยละ 42.01 และสินทรัพย์ไม่หมุนเวียน จำนวน 116,041.68 ล้านบาท คิดเป็นร้อยละ 68.24 ของสินทรัพย์ทั้งสิ้น ลดลงจากปี 2561 ร้อยละ 1.58

หากพิจารณาเปรียบเทียบโครงสร้างของสินทรัพย์ปี 2562 กับปี 2561 พบว่าในปี 2562 ชุมชุมสหกรณ์มีส่วนสินทรัพย์หมุนเวียนสูงกว่าปี 2561 โดยเฉพาะเงินให้กู้ยืมระยะสั้น สำหรับสินทรัพย์ไม่หมุนเวียนที่มีสัดส่วนลดลงสูงสุด คือ เงินลงทุนระยะยาวและเงินให้กู้ยืมระยะยาว

รายการ	ปี 2562		ปี 2561		เพิ่มขึ้น/(ลดลง)	
	ล้านบาท	ร้อยละ	ล้านบาท	ร้อยละ	ล้านบาท	ร้อยละ
หนี้สินและทุนของชุมนุมสหกรณ์						
หนี้สินหมุนเวียน						
เงินเบิกเกินบัญชีธนาคารและเงินกู้ระยะสั้น	28,855.22	16.97	36,842.47	23.63	(7,987.25)	(21.68)
เจ้าหนี้การค้า	173.44	0.10	726.26	0.46	(552.82)	(76.12)
ส่วนของหนี้สินไม่หมุนเวียนที่ถึงกำหนดชำระภายในหนึ่งปี	151.04	0.09	128.58	0.08	22.46	17.47
เงินรับฝาก	99,935.97	58.77	81,001.81	51.95	18,934.16	23.37
ค่าบำรุงสันนิบาตสหกรณ์ค้างจ่าย	0.72	0.00	0.80	0.00	(0.08)	(10.00)
หนี้สินหมุนเวียนอื่น	1,034.94	0.61	1,208.04	0.78	(173.10)	(14.33)
รวมหนี้สินหมุนเวียน	130,151.33	76.54	119,907.96	76.90	10,243.37	8.54
หนี้สินไม่หมุนเวียน						
เงินกู้ยืมระยะยาว	1,010.41	0.59	885.93	0.57	124.48	14.05
เจ้าหนี้ค่าเช่าซื้อสินทรัพย์	0.34	0.00	0.96	0.00	(0.62)	(64.58)
หนี้สินไม่หมุนเวียนอื่น	406.83	0.24	491.65	0.31	(84.82)	(17.25)
รวมหนี้สินไม่หมุนเวียน	1,417.58	0.83	1,378.54	0.88	39.04	2.83
รวมหนี้สิน	131,568.91	77.37	121,286.50	77.78	10,282.41	8.48
ทุนของชุมนุมสหกรณ์						
ทุนเรือนหุ้น	31,672.95	18.63	27,323.48	17.52	4,349.47	15.92
ทุนสำรอง	3,127.70	1.84	3,425.62	2.20	(297.92)	(8.70)
ทุนสะสมตามข้อบังคับ ระเบียบและอื่นๆ	1,169.08	0.69	1,297.77	0.83	(128.69)	(9.92)
กำไร (ขาดทุน) จากเงินลงทุนที่ยังไม่เกิดขึ้น	1,224.56	0.72	1,636.04	1.05	(411.48)	(25.15)
ส่วนเกินทุนจากการตีราคาสินทรัพย์	514.84	0.30	438.60	0.28	76.24	17.38
(ขาดทุนสะสม)*	(1,165.33)	(0.69)	(711.53)	(0.45)	(453.80)	63.78
กำไรสุทธิ**	1,933.31	1.14	1,236.81	0.79	696.50	56.31
รวมทุนของชุมนุมสหกรณ์	38,477.11	22.63	34,646.79	22.22	3,830.32	11.06
รวมหนี้สินและทุนของชุมนุมสหกรณ์	170,046.02	100	155,933.29	100	14,112.73	9.05

หมายเหตุ : * ขาดทุนสะสม หมายถึง ผลของขาดทุนสุทธิประจำปีที่เกิดขึ้นกว่าทุนสำรอง
 ** กำไรสุทธิ หมายถึง ยอดคงเหลือของกำไรที่นำไปชดเชยขาดทุนสะสมแล้ว

ปี 2562 ชุมชนสหกรณ์มีทุนดำเนินงานทั้งสิ้น 170,046.02 ล้านบาท ประกอบด้วยหนี้สิน จำนวน 131,568.91 ล้านบาท คิดเป็นร้อยละ 77.37 ของทุนดำเนินงานทั้งสิ้น เพิ่มขึ้นจากปี 2561 ร้อยละ 8.48 ประกอบด้วย หนี้สินหมุนเวียน จำนวน 130,151.33 ล้านบาท คิดเป็นร้อยละ 76.54 ของทุนดำเนินงานทั้งสิ้น เพิ่มขึ้นจากปี 2561 ร้อยละ 8.54 และหนี้สินไม่หมุนเวียน จำนวน 1,417.58 ล้านบาท คิดเป็นร้อยละ 0.83 ของทุนดำเนินงานทั้งสิ้น เพิ่มขึ้น จากปี 2561 ร้อยละ 2.83 ด้านทุนของชุมชนสหกรณ์ มีจำนวนทั้งสิ้น 38,477.11 ล้านบาท คิดเป็นร้อยละ 22.63 ของ ทุนดำเนินงานทั้งสิ้น เพิ่มขึ้นจากปี 2561 ร้อยละ 11.06

หากพิจารณาเปรียบเทียบโครงสร้างของทุนดำเนินงานทั้งสิ้นปี 2562 กับปี 2561 พบว่า ในปี 2562 ชุมชนสหกรณ์มีสัดส่วนของหนี้สินและทุนของชุมชนสหกรณ์ใกล้เคียงกับปี 2561 โดยมีสัดส่วนของเงินรับฝากสูงขึ้น ขณะที่สัดส่วนเงินเบิกเกินบัญชีธนาคารและเงินกู้ระยะสั้นลดลงในสัดส่วนที่ใกล้เคียงกัน

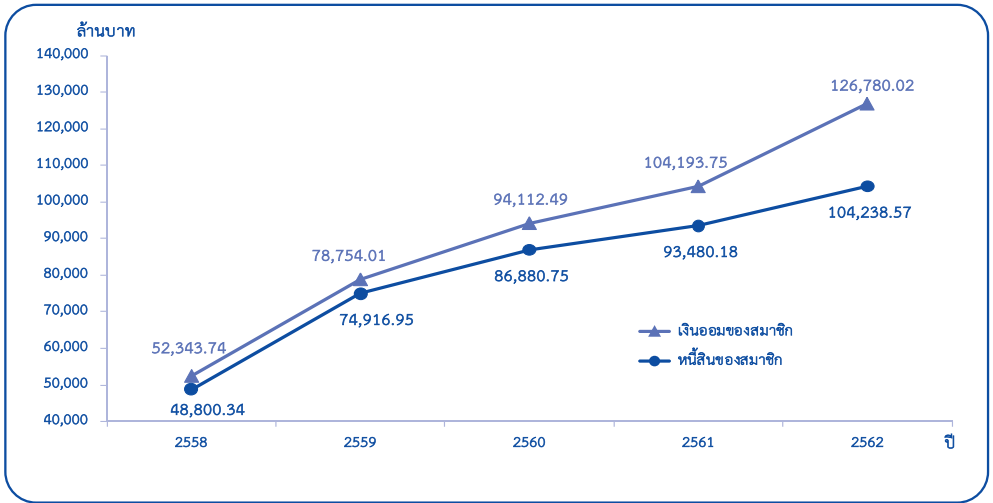
ฐานะการเงินของสมาชิก

รายการ	ปี 2562	ปี 2561	เพิ่มขึ้น/(ลดลง) ร้อยละ
เงินออมของสมาชิก (ล้านบาท)	126,780.02	104,193.75	21.68
เงินออมเฉลี่ยต่อสมาชิก (บาท)	19,821,767.57	13,765,853.46	43.99
หนี้สินของสมาชิก (ล้านบาท)	104,238.57	93,480.18	11.51
หนี้สินเฉลี่ยต่อสมาชิก (บาท)	16,297,462.34	12,350,400.32	31.96
เงินออมเฉลี่ยต่อสมาชิก มากกว่า หนี้สินเฉลี่ยต่อสมาชิก (บาท/สมาชิก)	3,524,305.23	1,415,453.14	1.49 เท่า

ปี 2562 สมาชิกชุมชนสหกรณ์สะสมเงินออมไว้กับชุมชนสหกรณ์จำนวนเงิน 126,780.02 ล้านบาท เพิ่มขึ้นจากปี 2561 ร้อยละ 21.68 ประกอบด้วยเงินสะสมค่าหุ้น จำนวน 31,672.95 ล้านบาท และเงินรับฝากจากสมาชิก จำนวน 95,107.07 ล้านบาท เงินออมเฉลี่ยต่อสมาชิกเท่ากับ 19,821,767.57 บาท เพิ่มขึ้นจากปี 2561 ร้อยละ 43.99 ส่วนหนี้สินของสมาชิก จำนวนเงิน 104,238.57 ล้านบาท เพิ่มขึ้นจากปี 2561 ร้อยละ 11.51 หนี้สินเฉลี่ยต่อสมาชิกเท่ากับ 16,297,462.34 บาท เพิ่มขึ้นจากปี 2561 ร้อยละ 31.96

หากพิจารณาเงินออมเฉลี่ยและหนี้สินเฉลี่ยของสมาชิกชุมชนสหกรณ์ ปี 2562 พบว่า สมาชิกมีเงินออม เฉลี่ยมากกว่าหนี้สินเฉลี่ย 3,524,305.23 บาทต่อสมาชิก เพิ่มขึ้นจากปี 2561 เท่ากับ 1.49 เท่า

แสดงการเปรียบเทียบ เงินออมและหนี้สินของสมาชิก ในรอบ 5 ปี (ปี 2558 – 2562)



ถ้าพิจารณาในรอบ 5 ปี (ปี 2558 – 2562) สมาชิกชุมนุมสหกรณ์มีเงินออมมากกว่าหนี้สินทุกปี ในอัตราที่เพิ่มขึ้นอย่างต่อเนื่อง

ผลการดำเนินงานของชุมนุมสหกรณ์

รายการ	ปี 2562		ปี 2561		เพิ่มขึ้น/(ลดลง)	
	ล้านบาท	ร้อยละ	ล้านบาท	ร้อยละ	ล้านบาท	ร้อยละ
รายได้จากการขาย/บริการ	15,879.89	97.59	18,506.71	97.78	(2,626.82)	(14.19)
รายได้เฉพาะธุรกิจ	50.34	0.31	53.13	0.28	(2.79)	(5.25)
รายได้อื่น	342.23	2.10	366.36	1.94	(24.13)	(6.59)
รายได้ทั้งสิ้น	16,272.46	100	18,926.20	100	(2,653.74)	(14.02)
ต้นทุนขาย/บริการ	13,820.36	84.93	16,288.63	86.06	(2,468.27)	(15.15)
ค่าใช้จ่ายเฉพาะธุรกิจ	672.32	4.13	767.49	4.06	(95.17)	(12.40)
ค่าใช้จ่ายในการดำเนินงาน	643.91	3.96	633.27	3.35	10.64	1.68
ค่าใช้จ่ายทั้งสิ้น	15,136.59	93.02	17,689.39	93.47	(2,552.80)	(14.43)
กำไร(ขาดทุน)สุทธิ	1,135.87	6.98	1,236.81	6.53	(100.94)	(8.16)

วิเคราะห์ผลการดำเนินงาน

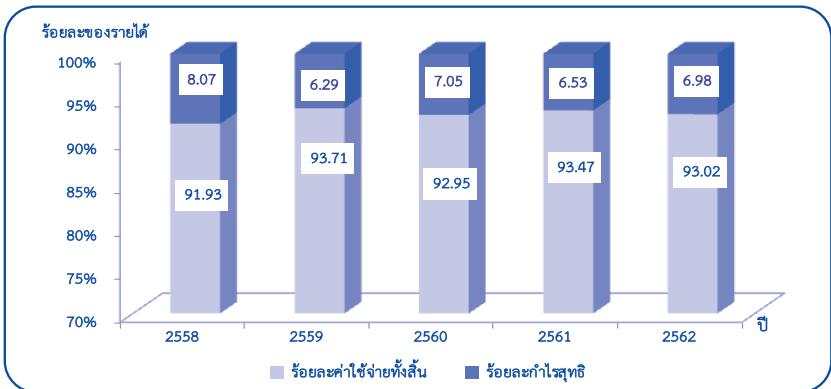
ผลการดำเนินงาน	ปี 2562			ปี 2561		
	จำนวนชุมนุม		จำนวนเงิน (ล้านบาท)	จำนวนชุมนุม		จำนวนเงิน (ล้านบาท)
	ชุมนุม	ร้อยละ		ชุมนุม	ร้อยละ	
ชุมนุมสหกรณ์ที่มีผลกำไรสุทธิ	65	61.32	1,994.94	63	51.64	1,800.15
ชุมนุมสหกรณ์ที่มีผลขาดทุนสุทธิ	40	37.74	859.07	56	45.90	563.34
ชุมนุมสหกรณ์ที่ไม่มีผลการดำเนินงาน	1	0.94		3	2.46	
รวม	106	100	1,135.87	122	100	1,236.81

ในปี 2562 การดำเนินธุรกิจของชุมนุมสหกรณ์ มีรายได้ทั้งสิ้น 16,272.46 ล้านบาท ลดลงจากปี 2561 ร้อยละ 14.02 ประกอบด้วย รายได้จากการขาย/บริการ จำนวน 15,879.89 ล้านบาท รายได้เฉพาะธุรกิจ จำนวน 50.34 ล้านบาท และรายได้อื่น จำนวน 342.23 ล้านบาท

ด้านค่าใช้จ่าย มีค่าใช้จ่ายทั้งสิ้น จำนวน 15,136.59 ล้านบาท ประกอบด้วย ต้นทุนขาย/บริการ จำนวน 13,820.36 ล้านบาท ค่าใช้จ่ายเฉพาะธุรกิจ จำนวน 672.32 ล้านบาท และค่าใช้จ่ายในการดำเนินงาน จำนวน 643.91 ล้านบาท ค่าใช้จ่ายทั้งสิ้น คิดเป็นร้อยละ 93.02 ของรายได้ทั้งสิ้น ลดลงจากปี 2561 ร้อยละ 14.43 โดยลดลงใน ต้นทุนขาย/บริการ

ชุมนุมสหกรณ์ดำเนินงานมีผลกำไรสุทธิ ปี 2562 จำนวน 1,135.87 ล้านบาท คิดเป็นร้อยละ 6.98 ของรายได้ทั้งสิ้น ลดลงจากปี 2561 ร้อยละ 8.16 หากวิเคราะห์ผลการดำเนินงานของชุมนุมสหกรณ์ พบว่า ชุมชนสหกรณ์ที่มีผลกำไร จำนวน 65 ชุมชน คิดเป็นร้อยละ 61.32 ของจำนวนชุมนุมสหกรณ์ทั้งสิ้น จำนวนเงิน 1,994.94 ล้านบาท ชุมชนสหกรณ์ที่มีผลขาดทุน จำนวน 40 ชุมชน รวมทั้งสิ้นเป็นเงิน 859.07 ล้านบาท และชุมนุมสหกรณ์ที่ไม่มีผลการดำเนินงาน จำนวน 1 ชุมชน เนื่องจากเป็นชุมนุมสหกรณ์ที่หยุดดำเนินธุรกิจ

แสดงผลการดำเนินงานของชุมนุมสหกรณ์ในรอบ 5 ปี (ปี 2558 – 2562)



ถ้าพิจารณาผลการดำเนินงานในรอบ 5 ปี (ปี 2558 – 2562) พบว่า ชุมชนสหกรณ์มีอัตราค่าใช้จ่ายเพิ่มขึ้น และลดลงสลับกันทุกปี โดยมีอัตราค่าใช้จ่ายเพิ่มขึ้นในปี 2559 และปี 2561 และมีอัตราค่าใช้จ่ายลดลงในปี 2560 และปี 2562

เปรียบเทียบข้อมูลและอัตราส่วนทางการเงินของชุมนุมสหกรณ์

ข้อมูล/อัตราส่วนทางการเงิน	หน่วยวัด	ปี 2562	ปี 2561
จำนวนชุมนุมสหกรณ์	ชุมนุม	106	122
จำนวนสมาชิก	สหกรณ์	6,396	7,569
ทุนดำเนินงาน	ล้านบาท	170,046.02	155,933.29
มิติที่ 1 ความเพียงพอของเงินทุนต่อความเสี่ยง (Capital Strength)			
1.1 อัตราส่วนหนี้สินต่อทุน	เท่า	3.42	3.50
1.2 อัตราส่วนทุนสำรองต่อสินทรัพย์	เท่า	0.02	0.02
1.3 อัตราการเติบโตของสหกรณ์	%	11.06	16.24
1.4 อัตราการเติบโตของหนี้	%	8.48	9.33
1.5 อัตราผลตอบแทนต่อส่วนของทุน	%	3.11	3.84
มิติที่ 2 คุณภาพของสินทรัพย์ (Asset Quality)			
2.1 อัตราการค้างชำระของลูกค้า	%	0.38	0.14
2.2 อัตราหมุนของสินทรัพย์	รอบ	0.10	0.12
2.3 อัตราผลตอบแทนต่อสินทรัพย์	%	0.70	0.83
2.4 อัตราการเติบโตของสินทรัพย์	%	9.05	10.79
มิติที่ 3 ชีตความสามารถในการบริหาร (Management Ability)			
3.1 อัตราการเติบโตของธุรกิจ	%	(23.16)	(2.85)
มิติที่ 4 การทำกำไร (Earning Sufficiency)			
4.1 กำไร (ขาดทุน) ต่อสมาชิก	บาท/สหกรณ์	177,591.25	163,404.45
4.2 เงินออมต่อสมาชิก	บาท/สหกรณ์	19,821,767.57	13,765,853.46
4.3 หนี้สินต่อสมาชิก	บาท/สหกรณ์	16,297,462.34	12,350,400.32
4.4 อัตราค่าใช้จ่ายดำเนินงานต่อกำไรก่อนหักค่าใช้จ่ายดำเนินงาน	%	36.18	33.86
4.5 อัตราการเติบโตของทุนสำรอง	%	(8.70)	4.76
4.5 อัตราการเติบโตของทุนสะสมอื่น	%	(9.92)	(13.13)
4.6 อัตราการเติบโตของกำไรสุทธิ	%	(8.16)	(10.53)
4.7 อัตรากำไรสุทธิ *	%	7.15	6.68
มิติที่ 5 สภาพคล่อง (Liquidity)			
5.1 อัตราส่วนทุนหมุนเวียน	เท่า	0.41	0.32
5.2 อัตราหมุนของสินค้า	ครั้ง	41.40	35.75
5.3 อายุเฉลี่ยสินค้า	วัน	8.82	10.21
5.4 อัตราลูกหนี้ระยะสั้นที่ชำระได้ตามกำหนด	%	99.62	99.86

หมายเหตุ : * อัตรากำไรสุทธิ คำนวณจาก กำไรสุทธิ หารด้วย รายได้จากการขาย/บริการ และคูณด้วย 100



กลุ่มวิเคราะห์ข้อมูลทางการเงิน ศูนย์เทคโนโลยีสารสนเทศและการสื่อสาร
กรมตรวจบัญชีสหกรณ์ กระทรวงเกษตรและสหกรณ์
www.cad.go.th โทร. 0-2628-5240-59 ต่อ 4302-4308