



สารสนเทศน่ารู้ทางการเงิน

# สหกรณ์เครดิตยูเนียน



ประจำปี 2562

สหกรณ์เครดิตยูเนียนจัดตั้งขึ้นในหมู่ประชาชนทุกสาขาอาชีพ ซึ่งมีภูมิลำเนาหรือประกอบอาชีพหลักอย่างหนึ่งอย่างใด ในเขตท้องที่ดำเนินงานของสหกรณ์ที่จัดตั้งขึ้นโดยวิธีการนำเงินของตนเองมาสะสมไว้เป็นกองทุน เพื่อให้สมาชิกที่มีความจำเป็นเดือดร้อนทางการเงิน กู้ยืมไปบำบัดปัญหาและความเดือดร้อนเหล่านั้น พร้อมกับชำระคืนเงินกู้ของสมาชิกแต่ละคน ก็จะสะสมเงินของตนไปในคราวเดียวกันด้วย เงินกู้ก็จะค่อยๆ หดไป ในขณะที่เงินสะสมก็มามากขึ้นสหกรณ์เครดิตยูเนียนจึงเป็นสหกรณ์ที่มุ่งหวังในการให้สมาชิกช่วยเหลือตนเอง และช่วยเหลือซึ่งกันและกัน การบริหารโดยสมาชิกและการทำกิจการทุกอย่าง เพื่อให้เกิดประโยชน์สูงสุดกับสมาชิก

สารสนเทศความรู้ทางการเงินของสหกรณ์เครดิตยูเนียน เป็นส่วนหนึ่งของการวิเคราะห์ข้อมูลจากผลการดำเนินงาน และฐานะการเงินของสหกรณ์เครดิตยูเนียนทั่วประเทศ ประจำปี 2562 โดยรวบรวมข้อมูลสิ้นสุด วันที่ 30 พฤศจิกายน 2562 จำนวนสหกรณ์เครดิตยูเนียน (ไม่รวมชุมนุมสหกรณ์เครดิตยูเนียน) สถานะดำเนินธุรกิจ ไม่ดำเนินธุรกิจ และหยุดดำเนินธุรกิจ ทั้งสิ้น 536 สหกรณ์ มีสมาชิก 802,034 คน ส่วนใหญ่ประสบความสำเร็จในการดำเนินงานโดยมีผลกำไรสุทธิจำนวน 445 สหกรณ์ คิดเป็นร้อยละ 83.02 ของจำนวนสหกรณ์ทั้งสิ้น มูลค่าสินทรัพย์รวม 55,479.90 ล้านบาท เพิ่มขึ้นจากปีก่อน ร้อยละ 2.27

การดำเนินธุรกิจในรอบปี 2562 มีมูลค่าธุรกิจทั้งสิ้น 36,656.05 ล้านบาท เพิ่มขึ้นจากปีก่อนร้อยละ 5.21 โดยธุรกิจสินเชื่อมีมูลค่าสูงสุด คิดเป็นร้อยละ 52.49 ของมูลค่าธุรกิจทั้งสิ้น ผลการดำเนินงานมีรายได้ทั้งสิ้น 6,733.55 ล้านบาท ค่าใช้จ่ายทั้งสิ้น 5,373.31 ล้านบาท ทำให้มีผลกำไรสุทธิ 1,360.24 ล้านบาท คิดเป็นร้อยละ 20.20 ของรายได้ทั้งสิ้น โดยมีทุนดำเนินงานทั้งสิ้น 55,479.90 ล้านบาท ส่วนใหญ่มาจากหนี้สิน ร้อยละ 74.90 ประกอบด้วยเงินรับฝากจากสมาชิก ร้อยละ 33.80 เงินกู้ยืมและเครดิตการค้า ร้อยละ 7.77 เงินรับฝากจากสหกรณ์อื่น ร้อยละ 3.32 หนี้สินอื่น ร้อยละ 30.01 และมาจากทุนของสหกรณ์ ร้อยละ 25.10 ของทุนดำเนินงาน ด้านสินทรัพย์ส่วนใหญ่เป็นเงินให้กู้ยืม ร้อยละ 65.25 รองลงมาเป็นเงินสดและเงินฝากธนาคาร ร้อยละ 8.34 และเงินลงทุน ร้อยละ 6.94 ของสินทรัพย์ทั้งสิ้น

กล่าวโดยสรุป สหกรณ์เครดิตยูเนียนส่วนใหญ่จะประสบผลสำเร็จในการดำเนินงานโดยมีผลกำไรเกิดขึ้นอย่างไรก็ตาม สหกรณ์ควรรักษาสภาพคล่องทางการเงินให้เพียงพอต่อภาระหนี้สินของสหกรณ์ ควบคุมค่าใช้จ่ายดำเนินงานให้เหมาะสม โดยเฉพาะสหกรณ์ที่มีผลขาดทุน เพื่อสร้างความเข้มแข็งและความเชื่อมั่นให้กับสมาชิกและผู้ที่เกี่ยวข้อง

## รูปแบบการดำเนินงานของสหกรณ์

สหกรณ์เครดิตยูเนียน เป็นสหกรณ์ที่จัดตั้งขึ้นด้วยความสมัครใจ ความไว้วางใจและเชื่อใจมารวมเป็นอันหนึ่งอันเดียวกันของประชาชนที่อาศัยอยู่ในชุมชนเดียวกัน หรือประกอบอาชีพในโรงงาน บริษัท หรือสถาบันการศึกษาเดียวกัน โดยดำเนินการภายใต้หลักประชาธิปไตย คือ หนึ่งคนหนึ่งเสียง สมาชิกจะสะสมทรัพย์ร่วมกันเพื่อเป็นทุนดำเนินการให้สมาชิกที่มีความเดือดร้อนเป็นผู้กู้ยืมนำไปใช้ คณะกรรมการบริหารได้รับการเลือกตั้งจากสมาชิก และบริหารโดยสมาชิกของสหกรณ์เอง ผลประโยชน์ที่เกิดขึ้นจะได้รับการจัดสรรสู่สมาชิกในรูปแบบของดอกเบี้ย เงินปันผล และสวัสดิการต่างๆ โดยวิธีการนำเงินของตนเองมาสะสมไว้เป็นกองทุน สมาชิกทุกๆ คนจะต้องสะสมเงินตามความสามารถของตนเองเป็นประจำและสม่ำเสมอ ตามที่สหกรณ์กำหนด เมื่อสมาชิกมีความจำเป็นหรือเดือดร้อนสมาชิกสามารถกู้ยืมได้ สหกรณ์เครดิตยูเนียนจึงเป็นสหกรณ์ที่มุ่งหวังในการให้สมาชิกช่วยเหลือตนเอง และช่วยเหลือซึ่งกันและกัน โดยมีสมาชิกเป็นเจ้าของสหกรณ์ บริหารโดยสมาชิกและเพื่อสมาชิก

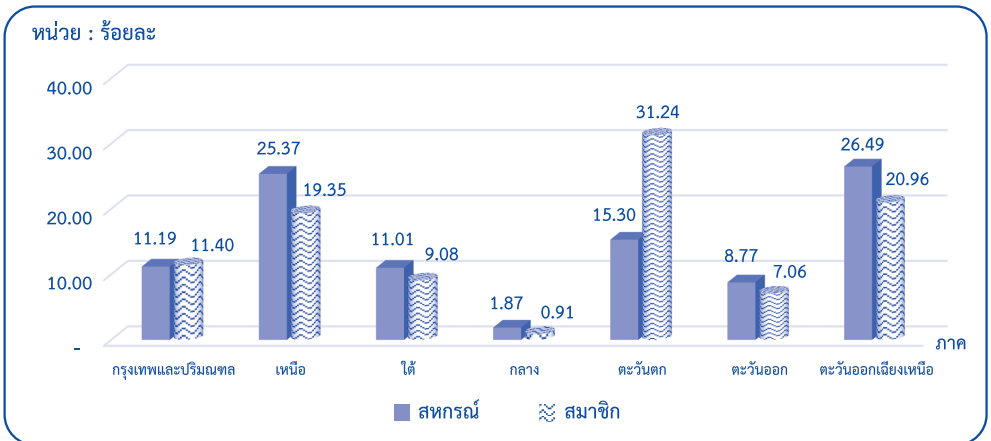
# จำนวนสภกรณ์ และจำนวนสมาชิก

ภาค	จำนวนสภกรณ์					จำนวนสมาชิก				
	ปี 2562		ปี 2561		เพิ่มขึ้น/ (ลดลง)	ปี 2562		ปี 2561		เพิ่มขึ้น/ (ลดลง)
	สภกรณ์	ร้อยละ	สภกรณ์	ร้อยละ		คน	ร้อยละ	คน	ร้อยละ	
กรุงเทพและปริมณฑล	60	11.19	63	11.05	(4.76)	91,409	11.40	127,769	15.09	(28.46)
เหนือ	136	25.37	144	25.26	(5.56)	155,207	19.35	161,415	19.07	(3.85)
ใต้	59	11.01	63	11.05	(6.35)	72,780	9.08	72,079	8.52	0.97
กลาง	10	1.87	11	1.93	(9.09)	7,331	0.91	7,359	0.87	(0.38)
ตะวันออก	82	15.30	80	14.04	2.50	250,585	31.24	243,796	28.80	2.78
ตะวันออกเฉียงเหนือ	47	8.77	50	8.77	(6.00)	56,591	7.06	55,502	6.56	1.96
ตะวันออกเฉียงเหนือ	142	26.49	159	27.90	(10.69)	168,131	20.96	178,501	21.09	(5.81)
<b>รวม</b>	<b>536</b>	<b>100</b>	<b>570</b>	<b>100</b>	<b>(5.96)</b>	<b>802,034</b>	<b>100</b>	<b>846,421</b>	<b>100</b>	<b>(5.24)</b>

ปี 2562 สภกรณ์เครดิตยูเนียน มีจำนวนสภกรณ์ทั้งสิ้น 536 สภกรณ์ ลดลงจากปี 2561 ร้อยละ 5.96 และมีจำนวนสมาชิกทั้งสิ้น 802,034 คน ลดลงจากปี 2561 ร้อยละ 5.24 โดยลดลงทุกภาค เว้นแต่ภาคตะวันออกซึ่งมีจำนวนสภกรณ์เพิ่มขึ้น

หากวิเคราะห์แยกตามภาคของสภกรณ์เครดิตยูเนียน ปี 2562 พบว่า ในภาคตะวันออกเฉียงเหนือ มีจำนวนสภกรณ์มากที่สุด ร้อยละ 26.49 ของจำนวนสภกรณ์เครดิตยูเนียนทั้งสิ้น ในขณะที่ภาคตะวันตก มีจำนวนสมาชิกมากที่สุด ร้อยละ 31.24 ของจำนวนสมาชิกสภกรณ์เครดิตยูเนียนทั้งสิ้น

แสดงร้อยละของจำนวนสภกรณ์ และจำนวนสมาชิก จำแนกตามภาค

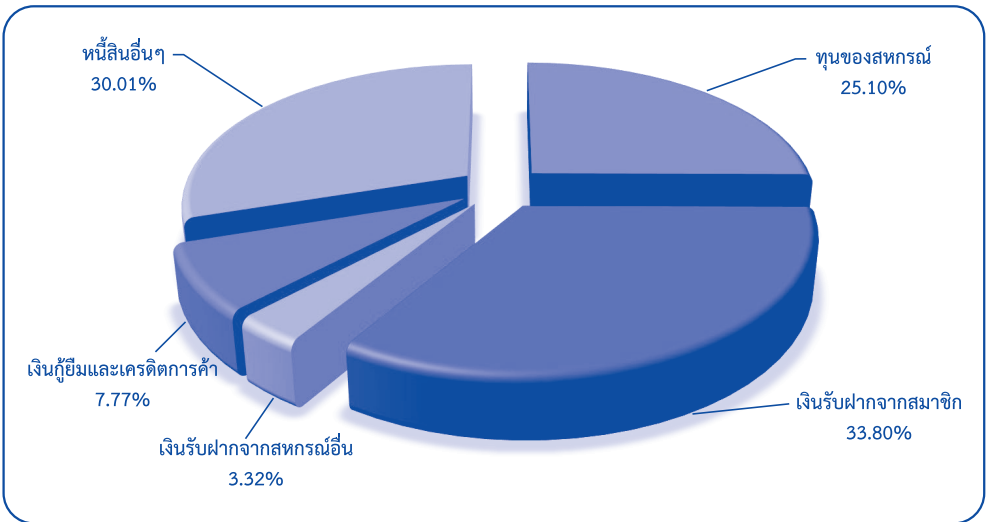


## การบริหารเงินทุนของสหกรณ์

### แหล่งที่มาของเงินทุน

แหล่งที่มาของเงินทุน	ปี 2562		ปี 2561		เพิ่มขึ้น/(ลดลง) ร้อยละ/เท่า
	ล้านบาท	ร้อยละ	ล้านบาท	ร้อยละ	
ทุนของสหกรณ์	13,924.48	25.10	12,618.78	23.26	10.35
เงินรับฝากจากสมาชิก	18,753.41	33.80	17,046.43	31.42	10.01
เงินรับฝากจากสหกรณ์อื่น	1,842.86	3.32	2,996.07	5.52	(38.49)
เงินกู้ยืมและเครดิตการค้า	4,312.75	7.77	20,742.23	38.24	(79.21)
หนี้สินอื่นๆ	16,646.40	30.01	846.19	1.56	1,867.22
<b>รวมทั้งสิ้น</b>	<b>55,479.90</b>	<b>100</b>	<b>54,249.70</b>	<b>100</b>	<b>2.27</b>

### แสดงร้อยละของแหล่งที่มาของเงินทุน

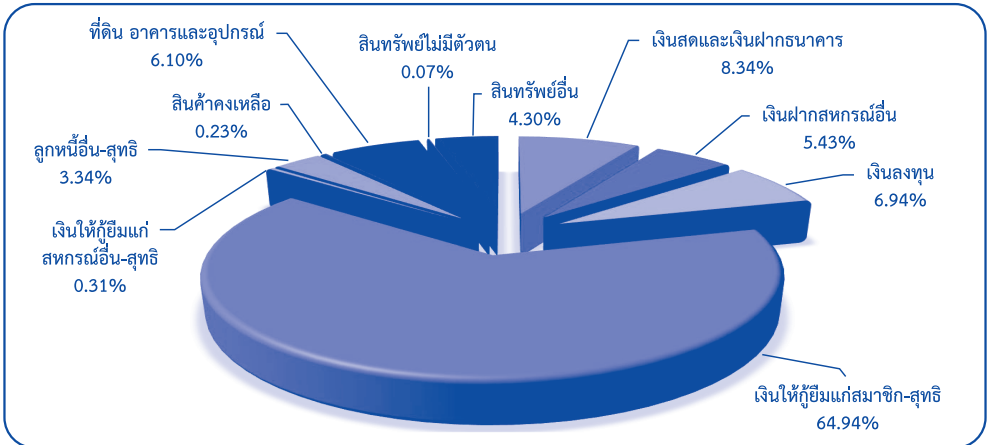


ในปี 2562 สหกรณ์เครดิตยูเนียนมีทุนดำเนินงานทั้งสิ้น 55,479.90 ล้านบาท เพิ่มขึ้นจากปีก่อนร้อยละ 2.27 ส่วนใหญ่เป็นเงินรับฝากจากสมาชิก ร้อยละ 33.80 รองลงมาเป็นหนี้สินอื่นๆ ร้อยละ 30.01 ทุนของสหกรณ์ ร้อยละ 25.10 เงินกู้ยืมและเครดิตการค้า ร้อยละ 7.77 และเงินรับฝากจากสหกรณ์อื่น ร้อยละ 3.32

## แหล่งใช้ไปของเงินทุน

แหล่งใช้ไป	ปี 2562		ปี 2561		เพิ่มขึ้น/(ลดลง) ร้อยละ/เท่า
	ล้านบาท	ร้อยละ	ล้านบาท	ร้อยละ	
เงินสดและเงินฝากธนาคาร	4,630.43	8.34	4,210.56	7.76	9.97
เงินฝากสหกรณ์อื่น	3,011.36	5.43	3,304.94	6.09	(8.88)
เงินลงทุน	3,850.61	6.94	4,353.87	8.03	(11.56)
เงินให้กู้ยืมแก่สมาชิก-สุทธิ	36,027.05	64.94	35,162.11	64.81	2.46
เงินให้กู้ยืมแก่สหกรณ์อื่น-สุทธิ	169.91	0.31	148.34	0.27	14.54
ลูกหนี้อื่น-สุทธิ	1,852.78	3.34	1,340.21	2.47	38.25
สินค้าคงเหลือ	126.36	0.23	231.46	0.43	(45.41)
ที่ดิน อาคารและอุปกรณ์	3,382.13	6.10	3,464.13	6.39	(2.37)
สินทรัพย์ไม่มีตัวตน	42.22	0.07	47.60	0.09	(11.30)
สินทรัพย์อื่น	2,387.05	4.30	1,986.48	3.66	20.16
<b>รวมทั้งสิ้น</b>	<b>55,479.90</b>	<b>100</b>	<b>54,249.70</b>	<b>100</b>	<b>2.27</b>

## แสดงร้อยละของแหล่งใช้ไปของเงินทุน



ในปี 2562 แหล่งใช้ไปของเงินทุนส่วนใหญ่เป็นเงินให้กู้แก่สมาชิก-สุทธิ ร้อยละ 64.94 รองลงมาเป็นเงินสดและเงินฝากธนาคาร ร้อยละ 8.34 เงินลงทุน ร้อยละ 6.94 ที่ดิน อาคาร และอุปกรณ์ ร้อยละ 6.10 เงินฝากจากสหกรณ์อื่น ร้อยละ 5.43 สินทรัพย์อื่น ร้อยละ 4.30 ลูกหนี้อื่น-สุทธิ ร้อยละ 3.34 เงินให้กู้ยืมแก่สหกรณ์อื่น-สุทธิ ร้อยละ 0.31 สินค้าคงเหลือ ร้อยละ 0.23 และสินทรัพย์ไม่มีตัวตน ร้อยละ 0.07

หากพิจารณาเปรียบเทียบแหล่งใช้ไปของเงินทุนปี 2562 กับปี 2561 พบว่าสหกรณ์เครดิตยูเนียนมีสัดส่วนของเงินทุน และเงินฝากสหกรณ์อื่น ลดลงสูงสุด ในขณะที่ลูกหนี้อื่น-สุทธิมีสัดส่วนที่ลดลง

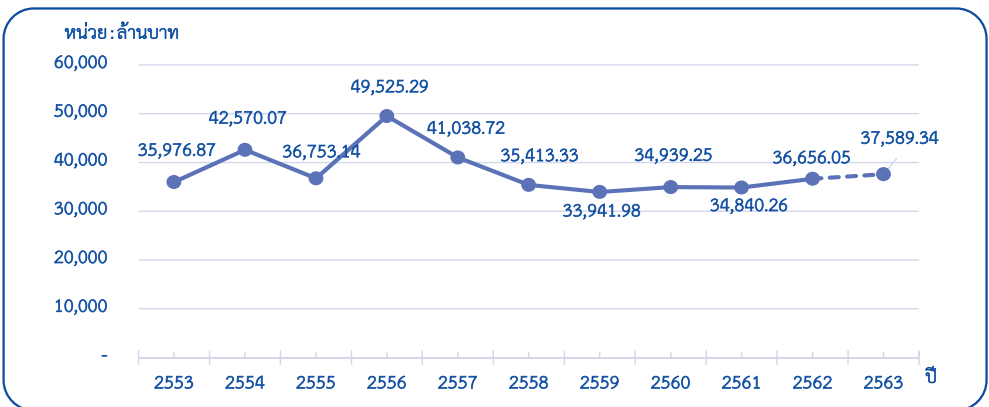
## การดำเนินธุรกิจ

ประเภทธุรกิจ	ปี 2562		ปี 2561		เพิ่มขึ้น/(ลดลง)	
	ล้านบาท	ร้อยละ	ล้านบาท	ร้อยละ	ล้านบาท	ร้อยละ/เท่า
สินเชื่อ	19,241.81	52.49	18,354.57	52.68	887.24	4.83
- สมาชิก	19,163.61	52.28	18,279.77	52.47	883.84	4.84
- สหกรณ์อื่น	78.20	0.21	74.80	0.21	3.40	4.55
รับฝากเงิน	16,096.37	43.92	15,261.81	43.81	834.56	5.47
- สมาชิก	15,140.94	41.31	14,294.38	41.03	846.56	5.92
- สหกรณ์อื่น	955.43	2.61	967.43	2.78	(12.00)	(1.24)
จัดหาสินค้ามาจำหน่าย	851.66	2.32	731.48	2.10	120.18	16.43
รวบรวมผลิตผล	443.79	1.21	459.36	1.32	(15.57)	(3.39)
แปรรูปผลิตผล	10.18	0.03	3.84	0.01	6.34	1.65 เท่า
ให้บริการและส่งเสริมการเกษตร	12.24	0.03	29.20	0.08	(16.96)	(58.08)
รวมทั้งสิ้น	36,656.05	100	34,840.26	100	1,815.79	5.21

ในปี 2562 สหกรณ์เครดิตยูเนียน มีการดำเนินธุรกิจรวมทั้งสิ้น 36,656.05 ล้านบาท เฉลี่ย 3,054.67 ล้านบาท/เดือน โดยดำเนินธุรกิจสินเชื่อสูงสุด คิดเป็นร้อยละ 52.49 รองลงมาเป็นธุรกิจรับฝากเงิน คิดเป็นร้อยละ 43.92 ทั้งธุรกิจสินเชื่อและรับฝากเงินเกือบทั้งหมดเป็นของสมาชิก ธุรกิจจัดหาสินค้ามาจำหน่าย คิดเป็นร้อยละ 2.32 ธุรกิจรวบรวมผลิตผลและแปรรูปผลิตผล คิดเป็นร้อยละ 1.24 และธุรกิจให้บริการและส่งเสริมการเกษตร คิดเป็นร้อยละ 0.03

เมื่อเปรียบเทียบการดำเนินธุรกิจปี 2562 กับปี 2561 พบว่ามีการดำเนินธุรกิจเพิ่มขึ้นจากปี 2561 ร้อยละ 5.21 โดยธุรกิจที่เพิ่มขึ้นจากปี 2561 สูงสุดเป็นธุรกิจแปรรูปผลิตผล ในขณะที่ธุรกิจที่มีมูลค่าลดลงสูงสุดจากปี 2561 เป็นธุรกิจให้บริการและส่งเสริมการเกษตร

### แสดงการเปรียบเทียบ มูลค่าธุรกิจ ในรอบ 10 ปี (ปี 2553-2562) และคาดการณ์ ปี 2563



ในรอบ 10 ปี (ปี 2553 – 2562) สหกรณ์เครดิตยูเนียนส่วนใหญ่มีแนวโน้มมูลค่าทางธุรกิจลดลง และจากการคาดการณ์ในปี 2563 ผลการดำเนินธุรกิจจะมีมูลค่าประมาณ 37,589.34 ล้านบาท หรือเพิ่มขึ้นร้อยละ 2.55 จากปี 2562

## ฐานะการเงินของสหกรณ์

รายการ	ปี 2562		ปี 2561		เพิ่มขึ้น/(ลดลง)	
	ล้านบาท	ร้อยละ	ล้านบาท	ร้อยละ	ล้านบาท	ร้อยละ/เท่า
<b>สินทรัพย์</b>						
<b>สินทรัพย์หมุนเวียน</b>						
เงินสดและเงินฝากธนาคาร	4,630.43	8.34	4,210.56	7.76	419.87	9.97
เงินฝากสหกรณ์อื่น	3,011.36	5.43	3,304.94	6.09	(293.58)	(8.88)
เงินส่งชำระหนี้ระหว่างทาง	0.95	0.00	1.82	0.00	(0.87)	(47.80)
เงินลงทุนระยะสั้น	1,374.13	2.48	1,347.65	2.48	26.48	1.96
เงินให้กู้ยืมระยะสั้น - สุทธิ	10,985.61	19.80	10,517.53	19.39	468.08	4.45
ลูกหนี้ระยะสั้น - สุทธิ	1,741.04	3.14	1,105.64	2.04	635.40	57.47
ดอกเบี้ยเงินให้กู้ค้างรับ - สุทธิ	824.20	1.48	723.06	1.33	101.14	13.99
สินค้าคงเหลือ	126.36	0.23	231.46	0.43	(105.10)	(45.41)
สินทรัพย์หมุนเวียนอื่น	1,165.09	2.10	1,065.78	1.97	99.31	9.32
<b>รวมสินทรัพย์หมุนเวียน</b>	<b>23,859.17</b>	<b>43.00</b>	<b>22,508.44</b>	<b>41.49</b>	<b>1,350.73</b>	<b>6.00</b>
<b>สินทรัพย์ไม่หมุนเวียน</b>						
เงินลงทุนระยะยาว	2,476.48	4.46	3,006.22	5.54	(529.74)	(17.62)
เงินให้กู้ยืมระยะยาว - สุทธิ	25,211.35	45.44	24,792.92	45.70	418.43	1.69
ลูกหนี้ระยะยาว - สุทธิ	111.74	0.20	234.57	0.43	(122.83)	(52.36)
ที่ดิน อาคารและอุปกรณ์ - สุทธิ	3,382.13	6.10	3,464.13	6.39	(82.00)	(2.37)
สินทรัพย์ไม่มีตัวตน	42.22	0.08	47.60	0.09	(5.38)	(11.30)
สินทรัพย์ไม่หมุนเวียนอื่น	396.81	0.72	195.82	0.36	200.99	102.64
<b>รวมสินทรัพย์ไม่หมุนเวียน</b>	<b>31,620.73</b>	<b>57.00</b>	<b>31,741.26</b>	<b>58.51</b>	<b>(120.53)</b>	<b>(0.38)</b>
<b>รวมสินทรัพย์</b>	<b>55,479.90</b>	<b>100</b>	<b>54,249.70</b>	<b>100</b>	<b>1,230.20</b>	<b>2.27</b>

รายการ	ปี 2562		ปี 2561		เพิ่มขึ้น/(ลดลง)	
	ล้านบาท	ร้อยละ	ล้านบาท	ร้อยละ	ล้านบาท	ร้อยละ/เท่า
<b>หนี้สินและทุนของสหกรณ์</b>						
<b>หนี้สินหมุนเวียน</b>						
เงินเบิกเกินบัญชีธนาคารและเงินกู้ระยะสั้น	1,008.26	1.82	1,035.70	1.91	(27.44)	(2.65)
เจ้าหนี้การค้า	6.00	0.01	182.35	0.34	(176.35)	(96.71)
ส่วนของหนี้สินไม่หมุนเวียนที่ถึงกำหนดชำระภายในหนึ่งปี	692.38	1.25	2,018.14	3.72	(1,325.76)	(65.69)
เงินรับฝาก	20,596.27	37.12	20,042.50	36.94	553.77	2.76
ค่าบำรุงสันนิบาตสหกรณ์ค้างจ่าย	2.35	0.00	2.35	0.00	0.00	0.00
หนี้สินหมุนเวียนอื่น	3,025.68	5.45	397.02	0.73	2,628.66	662.10
<b>รวมหนี้สินหมุนเวียน</b>	<b>25,330.94</b>	<b>45.65</b>	<b>23,678.06</b>	<b>43.64</b>	<b>1,652.88</b>	<b>6.98</b>
<b>หนี้สินไม่หมุนเวียน</b>						
เงินกู้ยืมระยะยาว	2,605.17	4.70	17,505.41	32.27	(14,900.23)	(85.12)
เจ้าหนี้ค่าเช่าซื้อสินทรัพย์	0.94	0.00	0.63	0.00	0.31	49.21
หนี้สินไม่หมุนเวียนอื่น	13,618.37	24.55	446.82	0.83	13,171.55	2,947.84
<b>รวมหนี้สินไม่หมุนเวียน</b>	<b>16,224.48</b>	<b>29.25</b>	<b>17,952.86</b>	<b>33.10</b>	<b>(1,728.37)</b>	<b>(9.63)</b>
<b>รวมหนี้สิน</b>	<b>41,555.42</b>	<b>74.90</b>	<b>41,630.92</b>	<b>76.74</b>	<b>(75.50)</b>	<b>(0.18)</b>
<b>ทุนของสหกรณ์</b>						
ทุนเรือนหุ้น	27,705.28	49.94	26,459.30	48.77	1,245.98	4.71
ทุนสำรอง	1,976.00	3.56	1,877.96	3.46	98.04	5.22
ทุนสะสมตามข้อบังคับ ระเบียบและอื่นๆ	1,192.14	2.15	1,085.45	2.00	106.69	9.83
กำไร (ขาดทุน) จากเงินลงทุนที่ยังไม่เกิดขึ้น	0.11	0.00	0.22	0.00	(0.11)	(50.00)
ส่วนเกินทุนจากการตีราคาสินทรัพย์	28.02	0.05	0.71	0.00	27.31	3,846.48
กำไรสุทธิหรือการจัดสรร	7.54	0.01	67.83	0.13	(60.29)	(88.88)
(ขาดทุนสะสม)*	(18,700.46)	(33.71)	(18,348.73)	(33.82)	(351.73)	(1.92)
กำไรสุทธิ**	1,715.85	3.10	1,476.04	2.72	239.81	16.25
<b>รวมทุนของสหกรณ์</b>	<b>13,924.48</b>	<b>25.10</b>	<b>12,618.78</b>	<b>23.26</b>	<b>1,305.70</b>	<b>10.35</b>
<b>รวมหนี้สินและทุนของสหกรณ์</b>	<b>55,479.90</b>	<b>100</b>	<b>54,249.70</b>	<b>100</b>	<b>1,230.20</b>	<b>2.27</b>

หมายเหตุ : \* ขาดทุนสะสม หมายถึง ผลของขาดทุนสุทธิประจำปีที่เกิดขึ้นกว่าทุนสำรอง  
 \*\* กำไรสุทธิ หมายถึง ยอดคงเหลือของกำไรที่นำไปจัดเซชขาดทุนสะสมแล้ว



ปี 2562 สหกรณ์เครดิตยูเนียนมีสินทรัพย์รวมทั้งสิ้น 55,479.90 ล้านบาท เพิ่มขึ้นจากปีก่อน ร้อยละ 2.27 ประกอบด้วย สินทรัพย์หมุนเวียน จำนวนเงิน 23,859.17 ล้านบาท คิดเป็นร้อยละ 43.00 ของสินทรัพย์ทั้งสิ้น เพิ่มขึ้นจากปีก่อน ร้อยละ 6.00 และสินทรัพย์ไม่หมุนเวียน 31,620.73 ล้านบาท คิดเป็นร้อยละ 57.00 ของสินทรัพย์ทั้งสิ้น ลดลงจากปีก่อนร้อยละ 0.38

หนี้สินรวมทั้งสิ้น 41,555.42 ล้านบาท คิดเป็นร้อยละ 74.90 ของทุนดำเนินงานทั้งสิ้น ลดลงจากปีก่อน ร้อยละ 0.18 ประกอบด้วย หนี้สินหมุนเวียน 25,330.94 ล้านบาท คิดเป็นร้อยละ 45.65 ของทุนดำเนินงานทั้งสิ้น เพิ่มขึ้นจากปีก่อน ร้อยละ 6.98 และหนี้สินไม่หมุนเวียน 16,224.48 ล้านบาท คิดเป็นร้อยละ 29.25 ของทุนดำเนินงานทั้งสิ้น ลดลงจากปีก่อนร้อยละ 9.63

ทุนของสหกรณ์รวมทั้งสิ้น 13,924.48 ล้านบาท คิดเป็นร้อยละ 25.10 ของทุนดำเนินงานทั้งสิ้น เพิ่มขึ้นจากปีก่อนร้อยละ 10.35

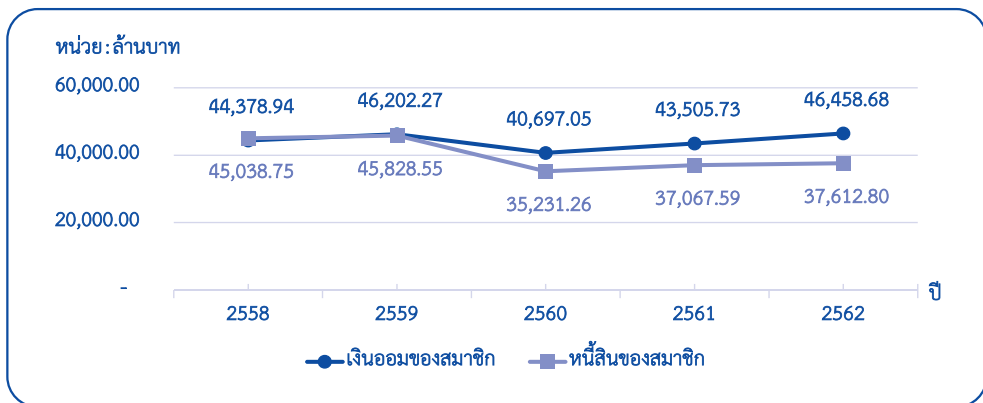
## ฐานะการเงินของสมาชิก

รายการ	ปี 2562	ปี 2561	เพิ่มขึ้น/(ลดลง)	ร้อยละ/เท่า
เงินออมของสมาชิก (ล้านบาท)	46,458.69	43,505.73	2,952.95	6.79
เงินออมเฉลี่ยต่อสมาชิก (บาท)	57,926.08	51,399.63	6,526.45	12.70
หนี้สินของสมาชิก (ล้านบาท)	37,612.80	37,069.58	543.22	1.47
หนี้สินเฉลี่ยต่อสมาชิก (บาท)	46,896.76	43,795.72	3,101.04	7.08
เงินออมเฉลี่ยต่อสมาชิก มากกว่า หนี้สินเฉลี่ยต่อสมาชิก (บาท/สมาชิก)	11,029.32	7,603.91	3,425.41	45.05

ปี 2562 สมาชิกสหกรณ์เครดิตยูเนียนมีการสะสมเงินออมไว้กับสหกรณ์ จำนวนเงินรวม 46,458.69 ล้านบาท เพิ่มขึ้นจากปีก่อน ร้อยละ 6.79 ประกอบด้วย ทุนเรือนหุ้น 27,705.28 ล้านบาท และเงินรับฝากจากสมาชิก 18,753.41 ล้านบาท สมาชิกมีเงินออมเฉลี่ยต่อสมาชิกเท่ากับ 57,926.08 บาท เพิ่มขึ้นจากปีก่อน ร้อยละ 12.70 สำหรับหนี้สินของสมาชิกจำนวนเงินรวม 37,612.80 ล้านบาท เพิ่มขึ้นจากปีก่อน ร้อยละ 1.47 มีหนี้สินเฉลี่ยต่อสมาชิกเท่ากับ 46,896.76 บาท เพิ่มขึ้นจากปีก่อนร้อยละ 7.08

หากพิจารณาฐานะการเงินของสมาชิกสหกรณ์เครดิตยูเนียน ปี 2562 พบว่า สมาชิกมีเงินออมมากกว่าหนี้สิน โดยเฉลี่ย 11,029.32 บาทต่อคน เพิ่มขึ้นจากปี 2561 ร้อยละ 45.05

## แสดงการเปรียบเทียบหนี้สินของสมาชิกและเงินออมของสมาชิก ในรอบ 5 ปี (ปี 2558-2562)



หากพิจารณาในรอบ 5 ปี (ปี 2558 – 2562) สมาชิกสหกรณ์เครดิตยูเนียนมีเงินออมของสมาชิก และหนี้สินของสมาชิกเพิ่มขึ้นในปี 2559 แต่ลดลงใน ปี 2560 และเพิ่มขึ้นในปี 2561 – 2562

## ผลการดำเนินงาน

รายการ	ปี 2562		ปี 2561		เพิ่มขึ้น/(ลดลง)	
	ล้านบาท	ร้อยละ	ล้านบาท	ร้อยละ	ล้านบาท	ร้อยละ/เท่า
รายได้จากการขาย/บริการ	4,733.90	70.30	4,584.08	87.15	149.82	3.27
รายได้เฉพาะธุรกิจ	144.30	2.14	211.16	4.01	(66.86)	(31.66)
รายได้อื่น	1,855.35	27.56	464.86	8.84	1,390.49	2.99 เท่า
<b>รายได้ทั้งสิ้น</b>	<b>6,733.55</b>	<b>100</b>	<b>5,260.10</b>	<b>100</b>	<b>1,473.45</b>	<b>28.01</b>
ต้นทุนขาย/บริการ	1,838.00	27.30	1,707.03	32.45	130.97	7.67
ค่าใช้จ่ายเฉพาะธุรกิจ	586.63	8.71	747.77	14.22	(161.14)	(21.55)
ค่าใช้จ่ายในการดำเนินงาน/อื่นๆ	2,948.68	43.79	1,329.26	25.27	1,619.42	1.21 เท่า
<b>ค่าใช้จ่ายทั้งสิ้น</b>	<b>5,373.31</b>	<b>79.80</b>	<b>3,784.06</b>	<b>71.94</b>	<b>1,589.25</b>	<b>42.00</b>
<b>กำไร (ขาดทุน) สุทธิ</b>	<b>1,360.24</b>	<b>20.20</b>	<b>1,476.04</b>	<b>28.06</b>	<b>(115.80)</b>	<b>(7.85)</b>

ในปี 2562 สหกรณ์เครดิตยูเนียน มีรายได้ทั้งสิ้น 6,733.55 ล้านบาท ประกอบด้วย รายได้จากการขาย/บริการ 4,733.90 ล้านบาท คิดเป็นร้อยละ 70.30 รายได้อื่นจำนวนเงิน 1,855.35 ล้านบาท คิดเป็นร้อยละ 27.56 และรายได้เฉพาะธุรกิจ 144.30 ล้านบาท คิดเป็นร้อยละ 2.14 ของรายได้ทั้งสิ้น รายได้ทั้งสิ้นเพิ่มขึ้นจากปีก่อน จำนวนเงิน 1,473.45 ล้านบาท หรือเพิ่มขึ้นร้อยละ 28.01

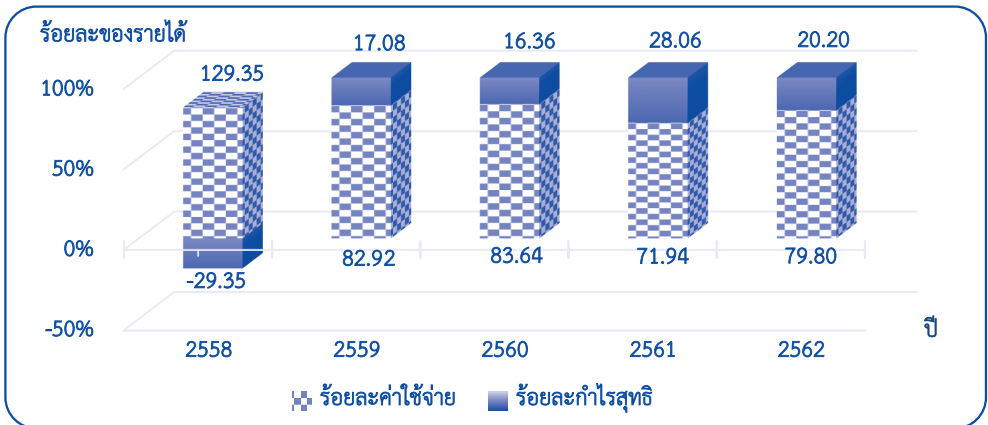
ด้านค่าใช้จ่ายทั้งสิ้น 5,373.31 ล้านบาท ประกอบด้วย ต้นทุนขาย/บริการ จำนวนเงิน 1,838.00 ล้านบาท คิดเป็นร้อยละ 27.30 ค่าใช้จ่ายเฉพาะธุรกิจ จำนวนเงิน 586.63 ล้านบาท คิดเป็นร้อยละ 8.71 และค่าใช้จ่ายในการดำเนินงาน/อื่นๆ จำนวนเงิน 2,948.68 ล้านบาท คิดเป็นร้อยละ 43.79 ค่าใช้จ่ายทั้งสิ้น คิดเป็นร้อยละ 79.80 ของรายได้ทั้งสิ้น ซึ่งเป็นการเพิ่มขึ้นของค่าใช้จ่ายในการดำเนินงานอื่นๆ 1.21 เท่า สำหรับผลกำไร(ขาดทุน)สุทธิ สหกรณ์มีกำไรสุทธิ จำนวนเงิน 1,360.24 ล้านบาท คิดเป็นร้อยละ 20.20 ของรายได้ทั้งสิ้น

### วิเคราะห์ผลการดำเนินงาน

ผลการดำเนินงาน	ปี 2562			ปี 2561		
	จำนวน		จำนวนเงิน (ล้านบาท)	จำนวน		จำนวนเงิน (ล้านบาท)
	สหกรณ์	ร้อยละ		สหกรณ์	ร้อยละ	
สหกรณ์ที่มีกำไรสุทธิ	445	83.02	1,845.45	468	82.10	1,935.19
สหกรณ์ที่มีผลขาดทุนสุทธิ	87	16.23	485.21	97	17.02	459.15
สหกรณ์ที่ไม่มีผลการดำเนินงาน	4	0.75	-	5	0.88	-
<b>รวม</b>	<b>536</b>	<b>100</b>	<b>1,360.24</b>	<b>570</b>	<b>100</b>	<b>1,476.04</b>

สหกรณ์เครดิตยูเนียนมีกำไรสุทธิประจำปี 2562 จำนวนเงิน 1,360.24 ล้านบาท หากวิเคราะห์ผลการดำเนินงานของสหกรณ์เครดิตยูเนียน พบว่า สหกรณ์ที่มีผลกำไรสุทธิ มีจำนวน 445 สหกรณ์ คิดเป็นร้อยละ 83.02 จำนวนเงิน 1,845.45 ล้านบาท สหกรณ์ที่มีผลขาดทุนสุทธิ จำนวน 87 สหกรณ์ คิดเป็นร้อยละ 16.23 จำนวนเงิน 485.21 ล้านบาท และสหกรณ์ที่ไม่มีผลการดำเนินงาน จำนวน 4 สหกรณ์ คิดเป็นร้อยละ 0.75

### แสดงผลการดำเนินงาน ในรอบ 5 ปี (ปี 2558-2562)



ถ้าพิจารณาผลการดำเนินงานในรอบ 5 ปี (ปี 2558 - 2562) พบว่าปี 2558 สหกรณ์เครดิตยูเนียนมีค่าใช้จ่ายทั้งสิ้นสูงกว่ารายได้ทั้งสิ้น ทำให้มีผลขาดทุนสุทธิ ขณะที่ในปี 2559 - 2562 มีค่าใช้จ่ายทั้งสิ้นที่ต่ำกว่ารายได้ทั้งสิ้น ทำให้มีผลกำไรสุทธิ โดยปี 2561 มีค่าใช้จ่ายต่ำสุด ร้อยละ 71.94

## เปรียบเทียบข้อมูลและอัตราส่วนทางการเงินของสหกรณ์เครดิตยูเนียน

ข้อมูล/อัตราส่วนทางการเงิน	หน่วยวัด	ปี 2562	ปี 2561
จำนวนสหกรณ์ (ที่รวบรวมได้)	สหกรณ์	536	570
จำนวนสมาชิก	คน	802,034	846,421
ทุนดำเนินงาน	ล้านบาท	55,479.90	54,249.70
<b>มิติที่ 1 ความเพียงพอของเงินทุนต่อความเสี่ยง</b>			
1.1 อัตราส่วนหนี้สินต่อทุน	เท่า	2.98	3.30
1.2 อัตราส่วนทุนสำรองต่อสินทรัพย์	เท่า	0.04	0.03
1.3 อัตราการเติบโตของสหกรณ์	%	10.35	22.89
1.4 อัตราการเติบโตของหนี้	%	(0.18)	(0.23)
1.5 อัตราผลตอบแทนต่อส่วนของทุน	%	10.25	12.90
<b>มิติที่ 2 คุณภาพของสินทรัพย์</b>			
2.1 อัตราการค้างชำระของลูกค้า	%	22.12	21.21
2.2 อัตราหมุนของสินทรัพย์	รอบ	0.09	0.09
2.3 อัตราผลตอบแทนต่อสินทรัพย์	%	2.48	2.78
2.4 อัตราการเติบโตของสินทรัพย์	%	2.27	4.33
<b>มิติที่ 3 ชัดความสามารถในการบริหาร</b>			
3.1 อัตราการเติบโตของธุรกิจ	%	5.21	(0.28)
<b>มิติที่ 4 การทำกำไร</b>			
4.1 กำไร (ขาดทุน) ต่อสมาชิก	บาท/คน	1,695.99	1,743.85
4.2 เงินออมต่อสมาชิก	บาท/คน	57,926.08	51,399.63
4.3 หนี้สินต่อสมาชิก	บาท/คน	46,896.76	43,795.72
4.4 อัตราค่าใช้จ่ายดำเนินงานต่อกำไรก่อนหักค่าใช้จ่ายดำเนินงาน	%	66.43	47.38
4.5 อัตราการเติบโตของทุนสำรอง	%	5.22	3.72
4.6 อัตราการเติบโตของกำไรสุทธิ	%	(7.85)	70.34
4.7 อัตรากำไรสุทธิ *	%	28.73	32.30
<b>มิติที่ 5 สภาพคล่อง</b>			
5.1 อัตราส่วนทุนหมุนเวียน	เท่า	0.94	0.95
5.2 อัตราหมุนของสินค้า	ครั้ง	4.47	3.03
5.3 อายุเฉลี่ยของสินค้า	วัน	81.57	120.31
5.4 อัตราลูกหนี้ระยะสั้นที่ชำระได้ตามกำหนด	%	77.88	78.79

หมายเหตุ : \* อัตรากำไรสุทธิ คำนวณจาก กำไรสุทธิ หารด้วย รายได้จากการขาย/บริการ และคูณด้วย 100



กลุ่มวิเคราะห์ข้อมูลทางการเงิน ศูนย์เทคโนโลยีสารสนเทศและการสื่อสาร  
กรมตรวจบัญชีสหกรณ์ กระทรวงเกษตรและสหกรณ์  
www.cad.go.th โทร. 0-2628-5240-59 ต่อ 4302-4308