



สารสนเทศนำรู้ทางการเงิน

# กลุ่มเกษตรกร



ประจำปี 2562

กลุ่มเกษตรกร เกิดจากการรวมตัวกันของเกษตรกรที่ประกอบอาชีพเดียวกัน มีวัตถุประสงค์เดียวกัน และดำเนินกิจกรรมร่วมกัน เพื่อช่วยเหลือซึ่งกันและกันในการประกอบอาชีพ ให้สามารถยกระดับฐานะความเป็นอยู่ให้พึ่งพาตนเองได้ ในการประกอบอาชีพได้อย่างมั่นคงและถาวร กลุ่มเกษตรกรมีลักษณะการดำเนินงานที่ไม่มุ่งเน้นในเรื่องของผลกำไร แต่เป็นการสอนให้รู้จักการร่วมมือกัน เกื้อกูลกันและในขณะเดียวกันก็รู้เรื่องเศรษฐกิจพอเพียง ปัจจุบันกลุ่มเกษตรกรเดินทางเพื่อสร้างคุณภาพชีวิตที่ดี ถึงแม้ว่ากลุ่มเกษตรกรมีธุรกิจหลักๆ ไม่กี่ธุรกิจก็ตาม

กลุ่มเกษตรกร ประกอบด้วยรูปแบบย่อย 9 กลุ่มอาชีพ ได้แก่ กลุ่มเกษตรกรทำนา กลุ่มเกษตรกรทำไร่ กลุ่มเกษตรกรทำสวน กลุ่มเกษตรกรทำประมง กลุ่มเกษตรกรเลี้ยงผึ้ง กลุ่มเกษตรกรเลี้ยงสัตว์ กลุ่มเกษตรกรเลี้ยงสัตว์น้ำ กลุ่มเกษตรกรเลี้ยงไหมและกลุ่มเกษตรกรสาขาอาชีพอื่นๆ

สารสนเทศนำร่องทางการเงินของกลุ่มเกษตรกร เป็นส่วนหนึ่งของการวิเคราะห์ข้อมูลจากผลการดำเนินงาน และฐานะการเงินของกลุ่มเกษตรกรทั่วประเทศ ประจำปี 2562 โดยรวบรวมข้อมูลสิ้นสุด ณ วันที่ 30 พฤศจิกายน 2562 ที่ดำเนินธุรกิจ ไม่ดำเนินธุรกิจ และหยุดดำเนินธุรกิจ มีจำนวนกลุ่มเกษตรกรทั้งสิ้น 3,640 แห่ง สมาชิกรวมทั้งสิ้น 423,991 คน กลุ่มเกษตรกรส่วนใหญ่ประสบความสำเร็จในการดำเนินงานโดยมีผลกำไรสุทธิ จำนวน 3,129 แห่ง คิดเป็นร้อยละ 85.96 ของจำนวนกลุ่มเกษตรกรทั้งสิ้น มูลค่าสินทรัพย์รวม 4,636.63 ล้านบาท เพิ่มขึ้นจากปีก่อนร้อยละ 1.47

การดำเนินธุรกิจในปี 2562 มีมูลค่าทั้งสิ้น 6,512.18 ล้านบาท ลดลงจากปีก่อนร้อยละ 15.02 โดยธุรกิจรวบรวมผลผลิตมีมูลค่าสูงสุด คิดเป็นร้อยละ 40.59 ของมูลค่าธุรกิจทั้งสิ้น ผลการดำเนินงานมีรายได้รวม 4,634.94 ล้านบาท ค่าใช้จ่ายรวม 4,502.89 ล้านบาท ก่อให้เกิดผลกำไรสุทธิ 132.05 ล้านบาท หรือคิดเป็นร้อยละ 2.85 ของรายได้รวมทั้งสิ้น เพิ่มขึ้นจากปีก่อน 1.43 เท่า โครงสร้างเงินทุนที่ได้มา จำนวน 4,636.63 ล้านบาท ส่วนใหญ่เป็นหนี้สินร้อยละ 53.14 ในจำนวนนี้เป็น เงินกู้ยืมและเครดิตการค้าร้อยละ 28.79 หนี้สินอื่นร้อยละ 11.53 เงินรับฝากจากสมาชิกร้อยละ 9.33 และเงินรับฝากสหกรณ์อื่นร้อยละ 3.49 ส่วนทุนของกลุ่มเกษตรกรร้อยละ 46.86 ซึ่งส่วนใหญ่เป็นทุนสำรองร้อยละ 20.41 และทุนเรือนหุ้นร้อยละ 20.68

กล่าวโดยสรุป ในปี 2562 กลุ่มเกษตรกรมีการดำเนินธุรกิจลดลงจากปีก่อน โดยเฉพาะธุรกิจรวบรวมและแปรรูปผลผลิต มีการควบคุมค่าใช้จ่ายให้ลดลงจากปีก่อน ส่งผลให้มีอัตรากำไรที่สูงขึ้น อย่างไรก็ตามผู้บริหารกลุ่มเกษตรกรควรมีการเพิ่มทุนสำรองและส่งเสริมอาชีพ เพื่อสร้างความเข้มแข็งให้กับเกษตรกร สามารถแก้ไขปัญหาและพึ่งพาตนเองได้ รวมทั้งเร่งรัดและการบริหารจัดการลูกหนี้ให้ชำระหนี้เป็นไปตามกำหนด เพื่อให้กลุ่มเกษตรกรมีเงินทุนหมุนเวียน และรักษาสภาพคล่องทางการเงิน ในการดำเนินงานธุรกิจมากขึ้น

## รูปแบบการดำเนินงานของกลุ่มเกษตรกร

กลุ่มเกษตรกร เป็นคณะบุคคลที่ประกอบอาชีพเกษตรกรรม มารวมตัวกันดำเนินกิจการ โดยมีวัตถุประสงค์เพื่อช่วยเหลือซึ่งกันและกันในการประกอบอาชีพ กลุ่มเกษตรกรเป็นผู้ให้บริการแก่สมาชิกในด้านต่างๆ เช่น การจัดหาทุนดำเนินงาน การจัดหาสินค้ามาจำหน่าย การรวบรวมผลผลิตจากสมาชิก และการให้บริการในรูปแบบต่างๆ กลุ่มเกษตรกรเป็นกลุ่มที่มีรูปแบบการดำเนินงานคล้ายคลึงกับสหกรณ์การเกษตรต่างกันตรงที่สมาชิกของกลุ่มเกษตรกรประกอบอาชีพเฉพาะด้าน เช่น ทำนา ทำไร่ ทำสวน ประมง เลี้ยงผึ้ง เลี้ยงสัตว์ เลี้ยงสัตว์น้ำ เลี้ยงไหมและอื่นๆ สมาชิกเป็นองค์ประกอบส่วนหนึ่งของกลุ่มในการบริหารจัดการกลุ่มเกษตรกรให้ดำเนินงานต่อไปได้อย่างมั่นคงและเติบโตก้าวหน้าอย่างยั่งยืน

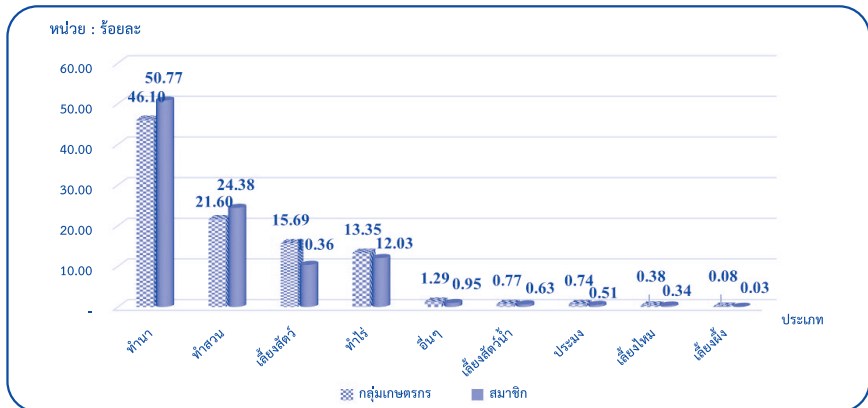
# จำนวนกลุ่มเกษตรกรและจำนวนสมาชิก

## จำนวนกลุ่มเกษตรกรและจำนวนสมาชิกแยกตามประเภทย่อย

ประเภทย่อย กลุ่มเกษตรกร	จำนวนกลุ่มเกษตรกร					จำนวนสมาชิก				
	ปี 2562		ปี 2561		เพิ่มขึ้น/ (ลดลง)	ปี 2562		ปี 2561		เพิ่มขึ้น/ (ลดลง)
	แห่ง	ร้อยละ	แห่ง	ร้อยละ		คน	ร้อยละ	คน	ร้อยละ	
ทำนา	1,678	46.10	1,854	47.15	(9.49)	215,240	50.77	259,671	53.77	(17.11)
ทำสวน	786	21.60	811	20.63	(3.08)	103,348	24.38	103,011	21.33	0.33
เลี้ยงสัตว์	571	15.69	610	15.51	(6.39)	43,946	10.36	49,290	10.21	(10.84)
ทำไร่	486	13.35	535	13.61	(9.16)	51,004	12.03	60,388	12.50	(15.54)
อื่นๆ	47	1.29	44	1.12	6.82	4,047	0.95	3,448	0.71	17.37
เลี้ยงสัตว์น้ำ	28	0.77	30	0.76	(6.67)	2,687	0.63	2,954	0.61	(9.04)
ประมง	27	0.74	30	0.76	(10.00)	2,140	0.51	2,508	0.52	(14.67)
เลี้ยงไหม	14	0.38	15	0.38	(6.67)	1,453	0.34	1,531	0.32	(5.09)
เลี้ยงผึ้ง	3	0.08	3	0.08	0.00	126	0.03	131	0.03	(3.82)
<b>รวม</b>	<b>3,640</b>	<b>100</b>	<b>3,932</b>	<b>100</b>	<b>(7.43)</b>	<b>423,991</b>	<b>100</b>	<b>482,932</b>	<b>100</b>	<b>(12.20)</b>

กลุ่มเกษตรกรมีจำนวนทั้งสิ้น 3,640 แห่ง ลดลงจากปีก่อนร้อยละ 7.43 ส่วนใหญ่เป็นกลุ่มเกษตรกรทำนา ซึ่งมีจำนวนสูงสุด 1,678 แห่ง คิดเป็นร้อยละ 46.10 รองลงมาเป็นกลุ่มเกษตรกรทำสวนร้อยละ 21.60 กลุ่มเกษตรกรเลี้ยงสัตว์ร้อยละ 15.69 มีสมาชิกทั้งสิ้น 423,991 คน ลดลงจากปีก่อนร้อยละ 12.20 โดยส่วนใหญ่เป็นสมาชิกกลุ่มเกษตรกรทำนา จำนวน 215,240 คน หรือร้อยละ 50.77 รองลงมาคือกลุ่มเกษตรกรทำสวนร้อยละ 24.38 และกลุ่มเกษตรกรทำไร่ร้อยละ 12.03

### แสดงจำนวนกลุ่มเกษตรกรและจำนวนสมาชิก แยกตามประเภทย่อย

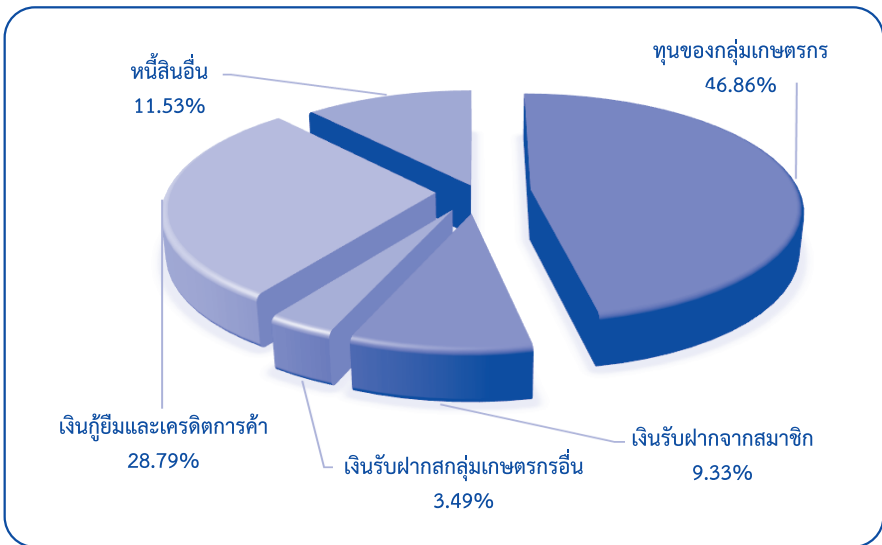


## การบริหารเงินทุนของกลุ่มเกษตรกร

### แหล่งที่มาของเงินทุน

แหล่งที่มา	ปี 2562		ปี 2561		เพิ่มขึ้น/(ลดลง) ร้อยละ
	ล้านบาท	ร้อยละ	ล้านบาท	ร้อยละ	
ทุนของกลุ่มเกษตรกร	2,172.76	46.86	2,083.64	45.60	4.28
เงินรับฝากจากสมาชิก	432.62	9.33	422.64	9.25	2.36
เงินรับฝากกลุ่มเกษตรกรอื่น	161.98	3.49	163.90	3.59	(1.17)
เงินกู้ยืมและเครดิตการค้า	1,335.01	28.79	1,376.20	30.12	(2.99)
หนี้สินอื่น	534.26	11.53	523.04	11.44	2.15
<b>รวม</b>	<b>4,636.63</b>	<b>100</b>	<b>4,569.42</b>	<b>100</b>	<b>1.47</b>

### แสดงแหล่งที่มาของเงินทุน



ในปี 2562 กลุ่มเกษตรกรมีทุนดำเนินงานทั้งสิ้นจำนวน 4,636.63 ล้านบาท เพิ่มขึ้นจากปี 2561 ร้อยละ 1.47 ประกอบด้วยทุนของกลุ่มเกษตรกรเองร้อยละ 46.86 ที่เหลือเป็นหนี้สิน ร้อยละ 53.14 ประกอบด้วย เงินกู้ยืมและเครดิตการค้าร้อยละ 28.79 หนี้สินอื่นร้อยละ 11.53 เงินรับฝากจากสมาชิกร้อยละ 9.33 และเงินรับฝากกลุ่มเกษตรกรอื่น ร้อยละ 3.49

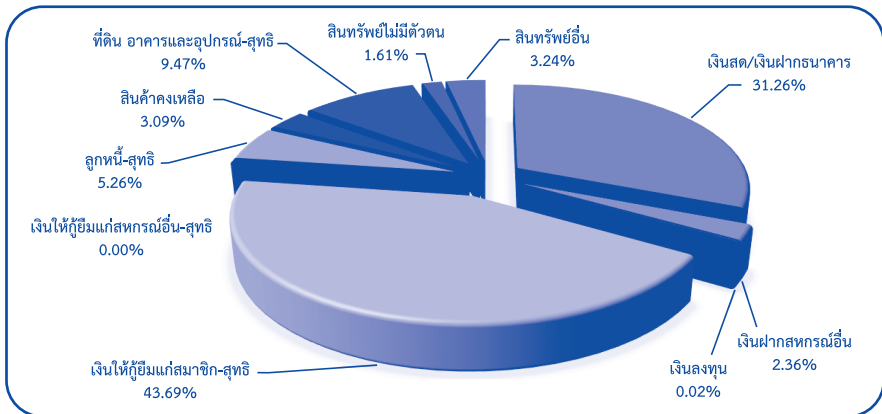


## แหล่งใช้ไปของเงินทุน

แหล่งใช้ไป	ปี 2562		ปี 2561		เพิ่มขึ้น/(ลดลง) ร้อยละ
	ล้านบาท	ร้อยละ	ล้านบาท	ร้อยละ	
เงินสดและเงินฝากธนาคาร	1,449.52	31.26	1,430.11	31.30	1.36
เงินฝากสหกรณ์อื่น	109.60	2.36	115.47	2.53	(5.08)
เงินลงทุน	0.89	0.02	1.60	0.03	(44.38)
เงินให้กู้ยืมแก่สมาชิก-สุทธิ	2,025.62	43.69	2,028.33	44.39	(0.13)
เงินให้กู้ยืมแก่กลุ่มเกษตรกรอื่น-สุทธิ	0.03	0.00	1.00	0.02	(97.00)
ลูกหนี้-สุทธิ	243.94	5.26	278.56	6.10	(12.42)
สินค้าคงเหลือ	143.36	3.09	133.13	2.91	7.68
ที่ดิน อาคาร และอุปกรณ์-สุทธิ	438.96	9.47	357.35	7.82	22.84
สินทรัพย์ไม่มีตัวตน	74.60	1.61	45.89	1.00	62.56
สินทรัพย์อื่น	150.11	3.24	177.98	3.90	(15.66)
<b>รวมทั้งสิ้น</b>	<b>4,636.63</b>	<b>100</b>	<b>4,569.42</b>	<b>100</b>	<b>1.47</b>

กลุ่มเกษตรกรมีสินทรัพย์ทั้งสิ้น 4,636.63 ล้านบาท ส่วนใหญ่เป็นเงินให้กู้ยืมแก่สมาชิก-สุทธิร้อยละ 43.69 รองลงมาเป็นเงินสดและเงินฝากธนาคารร้อยละ 31.26 ที่ดิน อาคารและอุปกรณ์ร้อยละ 9.47 ลูกหนี้-สุทธิร้อยละ 5.26 สินทรัพย์อื่นร้อยละ 3.24 สินค้าคงเหลือร้อยละ 3.09 เงินฝากสหกรณ์อื่นร้อยละ 2.36 สินทรัพย์ไม่มีตัวตนร้อยละ 1.61 และเงินลงทุนร้อยละ 0.02

แสดงแหล่งใช้ไปของเงินทุน ปี 2562 (ร้อยละ)



หากพิจารณาด้านการใช้ไปของเงินทุนปี 2562 เทียบกับปี 2561 พบว่า ในปี 2562 ส่วนใหญ่กลุ่มเกษตรกรมีสินทรัพย์เพิ่มขึ้น คือสินทรัพย์ไม่มีตัวตน และที่ดิน อาคาร และอุปกรณ์สุทธิ สินค้าคงเหลือ ร้อยละ 62.56, 22.84 ตามลำดับ ในขณะที่มีสินทรัพย์ลดลง คือ เงินให้กู้ยืมแก่สหกรณ์อื่น-สุทธิ และเงินลงทุน ร้อยละ 97.00 และ 44.38 ตามลำดับ

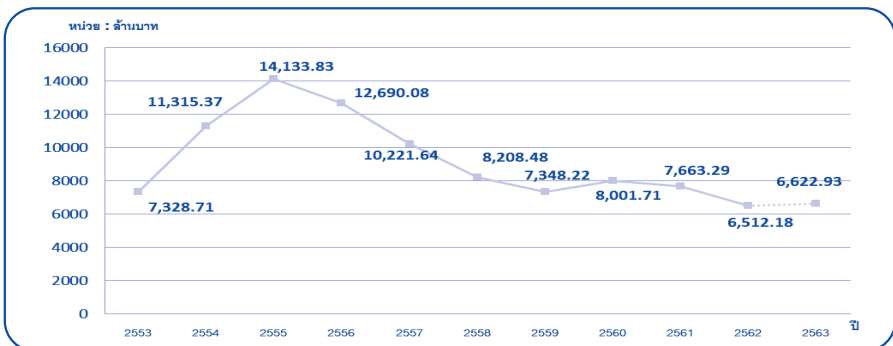
## การดำเนินธุรกิจ

ประเภทธุรกิจ	ปี 2562		ปี 2561		เพิ่มขึ้น/(ลดลง)	
	ล้านบาท	ร้อยละ	ล้านบาท	ร้อยละ	ล้านบาท	ร้อยละ
ธุรกิจสินเชื่อ	2,247.59	34.51	2,285.85	29.83	(38.26)	(1.67)
- สมาชิก	2,247.59	34.51	2,284.85	29.82	(37.26)	(1.63)
- กลุ่มเกษตรกรอื่น	0.00	0.00	1.00	0.01	(1.00)	(100)
ธุรกิจรับฝากเงิน	228.16	3.50	225.33	2.94	2.83	1.26
- สมาชิก	175.14	2.69	165.40	2.16	9.74	5.89
- กลุ่มเกษตรกรอื่น/แหล่งอื่น	53.02	0.81	59.93	0.78	(6.91)	(11.53)
ธุรกิจจัดหาสินค้ามาจำหน่าย	880.86	13.53	929.48	12.13	(48.62)	(5.23)
ธุรกิจรวบรวมผลิตผล	2,643.31	40.59	3,571.16	46.60	(927.85)	(25.98)
ธุรกิจแปรรูปผลิตผล	488.99	7.51	629.55	8.21	(140.56)	(22.33)
ธุรกิจให้บริการและส่งเสริมการเกษตร	23.27	0.36	21.92	0.29	1.35	6.16
รวมทั้งสิ้น	6,512.18	100	7,663.29	100	(1,151.11)	(15.02)

ในปี 2562 กลุ่มเกษตรกรมีการดำเนินธุรกิจสินเชื่อ ธุรกิจรับฝากเงิน ธุรกิจจัดหาสินค้ามาจำหน่าย ธุรกิจรวบรวมผลิตผล ธุรกิจแปรรูปผลิตผล และธุรกิจให้บริการและส่งเสริมการเกษตร มีมูลค่ารวม 6,512.18 ล้านบาท เฉลี่ย 542.68 ล้านบาท/เดือน โดยธุรกิจที่มีมูลค่าสูงสุดได้แก่ ธุรกิจรวบรวมผลิตผลร้อยละ 40.59 รองลงมาเป็นธุรกิจสินเชื่อ ร้อยละ 34.51 ซึ่งเป็นสมาชิกทั้งสิ้น

เมื่อเปรียบเทียบมูลค่าธุรกิจรวมปี 2562 กับปี 2561 พบว่า มูลค่าธุรกิจปี 2562 ลดลงจากปี 2561 ร้อยละ 15.02 โดยธุรกิจให้บริการและส่งเสริมการเกษตร และธุรกิจรับฝากเงินมีมูลค่าเพิ่มขึ้นร้อยละ 6.16 และร้อยละ 1.26 ตามลำดับ ในขณะที่ธุรกิจรวบรวมผลิตผล ธุรกิจแปรรูปผลิตผล ธุรกิจจัดหาสินค้ามาจำหน่าย และธุรกิจสินเชื่อ มีมูลค่าลดลงร้อยละ 25.98, 22.33, 5.23 และ 1.67 ตามลำดับ

แสดงการเปรียบเทียบมูลค่าธุรกิจของกลุ่มเกษตรกร ในรอบ 10 ปี (ปี 2553 - 2562) และคาดการณ์ ปี 2563



มูลค่าธุรกิจในรอบ 10 ปี (ปี 2553–2562) พบว่า ตั้งแต่ปี 2554–2555 และปี 2560 มีมูลค่าธุรกิจสูงขึ้น จากปีก่อน และเริ่มลดลงต่อเนื่องตั้งแต่ ปี 2556–2559 และปี 2561–2562 คาดการณ์ในปี 2563 ผลการดำเนินธุรกิจ จะมีมูลค่าประมาณ 6,622.93 ล้านบาท หรือเพิ่มขึ้นร้อยละ 1.70 จากปี 2562

## ฐานะการเงินของกลุ่มเกษตรกร

รายการ	ปี 2562		ปี 2561		เพิ่มขึ้น/(ลดลง)	
	ล้านบาท	ร้อยละ	ล้านบาท	ร้อยละ	ล้านบาท	ร้อยละ
<b>สินทรัพย์</b>						
<b>สินทรัพย์หมุนเวียน</b>						
เงินสดและเงินฝากธนาคาร	1,449.52	31.26	1,430.11	31.30	19.41	1.36
เงินฝากสหกรณ์อื่น/กลุ่มเกษตรกรอื่น	109.60	2.36	115.47	2.53	(5.87)	(5.08)
เงินส่งชำระหนี้ระหว่างทาง	10.96	0.24	10.77	0.24	0.19	1.76
เงินลงทุนระยะสั้น	0.02	0.00	0.05	0.00	(0.03)	(60.00)
เงินให้กู้ยืมระยะสั้น-สุทธิ	1,586.99	34.23	1,560.87	34.16	26.12	1.67
ลูกหนี้ระยะสั้น-สุทธิ	236.00	5.09	268.52	5.88	(32.52)	(12.11)
สินค้าคงเหลือ	143.36	3.09	133.13	2.91	10.23	7.68
สินทรัพย์หมุนเวียนอื่น	108.62	2.34	128.07	2.80	(19.45)	(15.19)
<b>รวมสินทรัพย์หมุนเวียน</b>	<b>3,645.07</b>	<b>78.61</b>	<b>3,646.99</b>	<b>79.82</b>	<b>(1.92)</b>	<b>(0.05)</b>
<b>สินทรัพย์ไม่หมุนเวียน</b>						
เงินลงทุนระยะยาว	0.87	0.02	1.55	0.03	(0.68)	(43.87)
เงินให้กู้ยืมระยะยาว-สุทธิ	438.66	9.46	468.46	10.25	(29.80)	(6.36)
ลูกหนี้ระยะยาว-สุทธิ	7.94	0.17	10.04	0.22	(2.10)	(20.92)
ที่ดิน อาคารและอุปกรณ์-สุทธิ	438.96	9.47	357.35	7.82	81.61	22.84
สินทรัพย์ไม่มีตัวตน	74.60	1.61	45.89	1.00	28.71	62.56
สินทรัพย์ไม่หมุนเวียนอื่น	30.53	0.66	39.14	0.86	(8.61)	(22.00)
<b>รวมสินทรัพย์ไม่หมุนเวียน</b>	<b>991.56</b>	<b>21.39</b>	<b>922.43</b>	<b>20.18</b>	<b>69.13</b>	<b>7.49</b>
<b>รวมสินทรัพย์ทั้งสิ้น</b>	<b>4,636.63</b>	<b>100</b>	<b>4,569.42</b>	<b>100</b>	<b>67.21</b>	<b>1.47</b>

รายการ	ปี 2562		ปี 2561		เพิ่มขึ้น/(ลดลง)	
	ล้านบาท	ร้อยละ	ล้านบาท	ร้อยละ	ล้านบาท	ร้อยละ
<b>หนี้สิน</b>						
<b>หนี้สินหมุนเวียน</b>						
เงินเบิกเกินบัญชีธนาคารและเงินกู้ยืมระยะสั้น	1,060.73	22.88	1,101.94	24.11	(41.21)	(3.74)
เจ้าหนี้การค้า	56.72	1.22	58.44	1.28	(1.72)	(2.94)
ส่วนของหนี้สินไม่หมุนเวียนที่ถึงกำหนดชำระภายในหนึ่งปี	40.36	0.87	43.78	0.96	(3.42)	(7.81)
เงินรับฝาก	594.60	12.82	586.54	12.84	8.06	1.37
หนี้สินหมุนเวียนอื่น	100.47	2.17	123.51	2.70	(23.06)	(18.66)
<b>รวมหนี้สินหมุนเวียน</b>	<b>1,852.88</b>	<b>39.96</b>	<b>1,914.21</b>	<b>41.89</b>	<b>(61.33)</b>	<b>(3.20)</b>
<b>หนี้สินไม่หมุนเวียน</b>						
เงินกู้ยืมระยะยาว	177.20	3.82	171.79	3.76	5.41	3.15
เจ้าหนี้การค้าเช่าซื้อสินค้า	0.00	0.00	0.25	0.01	(0.25)	(100)
หนี้สินไม่หมุนเวียนอื่นๆ	433.79	9.36	399.53	8.74	34.26	8.58
<b>รวมหนี้สินไม่หมุนเวียน</b>	<b>610.99</b>	<b>13.18</b>	<b>571.57</b>	<b>12.51</b>	<b>39.42</b>	<b>6.90</b>
<b>รวมหนี้สินทั้งสิ้น</b>	<b>2,463.87</b>	<b>53.14</b>	<b>2,485.78</b>	<b>54.40</b>	<b>(21.91)</b>	<b>(0.88)</b>
<b>ทุนของกลุ่มเกษตรกร</b>						
ทุนเรือนหุ้น	958.97	20.68	906.00	19.83	52.97	5.85
ทุนสำรอง	946.52	20.41	970.87	21.25	(24.35)	(2.51)
ทุนสะสมตามระเบียบและข้อบังคับ	354.65	7.65	352.75	7.72	1.90	0.54
ส่วนเกินทุนจากการตีราคาสินทรัพย์	5.34	0.12	5.32	0.12	0.02	0.38
กำไรสุทธิรอการจัดสรร	7.02	0.15	13.31	0.29	(6.29)	(47.26)
(ขาดทุนสะสม) *	(272.79)	(5.88)	(218.87)	(4.79)	(53.92)	(24.64)
กำไรสุทธิ **	173.05	3.73	54.26	1.19	118.79	218.93
<b>รวมทุนของกลุ่มเกษตรกร</b>	<b>2,172.76</b>	<b>46.86</b>	<b>2,083.64</b>	<b>45.60</b>	<b>89.12</b>	<b>4.28</b>
<b>รวมหนี้สินและทุนของกลุ่มเกษตรกร</b>	<b>4,636.63</b>	<b>100</b>	<b>4,569.42</b>	<b>100</b>	<b>67.21</b>	<b>1.47</b>

หมายเหตุ : \* ขาดทุนสะสม หมายถึง ผลของขาดทุนสุทธิประจำปีที่เกิดขึ้นกว่าทุนสำรอง

\*\* กำไรสุทธิ หมายถึง ยอดคงเหลือของกำไรที่นำไปจัดเซชขาดทุนสะสมแล้ว

ปี 2562 กลุ่มเกษตรกรมีสินทรัพย์ทั้งสิ้นจำนวน 4,636.63 ล้านบาท เพิ่มขึ้นจากปีก่อนร้อยละ 1.47 ประกอบด้วย สินทรัพย์หมุนเวียน จำนวน 3,645.07 ล้านบาท คิดเป็นร้อยละ 78.61 ของสินทรัพย์ทั้งสิ้น ลดลงจากปีก่อนร้อยละ 0.05 และสินทรัพย์ไม่หมุนเวียนจำนวน 991.56 ล้านบาท คิดเป็นร้อยละ 21.39 ของสินทรัพย์ทั้งสิ้น เพิ่มขึ้นจากปีก่อนร้อยละ 7.49 สำหรับสินทรัพย์ที่มีการลดลงสูงสุดเมื่อเทียบกับปี 2561 คือ เงินลงทุนระยะสั้น-ยาวสุทธิ

ด้านหนี้สินทั้งสิ้น 2,463.87 ล้านบาท คิดเป็นร้อยละ 53.14 ของทุนดำเนินงานทั้งสิ้น ลดลงจากปีก่อนร้อยละ 0.88 ประกอบด้วย หนี้สินหมุนเวียน 1,852.88 ล้านบาท คิดเป็นร้อยละ 39.96 ของทุนดำเนินงานทั้งสิ้น ลดลงจากปีก่อนร้อยละ 3.20 และหนี้สินไม่หมุนเวียน 610.99 ล้านบาท คิดเป็นร้อยละ 13.18 ของทุนดำเนินงานทั้งสิ้น เพิ่มขึ้นจากปีก่อนร้อยละ 6.90

สำหรับทุนของกลุ่มเกษตรกร มีทั้งสิ้น 2,172.76 ล้านบาท คิดเป็นร้อยละ 46.86 ของทุนดำเนินงานทั้งสิ้น เพิ่มขึ้นจากปีก่อนร้อยละ 4.28

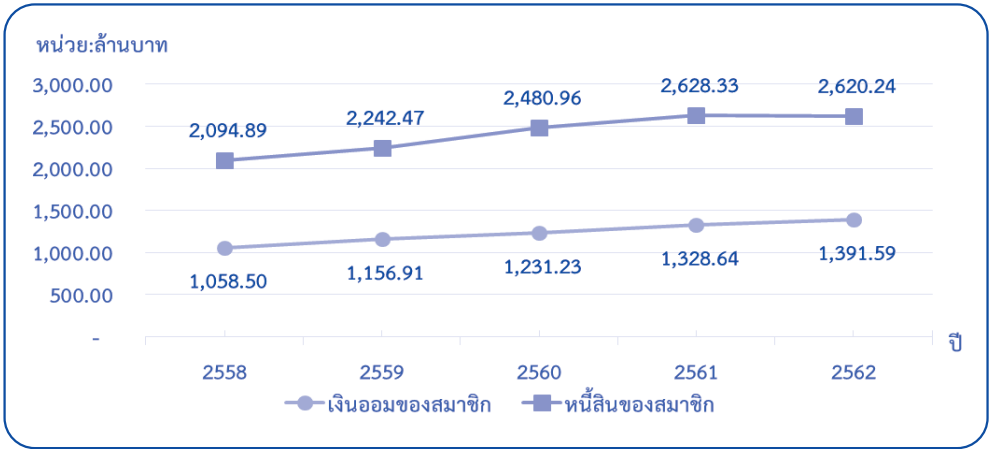
## ฐานะการเงินของสมาชิก

รายการ	ปี 2562	ปี 2561	เพิ่มขึ้น/ (ลดลง)	ร้อยละ
เงินออมของสมาชิก (ล้านบาท)	1,391.59	1,328.64	62.95	4.74
เงินออมเฉลี่ยต่อสมาชิก (บาท)	3,282.12	2,751.20	530.92	19.30
หนี้สินของสมาชิก (ล้านบาท)	2,620.24	2,628.33	(8.09)	(0.31)
หนี้สินเฉลี่ยต่อสมาชิก (บาท)	6,179.95	5,442.44	737.51	13.55
เงินออมเฉลี่ยต่อสมาชิก มากกว่า (น้อยกว่า) หนี้สินเฉลี่ยต่อสมาชิก	(2,897.83)	(2,691.24)	(206.59)	7.68

ในปี 2562 สมาชิกกลุ่มเกษตรกรมีการสะสมเงินออมไว้กับกลุ่มเกษตรกรจำนวนเงิน 1,391.59 ล้านบาท เพิ่มขึ้นจากปี 2561 ร้อยละ 4.74 ประกอบด้วยเงินสะสมค่าหุ้น 958.97 ล้านบาท และเงินรับฝากจากสมาชิก 432.62 ล้านบาท มีเงินออมเฉลี่ยต่อสมาชิก 3,282.12 บาท เพิ่มขึ้นจากปี 2561 ร้อยละ 19.30 สำหรับหนี้สินของสมาชิก จำนวนเงิน 2,620.24 ล้านบาท ลดลงจากปี 2561 ร้อยละ 0.31 มีหนี้สินต่อสมาชิกโดยเฉลี่ยเท่ากับ 6,179.95 บาท เพิ่มขึ้นจากปีก่อนร้อยละ 13.55

หากพิจารณาฐานะการเงินของสมาชิกกลุ่มเกษตรกรปี 2562 พบว่า สมาชิกมีเงินออมเฉลี่ยน้อยกว่าหนี้สินเฉลี่ยเกือบ 1 เท่า คือ 2,897.83 บาทต่อคน เพิ่มขึ้นจากปีก่อนร้อยละ 7.68

แสดงการเปรียบเทียบเงินออม และหนี้สินของสมาชิกกลุ่มเกษตรกรในรอบ 5 ปี  
(ปี 2558 – 2562)



หากพิจารณาในรอบ 5 ปี (ปี 2558- 2562) พบว่า สมาชิกกลุ่มเกษตรกรมีหนี้สินมากกว่าเงินออมอย่างต่อเนื่องทุกปี

## ผลการดำเนินงานของกลุ่มเกษตรกร

รายการ	ปี 2562		ปี 2561		เพิ่มขึ้น/(ลดลง)	
	ล้านบาท	ร้อยละ	ล้านบาท	ร้อยละ	ล้านบาท	ร้อยละ
รายได้จากการขายและบริการ	4,532.90	97.80	5,689.97	98.41	(1,157.07)	(20.34)
รายได้เฉพาะธุรกิจ	58.86	1.27	48.49	0.84	10.37	21.39
รายได้อื่น	43.18	0.93	43.21	0.75	(0.03)	(0.07)
<b>รายได้ทั้งสิ้น</b>	<b>4,634.94</b>	<b>100</b>	<b>5,781.67</b>	<b>100</b>	<b>(1,146.73)</b>	<b>(19.83)</b>
ต้นทุนขาย/บริการ	4,162.10	89.79	5,290.07	91.50	(1,127.97)	(21.32)
ค่าใช้จ่ายเฉพาะธุรกิจ	195.47	4.22	281.09	4.86	(85.62)	(30.46)
ค่าใช้จ่ายในการดำเนินงาน	145.32	3.14	156.25	2.70	(10.93)	(7.00)
<b>ค่าใช้จ่ายทั้งสิ้น</b>	<b>4,502.89</b>	<b>97.15</b>	<b>5,727.41</b>	<b>99.06</b>	<b>(1,224.52)</b>	<b>(21.38)</b>
<b>กำไรสุทธิ</b>	<b>132.05</b>	<b>2.85</b>	<b>54.26</b>	<b>0.94</b>	<b>77.79</b>	<b>143.37</b>

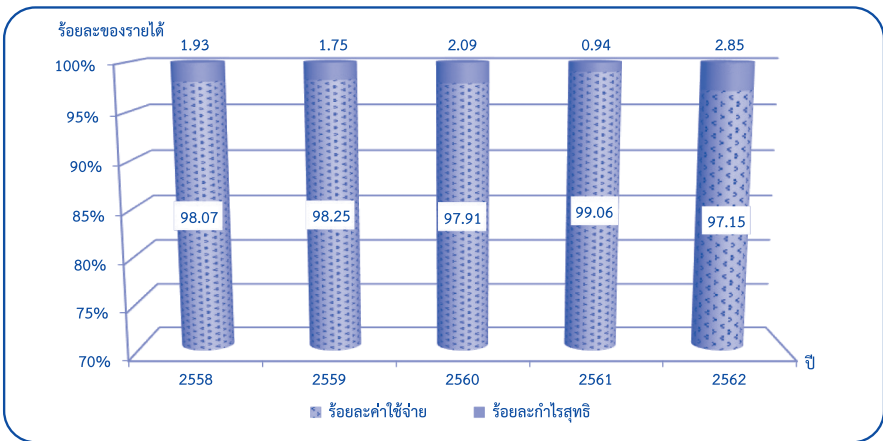
## วิเคราะห์ผลการดำเนินงาน

ผลการดำเนินงาน	ปี 2562			ปี 2561		
	แห่ง	ร้อยละ	จำนวนเงิน (ล้านบาท)	แห่ง	ร้อยละ	จำนวนเงิน (ล้านบาท)
กลุ่มเกษตรกรที่มีกำไรสุทธิ	3,129	85.96	190.77	3,259	82.89	175.32
กลุ่มเกษตรกรที่มีขาดทุนสุทธิ	489	13.43	58.72	630	16.02	121.06
กลุ่มเกษตรกรที่ไม่มีผลการดำเนินงาน	22	0.61	-	43	1.09	-
<b>รวม</b>	<b>3,640</b>	<b>100</b>	<b>132.05</b>	<b>3,932</b>	<b>100</b>	<b>54.26</b>

ในปี 2562 การดำเนินธุรกิจของกลุ่มเกษตรกร มีรายได้ทั้งสิ้น 4,634.94 ล้านบาท ประกอบด้วย รายได้จากการขายและบริการ 4,532.90 ล้านบาท รายได้เฉพาะธุรกิจ 58.86 ล้านบาท และรายได้อื่น 43.18 ล้านบาท ลดลงจากปีก่อน 1,146.73 ล้านบาท หรือร้อยละ 19.83

สำหรับค่าใช้จ่ายทั้งสิ้น จำนวน 4,502.89 ล้านบาท ประกอบด้วยต้นทุนขาย/บริการ 4,162.10 ล้านบาท ค่าใช้จ่ายเฉพาะธุรกิจ 195.47 ล้านบาท และค่าใช้จ่ายในการดำเนินงาน 145.32 ล้านบาท ค่าใช้จ่ายทั้งสิ้นคิดเป็นร้อยละ 97.15 ของรายได้ทั้งสิ้น ลดลงจากปีก่อน ร้อยละ 21.38 กำไรสุทธิ 132.05 ล้านบาท หรือร้อยละ 2.85 ของรายได้ทั้งสิ้น กลุ่มเกษตรกรที่มีผลกำไรสุทธิ มีจำนวน 3,129 แห่ง เป็นเงิน 190.77 ล้านบาท กลุ่มเกษตรกรที่มีผลขาดทุนสุทธิ จำนวน 489 แห่ง เป็นเงิน 13.43 ล้านบาท และกลุ่มเกษตรกรที่ไม่มีผลการดำเนินงาน จำนวน 22 แห่ง เนื่องจากไม่มีการดำเนินธุรกิจ

**แสดงผลการดำเนินงานของกลุ่มเกษตรกร ในรอบ 5 ปี (ปี 2558 – 2562)**



หากพิจารณาในรอบ 5 ปี (ปี 2558-2562) กลุ่มเกษตรกรมีสัดส่วนค่าใช้จ่ายลดลงในปี 2558 2560 และ 2562 และมีสัดส่วนค่าใช้จ่ายสูงขึ้นในปี 2559 และ 2561 กำไรสุทธิของปี 2562 เพิ่มขึ้นจากปี 2561 1.43 เท่า

## เปรียบเทียบข้อมูลและอัตราส่วนทางการเงินของกลุ่มเกษตรกร

ข้อมูล/อัตราส่วนทางการเงิน	หน่วยวัด	ปี 2562	ปี 2561
จำนวนกลุ่มเกษตรกร (ที่รวบรวมได้)	แห่ง	3,640	3,932
จำนวนสมาชิก	คน	423,991	482,932
ทุนดำเนินงาน	ล้านบาท	4,636.63	4,569.42
<b>มิติที่ 1 ความเพียงพอของเงินทุนต่อความเสี่ยง</b>			
1.1 อัตราส่วนหนี้สินต่อทุน	เท่า	1.13	1.19
1.2 อัตราส่วนทุนสำรองต่อสินทรัพย์	เท่า	0.20	0.21
1.3 อัตราการเติบโตของของกลุ่มเกษตรกร	%	4.28	0.13
1.4 อัตราการเติบโตของหนี้	%	(0.88)	5.02
1.5 อัตราผลตอบแทนต่อส่วนของทุน	%	6.20	2.61
<b>มิติที่ 2 คุณภาพของสินทรัพย์</b>			
2.1 อัตราการค้างชำระของลูกหนี้	%	22.16	26.28
2.2 อัตราหมุนของสินทรัพย์	รอบ	0.98	1.26
2.3 อัตราผลตอบแทนต่อสินทรัพย์	%	2.87	1.20
2.4 อัตราการเติบโตของสินทรัพย์	%	1.47	2.73
<b>มิติที่ 3 ชีตความสามารถในการบริหาร</b>			
3.1 อัตราการเติบโตของธุรกิจ	%	(15.02)	4.23
<b>มิติที่ 4 การทำกำไร</b>			
4.1 กำไร (ขาดทุน) ต่อสมาชิก	บาท/คน	311.44	112.35
4.2 เงินออมต่อสมาชิก	บาท/คน	3,282.12	2,751.20
4.3 หนี้สินต่อสมาชิก	บาท/คน	6,179.95	5,442.44
4.4 อัตราค่าใช้จ่ายดำเนินงานต่อกำไร (ก่อนหักค่าใช้จ่ายดำเนินงาน)	%	52.39	74.23
4.5 อัตราการเติบโตของทุนสำรอง	%	(2.51)	1.31
4.6 อัตราการเติบโตของกำไรสุทธิ	%	1.43 เท่า	(57.57)
4.7 อัตรากำไรสุทธิ *	%	2.91	0.95
<b>มิติที่ 5 สภาพคล่อง</b>			
5.1 อัตราส่วนทุนหมุนเวียน	เท่า	1.97	1.91
5.2 อัตราหมุนของสินค้า	ครั้ง	24.11	16.35
5.3 อายุเฉลี่ยของสินค้า	วัน	15.14	22.32
5.4 อัตราลูกหนี้ระยะสั้นที่ชำระได้ตามกำหนด	%	77.84	73.72

หมายเหตุ : \* อัตรากำไรสุทธิ คำนวณจาก กำไรสุทธิ หารด้วย รายได้จากการขาย/บริการ และคูณด้วย 100



กลุ่มวิเคราะห์ข้อมูลทางการเงิน ศูนย์เทคโนโลยีสารสนเทศและการสื่อสาร  
กรมตรวจบัญชีสหกรณ์ กระทรวงเกษตรและสหกรณ์  
www.cad.go.th โทร. 0-2628-5240-59 ต่อ 4302-4308