



สารสนเทศน่ารู้ทางการเงิน

สหกรณ์การเกษตร



ประจำปี 2562

สหกรณ์การเกษตร เป็นสหกรณ์ที่เกิดจากผู้มีอาชีพทางการเกษตรรวมตัวกันจัดตั้งขึ้น โดยมีจุดมุ่งหมาย เพื่อส่งเสริมให้สมาชิกดำเนินกิจกรรมร่วมกันและช่วยเหลือซึ่งกันและกัน เพื่อแก้ไขความเดือดร้อนในการประกอบอาชีพของสมาชิก และช่วยยกระดับฐานะความเป็นอยู่ของสมาชิกให้ดีขึ้นทั้งทางด้านเศรษฐกิจและสังคม โดยมีบทบาทในการให้ความช่วยเหลือสมาชิกด้วยธุรกิจสินเชื่อให้แก่สมาชิกเพื่อประกอบอาชีพ จัดหาสินค้ามาจำหน่าย รวบรวมผลผลิตมาจำหน่าย แปรรูปผลผลิตออกมาขาย ให้บริการและส่งเสริมการเกษตรต่างๆ ตลอดจนบริหารจัดการเงินทุนของสหกรณ์ ซึ่งมาจากการระดมหุ้น และสร้างความศรัทธาความเชื่อมั่นของสมาชิกเพื่อนำเงินมาฝากไว้กับสหกรณ์

สารสนเทศนำรู้ทางการเงินของสหกรณ์การเกษตร เป็นส่วนหนึ่งของการวิเคราะห์ข้อมูล จากรายงานผลการดำเนินงานและฐานะการเงินของสหกรณ์การเกษตรทั่วประเทศ ประจำปี 2562 โดยรวบรวมข้อมูลสิ้นปีบัญชี ณ วันที่ 30 พฤศจิกายน 2562 จากจำนวนสหกรณ์ที่ดำเนินธุรกิจ ไม่ดำเนินธุรกิจ และหยุดดำเนินธุรกิจทั้งสิ้น 3,061 สหกรณ์ (ไม่รวมชุมนุมสหกรณ์การเกษตร) มีสมาชิกรวมทั้งสิ้น 6,328,226 คน

การดำเนินธุรกิจของสหกรณ์การเกษตร ในรอบปี 2562 มีมูลค่าธุรกิจทั้งสิ้นจำนวน 282,889.16 ล้านบาท โดยธุรกิจสินเชื่อมีมูลค่าสูงสุด จำนวน 95,931.08 ล้านบาท คิดเป็นร้อยละ 33.91 ของมูลค่าธุรกิจทั้งสิ้น ผลการดำเนินงานของสหกรณ์ ประจำปี 2562 มีผลกำไรสุทธิ 3,620.61 ล้านบาท ประกอบด้วย สหกรณ์ที่มีผลกำไร จำนวน 2,146 สหกรณ์ จำนวนเงิน 5,645.96 ล้านบาท สหกรณ์ที่มีผลขาดทุน จำนวน 895 สหกรณ์ จำนวนเงิน 2,2025.35 ล้านบาท และสหกรณ์ที่ไม่มีผลการดำเนินงาน จำนวน 20 สหกรณ์

ทุนดำเนินงานของสหกรณ์การเกษตร จำนวน 278,028.70 ล้านบาท ส่วนใหญ่เป็นหนี้สิน คิดเป็นร้อยละ 69.07 ของทุนดำเนินงานทั้งสิ้น โดยเป็นเงินรับฝากสูงสุด ร้อยละ 33.15 (ส่วนใหญ่เป็นเงินรับฝากจากสมาชิก ร้อยละ 29.42) รองลงมาเป็นเงินกู้ยืมและเครดิตการค้า ร้อยละ 30.56 ของทุนดำเนินงาน ซึ่งใกล้เคียงกับทุนของสหกรณ์ ร้อยละ 30.93 โดยทุนดำเนินงานดังกล่าวส่วนใหญ่สหกรณ์นำไปลงทุนในสินทรัพย์หมุนเวียน ร้อยละ 64.06 และสินทรัพย์ไม่หมุนเวียน ร้อยละ 35.94 ซึ่งเป็นการลงทุนในเงินให้กู้ยืมแก่สมาชิก-สุทธิมากที่สุด คิดเป็นร้อยละ 61.37 ของทุนดำเนินงานทั้งสิ้น

กล่าวโดยสรุป ในรอบปี 2562 สหกรณ์การเกษตรมีทุนหมุนเวียนส่วนใหญ่มาจากหนี้สิน โดยเฉพาะหนี้สินหมุนเวียนที่สหกรณ์มีภาระต้องชำระ ในขณะที่มีการใช้เงินทุนส่วนใหญ่ให้กู้ยืมแก่สมาชิก ดังนั้น สหกรณ์ควรบริหารจัดการการใช้เงินทุนให้เหมาะสมกับภาระหนี้สินของสหกรณ์ โดยมีการติดตามให้สมาชิกมีการชำระหนี้ตามกำหนด รวมทั้งบริหารสินค้าคงเหลือให้เหมาะสม เพื่อให้สหกรณ์มีสภาพคล่องทางการเงินและมีเงินทุนหมุนเวียนในการบริหารจัดการสหกรณ์และดำเนินธุรกิจได้อย่างมีประสิทธิภาพยิ่งขึ้นต่อไป

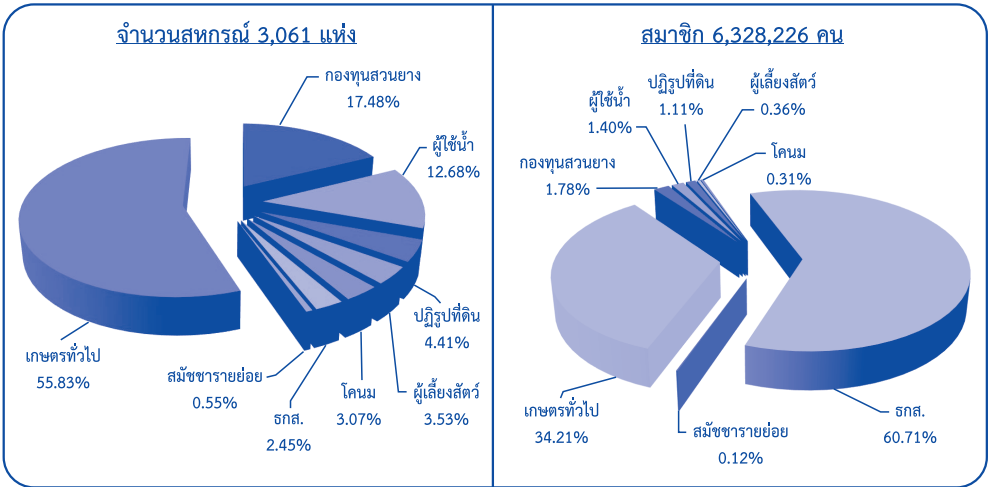
รูปแบบการดำเนินงานของสหกรณ์

สหกรณ์การเกษตร เป็นธุรกิจแบบเอกชนประสงค์ เพื่อส่งเสริมให้สมาชิกดำเนินธุรกิจร่วมกัน ช่วยเหลือซึ่งกันและกัน จัดการร่วมกันในการรวบรวมและแปรรูปผลผลิต การจำหน่ายสินค้า หรือบริการตามความต้องการหรือผลประโยชน์อย่างเตียวกันของบรรดาสมาชิก บนพื้นฐานของหลักการและอุดมการณ์ของสหกรณ์ เพื่อให้เกิดประโยชน์และส่งเสริมให้สมาชิกมีคุณภาพชีวิตที่ดีขึ้นทั้งทางด้านเศรษฐกิจและสังคม

จำนวนสหกรณ์ และจำนวนสมาชิก

จำนวนสหกรณ์และจำนวนสมาชิกแยกตามประเภทย่อย

ประเภทย่อย	จำนวนสหกรณ์					จำนวนสมาชิก				
	ปี 2562		ปี 2561		เพิ่มขึ้น/ (ลดลง)	ปี 2562		ปี 2561		เพิ่มขึ้น/ (ลดลง)
	สหกรณ์	ร้อยละ	สหกรณ์	ร้อยละ		คน	ร้อยละ	คน	ร้อยละ	
เกษตรกรทั่วไป	1,709	55.83	1,876	55.72	(8.90)	2,165,281	34.21	2,272,795	34.85	(4.73)
กองทุนสวนยาง	535	17.48	584	17.35	(8.39)	112,556	1.78	123,774	1.90	(9.06)
ผู้ใช้น้ำ	388	12.68	428	12.71	(9.35)	88,657	1.40	97,920	1.50	(9.46)
ปฏิรูปที่ดิน	135	4.41	152	4.51	(11.18)	70,107	1.11	74,873	1.15	(6.37)
ผู้เลี้ยงสัตว์	108	3.53	125	3.71	(13.60)	22,581	0.36	28,618	0.44	(21.10)
โคนม	94	3.07	97	2.88	(3.09)	19,389	0.31	19,412	0.30	(0.12)
เพื่อการตลาดลูกค้า (ธกส.)	75	2.45	77	2.29	(2.60)	3,842,042	60.71	3,890,034	59.64	(1.23)
สมาชิกชายย่อย	17	0.55	28	0.83	(39.29)	7,613	0.12	14,841	0.22	(48.70)
รวม	3,061	100	3,367	100	(9.09)	6,328,226	100	6,522,267	100	(2.98)

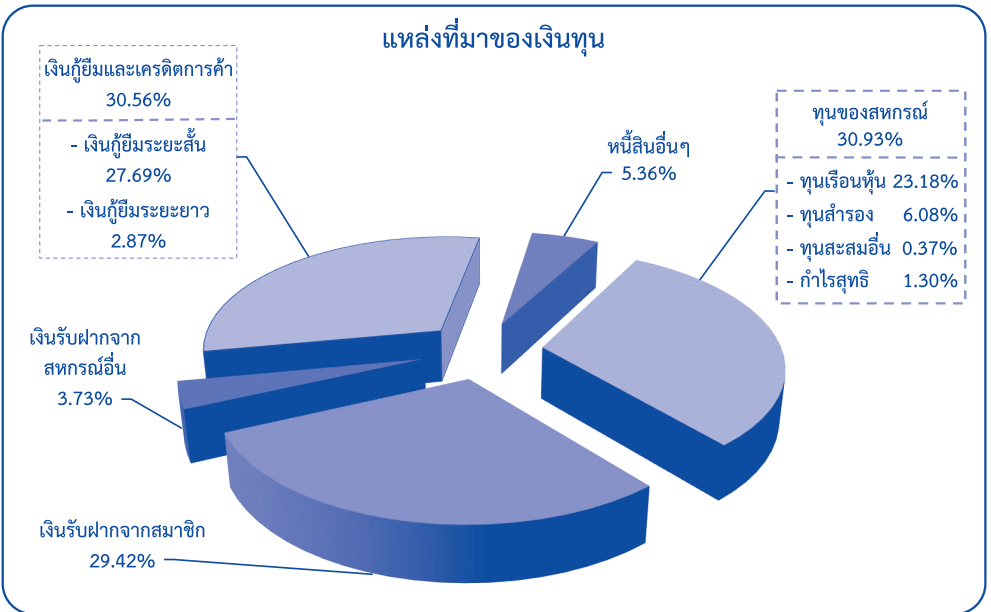


ในปี 2562 สหกรณ์การเกษตร (ไม่รวมชุมนุมสหกรณ์) มีจำนวนทั้งสิ้น 3,061 สหกรณ์ ลดลงจากปี 2561 ร้อยละ 9.09 ส่วนใหญ่เป็นประเภทสหกรณ์การเกษตรทั่วไปร้อยละ 55.83 ของจำนวนสหกรณ์ทั้งสิ้น มีสมาชิกทั้งสิ้น จำนวน 6,328,226 คน ลดลงจากปี 2561 ร้อยละ 2.98 โดยสมาชิกส่วนใหญ่เป็นประเภทสหกรณ์การเกษตร เพื่อการตลาด และลูกค้า (ธกส.) ร้อยละ 60.71 ของจำนวนสมาชิกทั้งสิ้น

การบริหารเงินทุนของสหกรณ์

แหล่งที่มาของเงินทุน

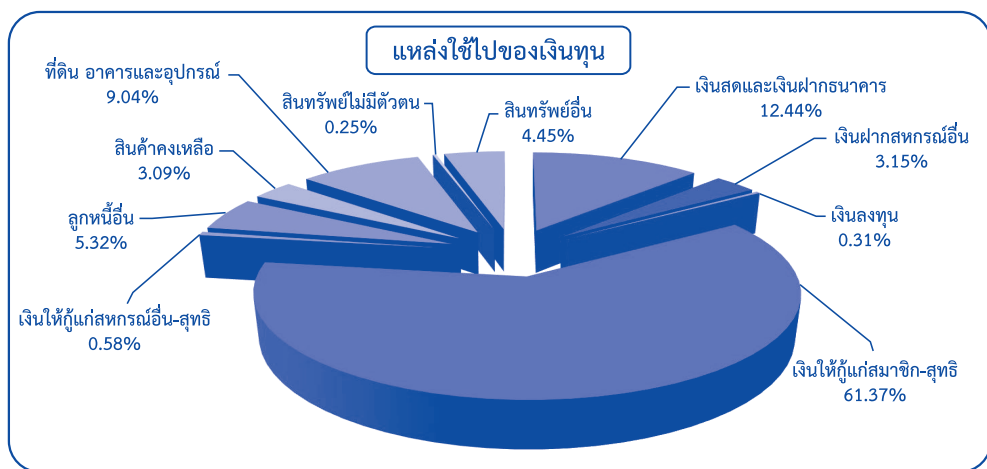
แหล่งที่มาของเงินทุน	ปี 2562		ปี 2561		เพิ่มขึ้น/(ลดลง) ร้อยละ
	ล้านบาท	ร้อยละ	ล้านบาท	ร้อยละ	
เงินรับฝากจากสมาชิก	81,791.48	29.42	74,319.39	27.35	10.05
เงินรับฝากจากสหกรณ์อื่น	10,371.19	3.73	12,958.69	4.77	(19.97)
เงินกู้ยืมและเครดิตการค้า	84,956.60	30.56	88,649.39	32.62	(4.17)
หนี้สินอื่นๆ	14,908.64	5.36	13,202.82	4.86	12.92
ทุนของสหกรณ์	86,000.79	30.93	82,623.95	30.40	4.09
รวมทั้งสิ้น	278,028.70	100	271,754.24	100	2.31



ในปี 2562 สหกรณ์การเกษตรมีทุนดำเนินงาน จำนวน 278,028.70 ล้านบาท เพิ่มขึ้นจากปี 2561 ร้อยละ 2.31 ทุนส่วนใหญ่ได้มาจากเงินรับฝาก ร้อยละ 33.15 ซึ่งเกือบทั้งหมดเป็นเงินรับฝากจากสมาชิก ร้อยละ 29.42 รองลงมาเป็นทุนของสหกรณ์เอง ร้อยละ 30.93 ส่วนใหญ่เป็นทุนเรือนหุ้น ร้อยละ 23.18 ซึ่งใกล้เคียงกับเงินกู้ยืมและเครดิตการค้า ร้อยละ 30.56 ส่วนใหญ่เป็นการกู้ยืมระยะสั้น ร้อยละ 27.69 ดังนั้น สหกรณ์ต้องพิจารณาสภาพคล่องไว้รองรับภาระหนี้ที่จะถึงกำหนดชำระในระยะสั้นให้เพียงพอ

แหล่งใช้ไปของเงินทุน

แหล่งใช้ไปของเงินทุน	ปี 2562		ปี 2561		เพิ่มขึ้น/(ลดลง) ร้อยละ
	ล้านบาท	ร้อยละ	ล้านบาท	ร้อยละ	
เงินสดและเงินฝากธนาคาร	34,579.19	12.44	36,854.99	13.56	(6.17)
เงินฝากสหกรณ์อื่น	8,753.20	3.15	8,415.07	3.10	4.02
เงินลงทุน	859.35	0.31	958.07	0.35	(10.31)
เงินให้กู้ยืมแก่สมาชิก-สุทธิ	170,619.31	61.37	165,540.35	60.92	3.07
เงินให้กู้ยืมแก่สหกรณ์อื่น-สุทธิ	1,523.19	0.55	1,763.39	0.65	(13.62)
ลูกหนี้-สุทธิ	14,788.40	5.32	14,306.83	5.26	3.37
สินค้าคงเหลือ	8,596.29	3.09	7,403.98	2.72	16.10
ที่ดิน อาคารและอุปกรณ์-สุทธิ	25,133.19	9.04	23,177.36	8.53	8.44
สินทรัพย์ไม่มีตัวตน	699.00	0.25	627.24	0.23	11.44
สินทรัพย์อื่นๆ	12,477.58	4.48	12,706.96	4.68	(1.81)
รวมทั้งสิ้น	278,028.70	100	271,754.24	100	2.31



สำหรับการใช้เงินทุนของสหกรณ์การเกษตรส่วนใหญ่ลงทุนในเงินให้กู้ยืมแก่สมาชิก ร้อยละ 61.37 ของเงินลงทุนทั้งสิ้น รองลงมาเป็นเงินสดและเงินฝากธนาคาร ร้อยละ 12.44

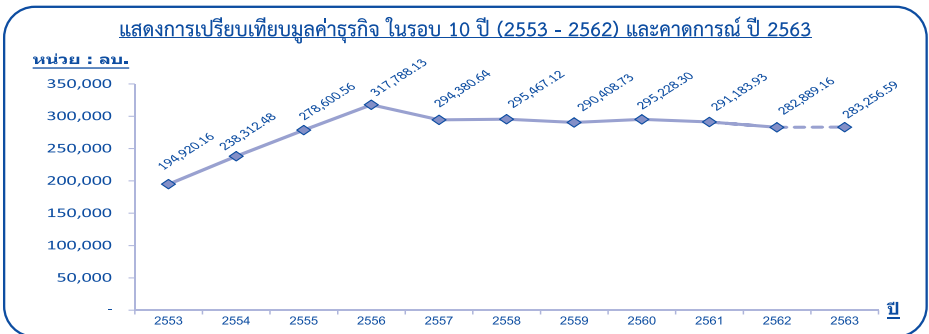
หากพิจารณาเปรียบเทียบโครงสร้างของแหล่งเงินทุน และแหล่งการใช้ไปของเงินทุน พบว่า สหกรณ์การเกษตรมีภาระหนี้สินที่ค่อนข้างสูง ในขณะที่การให้เงินทุนส่วนใหญ่เป็นการให้กู้ยืมแก่สมาชิก ดังนั้น สหกรณ์ควรบริหารจัดการด้านสินเชื่อ โดยติดตามให้ผู้กู้สามารถชำระหนี้ได้ตามกำหนด เพื่อมิให้เกิดความเสี่ยงจากการขาดสภาพคล่องทางการเงิน และส่งผลต่อภาระหนี้ที่ถึงกำหนดชำระในระยะสั้นของสหกรณ์ อีกทั้งเป็นการเพิ่มทุนหมุนเวียนให้กับสหกรณ์

การดำเนินธุรกิจ

รายการ	ปี 2562		ปี 2561		เพิ่มขึ้น/(ลดลง) ร้อยละ
	ล้านบาท	ร้อยละ	ล้านบาท	ร้อยละ	
ธุรกิจสินเชื่อ	95,931.08	33.91	95,379.63	32.75	0.58
- สมาชิก	93,700.73	33.12	93,478.99	32.10	0.24
- สหกรณ์อื่น	2,230.35	0.79	1,900.64	0.65	17.35
ธุรกิจรับฝากเงิน	68,884.12	24.35	70,393.05	24.18	(2.14)
- สมาชิก	57,548.93	20.34	56,798.41	15.51	1.32
- สหกรณ์อื่น	11,335.19	4.01	13,594.64	4.67	(16.62)
ธุรกิจจัดหาสินค้ามาจำหน่าย	47,214.97	16.69	51,337.92	17.63	(8.03)
ธุรกิจรวบรวมผลิตผล	55,271.18	19.54	59,522.41	20.44	(7.14)
ธุรกิจแปรรูปผลิตผล	15,242.63	5.39	14,225.01	4.89	7.15
ธุรกิจให้บริการและส่งเสริมการเกษตร	345.18	0.12	325.91	0.11	5.91
รวมทั้งสิ้น	282,889.16	100	291,183.93	100	(2.85)

ในปี 2562 สหกรณ์การเกษตรดำเนินธุรกิจในด้านต่างๆ ได้แก่ ธุรกิจสินเชื่อ ธุรกิจรับฝากเงิน ธุรกิจจัดหาสินค้ามาจำหน่าย ธุรกิจรวบรวมผลิตผล ธุรกิจแปรรูปผลิตผล และธุรกิจให้บริการและส่งเสริมการเกษตร มีมูลค่าธุรกิจรวมทั้งสิ้น 282,889.16 ล้านบาท (เฉลี่ย 23,574.10 ล้านบาท/เดือน) ลดลงจากปี 2561 ร้อยละ 2.85 โดยธุรกิจสินเชื่อมีมูลค่าสูงสุด ร้อยละ 33.91 ซึ่งเกือบทั้งหมดเป็นการให้สินเชื่อแก่สมาชิก รองลงมาเป็นธุรกิจรับฝากเงิน ร้อยละ 24.35 ของมูลค่าธุรกิจทั้งสิ้น เมื่อเปรียบเทียบมูลค่าธุรกิจของปี 2562 กับปี 2561 พบว่า ธุรกิจแปรรูปผลิตผล ธุรกิจให้บริการฯ และธุรกิจสินเชื่อ มีอัตราเพิ่มขึ้น ร้อยละ 7.15 , 5.91 และ 0.58 ตามลำดับ ในขณะที่ธุรกิจจัดหาสินค้ามาจำหน่าย ธุรกิจรวบรวมผลิตผล ธุรกิจรับฝากเงิน มีอัตราลดลง ร้อยละ 8.03 , 7.14 และ 2.14 ตามลำดับ ซึ่งจะเห็นได้ว่า สหกรณ์การเกษตรมีการให้บริการด้านสินเชื่อกับสหกรณ์อื่นเพิ่มขึ้น ในขณะที่การรับฝากเงินจากสหกรณ์อื่นมีอัตราลดลง

หากพิจารณามูลค่าธุรกิจในรอบ 10 ปี (ปี 2553-2562) พบว่า มูลค่าธุรกิจตั้งแต่ปี 2553 ถึง ปี 2556 เพิ่มขึ้นอย่างต่อเนื่อง และตั้งแต่ปี 2557 ถึง ปี 2562 มูลค่าธุรกิจลดลงและเพิ่มขึ้นสลับกัน คาดการณ์ว่า ในปี 2563 มูลค่าธุรกิจรวมของสหกรณ์การเกษตรจะมีมูลค่าประมาณ 283,256.59 ล้านบาท หรือเพิ่มขึ้นจากปี 2562 ร้อยละ 0.13



ฐานะการเงินของสหกรณ์

รายการ	2562		2561		เพิ่มขึ้น/(ลดลง)	
	ล้านบาท	ร้อยละ	ล้านบาท	ร้อยละ	ล้านบาท	ร้อยละ
สินทรัพย์						
สินทรัพย์หมุนเวียน						
เงินสดและเงินฝากธนาคาร	34,579.19	12.44	36,854.99	13.56	(2,275.80)	(6.17)
เงินฝากสหกรณ์อื่น	8,753.20	3.15	8,415.07	3.10	338.13	4.02
เงินส่งชำระหนี้ระหว่างทาง	101.59	0.04	169.70	0.06	(68.11)	(40.14)
เงินลงทุนระยะสั้น	113.13	0.04	189.33	0.07	(76.20)	(40.25)
เงินให้กู้ระยะสั้น - สุทธิ	103,350.16	37.17	102,038.70	37.55	1,311.46	1.29
ลูกหนี้ระยะสั้น - สุทธิ	11,578.49	4.16	11,001.30	4.05	577.19	5.25
สินค้าคงเหลือ	8,596.29	3.09	7,403.98	2.72	1,192.31	16.10
สินทรัพย์หมุนเวียนอื่น	11,029.26	3.97	11,222.56	4.13	(193.30)	(1.72)
รวมสินทรัพย์หมุนเวียน	178,101.31	64.06	177,295.63	65.24	805.68	0.45
สินทรัพย์ไม่หมุนเวียน						
เงินลงทุนระยะยาว	746.22	0.27	768.74	0.28	(22.52)	(2.93)
เงินให้กู้ระยะยาว - สุทธิ	68,894.07	24.78	65,265.04	24.02	3,629.03	5.56
ลูกหนี้ระยะยาว - สุทธิ	3,209.91	1.15	3,305.53	1.22	(95.62)	(2.89)
ที่ดิน อาคารและอุปกรณ์	25,133.19	9.04	23,177.36	8.53	1,955.83	8.44
สินทรัพย์ไม่มีตัวตน	699.00	0.25	627.24	0.23	71.76	11.44
สินทรัพย์ไม่หมุนเวียนอื่น	1,245.00	0.45	1,314.70	0.48	(69.70)	(5.30)
รวมสินทรัพย์ไม่หมุนเวียน	99,927.39	35.94	94,458.61	34.76	5,468.78	5.79
รวมสินทรัพย์ทั้งสิ้น	278,028.70	100	271,754.24	100	6,274.46	2.31

ในปี 2562 สหกรณ์การเกษตรมีสินทรัพย์ทั้งสิ้น 278,028.70 ล้านบาท เพิ่มขึ้นจากปี 2561 ร้อยละ 2.31 ประกอบด้วย สินทรัพย์หมุนเวียน จำนวน 178,101.31 ล้านบาท หรือร้อยละ 64.06 ของสินทรัพย์ทั้งสิ้น เพิ่มขึ้นจากปี 2561 ร้อยละ 0.45 ส่วนใหญ่เป็นเงินให้กู้ระยะสั้น-สุทธิ ร้อยละ 37.17 รองลงมาเป็นเงินสดและเงินฝากธนาคาร ร้อยละ 12.44 ของสินทรัพย์ทั้งสิ้น และสินทรัพย์ไม่หมุนเวียน จำนวน 99,927.39 ล้านบาท หรือร้อยละ 35.94 ของสินทรัพย์ทั้งสิ้น เพิ่มขึ้นจากปี 2561 ร้อยละ 5.79 ส่วนใหญ่เป็นเงินให้กู้ยืมระยะยาว ร้อยละ 24.78

จากการวิเคราะห์อัตราส่วนทางการเงินของสหกรณ์การเกษตร พบว่า ปี 2562 สหกรณ์มีอัตราการเติบโตของสินทรัพย์ อัตราผลตอบแทนต่อสินทรัพย์ และอัตรากำไรของสินทรัพย์ลดลงจากปี 2561 ในขณะที่ อัตราการค้างชำระของลูกหนี้สูงขึ้นกว่าปีก่อน

รายการ	2562		2561		เพิ่มขึ้น/(ลดลง)	
	ล้านบาท	ร้อยละ	ล้านบาท	ร้อยละ	ล้านบาท	ร้อยละ
หนี้สิน						
หนี้สินหมุนเวียน						
เงินเบิกเกินบัญชีธนาคารและเงินกู้ยืมระยะสั้น	75,167.90	27.04	78,727.73	28.97	(3,559.83)	(4.52)
เจ้าหนี้การค้า	2,812.95	1.01	3,217.69	1.18	(404.74)	(12.58)
ส่วนของหนี้สินไม่หมุนเวียนที่ถึงกำหนดชำระภายในหนึ่งปี	1,796.11	0.64	1,470.99	0.54	325.12	22.10
เงินรับฝาก	92,162.67	33.15	87,278.08	32.12	4,884.59	5.60
ค่าบำรุงสันนิบาตสหกรณ์แห่งประเทศไทย	25.15	0.01	27.56	0.01	(2.41)	(8.74)
หนี้สินหมุนเวียนอื่น	3,471.03	1.25	3,661.65	1.35	(190.62)	(5.21)
รวมหนี้สินหมุนเวียน	175,435.81	63.10	174,383.70	64.17	1,052.11	0.60
หนี้สินไม่หมุนเวียน						
เงินกู้ยืมระยะยาว	7,983.58	2.87	5,193.41	1.91	2,790.17	53.73
เจ้าหนี้ค่าเช่าซื้อสินทรัพย์	48.17	0.02	39.57	0.02	8.60	21.73
หนี้สินไม่หมุนเวียนอื่น	8,560.35	3.08	9,513.61	3.50	(953.26)	(10.02)
รวมหนี้สินไม่หมุนเวียน	16,592.10	5.97	14,746.59	5.43	1,845.51	12.51
รวมหนี้สินทั้งสิ้น	192,027.91	69.07	189,130.29	69.60	2,897.62	1.53
ทุนของสหกรณ์						
ทุนเรือนหุ้น	64,437.89	23.18	61,268.56	22.55	3,169.33	5.17
ทุนสำรอง	16,896.40	6.08	16,493.53	6.07	402.87	2.44
ทุนสะสมตามระเบียบข้อบังคับและอื่นๆ	6,462.44	2.32	6,206.55	2.28	255.89	4.12
กำไร (ขาดทุน) จากเงินลงทุนที่ยังไม่เกิดขึ้น	21.56	0.01	26.46	0.01	(4.90)	(18.52)
ส่วนเกินทุนจากการตราคาสินทรัพย์	591.35	0.21	494.72	0.18	96.63	19.53
กำไรรอจัดสรร	37.96	0.01	18.63	0.01	19.33	1.04 เท่า
ขาดทุนสะสม*	(7,788.22)	(2.80)	(5,893.97)	(2.17)	(1,894.25)	(32.14)
กำไรสุทธิ**	5,341.41	1.92	4,009.47	1.47	1,331.94	3.22
รวมทุนของสหกรณ์	86,000.79	30.93	82,623.95	30.40	3,376.84	4.09
รวมหนี้สินและทุนของสหกรณ์	278,028.70	100	271,754.24	100	6,274.46	2.31

หมายเหตุ : * ขาดทุนสะสม หมายถึง ผลของขาดทุนสุทธิประจำปีที่เกิดขึ้นกว่าทุนสำรอง

** กำไรสุทธิ หมายถึง ยอดคงเหลือของกำไรที่นำไปชดเชยขาดทุนสะสมแล้ว

สหกรณ์การเกษตรมีทุนดำเนินงานทั้งสิ้น จำนวน 278,028.70 ล้านบาท ประกอบด้วย หนี้สินทั้งสิ้น จำนวน 192,027.91 ล้านบาท หรือร้อยละ 69.07 ของทุนดำเนินงานทั้งสิ้น เพิ่มขึ้นจากปี 2561 ร้อยละ 1.53 หนี้สินส่วนใหญ่เป็น เงินรับฝาก ร้อยละ 33.15 รองลงมาเป็นเงินเบิกเกินบัญชีธนาคารและเงินกู้ยืมระยะสั้น ร้อยละ 27.04 ของทุนดำเนินงานทั้งสิ้น สำหรับทุนของสหกรณ์ จำนวน 86,000.79 ล้านบาท หรือร้อยละ 30.93 ของทุนดำเนินงานทั้งสิ้น เพิ่มขึ้นจากปี 2561 ร้อยละ 4.09 ส่วนใหญ่เป็นทุนเรือนหุ้น ร้อยละ 23.18

ฐานะทางการเงินของสมาชิก

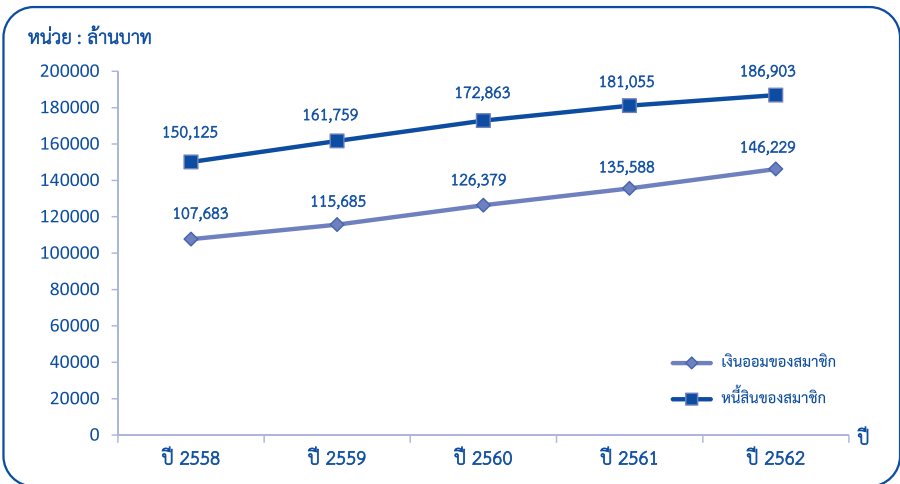
รายการ	ปี 2562	ปี 2561	เพิ่มขึ้น/(ลดลง) ร้อยละ
เงินออมของสมาชิก (ล้านบาท)	146,229.37	135,587.95	7.85
เงินออมเฉลี่ยต่อสมาชิก (บาท)	23,107.48	20,788.47	11.16
หนี้สินของสมาชิก (ล้านบาท)	186,902.55	181,055.03	3.23
หนี้สินเฉลี่ยต่อสมาชิก (บาท)	29,534.75	27,759.52	6.40
เงินออมเฉลี่ยต่อสมาชิกมากกว่า (น้อยกว่า) หนี้สินเฉลี่ยต่อสมาชิก (บาท)	(6,430.27)	(6,971.05)	(7.76)

ในปี 2562 สหกรณ์การเกษตรมีการสะสมเงินออมของสมาชิกไว้กับสหกรณ์ จำนวน 146,229.37 ล้านบาท เพิ่มขึ้นจากปี 2561 ร้อยละ 7.85 มีผลให้เงินออมเฉลี่ยต่อสมาชิกเท่ากับ 23,107.48 บาท เพิ่มขึ้นจากปี 2561 ร้อยละ 11.16

หนี้สินของสมาชิกมีจำนวน 186,902.55 ล้านบาท เพิ่มขึ้นจากปี 2561 ร้อยละ 3.23 มีผลให้หนี้สินเฉลี่ยต่อสมาชิกเท่ากับ 29,534.75 บาท เพิ่มขึ้นจากปี 2561 ร้อยละ 6.40

หากพิจารณาฐานะการเงินของสมาชิกสหกรณ์การเกษตร ปี 2562 พบว่า สมาชิกจะมีเงินออมเฉลี่ยต่อสมาชิก น้อยกว่าหนี้สินเฉลี่ยต่อสมาชิก จำนวน 6,430.27 บาท อย่างไรก็ตามเมื่อเปรียบเทียบกับปี 2561 พบว่า สหกรณ์การเกษตร จะมีเงินออมเฉลี่ยต่อสมาชิกในอัตราร้อยละมากกว่าหนี้สินเฉลี่ยต่อสมาชิก

แสดงการเปรียบเทียบหนี้สินเฉลี่ยและเงินออมเฉลี่ยของสมาชิก ในรอบ 5 ปี (ปี 2558 – 2562)



ผลการดำเนินงาน

ผลการดำเนินงาน	2562		2561		เพิ่มขึ้น/(ลดลง)	
	ล้านบาท	ร้อยละ	ล้านบาท	ร้อยละ	ล้านบาท	ร้อยละ
รายได้จากการขายและบริการ	140,604.06	97.26	148,722.89	97.35	(8,118.83)	(5.46)
รายได้เฉพาะธุรกิจ	2,533.87	1.75	2,730.88	1.79	(197.01)	(7.21)
รายได้อื่น	1,434.50	0.99	1,317.51	0.86	116.99	8.88
รวมรายได้	144,572.43	100	152,771.28	100	(8,198.85)	(5.37)
ต้นทุนขาย/บริการ	122,361.83	84.64	130,972.23	85.73	(8,610.40)	(6.57)
ค่าใช้จ่ายเฉพาะธุรกิจ	10,282.38	7.11	9,884.62	6.47	397.76	4.02
ค่าใช้จ่ายอื่นๆ	8,307.61	5.75	7,904.96	5.17	402.65	5.09
รวมค่าใช้จ่าย	140,951.82	97.50	148,761.81	97.37	(7,809.99)	(5.25)
กำไรสุทธิ-ประจำปี(ขาดทุน)สุทธิ	3,620.61	2.50	4,009.47	2.63	(388.86)	(9.70)
กำไรสุทธิต่อสมาชิก (บาท/คน)	572.14		614.74			

ในปี 2562 การดำเนินธุรกิจของสหกรณ์การเกษตร จำนวน 3,061 สหกรณ์ มีรายได้ทั้งสิ้น 144,572.43 ล้านบาท ลดลงจากปี 2561 ร้อยละ 5.37 ค่าใช้จ่ายรวมทั้งสิ้น 140,951.82 ล้านบาท คิดเป็นร้อยละ 97.50 ของรายได้ทั้งสิ้น ลดลงจากปี 2561 ร้อยละ 5.25 ผลการดำเนินงานก่อให้เกิดกำไรสุทธิประจำปี ทั้งสิ้น 3,620.61 ล้านบาท คิดเป็นร้อยละ 2.50 ของรายได้ทั้งสิ้น ลดลงจากปี 2561 ร้อยละ 9.70

หากพิจารณาผลการดำเนินงานของปี 2562 พบว่า ทั้งรายได้ทั้งสิ้นและค่าใช้จ่ายทั้งสิ้นของสหกรณ์มีมูลค่าที่ลดลงจากปี 2561 ส่งผลให้กำไรสุทธิประจำปีของสหกรณ์ลดลงไปในทิศทางเดียวกัน มีผลทำให้กำไรสุทธิต่อสมาชิก อัตราการเติบโตของกำไรขาดทุน และอัตรากำไรสุทธิ มีอัตราการลดลงจากปี 2561 ด้วยเช่นกัน

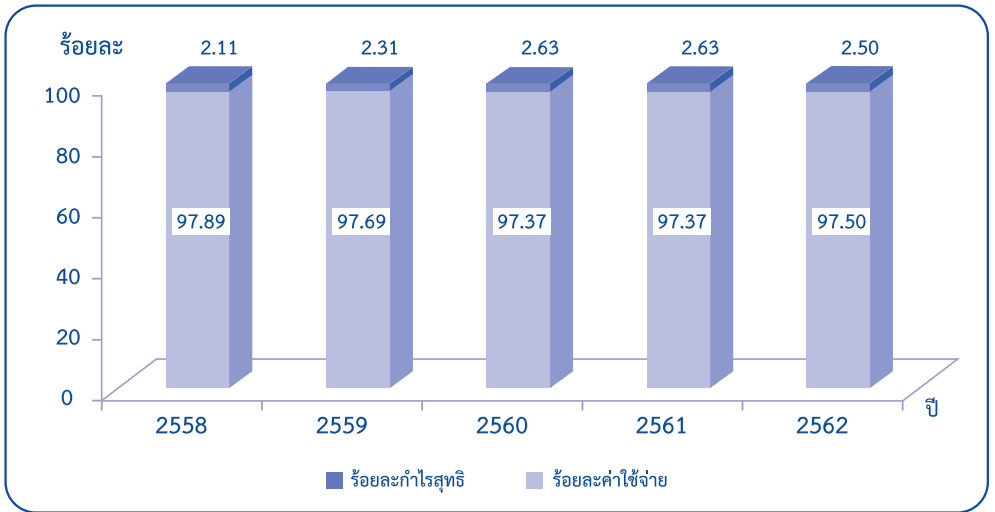
วิเคราะห์ผลการดำเนินงานของสหกรณ์

ผลการดำเนินงาน	ปี 2562			ปี 2561			จำนวนเงินเพิ่มขึ้น/(ลดลง) ร้อยละ
	สหกรณ์		จำนวนเงิน	สหกรณ์		จำนวนเงิน	
	แห่ง	ร้อยละ	(ล้านบาท)	แห่ง	ร้อยละ	(ล้านบาท)	
สหกรณ์ที่มีผลกำไรสุทธิ	2,146	70.11	5,645.96	2,312	68.67	6,010.59	(6.07)
สหกรณ์ที่มีผลขาดทุนสุทธิ	895	29.24	2,025.35	1,028	30.53	2,001.12	1.21
สหกรณ์ที่ไม่มีผลการดำเนินงาน	20	0.65	-	27	0.80	-	-
รวม	3,061	100	3,620.61	3,367	100	4,009.47	(9.70)

ผลการดำเนินงานของสหกรณ์การเกษตร ประจำปี 2562 มีผลกำไรสุทธิ 3,620.61 ล้านบาท ประกอบด้วย

- สหกรณ์ที่มีผลกำไรสุทธิ มีจำนวน 2,146 สหกรณ์ หรือร้อยละ 70.11 ของสหกรณ์การเกษตรทั้งสิ้น เป็นจำนวนเงินทั้งสิ้น 5,645.96 ล้านบาท
- สหกรณ์ที่มีผลขาดทุนสุทธิ มีจำนวน 895 สหกรณ์ หรือร้อยละ 29.24 ของสหกรณ์การเกษตรทั้งสิ้น เป็นจำนวนเงินทั้งสิ้น 2,025.35 ล้านบาท
- สหกรณ์ที่ไม่มีผลการดำเนินงาน จำนวน 20 สหกรณ์ เป็นสหกรณ์จดทะเบียนใหม่ และยังไม่ได้เริ่มดำเนินธุรกิจ

แสดงผลการดำเนินงาน ในรอบ 5 ปี (ปี 2558 - 2562)



หากพิจารณาผลการดำเนินงานในรอบ 5 ปี (ปี 2558 - 2562) พบว่า สหกรณ์การเกษตรมีอัตราค่าใช้จ่ายลดลงตั้งแต่ปี 2559 และสูงขึ้นในปี 2562 อย่างไรก็ตาม จะเห็นว่า สหกรณ์การเกษตรมีผลกำไรสุทธิทุกปีอย่างต่อเนื่อง แต่ไม่เกินร้อยละ 3 ซึ่งเป็นอัตราที่ค่อนข้างต่ำ

เปรียบเทียบข้อมูลและอัตราส่วนทางการเงินของสหกรณ์การเกษตร

ข้อมูล/อัตราส่วนทางการเงิน	หน่วย	2562	2561
จำนวนสหกรณ์	แห่ง	3,061	3,367
จำนวนสมาชิก	คน	6,328,226	6,522,267
ทุนดำเนินงาน	ล้านบาท	278,028.70	271,754.24
มิติที่ 1 ความเพียงพอของเงินทุนต่อความเสี่ยง			
1.1 อัตราส่วนหนี้สินต่อทุน	เท่า	2.23	2.29
1.2 อัตราส่วนทุนสำรองต่อสินทรัพย์	เท่า	0.06	0.06
1.3 อัตราการเติบโตของสหกรณ์	(%)	4.09	5.18
1.4 อัตราการเติบโตของหนี้	(%)	1.53	6.96
1.5 อัตราผลตอบแทนต่อส่วนของทุน	(%)	4.29	4.98
มิติที่ 2 คุณภาพของสินทรัพย์			
2.1 อัตราการค้างชำระของลูกค้า	(%)	39.09	37.35
2.2 อัตราหมุนของสินทรัพย์	รอบ	0.51	0.56
2.3 อัตราผลตอบแทนต่อสินทรัพย์	(%)	1.32	1.52
2.4 อัตราการเติบโตของสินทรัพย์	(%)	2.31	6.41
มิติที่ 3 ชีตความสามารถในการบริหาร			
3.1 อัตราการเติบโตของธุรกิจ	(%)	(2.85)	(1.37)
มิติที่ 4 การทำกำไร			
4.1 กำไร (ขาดทุน) ต่อสมาชิก	บาท	572.14	614.74
4.2 เงินออมเฉลี่ยต่อสมาชิก	บาท	23,107.48	20,788.47
4.3 หนี้สินเฉลี่ยต่อสมาชิก	บาท	29,534.75	27,759.52
4.4 อัตราค่าใช้จ่ายดำเนินงานต่อกำไรก่อนหักค่าใช้จ่ายดำเนินงาน	(%)	69.65	66.34
4.5 อัตราการเติบโตของทุนสำรอง	(%)	2.44	6.48
4.6 อัตราการเติบโตของกำไรสุทธิ	(%)	(9.70)	0.65
4.7 อัตรากำไรสุทธิ *	(%)	2.58	2.70
มิติที่ 5 สภาพคล่อง			
5.1 อัตราส่วนทุนหมุนเวียน	เท่า	1.02	1.02
5.2 อัตราหมุนของสินค้า	ครั้ง	19.12	19.64
5.3 อายุเฉลี่ยของสินค้า	วัน	19.09	18.59
5.4 อัตราลูกหนี้ระยะสั้นที่ชำระได้ตามกำหนด	(%)	60.91	62.65

หมายเหตุ : * อัตรากำไรสุทธิ คำนวณจาก กำไรสุทธิประจำปี หารด้วย รายได้ธุรกิจหลัก และคูณด้วย 100



กลุ่มวิเคราะห์ข้อมูลทางการเงิน ศูนย์เทคโนโลยีสารสนเทศและการสื่อสาร

กรมตรวจบัญชีสหกรณ์ กระทรวงเกษตรและสหกรณ์

www.cad.go.th โทร. 0-2628-5240-59 ต่อ 4302-4308