



สารสนเทศน่ารู้ทางการเงิน

สหกรณ์นิคม



ประจำปี **2562**

สหกรณ์นิคมเป็นสหกรณ์การเกษตรในรูปแบบหนึ่ง ที่มีการดำเนินการจัดสรรที่ดินทำกินให้ราษฎร การจัดสร้างปัจจัยพื้นฐาน และสิ่งอำนวยความสะดวกให้ผู้ที่อยู่อาศัยควบคู่ไปกับการดำเนินการจัดหาสินเชื่อ ปัจจัยการผลิตและสิ่งของที่จำเป็น การแปรรูปการเกษตร การส่งเสริมอาชีพ รวมทั้งกิจการให้บริการสาธารณสุขโรคแก่สมาชิก

สารสนเทศนำร่องทางการเงินของสหกรณ์นิคม เป็นส่วนหนึ่งของการวิเคราะห์ข้อมูลจากผลการดำเนินงานและฐานะการเงินของสหกรณ์นิคมทั่วประเทศ ประจำปี 2562 โดยรวบรวมข้อมูลสิ้นสุด วันที่ 30 พฤศจิกายน 2562 มีจำนวนสหกรณ์นิคม (ไม่รวมชุมนุมสหกรณ์นิคม) ที่ดำเนินธุรกิจ ไม่ดำเนินธุรกิจ หยุดดำเนินธุรกิจ ทั้งสิ้น 84 สหกรณ์ มีสมาชิก 195,593 คน ส่วนใหญ่ประสบความสำเร็จในการดำเนินงานโดยมีผลกำไรสุทธิจำนวน 53 สหกรณ์ คิดเป็นร้อยละ 63.10 ของจำนวนสหกรณ์ทั้งสิ้น มูลค่าสินทรัพย์รวม 11,978.01 ล้านบาท เพิ่มขึ้นจากปีก่อน ร้อยละ 1.70

การดำเนินธุรกิจในรอบปี 2562 มีมูลค่าธุรกิจทั้งสิ้น 11,898.94 ล้านบาท ลดลงจากปีก่อนร้อยละ 11.05 พบว่า ธุรกิจสินเชื่อมีมูลค่าธุรกิจสูงสุด คิดเป็นร้อยละ 33.32 ของมูลค่าธุรกิจทั้งสิ้น ผลการดำเนินงานมีรายได้รวม 6,605.05 ล้านบาท ค่าใช้จ่ายรวม 6,557.54 ล้านบาท มีผลกำไรสุทธิ 47.51 ล้านบาท คิดเป็นร้อยละ 0.72 ของรายได้รวมทั้งสิ้น โดยมีทุนดำเนินงานทั้งสิ้น 11,978.01 ล้านบาท มาจากหนี้สิน ร้อยละ 72.48 ส่วนใหญ่เป็นเงินกู้ยืมและเครดิตการค้า ร้อยละ 38.11 และเงินรับฝากจากสมาชิก ร้อยละ 22.94 และมาจากทุนของสหกรณ์ ร้อยละ 27.52 ของทุนดำเนินงานทั้งสิ้น ด้านสินทรัพย์ส่วนใหญ่เป็นเงินให้กู้ยืมแก่สมาชิก-สุทธิ ร้อยละ 63.38 นอกจากนี้เป็นเงินสดและเงินฝากธนาคาร ร้อยละ 11.59 และที่ดิน อาคารและอุปกรณ์ ร้อยละ 11.44 ของสินทรัพย์ทั้งสิ้น

กล่าวโดยสรุปแล้ว ในปี 2562 สหกรณ์นิคม มีมูลค่าการดำเนินธุรกิจที่ลดลง มีอัตราค่าใช้จ่ายสูงชันมาก โดยเฉพาะค่าใช้จ่ายเฉพาะธุรกิจ ส่งผลให้สหกรณ์นิคมมีกำไรลดลงจากปีก่อน แม้สหกรณ์จะมีการเติบโตของทุนที่สูงขึ้น แต่อัตราผลตอบแทนต่อส่วนของทุนต่ำกว่าปีก่อน สหกรณ์ควรดำเนินธุรกิจและควรมีการบริหารจัดการลูกหนี้ให้ชำระหนี้ให้เป็นไปตามกำหนด เพื่อให้สหกรณ์มีเงินทุนหมุนเวียนในการรักษาสภาพคล่องของสหกรณ์ รวมทั้งสะสมทุนสำรองเพื่อรองรับความเสี่ยงให้กับเจ้าหนี้ ตลอดจนควบคุมค่าใช้จ่ายให้มีความเหมาะสมยิ่งขึ้น

รูปแบบการดำเนินงานของสหกรณ์

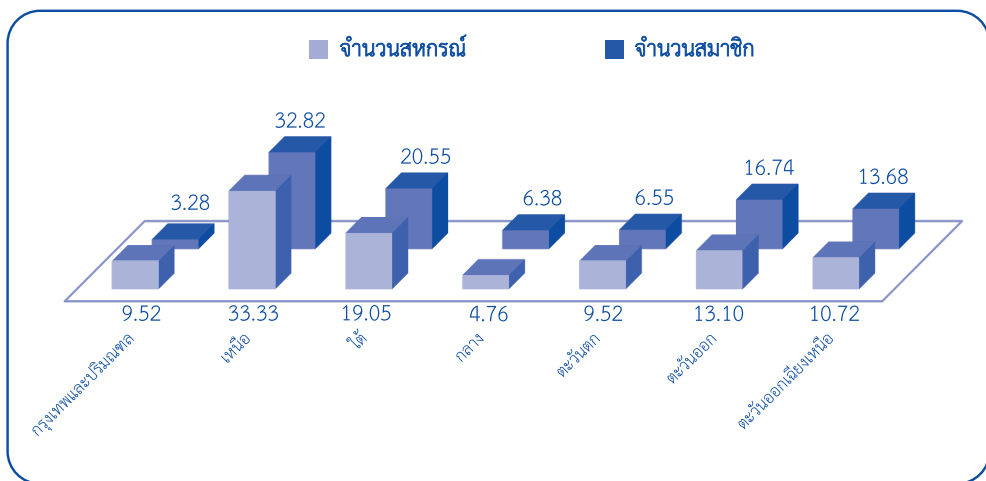
สหกรณ์นิคมเป็นการใช้วิธีการและหลักเกณฑ์เดียวกับการจัดตั้งสหกรณ์การเกษตร การดำเนินงานของสหกรณ์นิคมมีลักษณะเฉพาะเช่นเดียวกับสหกรณ์การเกษตร คือมีธุรกิจต่างๆ ทั้งทางด้านสินเชื่อ การซื้อ การขาย การแปรรูป การส่งเสริมอาชีพและการบริการสังคม ในส่วนของการจัดที่ดินเป็นการดำเนินงานโดยรัฐ ซึ่งดำเนินการเกี่ยวกับการจัดที่ดิน การปรับปรุงที่ดิน การจัดหาสาธารณสุขโรคต่างๆ เพื่อประโยชน์ในการประกอบอาชีพและที่อยู่อาศัย สำหรับงานของสหกรณ์นิคมนั้นจะเกี่ยวข้องกับการจัดที่ดินซึ่งเป็นผู้รับการจัดสรรที่ดินทางราชการ และผูกพันตามพระราชบัญญัติจัดที่ดินเพื่อการครองชีพ พ.ศ. 2511 และในกรณีของสหกรณ์การเช่าซื้อที่ดินที่กรมส่งเสริมสหกรณ์นำที่ดินมาให้สหกรณ์เช่าซื้อ สหกรณ์จะนำที่ดินไปให้สมาชิกเช่าหรือซื้อต่อไป

จำนวนสหกรณ์ และจำนวนสมาชิก ปี 2562 จำแนกตามรายภาค

ภาค	จำนวนสหกรณ์					จำนวนสมาชิก				
	ปี 2562		ปี 2561		เพิ่มขึ้น/ (ลดลง)	ปี 2562		ปี 2561		เพิ่มขึ้น/ (ลดลง)
	สหกรณ์	ร้อยละ	สหกรณ์	ร้อยละ		คน	ร้อยละ	คน	ร้อยละ	
กรุงเทพฯและปริมณฑล	8	9.52	8	9.30	-	6,425	3.28	6,788	3.36	(5.35)
เหนือ	28	33.33	28	32.56	-	64,190	32.82	63,958	31.68	0.36
ใต้	16	19.05	17	19.77	(5.88)	40,194	20.55	45,141	22.36	(10.96)
กลาง	4	4.76	4	4.65	-	12,470	6.38	12,532	6.21	(0.49)
ตะวันออก	8	9.52	8	9.30	-	12,810	6.55	12,777	6.33	0.26
ตะวันออกเฉียงเหนือ	11	13.10	11	12.79	-	32,739	16.74	32,886	16.29	(0.45)
ตะวันออกเฉียงเหนือ	9	10.72	10	11.63	(10.00)	26,765	13.68	27,807	13.77	(3.75)
รวม	84	100	86	100	(1.15)	195,593	100	201,889	100	(3.12)

สหกรณ์นิคมมีจำนวนสหกรณ์ทั้งสิ้น 84 สหกรณ์ ลดลงจากปี 2561 คิดเป็นร้อยละ 1.15 ส่วนใหญ่มีจำนวนสหกรณ์อยู่ในภาคเหนือมากที่สุด ร้อยละ 33.33 รองลงมาเป็นภาคใต้ ร้อยละ 19.05 ของจำนวนสหกรณ์นิคมทั้งสิ้น จำนวนสมาชิกทั้งสิ้น 195,593 คน ลดลงจากปี 2561 คิดเป็นร้อยละ 3.12 ส่วนใหญ่จำนวนสมาชิกอยู่ในภาคเหนือมากที่สุด ร้อยละ 32.82 รองลงมาเป็นภาคใต้ ร้อยละ 20.55 ของจำนวนสมาชิกสหกรณ์นิคมทั้งสิ้น

แสดงร้อยละของจำนวนสหกรณ์ และจำนวนสมาชิก จำแนกตามภาค ปี 2562

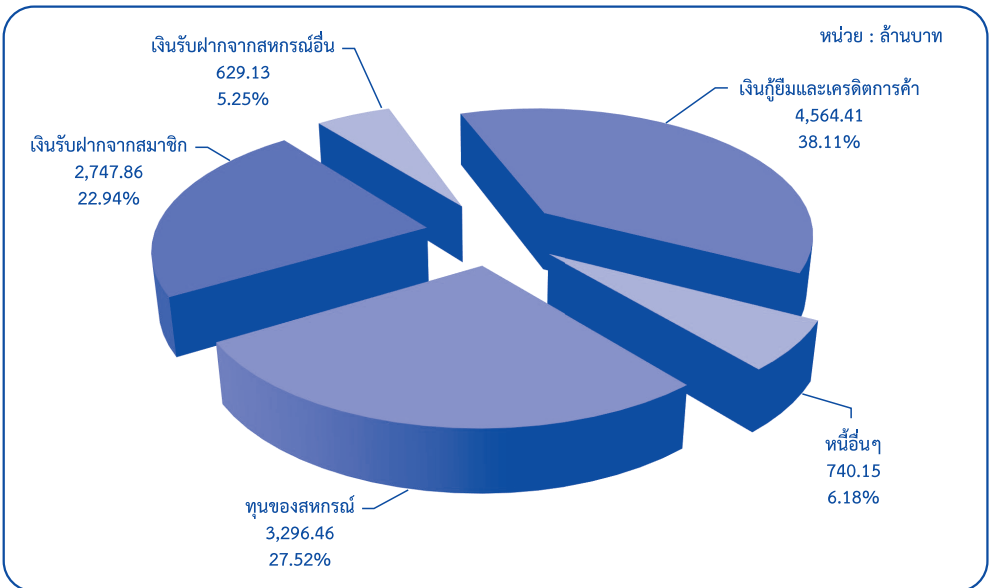


การบริหารเงินทุนของสหกรณ์

แหล่งที่มาของเงินทุน

แหล่งที่มาของเงินทุน	ปี 2562		ปี 2561		เพิ่มขึ้น/(ลดลง) ร้อยละ
	ล้านบาท	ร้อยละ	ล้านบาท	ร้อยละ	
ทุนของสหกรณ์	3,296.46	27.52	3,150.93	26.75	4.62
เงินรับฝากจากสมาชิก	2,747.86	22.94	2,586.07	21.96	6.26
เงินรับฝากจากสหกรณ์อื่น	629.13	5.25	646.04	5.49	(2.62)
เงินกู้ยืมและเครดิตการค้า	4,564.41	38.11	4,489.13	38.11	1.68
หนี้สินอื่นๆ	740.15	6.18	905.72	7.69	(18.28)
รวมทั้งสิ้น	11,978.01	100	11,777.89	100	1.70

แสดงจำนวนและร้อยละของแหล่งที่มาของเงินทุน ปี 2562

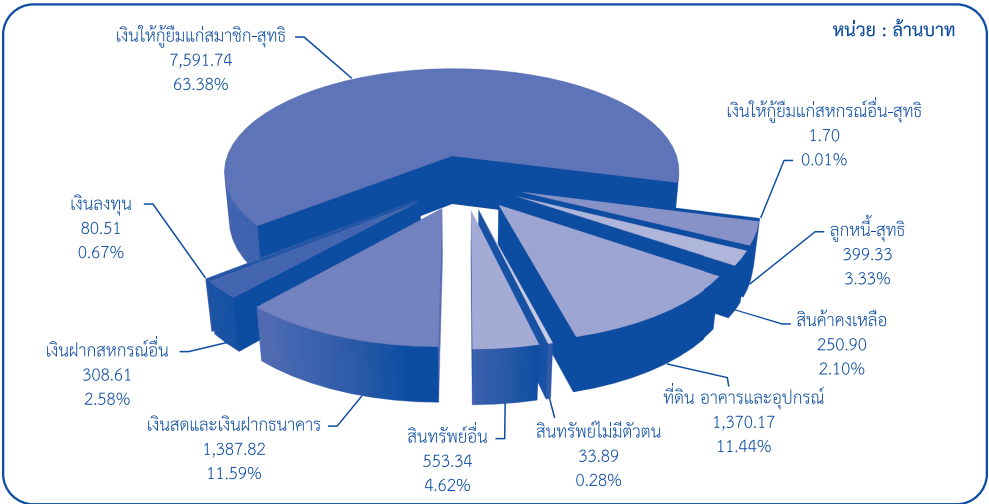


ในปี 2562 สหกรณ์นิคมมีแหล่งที่มาของเงินทุนทั้งสิ้น 11,978.01 ล้านบาท เพิ่มขึ้นจากปีก่อน ร้อยละ 1.70 ส่วนใหญ่ได้มาจากเงินกู้ยืมและเครดิตการค้า ร้อยละ 38.11 รองลงมาเป็นทุนของสหกรณ์ ร้อยละ 27.52 เงินรับฝากจากสมาชิก ร้อยละ 22.94 หนี้สินอื่นๆ ร้อยละ 6.18 และเงินรับฝากจากสหกรณ์อื่น ร้อยละ 5.25

แหล่งใช้ไปของเงินทุน

การใช้ไปของเงินทุน	ปี 2562		ปี 2561		เพิ่มขึ้น/(ลดลง) ร้อยละ
	ล้านบาท	ร้อยละ	ล้านบาท	ร้อยละ	
เงินสดและเงินฝากธนาคาร	1,387.82	11.59	1,316.53	11.18	5.41
เงินฝากสหกรณ์อื่น	308.61	2.58	233.88	1.99	31.95
เงินลงทุน	80.51	0.67	91.36	0.78	(11.88)
เงินให้กู้ยืมแก่สมาชิก - สุทธิ	7,591.74	63.38	7,430.56	63.09	2.17
เงินให้กู้ยืมแก่สหกรณ์อื่น - สุทธิ	1.70	0.01	1.00	0.01	70.00
ลูกหนี้-สุทธิ	399.33	3.33	436.38	3.70	(8.49)
สินค้าคงเหลือ	250.90	2.10	326.22	2.77	(23.09)
ที่ดิน อาคารและอุปกรณ์	1,370.17	11.44	1,167.96	9.92	17.31
สินทรัพย์ไม่มีตัวตน	33.89	0.28	39.52	0.33	(14.25)
สินทรัพย์อื่น	553.34	4.62	734.48	6.23	(24.66)
รวมทั้งสิ้น	11,978.01	100	11,777.89	100	1.70

แสดงจำนวนและร้อยละของแหล่งใช้ไปของเงินทุน ปี 2562



ในปี 2562 สหกรณ์นิคม มีแหล่งใช้ไปของเงินทุนส่วนใหญ่เป็นเงินให้กู้ยืมแก่สมาชิก-สุทธิ ร้อยละ 63.38 รองลงมาเป็น เงินสดและเงินฝากธนาคาร ร้อยละ 11.59 ที่ดิน อาคาร และอุปกรณ์ ร้อยละ 11.44 สินทรัพย์อื่นๆ ร้อยละ 4.62 ลูกหนี้-สุทธิ ร้อยละ 3.33 เงินฝากสหกรณ์อื่น ร้อยละ 2.58 สินค้าคงเหลือ ร้อยละ 2.10 เงินลงทุน ร้อยละ 0.67 สินทรัพย์ไม่มีตัวตน ร้อยละ 0.28 และเงินให้กู้ยืมแก่สหกรณ์อื่น-สุทธิ ร้อยละ 0.01

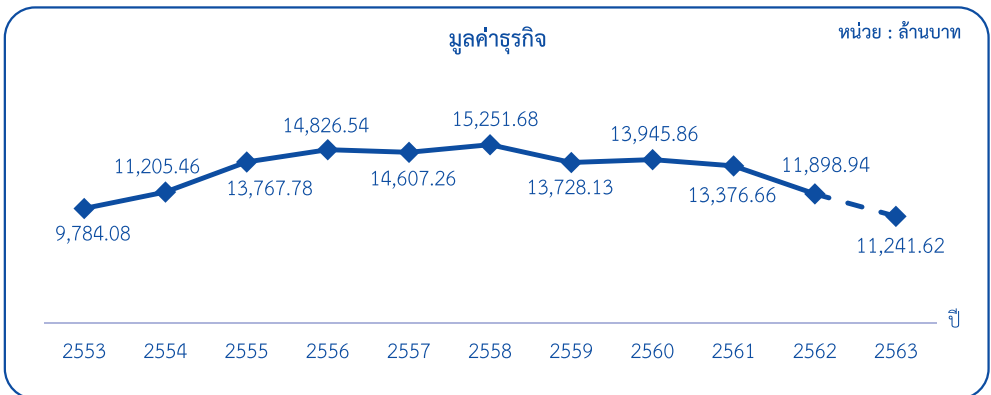
การดำเนินงานธุรกิจ

ประเภทธุรกิจ	ปี 2562		ปี 2561		เพิ่มขึ้น/(ลดลง)	
	ล้านบาท	ร้อยละ	ล้านบาท	ร้อยละ	ล้านบาท	ร้อยละ
สินเชื่อ	3,964.75	33.32	4,472.48	33.44	(507.73)	(11.35)
- สมาชิก	3,961.35	33.29	4,471.18	33.43	(509.83)	(11.40)
- สหกรณ์อื่น	3.40	0.03	1.30	0.01	2.10	161.54
รับฝากเงิน	2,557.29	21.49	2,943.04	22.00	(385.75)	(13.11)
- สมาชิก	2,188.42	18.39	2,410.78	18.02	(222.36)	(9.22)
- สหกรณ์อื่น	368.87	3.10	532.26	3.98	(163.39)	(30.70)
จัดหาสินค้ามาจำหน่าย	2,441.30	20.52	2,514.09	18.79	(72.79)	(2.90)
รวบรวมผลิตภัณฑ์	2,060.16	17.31	2,224.87	16.63	(164.71)	(7.40)
แปรรูปผลิตภัณฑ์	860.16	7.23	1,206.86	9.02	(346.70)	(28.73)
ให้บริการและส่งเสริมการเกษตร	15.28	0.13	15.32	0.12	(0.04)	(0.26)
รวมทั้งสิ้น	11,898.94	100	13,376.66	100	(1,477.72)	(11.05)

ในปี 2562 สหกรณ์นิคมมีมูลค่าดำเนินงานธุรกิจรวมทั้งสิ้น 11,898.94 ล้านบาท ลดลงจากปี 2561 ร้อยละ 11.05 โดยธุรกิจสินเชื่อมีมูลค่าธุรกิจสูงสุด คิดเป็นร้อยละ 33.32 ซึ่งเกือบทั้งหมดเป็นเงินให้กู้ยืมแก่สมาชิก รองลงมาเป็นธุรกิจรับฝากเงิน คิดเป็นร้อยละ 21.49 ใกล้เคียงกับธุรกิจจัดสินค้ามาจำหน่าย คิดเป็นร้อยละ 20.52 และธุรกิจรวบรวมผลิตภัณฑ์ ร้อยละ 17.31

เมื่อเปรียบเทียบการดำเนินงานธุรกิจรวมของปี 2562 กับปี 2561 พบว่าปี 2562 มูลค่าธุรกิจมีอัตราลดลงจากปี 2561 ร้อยละ 11.05 โดยลดลงทุกประเภทธุรกิจ

แสดงการเปรียบเทียบ มูลค่าธุรกิจ ในรอบ 10 ปี (ปี 2553 - 2562) และคาดการณ์ ปี 2563



การดำเนินงานธุรกิจในรอบ 10 ปี (ปี 2553 – 2562) สหกรณ์นิคมมีมูลค่าธุรกิจที่สูงขึ้นอย่างต่อเนื่องตั้งแต่ปี 2553 ถึง ปี 2556 และตั้งแต่ปี 2557 ถึง ปี 2561 มูลค่าธุรกิจสูงขึ้นและต่ำลงสลับกันในแต่ละปี เมื่อพิจารณาถึงแนวโน้ม ปี 2563 คาดการณ์ว่ามูลค่าธุรกิจ ประมาณ 11,241.62 ล้านบาท ลดลงร้อยละ 5.52

ฐานะการเงินของสหกรณ์

รายการ	ปี 2562		ปี 2561		เพิ่มขึ้น/(ลดลง)	
	ล้านบาท	ร้อยละ	ล้านบาท	ร้อยละ	ล้านบาท	ร้อยละ
สินทรัพย์						
สินทรัพย์หมุนเวียน						
เงินสดและเงินฝากธนาคาร	1,387.82	11.59	1,316.53	11.18	71.29	5.41
เงินฝากสหกรณ์อื่น	308.61	2.58	233.88	1.99	74.73	31.95
เงินส่งชำระหนี้ระหว่างทาง	2.14	0.02	1.69	0.01	0.45	26.63
เงินลงทุนระยะสั้น	4.99	0.04	-	-	4.99	-
เงินให้กู้ยืมระยะสั้น - สุทธิ	5,261.19	43.92	5,153.66	43.76	107.53	2.09
ลูกหนี้ระยะสั้น - สุทธิ	302.91	2.53	318.70	2.70	(15.79)	(4.95)
ดอกเบี้ยเงินให้กู้ค้างรับ - สุทธิ	436.53	3.65	357.48	3.03	79.05	22.11
สินค้าคงเหลือ	250.90	2.09	326.22	2.77	(75.32)	(23.09)
สินทรัพย์หมุนเวียนอื่น	75.46	0.63	72.63	0.62	10.83	14.91
รวมสินทรัพย์หมุนเวียน	8,030.55	67.05	7,780.79	66.06	257.76	3.31
สินทรัพย์ไม่หมุนเวียน						
เงินลงทุนระยะยาว	75.52	0.63	91.36	0.78	(15.84)	(17.34)
เงินให้กู้ยืมระยะยาว - สุทธิ	2,332.25	19.46	2,277.90	19.34	54.35	2.39
ลูกหนี้ระยะยาว - สุทธิ	96.42	0.80	117.68	1.00	(21.26)	(18.07)
ที่ดิน อาคารและอุปกรณ์ - สุทธิ	1,370.17	11.43	1,167.96	9.92	202.21	17.31
สินทรัพย์ไม่มีตัวตน	33.88	0.28	39.52	0.33	(5.64)	(14.27)
สินทรัพย์ไม่หมุนเวียนอื่น	39.22	0.33	302.68	2.57	(263.46)	(87.04)
รวมสินทรัพย์ไม่หมุนเวียน	3,947.46	32.95	3,997.10	33.94	(49.64)	(1.24)
รวมสินทรัพย์	11,978.01	100	11,777.89	100	200.12	1.70

รายการ	ปี 2562		ปี 2561		เพิ่มขึ้น/(ลดลง)	
	ล้านบาท	ร้อยละ	ล้านบาท	ร้อยละ	ล้านบาท	ร้อยละ/เท่า
หนี้สินและทุนของสหกรณ์						
หนี้สินหมุนเวียน						
เงินเบิกเกินบัญชีธนาคารและเงินกู้ระยะสั้น	3,899.47	32.56	3,787.83	32.16	111.64	2.95
เจ้าหนี้การค้า	21.62	0.18	47.32	0.40	(25.70)	(54.31)
ส่วนของหนี้สินไม่หมุนเวียนที่ถึงกำหนดชำระภายในหนึ่งปี	226.73	1.89	131.62	1.12	95.11	72.26
เงินรับฝาก	3,377.00	28.19	3,232.11	27.44	144.89	4.48
ค่าบำรุงสันนิบาตสหกรณ์ค้างจ่าย	0.47	-	0.35	-	0.12	34.29
หนี้สินหมุนเวียนอื่น	138.14	1.15	145.31	1.24	(7.17)	4.93
รวมหนี้สินหมุนเวียน	7,663.43	63.97	7,344.54	62.36	318.89	4.34
หนี้สินไม่หมุนเวียน						
เงินกู้ยืมระยะยาว	415.45	3.47	521.63	4.43	(106.18)	(20.36)
เจ้าหนี้ค่าเช่าซื้อสินทรัพย์	1.14	0.01	0.73	0.01	0.41	56.16
หนี้สินไม่หมุนเวียนอื่น	601.53	5.02	760.06	6.45	(158.53)	(20.86)
รวมหนี้สินไม่หมุนเวียน	1,018.12	8.50	1,282.42	10.89	(264.30)	(20.61)
รวมหนี้สิน	8,681.55	72.47	8,626.96	73.25	54.59	0.63
ทุนของสหกรณ์						
ทุนเรือนหุ้น	2,496.97	20.85	2,321.13	19.70	175.84	7.58
ทุนสำรอง	740.92	6.19	733.58	6.23	7.34	1.00
ทุนสะสมตามข้อบังคับ ระเบียบและอื่นๆ	311.26	2.60	321.47	2.73	(10.21)	3.18
กำไร (ขาดทุน) จากเงินลงทุนที่ยังไม่เกิดขึ้น	0.96	0.01	1.02	0.01	0.06	5.88
ส่วนเกินทุนจากการตีราคาสินทรัพย์	87.20	0.73	40.35	0.34	14.84	1.16 เท่า
กำไรสุทธิหรือการจัดสรร	1.64	0.01	-	-	1.64	-
(ขาดทุนสะสม)*	(501.59)	(4.19)	(364.40)	(3.09)	(137.19)	37.65
กำไรสุทธิ**	159.10	1.33	97.78	0.83	61.32	62.71
รวมทุนของสหกรณ์	3,296.46	27.53	3,150.93	26.75	145.53	4.62
รวมหนี้สินและทุนของสหกรณ์	11,978.01	100	11,777.89	100	200.12	1.70

หมายเหตุ : * ขาดทุนสะสม หมายถึง ผลของขาดทุนสุทธิประจำปีที่เกิดขึ้นกว่าทุนสำรอง
 **กำไรสุทธิ หมายถึง ยอดคงเหลือของกำไรที่นำไปชดเชยขาดทุนสะสมแล้ว

ปี 2562 สินทรัพย์ของสหกรณ์นิคม มีจำนวนเงินทั้งสิ้น 11,978.01 ล้านบาท เพิ่มขึ้นจากปีก่อน ร้อยละ 1.70 ประกอบด้วย สินทรัพย์หมุนเวียน จำนวนเงิน 8,030.55 ล้านบาท คิดเป็นร้อยละ 67.05 ของสินทรัพย์ทั้งสิ้น เพิ่มขึ้นจากปีก่อน ร้อยละ 3.31 และสินทรัพย์ไม่หมุนเวียน จำนวนเงิน 3,947.46 ล้านบาท คิดเป็นร้อยละ 32.95 ของสินทรัพย์ทั้งสิ้น ลดลงจากปีก่อน ร้อยละ 1.24

หนี้สิน มีจำนวนเงินทั้งสิ้น 8,681.55 ล้านบาท คิดเป็นร้อยละ 72.47 ของทุนดำเนินงานทั้งสิ้น เพิ่มขึ้นจากปีก่อน ร้อยละ 0.63 ประกอบด้วย หนี้สินหมุนเวียน จำนวนเงิน 7,663.43 ล้านบาท คิดเป็นร้อยละ 63.97 ของทุนดำเนินงานทั้งสิ้น เพิ่มขึ้นจากปีก่อน ร้อยละ 4.34 และหนี้สินไม่หมุนเวียน จำนวนเงิน 1,018.12 ล้านบาท คิดเป็นร้อยละ 8.50 ของทุนดำเนินงานทั้งสิ้น ลดลงจากปีก่อน ร้อยละ 20.61

ทุนของสหกรณ์ มีจำนวนเงินทั้งสิ้น 3,296.46 ล้านบาท คิดเป็นร้อยละ 27.53 ของทุนดำเนินงานทั้งสิ้น เพิ่มขึ้นจากปีก่อน ร้อยละ 4.62

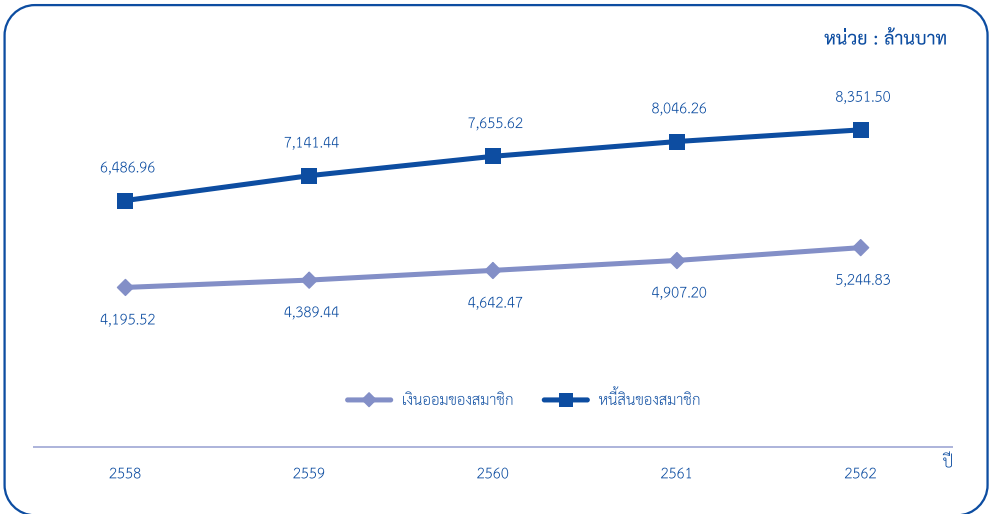
ฐานะการเงินของสมาชิก

รายการ	ปี 2562	ปี 2561	เพิ่มขึ้น/(ลดลง) ร้อยละ
เงินออมของสมาชิก (ล้านบาท)	5,244.83	4,907.20	6.88
เงินออมเฉลี่ยต่อสมาชิก (บาท)	26,815.02	24,306.45	10.32
หนี้สินของสมาชิก (ล้านบาท)	8,351.50	8,046.29	3.79
หนี้สินเฉลี่ยต่อสมาชิก (บาท)	42,698.34	39,855.01	7.12
หนี้สินเฉลี่ยต่อสมาชิก มากกว่า เงินออมเฉลี่ยต่อสมาชิก (บาทต่อสมาชิก)	15,876.66	15,548.56	2.11

ปี 2562 สมาชิกสหกรณ์นิคมมีเงินออมไว้กับสหกรณ์จำนวนเงิน 5,244.83 ล้านบาท เพิ่มขึ้นจากปีก่อน ร้อยละ 6.88 ประกอบด้วย เงินสะสมค่าหุ้น 2,496.97 ล้านบาท และเงินรับฝากจากสมาชิก 2,747.86 ล้านบาท เงินออมเฉลี่ยต่อสมาชิกเท่ากับ 26,815.02 บาท เพิ่มขึ้นจากปีก่อน ร้อยละ 10.32 สำหรับหนี้สินของสมาชิกจำนวน 8,351.50 ล้านบาท เพิ่มขึ้นจากปีก่อน ร้อยละ 3.79 หนี้สินเฉลี่ยต่อสมาชิกเท่ากับ 42,698.34 บาท เพิ่มขึ้นจากปีก่อน ร้อยละ 7.12

หากพิจารณาฐานะการเงินของสมาชิกสหกรณ์นิคมปี 2562 พบว่า สมาชิกมีหนี้สินเฉลี่ยต่อสมาชิกมากกว่า เงินออมเฉลี่ยต่อสมาชิก 15,876.66 บาทต่อสมาชิก เพิ่มขึ้นจากปี 2561 ร้อยละ 2.11

แสดงการเปรียบเทียบเงินออมและหนี้สิน ในรอบ 5 ปี (ปี 2558 – 2562)



หากพิจารณาในรอบ 5 ปี (ปี 2558 – 2562) พบว่า ตั้งแต่ปี 2558 สหกรณ์นิคมมีหนี้สินของสมาชิกมากกว่าเงินออมของสมาชิก และเพิ่มขึ้นอย่างต่อเนื่องทุกปี

ผลการดำเนินงาน

รายการ	ปี 2562		ปี 2561		เพิ่มขึ้น/(ลดลง)	
	ล้านบาท	ร้อยละ	ล้านบาท	ร้อยละ	ล้านบาท	ร้อยละ
รายได้จากการขาย/บริการ	6,363.74	96.35	7,049.55	97.36	(685.81)	(9.73)
รายได้เฉพาะธุรกิจ	147.35	2.23	133.42	1.84	13.93	10.44
รายได้อื่น	93.96	1.42	57.92	0.80	36.04	62.22
รายได้ทั้งสิ้น	6,605.05	100	7,240.89	100	(635.84)	(8.78)
ต้นทุนขาย/บริการ	5,612.67	84.98	6,249.63	86.31	(636.96)	(10.19)
ค่าใช้จ่ายเฉพาะธุรกิจ	562.08	8.51	521.32	7.20	40.76	7.82
ค่าใช้จ่ายในการดำเนินงาน/อื่นๆ	382.79	5.79	372.16	5.14	10.63	2.86
ค่าใช้จ่ายทั้งสิ้น	6,557.54	99.28	7,143.11	98.65	(585.57)	(8.20)
กำไร (ขาดทุน) สุทธิ	47.51	0.72	97.78	1.35	(50.27)	(51.41)

วิเคราะห์ผลการดำเนินงาน

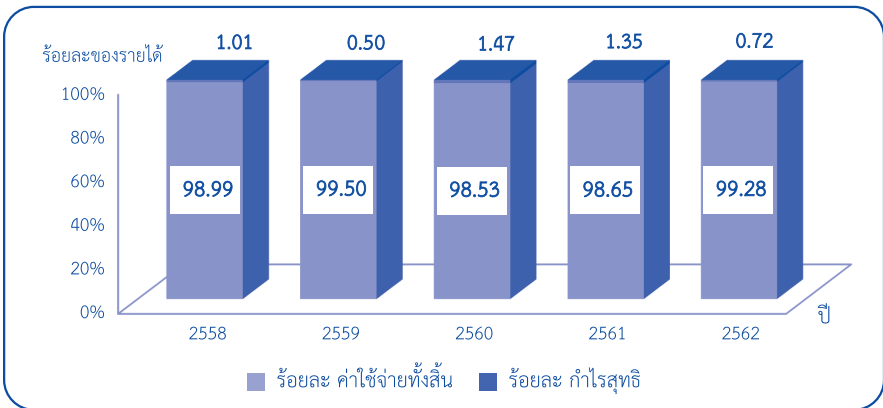
ผลการดำเนินงานของสหกรณ์	ปี 2562			ปี 2561		
	จำนวนสหกรณ์		จำนวนเงิน (ล้านบาท)	จำนวนสหกรณ์		จำนวนเงิน (ล้านบาท)
	สหกรณ์	ร้อยละ		สหกรณ์	ร้อยละ	
สหกรณ์ที่มีกำไรสุทธิ	53	63.10	173.73	58	67.44	182.50
สหกรณ์ที่มีผลขาดทุนสุทธิ	31	36.90	(126.22)	28	32.56	(84.72)
รวม	84	100	47.51	86	100	97.78

ในปี 2562 ผลการดำเนินงานของสหกรณ์นิคม มีรายได้ทั้งสิ้น 6,605.05 ล้านบาท ประกอบด้วย รายได้จาก การขาย/บริการ 6,363.74 ล้านบาท คิดเป็นร้อยละ 96.35 รายได้เฉพาะธุรกิจ จำนวน 147.35 ล้านบาท คิดเป็นร้อยละ 2.23 และรายได้อื่นจำนวนเงิน 93.96 ล้านบาท คิดเป็นร้อยละ 1.42 ของรายได้ทั้งสิ้น รายได้ทั้งสิ้นลดลงจากปีก่อน 635.84 ล้านบาท หรือลดลง ร้อยละ 8.78

สำหรับด้านค่าใช้จ่ายทั้งสิ้น จำนวน 6,557.54 ล้านบาท คิดเป็นร้อยละ 99.28 ประกอบด้วย ต้นทุนขาย/บริการ จำนวนเงิน 5,612.67 ล้านบาท คิดเป็นร้อยละ 84.98 ค่าใช้จ่ายเฉพาะธุรกิจ จำนวนเงิน 562.08 ล้านบาท คิดเป็น ร้อยละ 8.51 และค่าใช้จ่ายในการดำเนินงาน/อื่นๆ จำนวนเงิน 382.79 ล้านบาท คิดเป็นร้อยละ 5.79 ของรายได้ทั้งสิ้น ค่าใช้จ่ายทั้งสิ้นลดลงจากปีก่อน 585.57 ล้านบาท หรือลดลง ร้อยละ 8.20

ด้านกำไรสุทธิ มีจำนวน 47.51 ล้านบาท คิดเป็นร้อยละ 0.72 ของรายได้ทั้งสิ้น ลดลงจากปีก่อน 50.27 ล้านบาท หรือลดลงร้อยละ 51.41 หากวิเคราะห์ผลการดำเนินงาน พบว่า สหกรณ์ที่มีผลกำไรสุทธิ มีจำนวน 53 สหกรณ์ คิดเป็น ร้อยละ 63.10 ของจำนวนสหกรณ์ทั้งสิ้น เป็นเงิน 173.73 ล้านบาท สหกรณ์ที่มีผลขาดทุนสุทธิ จำนวน 31 สหกรณ์ คิดเป็นร้อยละ 36.90 ของจำนวนสหกรณ์ทั้งสิ้น เป็นเงิน 126.22 ล้านบาท

แสดงผลการดำเนินงานของสหกรณ์ ในรอบ 5 ปี (2558 – 2562)



ถ้าพิจารณาในรอบ 5 ปี (ปี 2558 – 2562) พบว่า ในปี 2558 – 2561 สหกรณ์นิคมมีอัตราค่าใช้จ่ายเพิ่มขึ้น และลดลงสลับกันในทุกปี สำหรับปี 2562 มีอัตราค่าใช้จ่ายที่เพิ่มขึ้นจากปีก่อน ส่งผลให้อัตรากำไรลดลงจากปีก่อน

เปรียบเทียบข้อมูลและอัตราส่วนทางการเงินของสหกรณ์นิคม

ข้อมูล/อัตราส่วนทางการเงิน	หน่วยวัด	ปี 2562	ปี 2561
จำนวนสหกรณ์	สหกรณ์	84	86
จำนวนสมาชิก	คน	195,593	201,889
ทุนดำเนินงาน	ล้านบาท	11,978.01	11,777.89
มิติที่ 1 ความเพียงพอของเงินทุนต่อความเสี่ยง			
1.1 อัตราส่วนหนี้สินต่อทุน	เท่า	2.63	2.74
1.2 อัตราส่วนทุนสำรองต่อสินทรัพย์	เท่า	0.06	0.06
1.3 อัตราการเติบโตของสหกรณ์	%	4.62	1.25
1.4 อัตราการเติบโตของหนี้	%	0.63	7.60
1.5 อัตราผลตอบแทนต่อส่วนของทุน	%	1.47	3.12
มิติที่ 2 คุณภาพของสินทรัพย์			
2.1 อัตราการค้างชำระของลูกค้า	%	47.48	43.46
2.2 อัตราหมุนของสินทรัพย์	รอบ	0.54	0.62
2.3 อัตราผลตอบแทนต่อสินทรัพย์	%	0.40	0.85
2.4 อัตราการเติบโตของสินทรัพย์	%	1.70	5.82
มิติที่ 3 ชีตความสามารถในการบริหาร			
3.1 อัตราการเติบโตของธุรกิจ	%	(11.05)	(4.08)
มิติที่ 4 การทำกำไร			
4.1 กำไร (ขาดทุน) ต่อสมาชิก	บาท/คน	242.88	484.32
4.2 เงินออมต่อสมาชิก	บาท/คน	26,815.02	24,306.45
4.3 หนี้สินต่อสมาชิก	บาท/คน	42,698.34	39,855.01
4.4 อัตราค่าใช้จ่ายดำเนินงานต่อกำไรก่อนหักค่าใช้จ่ายดำเนินงาน	%	88.96	79.19
4.5 อัตราการเติบโตของทุนสำรอง	%	1.00	0.43
4.6 อัตราการเติบโตของกำไรสุทธิ	%	(51.41)	(18.11)
4.7 อัตรากำไรสุทธิ *	%	0.75	1.35
มิติที่ 5 สภาพคล่อง			
5.1 อัตราส่วนทุนหมุนเวียน	เท่า	1.05	1.06
5.2 อัตราหมุนของสินค้า	ครั้ง	16.07	15.81
5.3 อายุเฉลี่ยของสินค้า	วัน	22.71	23.09
5.4 อัตราลูกหนี้ระยะสั้นที่ชำระได้ตามกำหนด	%	52.52	56.54

หมายเหตุ : *อัตรากำไรสุทธิ คำนวณจาก กำไรสุทธิ หารด้วย รายได้จากการขาย/บริการ และคูณด้วย 100



กลุ่มวิเคราะห์ข้อมูลทางการเงิน ศูนย์เทคโนโลยีสารสนเทศและการสื่อสาร

กรมตรวจบัญชีสหกรณ์ กระทรวงเกษตรและสหกรณ์

www.cad.go.th โทร. 0-2628-5240-59 ต่อ 4302-4308