



สารสนเทศน่ารู้ทางการเงิน

สหกรณ์ประมง



ประจำปี 2562

สหกรณ์ประมง เกิดจากการรวมตัวกันของหมู่ชาวประมง เพื่อแก้ไขปัญหาและอุปสรรคในการประกอบอาชีพ ซึ่งชาวประมงอาจไม่สามารถแก้ไขได้ตามลำพัง บุคคลเหล่านี้จึงรวมตัวกัน โดยยึดหลักการช่วยตนเองและช่วยเหลือซึ่งกันและกัน โดยดำเนินการให้ความรู้ทางวิชาการในเรื่องการจัดหาวัสดุอุปกรณ์ที่เหมาะสม และมีคุณภาพในการเพาะเลี้ยง การเก็บรักษาและการแปรรูปสัตว์น้ำแก่สมาชิก รวมทั้งให้ความช่วยเหลือทางด้านธุรกิจการประมง คือ การจัดหาเงินทุนให้แก่สมาชิกกู้ลงทุนประกอบอาชีพ การจัดหาวัสดุการประมงมาจำหน่าย การจัดจำหน่ายสัตว์น้ำและผลิตภัณฑ์สัตว์น้ำ การรับฝากเงินและการสงเคราะห์ตามสมควรแก่สมาชิกและครอบครัวที่ประสบภัยพิบัติในการประกอบอาชีพ

สารสนเทศนำร่องทางการเงินของสหกรณ์ประมง เป็นส่วนหนึ่งของการวิเคราะห์ข้อมูลจากผลการดำเนินงาน และฐานะการเงินของสหกรณ์ประมงทั่วประเทศ ประจำปี 2562 โดยประมวลผลข้อมูลสิ้นปี ณ วันที่ 30 พฤศจิกายน 2562 มีจำนวนสหกรณ์ประมงที่ดำเนินธุรกิจ ไม่ดำเนินธุรกิจ และหยุดดำเนินธุรกิจทั้งสิ้น 66 แห่ง มีสมาชิกทั้งสิ้น 12,046 คน ส่วนใหญ่ประสบความสำเร็จในการดำเนินงานโดยมีผลกำไรสุทธิจำนวน 43 แห่ง คิดเป็นร้อยละ 65.15 ของจำนวนสหกรณ์ทั้งสิ้น มูลค่าสินทรัพย์รวม 1,163.64 ล้านบาท เพิ่มขึ้นจากปีก่อนร้อยละ 1.62

การดำเนินธุรกิจในปี 2562 มีมูลค่าทั้งสิ้น 1,737.06 ล้านบาท เพิ่มขึ้นจากปีก่อนร้อยละ 5.58 โดยธุรกิจรวบรวมผลผลิตมีมูลค่าสูงสุด คิดเป็นร้อยละ 42.20 รองลงมาเป็นธุรกิจจัดหาสินค้ามาจำหน่าย ร้อยละ 35.52 ของมูลค่าธุรกิจทั้งสิ้น ผลการดำเนินงานมีรายได้รวม 1,546.39 ล้านบาท ค่าใช้จ่ายรวม 1,534.30 บาท ทำให้มีผลกำไรสุทธิ 12.09 ล้านบาท โครงสร้างเงินทุนจำนวนทั้งสิ้น 1,163.64 ล้านบาท ส่วนใหญ่เป็นหนี้สินร้อยละ 92.87 ประกอบด้วยเงินกู้ยืมและเครดิตการค้า ร้อยละ 31.71 เงินรับฝากจากสมาชิก ร้อยละ 6.10 เงินรับฝากจากสหกรณ์อื่น ร้อยละ 5.13 และหนี้สินอื่นๆ ร้อยละ 49.93 นอกจากนั้นเป็นทุนของสหกรณ์ ร้อยละ 7.13 ด้านการใช้เงินทุนดังกล่าว ส่วนใหญ่ลงทุนในเงินสดและเงินฝากธนาคาร ร้อยละ 27.29 รองลงมาเป็นเงินให้กู้ยืมแก่สมาชิก-สุทธิ ร้อยละ 22.52

กล่าวโดยสรุป สหกรณ์ประมงยังคงประสบปัญหาด้านเงินทุนหมุนเวียน แม้ในปี 2562 สหกรณ์จะมีอัตราการเติบโตทุนของสหกรณ์ และอัตราผลตอบแทนต่อส่วนของผู้ถือหุ้นสูงขึ้นกว่าปีก่อน แต่สหกรณ์ก็ยังคงรับภาระด้านหนี้สินและค่าใช้จ่ายที่สูงขึ้นมาก ซึ่งส่งผลกระทบต่อสภาพคล่อง และความเสี่ยงทางการเงินของสหกรณ์ ดังนั้น สหกรณ์ควรเร่งระดมเงินทุน และใช้ประโยชน์จากสินทรัพย์ให้คุ้มค่า โดยบริหารจัดการหนี้ที่ค้างชำระให้เป็นไปตามกำหนด รวมทั้งการบริหารสินค้าคงเหลือ เพื่อให้สหกรณ์มีเงินทุนหมุนเวียนเพียงพอในการรักษาสภาพคล่องของสหกรณ์ และลดค่าใช้จ่ายที่ไม่จำเป็น เพื่อให้มีผลกำไรที่ส่งผลตอบแทนกลับคืนสู่สมาชิกต่อไป

รูปแบบการดำเนินงานของสหกรณ์

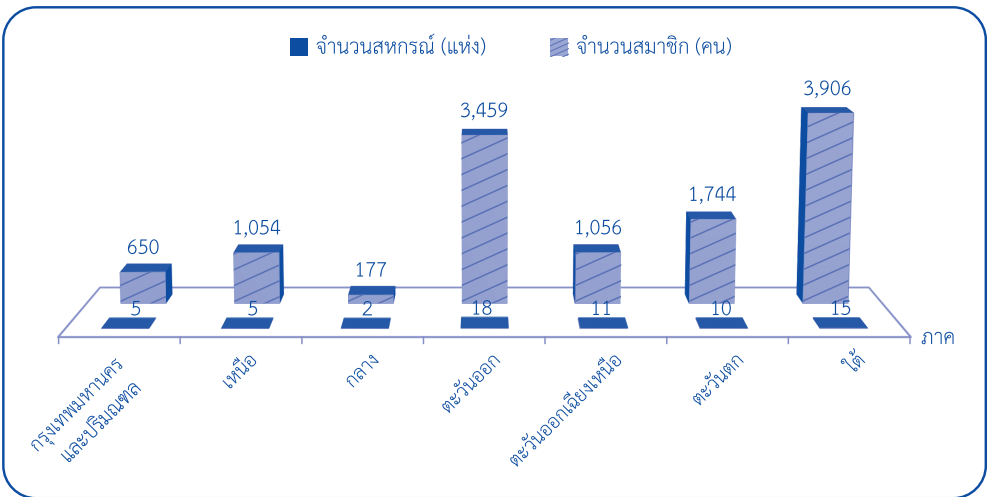
สหกรณ์ประมง เป็นสหกรณ์ที่มีรูปแบบดำเนินงานคล้ายคลึงกับสหกรณ์การเกษตร ต่างกันที่สมาชิกของสหกรณ์ประกอบอาชีพเฉพาะด้านเลี้ยงสัตว์น้ำเป็นหลัก ซึ่งพื้นที่ประกอบอาชีพอยู่ในเขตพื้นที่ชายฝั่งหรือในทะเล โดยสหกรณ์จะให้บริการด้านการจัดหาทุนดำเนินงาน จำหน่ายสัตว์น้ำ จัดหาอุปกรณ์และเครื่องมือในการประกอบอาชีพ ให้บริการด้านท่าเทียบเรือ รวบรวมผลผลิตของสมาชิกออกจำหน่าย และเผยแพร่ความรู้ทางวิชาการและธุรกิจเกี่ยวกับการประมง

จำนวนสหกรณ์และจำนวนสมาชิก

ภาค	จำนวนสหกรณ์				เพิ่มขึ้น/ (ลดลง)	จำนวนสมาชิก				เพิ่มขึ้น/ (ลดลง)
	ปี 2562		ปี 2561			ปี 2562		ปี 2561		
	แห่ง	ร้อยละ	แห่ง	ร้อยละ	ร้อยละ	คน	ร้อยละ	คน	ร้อยละ	ร้อยละ
กรุงเทพมหานครและปริมณฑล	5	7.58	6	8.11	(16.67)	650	5.40	935	6.17	(30.48)
เหนือ	5	7.58	5	6.76	-	1,054	8.75	860	5.67	22.56
กลาง	2	3.03	3	4.05	(33.33)	177	1.47	334	2.2	(47.01)
ตะวันออก	18	27.27	20	27.03	(10.00)	3,459	28.71	3,835	25.3	(9.80)
ตะวันออกเฉียงเหนือ	11	16.66	12	16.22	(8.33)	1,056	8.77	2,842	18.75	(62.84)
ตะวันตก	10	15.15	11	14.86	(9.09)	1,744	14.48	1,975	13.03	(11.70)
ใต้	15	22.73	17	22.97	(11.76)	3,906	32.42	4,378	28.88	(10.78)
รวม	66	100	74	100	(10.80)	12,046	100	15,159	100	(20.54)

ในปี 2562 สหกรณ์ประมงมีทั้งสิ้น 66 แห่ง ลดลงจากปีก่อน ร้อยละ 10.80 ส่วนใหญ่ตั้งอยู่ในภาคตะวันออก ร้อยละ 27.27 ของจำนวนสหกรณ์ทั้งสิ้น รองลงมาเป็นภาคใต้ ร้อยละ 22.73 ในส่วนสมาชิกมีจำนวนทั้งสิ้น 12,046 คน ลดลงจากปีก่อน ร้อยละ 20.54 โดยส่วนใหญ่อยู่ในเขตภาคใต้ ร้อยละ 32.42 ของจำนวนสมาชิกทั้งสิ้น

แสดงจำนวนสหกรณ์ประมงและจำนวนสมาชิกแยกตามภูมิภาค

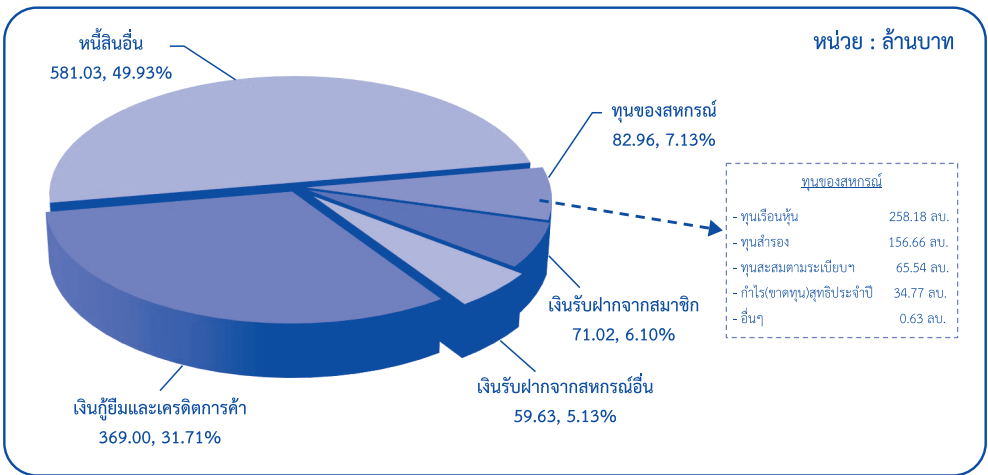


การบริหารเงินทุนของสหกรณ์

แหล่งที่มาของเงินทุน

แหล่งที่มาของเงินทุน	2562		2561		เพิ่มขึ้น/(ลดลง) ร้อยละ/เท่า
	ล้านบาท	ร้อยละ	ล้านบาท	ร้อยละ	
ทุนของสหกรณ์	82.96	7.13	55.48	4.85	49.51
เงินรับฝากจากสมาชิก	71.02	6.10	63.75	5.57	11.40
เงินรับฝากจากสหกรณ์อื่น	59.63	5.13	58.67	5.12	1.62
เงินกู้ยืมและเครดิตการค้า	369	31.71	396.97	34.67	(7.05)
หนี้สินอื่น	581.03	49.93	570.23	49.79	1.90
รวม	1,163.64	100	1,145.10	100	1.62

แหล่งที่มาของเงินทุน ปี 2562

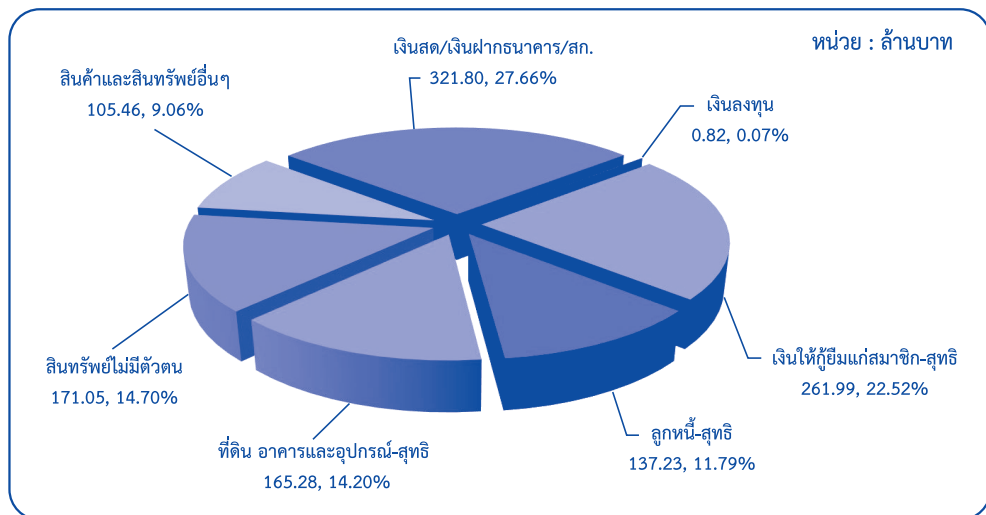


ในปี 2562 สหกรณ์ประมมิ่งทุนดำเนินงานทั้งสิ้นจำนวน 1,163.64 ล้านบาท เพิ่มขึ้นจากปีก่อน ร้อยละ 1.62 ในจำนวนนี้เป็นส่วนของหนี้สิน ร้อยละ 92.87 ส่วนใหญ่เป็นหนี้สินอื่น ร้อยละ 49.93 ซึ่งส่วนใหญ่เป็นหนี้รายได้รับล่วงหน้า ร้อยละ 17.26 รองลงมาเป็นค่าใช้จ่ายค้างจ่าย ร้อยละ 14.24 ของทุนดำเนินงานทั้งสิ้น ส่วนทุนของสหกรณ์ ร้อยละ 7.13 เพิ่มขึ้นจากปีก่อน ร้อยละ 49.51 โดยเป็นการเพิ่มขึ้นจากทุนสะสมตามระเบียบข้อบังคับและอื่น ๆ ทุนเรือนหุ้น และ ทุนสำรองตามลำดับ แต่สหกรณ์มีการขาดทุนสะสมจำนวนมากถึง ร้อยละ 37.20 ของทุนดำเนินงานทั้งสิ้น จึงทำให้ ทุนของสหกรณ์มีเพียงร้อยละ 7.13 ของทุนดำเนินงานทั้งสิ้น

แหล่งใช้ไปของเงินทุน

แหล่งใช้ไปของเงินทุน	ปี 2562		ปี 2561		เพิ่มขึ้น/(ลดลง) ร้อยละ/เท่า
	ล้านบาท	ร้อยละ	ล้านบาท	ร้อยละ	
เงินสดและเงินฝากธนาคาร	317.52	27.29	235.05	20.53	35.09
เงินฝากสหกรณ์อื่น	4.28	0.37	6.70	0.58	(36.12)
เงินลงทุน	0.82	0.07	1.08	0.09	(24.07)
เงินให้กู้ยืมแก่สมาชิก-สุทธิ	261.99	22.52	277.99	24.28	(5.76)
ลูกหนี้-สุทธิ	137.23	11.79	103.56	9.04	32.51
สินค้าคงเหลือ	40.23	3.46	32.98	2.88	21.98
ที่ดิน อาคารและอุปกรณ์-สุทธิ	165.29	14.20	142.55	12.45	15.95
สินทรัพย์ไม่มีตัวตน	171.05	14.70	189.81	16.58	(9.88)
สินทรัพย์อื่น	65.23	5.61	155.38	13.57	(58.02)
รวมทั้งสิ้น	1,163.64	100	1,145.10	100	1.62

แหล่งใช้ไปของเงินทุน ปี 2562



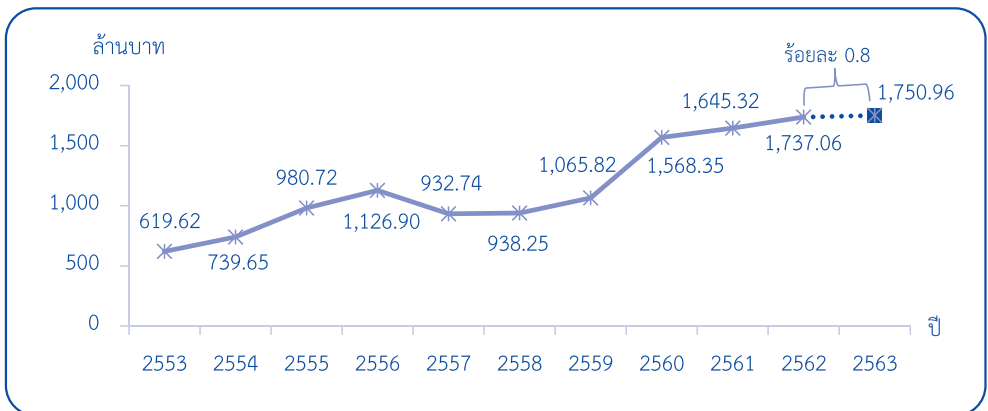
การใช้เงินทุนของสหกรณ์ส่วนใหญ่จะดำรงสภาพคล่องไว้เป็นเงินสดและเงินฝากธนาคาร ร้อยละ 27.29 ซึ่งเพิ่มจากปีก่อน ร้อยละ 35.09 รองลงมามีเงินไปให้กู้ยืมแก่สมาชิก-สุทธิ ร้อยละ 22.52 ลดลงจากปีก่อน ร้อยละ 5.76 ซึ่งส่วนใหญ่ผู้สมาชิกสหกรณ์กู้เงินไปลงทุนประกอบอาชีพ ร้อยละ 67.85 ของเงินให้กู้ยืมแก่สมาชิก

การดำเนินธุรกิจ

ประเภทธุรกิจ	ปี 2562		ปี 2561		เพิ่มขึ้น/(ลดลง)	
	ล้านบาท	ร้อยละ	ล้านบาท	ร้อยละ	ล้านบาท	ร้อยละ
ธุรกิจรับฝากเงิน	59.06	3.40	94.77	5.76	(35.71)	(37.68)
- สมาชิก	53.16	3.06	39.04	2.37	14.12	36.17
- สหกรณ์อื่น	5.90	0.34	55.73	3.39	(49.83)	(89.41)
ธุรกิจสินเชื่อ-สมาชิก	224.06	12.90	279.08	16.96	(55.02)	(19.71)
ธุรกิจจัดหาสินค้ามาจำหน่าย	616.92	35.52	491.37	29.87	125.55	25.55
ธุรกิจรวบรวมผลิตผล	733.04	42.20	703.74	42.77	29.30	4.16
ธุรกิจแปรรูปผลิตผล	22.10	1.27	2.04	0.12	20.06	983.33
ธุรกิจให้บริการและส่งเสริมการเกษตร	81.88	4.71	74.32	4.52	7.56	10.17
รวมทั้งสิ้น	1,737.05	100	1,645.32	100	91.73	5.58

ในปี 2562 สหกรณ์ประมงดำเนินธุรกิจมีมูลค่ารวมทั้งสิ้น 1,737.05 ล้านบาท เพิ่มขึ้นจากปี 2561 ร้อยละ 5.58 มูลค่าธุรกิจเฉลี่ย 144.75 ล้านบาท/เดือน โดยธุรกิจรวบรวมผลิตผลมีมูลค่าสูงสุด ร้อยละ 42.20 เพิ่มขึ้น ร้อยละ 4.16 (ส่วนใหญ่เป็นการรวบรวมกุ้งมากที่สุด ร้อยละ 42.78 ของธุรกิจรวบรวมผลิตผล) ธุรกิจจัดหาสินค้ามาจำหน่ายมีมูลค่า ร้อยละ 35.52 เพิ่มขึ้น ร้อยละ 25.55 (ส่วนใหญ่จัดหาอาหารสัตว์มาจำหน่าย ร้อยละ 59.00 ของธุรกิจจัดหาสินค้ามาจำหน่าย) และธุรกิจสินเชื่อ ร้อยละ 12.90 ลดลง ร้อยละ 19.71 ซึ่งส่วนใหญ่เป็นการให้สินเชื่อระยะสั้น ร้อยละ 72.51

แสดงการเปรียบเทียบมูลค่าธุรกิจ ในรอบ 10 ปี (ปี 2553-2562) และคาดการณ์ ปี 2563



การดำเนินงานธุรกิจของสหกรณ์ประมงในรอบ 10 ปี (ปี 2553 – 2562) พบว่ามีมูลค่าธุรกิจเพิ่มขึ้นตั้งแต่ปี 2554 – 2556 ยกเว้นปี 2557 ที่มีมูลค่าลดลงจากปี 2556 และเพิ่มขึ้นในปี 2558 – 2562 โดยคาดการณ์ว่า ปี 2562 สหกรณ์ประมงจะมีมูลค่าธุรกิจเพิ่มขึ้นจากปี 2562 ประมาณ 0.8 หรือมีมูลค่าธุรกิจประมาณ 1,750.96 ล้านบาท โดยธุรกิจ

ฐานะการเงินของสหกรณ์ประมง

ส่วนของสินทรัพย์

รายการ	ปี 2562		ปี 2561		เพิ่มขึ้น/(ลดลง)	
	ล้านบาท	ร้อยละ	ล้านบาท	ร้อยละ	ล้านบาท	ร้อยละ/เท่า
สินทรัพย์						
สินทรัพย์หมุนเวียน						
เงินสดและเงินฝากธนาคาร	317.52	27.29	235.05	20.53	82.47	35.09
เงินฝากสหกรณ์อื่น	4.28	0.37	6.70	0.58	(2.42)	(36.12)
เงินส่งชำระหนี้ระหว่างทาง	0.61	0.05	-	-	0.61	100
เงินลงทุนระยะสั้น	0.01	0.00	0.15	0.01	(0.14)	(93.33)
เงินให้กู้ยืมระยะสั้น-สุทธิ	145.29	12.49	146.69	12.81	(1.40)	(0.95)
ลูกหนี้ระยะสั้น-สุทธิ	134.79	11.58	100.77	8.80	34.02	33.76
สินค้าคงเหลือ	40.23	3.46	32.98	2.88	7.25	21.98
สินทรัพย์หมุนเวียนอื่น	23.06	1.98	143.93	12.57	(120.87)	(83.98)
รวมสินทรัพย์หมุนเวียน	665.79	57.22	666.27	58.18	(0.48)	(0.07)
สินทรัพย์ไม่หมุนเวียน						
เงินลงทุนระยะยาว	0.81	0.07	0.93	0.08	(0.12)	(11.83)
เงินให้กู้ยืมระยะยาว-สุทธิ	116.70	10.03	131.30	11.47	(14.60)	(11.12)
ลูกหนี้ระยะยาว-สุทธิ	2.44	0.21	2.79	0.24	(0.35)	(12.54)
ที่ดิน อาคารและอุปกรณ์-สุทธิ	165.29	14.20	142.55	12.45	22.73	15.95
สินทรัพย์ไม่มีตัวตน	171.05	14.70	189.81	16.58	(18.76)	(9.88)
สินทรัพย์ไม่หมุนเวียนอื่น	41.56	3.57	11.45	1.00	30.10	262.88
รวมสินทรัพย์ไม่หมุนเวียน	497.85	42.78	478.83	41.82	19.01	3.97
รวมสินทรัพย์ทั้งสิ้น	1,163.64	100	1,145.10	100	18.53	1.62

รายการ	ปี 2562		ปี 2561		เพิ่มขึ้น/(ลดลง)	
	ล้านบาท	ร้อยละ	ล้านบาท	ร้อยละ	ล้านบาท	ร้อยละ/เท่า
หนี้สินและทุนของสหกรณ์						
หนี้สินหมุนเวียน						
เงินเบิกเกินบัญชีและเงินกู้ยืมระยะสั้น	163.01	14.01	156.07	13.63	6.94	4.45
เจ้าหนี้การค้าและตัวเงินจ่าย	52.70	4.53	88.09	7.69	(35.39)	(40.17)
ส่วนของหนี้ถึงกำหนดชำระในหนึ่งปี	148.27	12.74	146.80	12.82	1.47	1.00
เงินรับฝาก	130.65	11.23	122.42	10.69	8.23	6.72
ค่าบำรุงสันนิบาตสหกรณ์	0.48	0.04	0.58	0.05	(0.10)	(17.24)
หนี้สินหมุนเวียนอื่นๆ	478.32	41.11	494.65	43.20	(16.33)	(3.30)
รวมหนี้สินหมุนเวียน	973.43	83.65	1,008.61	88.08	(35.18)	(48.55)
หนี้สินไม่หมุนเวียน						
เงินกู้ยืมระยะยาว	4.84	0.42	5.10	0.44	(0.26)	(5.10)
เจ้าหนี้ค่าเช่าซื้อสินทรัพย์	0.18	0.02	0.91	0.08	(0.73)	(80.22)
หนี้สินไม่หมุนเวียนอื่นๆ	102.23	8.79	75.00	6.55	27.23	36.31
รวมหนี้สินไม่หมุนเวียน	107.25	9.22	81.01	7.07	26.24	32.39
รวมหนี้สินทั้งสิ้น	1,080.68	92.87	1,089.62	95.15	(8.94)	(0.82)
ทุนของสหกรณ์						
ทุนเรือนหุ้น	258.18	22.19	243.25	21.24	14.93	6.14
ทุนสำรอง	156.66	13.46	151.70	13.25	4.96	3.27
ทุนสะสมตามข้อบังคับ ระเบียบอื่นๆ	65.54	5.63	51.21	4.47	14.33	27.98
กำไร (ขาดทุน) จากเงินลงทุนที่ยังไม่เกิดขึ้น	0.07	0.01	0.08	0.01	(0.01)	(12.50)
ส่วนเกินทุนจากการตีราคาสินทรัพย์	0.56	0.05	-	-	0.56	-
(ขาดทุนสะสม)*	(432.82)	(37.20)	(383.74)	(33.51)	(49.08)	(12.79)
กำไรสุทธิ**	34.77	2.99	(7.02)	(0.61)	41.79	5.95 เท่า
รวมทุนของสหกรณ์	82.96	7.13	55.48	4.85	27.48	49.53
รวมหนี้สินและทุน	1,163.64	100	1,145.10	100	18.54	1.62

หมายเหตุ : * ขาดทุนสะสม หมายถึง ผลของขาดทุนสุทธิประจำปีที่เกิดขึ้นกว่าทุนสำรอง

** กำไรสุทธิ หมายถึง ยอดคงเหลือของกำไรที่นำไปชดเชยขาดทุนสะสมแล้ว

ปี 2562 สหกรณ์ประมงมีสินทรัพย์ทั้งสิ้น จำนวน 1,163.64 ล้านบาท เพิ่มขึ้นจากปี 2561 ร้อยละ 1.62 ประกอบด้วยสินทรัพย์หมุนเวียน จำนวน 665.79 ล้านบาท คิดเป็นร้อยละ 57.22 ของสินทรัพย์ทั้งสิ้น ลดลงจากปีก่อน ร้อยละ 0.07 และสินทรัพย์ไม่หมุนเวียน จำนวน 497.85 ล้านบาท คิดเป็นร้อยละ 42.78 ของสินทรัพย์ทั้งสิ้น เพิ่มขึ้นจากปีก่อนร้อยละ 3.97

หากพิจารณาเปรียบเทียบโครงสร้างเงินลงทุนสหกรณ์ประมง พบว่า เกือบทั้งหมด ร้อยละ 92.87 เป็นหนี้สิน โดยเป็นหนี้สินหมุนเวียนถึง ร้อยละ 83.65 ที่เหลือเป็นหนี้สินไม่หมุนเวียน ส่วนทุนของสหกรณ์ ร้อยละ 7.13 ของ ทุนดำเนินงานทั้งสิ้น ซึ่งส่วนใหญ่ร้อยละ 37.20 เป็นการขาดทุนสะสม แม้สหกรณ์ประมงจะมีทุนเรือนหุ้น ร้อยละ 22.19 และทุนสำรองร้อยละ 13.46 ก็ตาม

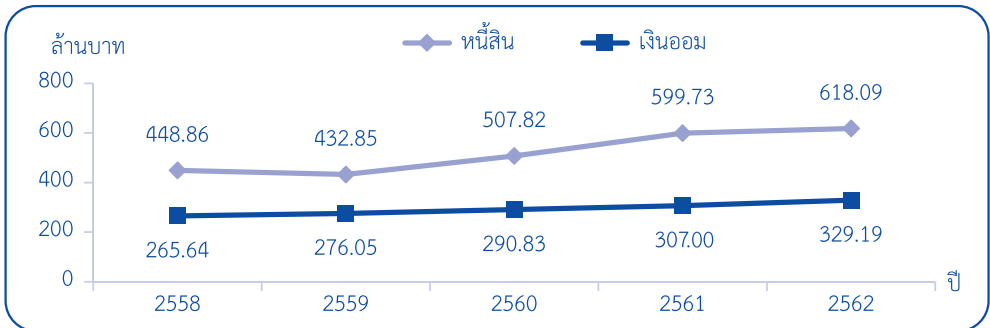
ฐานะการเงินของสมาชิก

รายการ	ปี 2562	ปี 2561	เพิ่มขึ้น/(ลดลง) ร้อยละ
เงินออมของสมาชิก (ล้านบาท)	329.19	307.00	7.23
เงินออมเฉลี่ยต่อสมาชิก (บาท)	27,327.93	20,252.00	34.94
หนี้สินของสมาชิก (ล้านบาท)	618.09	599.73	3.06
หนี้สินเฉลี่ยต่อสมาชิก (บาท)	51,310.72	39,562.64	29.69
หนี้สินเฉลี่ยต่อสมาชิกมากกว่าเงินออมเฉลี่ยต่อสมาชิก	23,982.79	19,310.64	24.19

ในปี 2562 สมาชิกสหกรณ์ประมงมีการสะสมเงินออมไว้กับสหกรณ์จำนวนเงิน 329.19 ล้านบาท เพิ่มขึ้นจากปีก่อนร้อยละ 7.23 ประกอบด้วยเงินสะสมค่าหุ้น จำนวน 258.18 ล้านบาท และเงินรับฝากจากสมาชิก จำนวน 71.02 ล้านบาท ส่งผลให้เงินออมเฉลี่ยต่อสมาชิกเท่ากับ 27,327.93 บาท เพิ่มขึ้นจากปีก่อนร้อยละ 34.94 สำหรับหนี้สินของสมาชิกมีจำนวน 618.09 ล้านบาท เพิ่มขึ้นจากปีก่อนร้อยละ 29.69 ส่งผลให้หนี้สินเฉลี่ยต่อสมาชิกเท่ากับ 51,310.72 บาท เพิ่มขึ้นจากปีก่อนร้อยละ 29.69

หากพิจารณาฐานะการเงินของสมาชิกสหกรณ์ประมงปี 2562 พบว่า สมาชิกมีหนี้สินเฉลี่ยมากกว่าเงินออมเฉลี่ย 23,982.79 บาทต่อคน ซึ่งเพิ่มขึ้นจากปี 2561 ร้อยละ 24.19

แสดงการเปรียบเทียบเงินออมและหนี้สินของสมาชิกในรอบ 5 ปี (ปี 2558-2562)



หากพิจารณาในรอบ 5 ปี (ปี 2558-2562) พบว่า ตั้งแต่ 2558 สมาชิกสหกรณ์ประมงมีหนี้สินมากกว่าเงินออมอย่างต่อเนื่องทุกปี

ผลการดำเนินงานของสหกรณ์

รายการ	ปี 2562		ปี 2561		เพิ่มขึ้น/(ลดลง)	
	ล้านบาท	ร้อยละ	ล้านบาท	ร้อยละ/เท่า	ล้านบาท	ร้อยละ/เท่า
รายได้จากการขายและบริการ	1,509.83	97.63	1,340.07	97.87	169.76	12.67
รายได้เฉพาะธุรกิจ	18.05	1.17	12.94	0.94	5.11	39.49
รายได้อื่น	18.51	1.20	16.29	1.19	2.22	13.63
รายได้ทั้งสิ้น	1,546.39	100	1,369.30	100	177.09	12.93
ต้นทุนขาย/บริการ	1,343.62	87.57	1,198.38	87.51	145.24	12.12
ค่าใช้จ่ายเฉพาะธุรกิจ	131.12	8.55	106.08	7.75	25.04	23.60
ค่าใช้จ่ายในการดำเนินงาน	59.56	3.88	71.86	5.25	(12.30)	(17.12)
ค่าใช้จ่ายทั้งสิ้น	1,534.30	99.22	1,376.32	1.01 เท่า	157.98	11.48
กำไร (ขาดทุน) สุทธิ	12.09	0.78	(7.02)	(0.51)	19.11	2.72

วิเคราะห์ผลการดำเนินงาน

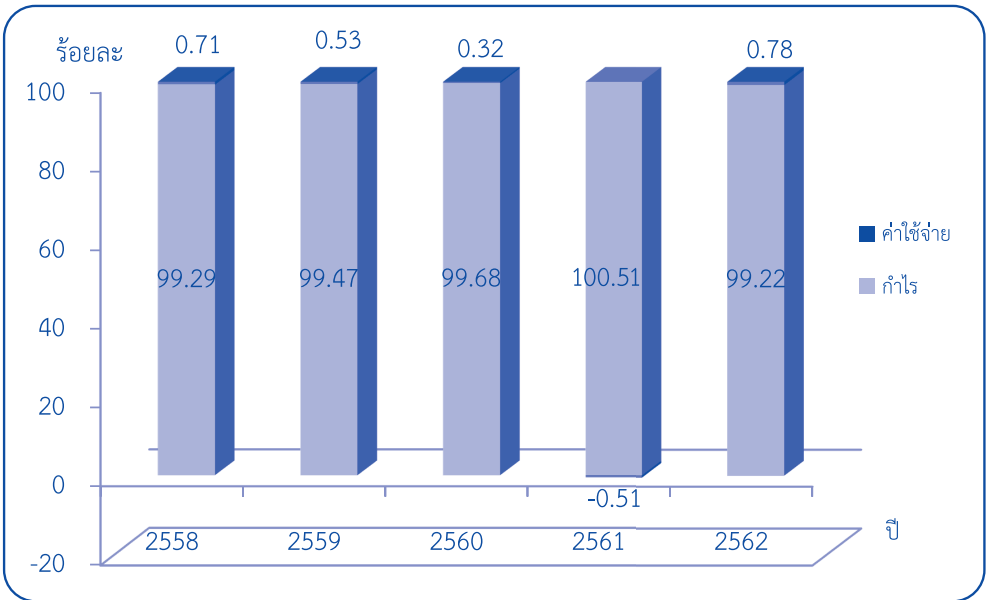
ผลการดำเนินงาน	ปี 2562			ปี 2561		
	สหกรณ์		จำนวนเงิน (ล้านบาท)	สหกรณ์		จำนวนเงิน (ล้านบาท)
	แห่ง	ร้อยละ		แห่ง	ร้อยละ	
สหกรณ์ที่มีผลกำไรสุทธิ	43	65.15	40.52	43	58.11	30.24
สหกรณ์ที่มีผลขาดทุนสุทธิ	23	34.85	(28.43)	30	40.54	(37.26)
สหกรณ์ที่ไม่แสดงผลกำไรหรือขาดทุน	-	-	-	1	1.35	-
รวม	66	100	12.09	74	100	(7.02)

การดำเนินธุรกิจของสหกรณ์ประมงปี 2562 มีรายได้ทั้งสิ้น 1,546.39 ล้านบาท เพิ่มขึ้นจากปีก่อน ร้อยละ 12.93 ประกอบด้วย รายได้จากการขายและบริการ ร้อยละ 97.63 ล้านบาท เพิ่มขึ้นร้อยละ 12.67 รายได้เฉพาะธุรกิจ ร้อยละ 1.17 และรายได้อื่น ร้อยละ 1.20

สำหรับค่าใช้จ่ายทั้งสิ้น จำนวน 1,534.30 ล้านบาท เพิ่มขึ้นร้อยละ 11.48 ประกอบด้วย ต้นทุนขาย/บริการ ร้อยละ 87.57 ค่าใช้จ่ายเฉพาะธุรกิจ ร้อยละ 8.55 และค่าใช้จ่ายในการดำเนินงาน ร้อยละ 3.88

สหกรณ์ประมงดำเนินงานมีกำไร จำนวน 12.09 ล้านบาท หากวิเคราะห์ผลการดำเนินงาน พบว่าสหกรณ์มีผลกำไรสุทธิ จำนวน 43 แห่ง คิดเป็นร้อยละ 65.15 ของจำนวนสหกรณ์ทั้งสิ้น เป็นเงิน 40.52 ล้านบาท สหกรณ์ที่มีผลขาดทุนสุทธิ จำนวน 23 แห่ง คิดเป็นร้อยละ 34.85 ของจำนวนสหกรณ์ทั้งสิ้น เป็นเงิน 28.43 ล้านบาท

แสดงผลการดำเนินงานในรอบ 5 ปี (ปี 2558 – 2562)



หากพิจารณาผลการดำเนินงานของสหกรณ์ประมงในรอบ 5 ปี (ปี 2558 – 2562) พบว่าอัตราค่าใช้จ่ายเพิ่มขึ้นตั้งแต่ปี 2558 – 2561 โดยในปี 2561 มีอัตราค่าใช้จ่ายสูงกว่ารายได้ และลดลงในปี 2562 ส่งผลให้มีกำไรสุทธิ ร้อยละ 0.78 อย่างไรก็ตามสหกรณ์ประมงยังประสบปัญหาด้านค่าใช้จ่ายที่สูงมากเกือบเท่ารายได้ทุกปี ส่งผลให้อัตรากำไรไม่เกินร้อยละ 1 ต่อเนื่องทุกปี

เปรียบเทียบข้อมูลและอัตราส่วนทางการเงินของสหกรณ์ประม

ข้อมูล/อัตราส่วนทางการเงิน	หน่วยวัด	ปี 2562	ปี 2561
จำนวนสหกรณ์ (ที่รวบรวมได้)	แห่ง	66	74
จำนวนสมาชิก	คน	12,046	15,159
ทุนดำเนินงาน	ล้านบาท	1,163.64	1,145.10
มิติที่ 1 ความเพียงพอของเงินทุนต่อความเสี่ยง (Capital Strength)			
1.1 อัตราส่วนหนี้สินต่อทุนของสหกรณ์	เท่า	13.03	19.64
1.2 อัตราส่วนทุนสำรองต่อสินทรัพย์	เท่า	0.13	0.13
1.3 อัตราการเติบโตของสหกรณ์	%	49.53	17.89
1.4 อัตราการเติบโตของหนี้	%	(0.82)	31.05
1.5 อัตราผลตอบแทนต่อส่วนของทุน	%	17.47	(13.69)
มิติที่ 2 คุณภาพของสินทรัพย์ (Asset Quality)			
2.1 อัตราการค้างชำระของลูกค้า	%	44.35	36.23
2.2 อัตราหมุนของสินทรัพย์	รอบ	1.31	1.32
2.3 อัตราผลตอบแทนต่อสินทรัพย์	%	1.05	(0.69)
2.4 อัตราการเติบโตของสินทรัพย์	%	1.62	30.34
มิติที่ 3 ชีตความสามารถในการบริหาร (Management Ability)			
3.1 อัตราการเติบโตของธุรกิจ	%	5.58	4.91
มิติที่ 4 การทำกำไร (Earning Sufficiency)			
4.1 กำไร (ขาดทุน) ต่อสมาชิก	บาท/คน	1,003.81	(436.01)
4.2 เงินออมต่อสมาชิก	บาท/คน	27,327.93	20,252.31
4.3 หนี้สินต่อสมาชิก	บาท/คน	51,310.72	39,562.96
4.4 อัตราค่าใช้จ่ายดำเนินงานต่อกำไรก่อนหักค่าใช้จ่ายดำเนินงาน	%	83.12	(1.10 เท่า)
4.5 อัตราการเติบโตของทุนสำรอง	%	3.27	9.18
4.6 อัตราการเติบโตของกำไรสุทธิ	%	2.72	(2.66 เท่า)
4.7 อัตรากำไรสุทธิ *	%	0.80	(0.52)
มิติที่ 5 สภาพคล่อง (Liquidity)			
5.1 อัตราส่วนทุนหมุนเวียน	เท่า	0.68	0.66
5.2 อัตราหมุนของสินค้า	ครั้ง	16.69	17.50
5.3 อายุเฉลี่ยของสินค้า	วัน	21.87	20.86
5.4 อัตราลูกหนี้ระยะสั้นที่ชำระได้ตามกำหนด	%	55.65	63.77

หมายเหตุ : * อัตรากำไรสุทธิ คำนวณจาก กำไรสุทธิ หารด้วย รายได้จากการขาย/บริการ และคูณด้วย 100



กลุ่มวิเคราะห์ข้อมูลทางการเงิน ศูนย์เทคโนโลยีสารสนเทศและการสื่อสาร

กรมตรวจบัญชีสหกรณ์ กระทรวงเกษตรและสหกรณ์

www.cad.go.th โทร. 0-2628-5240-59 ต่อ 4302-4308