



สารสนเทศน่ารู้ทางการเงิน

สภกรณ์ออมทรัพย์



ประจำปี 2562

สหกรณ์ออมทรัพย์ เกิดจากการรวมกันของคณะบุคคล เพื่อช่วยเหลือซึ่งกันและกันทางด้านเศรษฐกิจ ส่งเสริมให้บุคคลที่เป็นสมาชิกรู้จักการออม และสามารถให้บริการเงินกู้แก่สมาชิก เพื่อนำไปใช้จ่ายยามเดือดร้อนและจำเป็น เป็นสหกรณ์ที่มีรูปแบบสถาบันการเงิน และมีความแตกต่างจากสหกรณ์ประเภทอื่น คือ มีการหักเงินสะสมค่าหุ้น รวมทั้งภาระหนี้สินจากเงินได้รายเดือนของสมาชิก และเนื่องจากสหกรณ์ออมทรัพย์จะตั้งขึ้นในกลุ่มอาชีพต่างๆ กัน จึงมีจำนวนสมาชิกและทุนดำเนินงานแตกต่างกัน บางแห่งบริหารเงินทุนด้วยเงินสะสมค่าหุ้นและเงินรับฝากแต่บางแห่งมีทุนไม่เพียงพออาจต้องกู้ยืม เพื่ออำนวยความสะดวกให้สมาชิกโดยรวม สหกรณ์ออมทรัพย์ที่จัดแบ่งประเภทย่อย แยกตามอาชีพ ได้แก่ สหกรณ์ออมทรัพย์ครู สหกรณ์ออมทรัพย์มหาวิทยาลัย สหกรณ์ออมทรัพย์ราชการอื่น สหกรณ์ออมทรัพย์ตำรวจ สหกรณ์ออมทรัพย์ทหาร สหกรณ์ออมทรัพย์โรงพยาบาล/สาธารณสุข สหกรณ์ออมทรัพย์รัฐวิสาหกิจ สหกรณ์ออมทรัพย์เอกชนและอื่นๆ

สารสนเทศนำร่องทางการเงินของสหกรณ์ออมทรัพย์เป็นส่วนหนึ่งของกรวิเคราะห์ข้อมูล จากผลการดำเนินงาน และฐานะการเงินของสหกรณ์ออมทรัพย์ทั่วประเทศ ประจำปี 2562 โดยรวบรวมข้อมูลสิ้นสุด วันที่ 30 พฤศจิกายน 2562 สหกรณ์ออมทรัพย์ (ไม่รวมชุมนุมสหกรณ์) ที่ดำเนินธุรกิจ ไม่ดำเนินธุรกิจ และหยุดดำเนินธุรกิจ มีจำนวนทั้งสิ้น 1,375 แห่ง สมาชิกทั้งสิ้น 3.33 ล้านคน ส่วนใหญ่ประสบความสำเร็จในการดำเนินงาน โดยมีผลกำไรสุทธิ จำนวน 1,344 แห่ง คิดเป็นร้อยละ 97.74 ของจำนวนสหกรณ์ทั้งสิ้น มูลค่าสินทรัพย์รวม 2.81 ล้านล้านบาท เพิ่มขึ้นจากปี 2561 ร้อยละ 6.84

การดำเนินธุรกิจในรอบปี 2562 มีมูลค่าทั้งสิ้น 1.76 ล้านล้านบาท เพิ่มขึ้นจากปี 2561 ร้อยละ 3.08 โดยธุรกิจสินเชื่อมีมูลค่าสูงสุดคิดเป็นร้อยละ 64.99 ของมูลค่าธุรกิจทั้งสิ้น ผลการดำเนินงานมีรายได้รวม 155,727.45 ล้านบาท ค่าใช้จ่ายรวม 65,623.55 ล้านบาท มีกำไรสุทธิ 90,103.90 ล้านบาท คิดเป็นร้อยละ 57.86 ของรายได้รวมทั้งสิ้น เพิ่มขึ้นจากปี 2561 ร้อยละ 6.75 โครงสร้างเงินทุน จำนวน 2.81 ล้านล้านบาท ประกอบด้วยหนี้สิน ร้อยละ 52.85 และทุนของสหกรณ์ ร้อยละ 47.15 หนี้สินดังกล่าวเป็นเงินรับฝากจากสมาชิก ร้อยละ 35.32 เงินกู้ยืมและเครดิตการค้า ร้อยละ 14.98 เงินรับฝากจากสหกรณ์อื่นและหนี้สินอื่น ร้อยละ 2.55 ด้านการใช้เงินทุนดังกล่าวส่วนใหญ่เป็นเงินให้กู้ยืมจำนวนเงิน 2.12 ล้านล้านบาท คิดเป็นร้อยละ 75.27 ของทุนดำเนินงาน ซึ่งสหกรณ์ออมทรัพย์มีสินทรัพย์ต่อคุณภาพหรือหนี้ที่ไม่ก่อให้เกิดรายได้ (NPL) จากการให้เงินกู้ยืม จำนวนเงิน 5,959.91 ล้านบาท คิดเป็นร้อยละ 0.28 ของลูกหนี้เงินให้กู้ยืม

สหกรณ์ออมทรัพย์มีมูลค่าธุรกิจสินเชื่อเกือบ 2 ใน 3 ของมูลค่าธุรกิจรวมทั้งสิ้น โดยในปี 2562 การให้สหกรณ์อื่นกู้มีมูลค่าธุรกิจเพิ่มขึ้นมากเกือบเท่าตัว ดังนั้นผู้บริหารสหกรณ์ต้องระมัดระวังในการปล่อยกู้ให้เป็นไปตามกฎระเบียบของสหกรณ์ และต้องพิจารณาถึงเสถียรภาพของสหกรณ์อื่นที่กู้ยืมเงินเรา โดยเฉพาะความสามารถในการจ่ายชำระหนี้คืน เพื่อป้องกันความเสียหายและขาดสภาพคล่องทางการเงินที่อาจเกิดขึ้นกับสหกรณ์ที่กู้ยืม หากสหกรณ์อื่นที่กู้เงินไปไม่สามารถจ่ายชำระหนี้คืนได้

รูปแบบการดำเนินงานของสหกรณ์

สหกรณ์ออมทรัพย์ เป็นองค์กรในรูปแบบของสถาบันการเงินที่จัดตั้งขึ้น โดยมีวัตถุประสงค์หลักในการส่งเสริมการออมและการให้บริการเงินกู้แก่สมาชิกตามความเดือดร้อนและความจำเป็นของสมาชิก ตลอดจนจัดให้มีสวัสดิการต่างๆ ตามความเหมาะสม เพื่อช่วยเหลือและอำนวยความสะดวกให้กับสมาชิก ซึ่งจะส่งผลให้สมาชิกมีคุณภาพชีวิตที่ดีขึ้น มีความกินดีอยู่ดี สมาชิกช่วยตนเองและช่วยเหลือซึ่งกันและกันตามหลักอุดมการณ์สหกรณ์

จำนวนสภกรณ และจำนวนสมาชิก

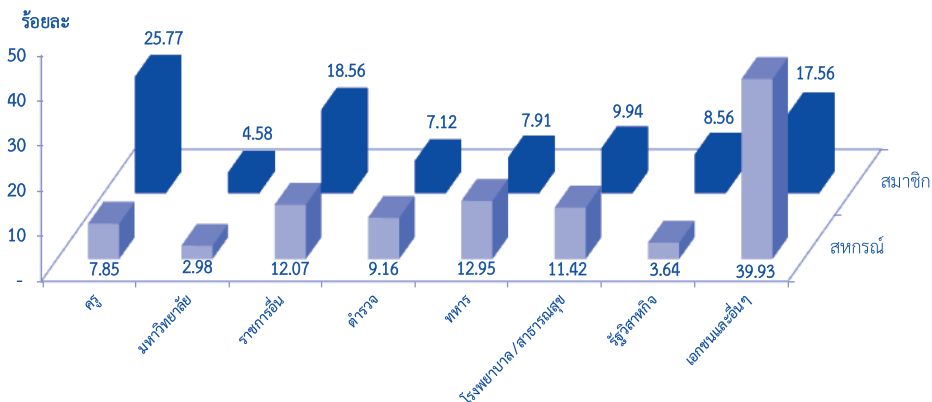
จำนวนสภกรณและจำนวนสมาชิกแยกตามประเภทย่อย

ประเภทย่อย สภกรณออมทรัพย	จำนวนสภกรณ					จำนวนสมาชิก				
	ปี 2562		ปี 2561		เพิ่มขึ้น/ (ลดลง)	ปี 2562		ปี 2561		เพิ่มขึ้น/ (ลดลง)
	แหง	ร้อยละ	แหง	ร้อยละ		คน	ร้อยละ	คน	ร้อยละ	
ครู	108	7.85	111	7.96	(2.70)	858,839	25.77	836,514	25.55	2.67
มหาวิทยาลัย	41	2.98	41	2.94	0.00	152,701	4.58	149,011	4.55	2.48
ราชการอื่น	166	12.07	168	12.05	(1.19)	618,314	18.56	611,161	18.67	1.17
ตำรวจ	126	9.16	126	9.04	0.00	237,261	7.12	233,238	7.12	1.72
ทหาร	178	12.95	178	12.77	0.00	263,661	7.91	259,359	7.92	1.66
โรงพยาบาล/สาธารณสุข	157	11.42	157	11.26	0.00	331,093	9.94	319,929	9.77	3.49
รัฐวิสาหกิจ	50	3.64	52	3.73	(3.85)	285,221	8.56	283,611	8.66	0.57
เอกชนและอื่นๆ	549	39.93	561	40.25	(2.14)	585,270	17.56	581,267	17.76	0.69
รวม	1,375	100	1,394	100	(1.36)	3,332,360	100	3,274,090	100	1.78

ปี 2562 สภกรณออมทรัพย (ไมรวมชุมนุมสภกรณ) มีจำนวนสภกรณทั้งสิ้น 1,375 แหง ลดลงจากปี 2561 ร้อยละ 1.36 และมีสมาชิกคงเหลือทั้งสิ้น 3,332,360 คน เพิ่มขึ้นจากปี 2561 ร้อยละ 1.78

หากวิเคราะห์ตามประเภทย่อย พบวา ปี 2562 ไมมีสภกรณออมทรัพยประเภทใดที่มีจำนวนสภกรณเพิ่มขึ้นจากปี 2561 แตสภกรณออมทรัพยทุกประเภทกลับมีจำนวนสมาชิกเพิ่มขึ้นจากปี 2561

แสดงร้อยละของจำนวนสภกรณและจำนวนสมาชิก ประจำปี 2562

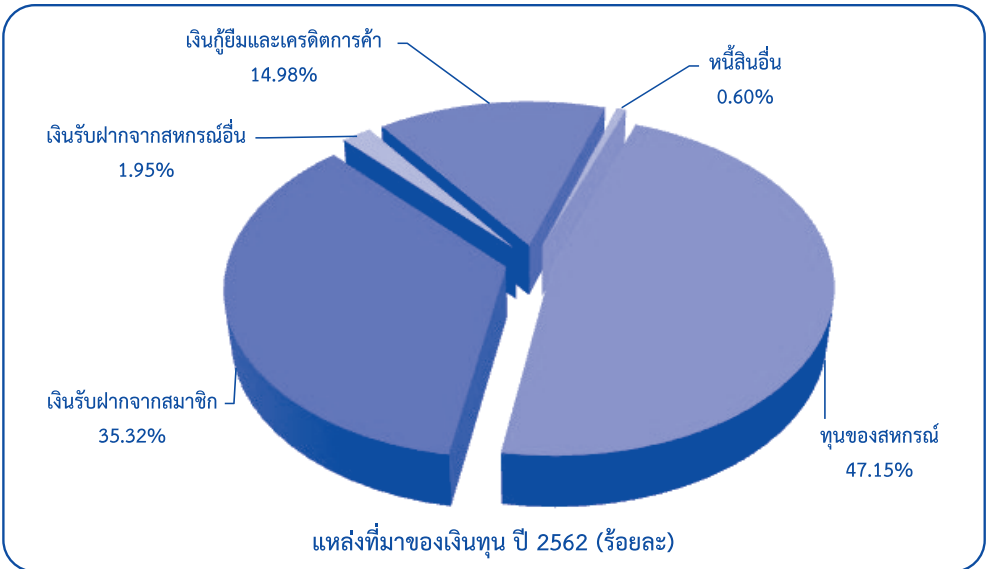


การบริหารเงินทุนของสหกรณ์

แหล่งที่มาของเงินทุน

แหล่งที่มา	ปี 2562		ปี 2561		เพิ่มขึ้น/(ลดลง) ร้อยละ
	ล้านบาท	ร้อยละ	ล้านบาท	ร้อยละ	
ทุนของสหกรณ์	1,327,096.78	47.15	1,227,985.60	46.61	8.07
เงินรับฝากจากสมาชิก	994,245.28	35.32	906,953.26	34.43	9.62
เงินรับฝากจากสหกรณ์อื่น	54,773.10	1.95	67,077.79	2.55	(18.34)
เงินกู้ยืมและเครดิตการค้า	421,651.61	14.98	416,294.18	15.80	1.29
หนี้สินอื่น	16,835.99	0.60	16,166.88	0.61	4.14
รวมทั้งสิ้น	2,814,602.76	100	2,634,477.71	100	6.84

ปี 2562 สหกรณ์ออมทรัพย์มีทุนดำเนินงาน จำนวนเงิน 2.81 ล้านบาท เพิ่มขึ้นจากปี 2561 ร้อยละ 6.84 ทุนดำเนินงานดังกล่าว ส่วนใหญ่เป็นทุนของสหกรณ์ ร้อยละ 47.15 เงินรับฝากจากสมาชิก ร้อยละ 35.32 เงินกู้ยืมและเครดิตการค้า ร้อยละ 14.98 เงินรับฝากจากสหกรณ์อื่น ร้อยละ 1.95 และหนี้สินอื่น ร้อยละ 0.60

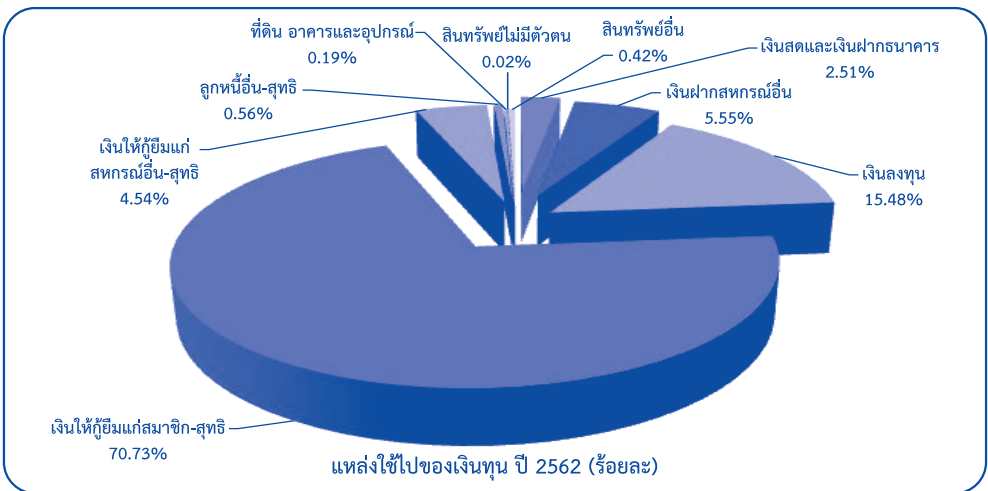


หากพิจารณาเปรียบเทียบแหล่งที่มาของเงินทุนสหกรณ์ออมทรัพย์ปี 2562 กับปี 2561 พบว่า เงินรับฝากจากสหกรณ์อื่นมีอัตราลดลง ร้อยละ 18.34 ในขณะที่แหล่งที่มาประเภทอื่นมีอัตราเพิ่มขึ้น

แหล่งใช้ไปของเงินทุน

แหล่งใช้ไป	ปี 2562		ปี 2561		เพิ่มขึ้น/(ลดลง) ร้อยละ
	ล้านบาท	ร้อยละ	ล้านบาท	ร้อยละ	
เงินสดและเงินฝากธนาคาร	70,519.18	2.51	68,166.29	2.59	3.45
เงินฝากสหกรณ์อื่น	156,322.21	5.55	134,604.04	5.11	16.13
เงินลงทุน	435,675.83	15.48	400,130.10	15.19	8.88
เงินให้กู้ยืมแก่สมาชิก-สุทธิ	1,990,787.53	70.73	1,912,859.28	72.61	4.07
เงินให้กู้ยืมแก่สหกรณ์อื่น-สุทธิ	127,756.08	4.54	88,086.92	3.34	45.03
ลูกหนี้อื่น-สุทธิ	15,659.18	0.56	14,881.96	0.56	5.22
ที่ดิน อาคารและอุปกรณ์	5,298.17	0.19	5,372.66	0.20	(1.39)
สินทรัพย์ไม่มีตัวตน	661.64	0.02	710.75	0.03	(6.91)
สินทรัพย์อื่น	11,922.94	0.42	9,665.71	0.37	23.35
รวมทั้งสิ้น	2,814,602.76	100	2,634,477.71	100	6.84

ในปี 2562 การใช้เงินทุนของสหกรณ์ส่วนใหญ่เป็นเงินให้กู้ยืมแก่สมาชิก ร้อยละ 70.73 ส่วนที่เหลือเป็นเงินลงทุน ร้อยละ 15.48 เงินฝากสหกรณ์อื่น ร้อยละ 5.55 เงินให้กู้ยืมแก่สหกรณ์อื่น ร้อยละ 4.54 เงินสดและเงินฝากธนาคาร ร้อยละ 2.51 ลูกหนี้อื่น ร้อยละ 0.56 สินทรัพย์อื่น ร้อยละ 0.42 ที่ดิน อาคาร อุปกรณ์ ร้อยละ 0.19 และสินทรัพย์ไม่มีตัวตน ร้อยละ 0.02



หากพิจารณาเปรียบเทียบการใช้ไปของเงินทุนสหกรณ์ออมทรัพย์ปี 2562 กับปี 2561 พบว่า สินทรัพย์ไม่มีตัวตน และที่ดินอาคาร/อุปกรณ์มีอัตราลดลง ในขณะที่การใช้ไปของเงินทุนประเภทอื่นมีอัตราเพิ่มขึ้น โดยเฉพาะเงินให้กู้ยืมแก่สหกรณ์อื่นที่มีอัตราเพิ่มขึ้นสูงสุดร้อยละ 45.03

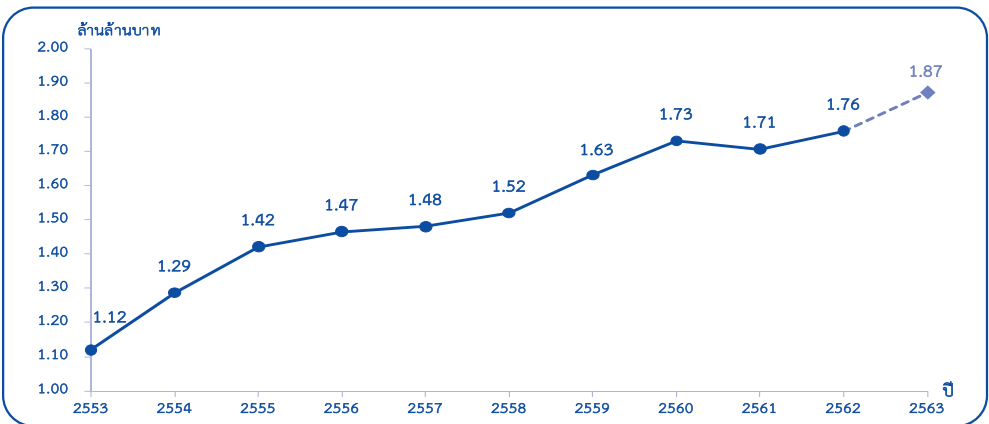
การดำเนินธุรกิจ

ประเภทธุรกิจ	ปี 2562		ปี 2561		เพิ่มขึ้น/(ลดลง)	
	ล้านบาท	ร้อยละ	ล้านบาท	ร้อยละ	ล้านบาท	ร้อยละ
สินเชื่อ	1,143,892.95	64.99	1,102,707.17	64.57	41,185.78	3.73
- สมาชิก	1,032,394.23	58.65	1,044,114.32	61.14	(11,720.09)	(1.12)
- สหกรณ์อื่น	111,498.72	6.34	58,592.85	3.43	52,905.87	90.29
รับฝากเงิน	616,336.96	35.01	604,987.38	35.43	11,349.58	1.88
- สมาชิก	565,267.56	32.11	539,284.38	31.58	25,983.18	4.82
- สหกรณ์อื่น	51,069.40	2.90	65,703.00	3.85	(14,633.60)	(22.27)
จัดหาสินค้ามาจำหน่าย	28.95	0.00	28.99	0.00	(0.04)	(0.14)
ให้บริการและส่งเสริมการเกษตร	0.00	0.00	17.10	0.00	(17.10)	-
รวมทั้งสิ้น	1,760,258.86	100	1,707,740.64	100	52,518.22	3.08

ในปี 2562 สหกรณ์ออมทรัพย์ดำเนินธุรกิจ มีมูลค่าธุรกิจรวมทั้งสิ้น 1.76 ล้านล้านบาท เฉลี่ย 146,688.24 ล้านบาท/เดือน โดยธุรกิจสินเชื่อมีมูลค่าสูงสุด 1.14 ล้านล้านบาท หรือร้อยละ 64.99 รองลงมาเป็นธุรกิจรับฝากเงิน จำนวนเงิน 0.62 ล้านล้านบาท หรือร้อยละ 35.01 และธุรกิจจัดหาสินค้ามาจำหน่าย จำนวนเงิน 28.95 ล้านบาท ตามลำดับ

เมื่อเปรียบเทียบมูลค่าธุรกิจรวมของปี 2562 กับปี 2561 พบว่า มูลค่าธุรกิจรวมปี 2562 มีอัตราเพิ่มขึ้น จากปี 2561 ร้อยละ 3.08 โดยธุรกิจสินเชื่อ-ให้กู้ยืมแก่สหกรณ์อื่นมีอัตราเพิ่มขึ้นสูงสุดถึงร้อยละ 90.29

แสดงการเปรียบเทียบ มูลค่าธุรกิจของสหกรณ์ออมทรัพย์ ในรอบ 10 ปี (ปี 2553 - 2562) และคาดการณ์ปี 2563



มูลค่าธุรกิจในรอบ 10 ปีที่ผ่านมา ตั้งแต่ปี 2553 - 2560 เพิ่มขึ้นอย่างต่อเนื่องทุกปี แต่ลดลงในปี 2561 และกลับมาเพิ่มขึ้นในปี 2562 และคาดการณ์ว่าปี 2563 สหกรณ์ออมทรัพย์จะมีมูลค่าธุรกิจเพิ่มขึ้น โดยอยู่ที่ประมาณ 1.87 ล้านล้านบาท

ฐานะการเงินของสหกรณ์

รายการ	ปี 2562		ปี 2561		เพิ่มขึ้น/(ลดลง)	
	ล้านบาท	ร้อยละ	ล้านบาท	ร้อยละ	ล้านบาท	ร้อยละ/เท่า
สินทรัพย์						
สินทรัพย์หมุนเวียน						
เงินสดและเงินฝากธนาคาร	70,519.18	2.51	68,166.29	2.59	2,352.89	3.45
เงินฝากสหกรณ์อื่น	156,322.21	5.55	134,604.04	5.11	21,718.17	16.13
เงินส่งชำระหนี้ระหว่างทาง	42.56	0.00	17.60	0.00	24.96	1.42 เท่า
เงินลงทุนระยะสั้น	70,851.02	2.52	67,378.70	2.56	3,472.32	5.15
เงินให้กู้ยืมระยะสั้น - สุทธิ	233,993.99	8.31	202,293.04	7.68	31,700.95	15.67
ลูกหนี้ระยะสั้น - สุทธิ	15,315.80	0.54	14,881.96	0.56	433.84	2.92
ดอกเบี้ยเงินให้กู้ค้างรับ - สุทธิ	1,304.91	0.05	1,227.14	0.05	77.77	6.34
สินทรัพย์หมุนเวียนอื่น	10,336.14	0.37	8,266.68	0.31	2,069.46	25.03
รวมสินทรัพย์หมุนเวียน	558,685.81	19.85	496,835.45	18.86	61,850.36	12.45
สินทรัพย์ไม่หมุนเวียน						
เงินลงทุนระยะยาว	364,824.81	12.96	332,751.40	12.63	32,073.41	9.64
เงินให้กู้ยืมระยะยาว - สุทธิ	1,884,549.62	66.96	1,798,653.16	68.27	85,896.46	4.78
ลูกหนี้ระยะยาว - สุทธิ	343.38	0.01	0.00	0.00	343.38	NA
ที่ดิน อาคาร และอุปกรณ์ - สุทธิ	5,298.17	0.19	5,372.66	0.20	(74.49)	(1.39)
สินทรัพย์ไม่มีตัวตน	661.64	0.02	710.75	0.03	(49.11)	(6.91)
สินทรัพย์ไม่หมุนเวียนอื่น	239.33	0.01	154.29	0.01	85.04	55.12
รวมสินทรัพย์ไม่หมุนเวียน	2,255,916.95	80.15	2,137,642.26	81.14	118,274.69	5.53
รวมสินทรัพย์	2,814,602.76	100	2,634,477.71	100	180,125.05	6.84

ปี 2562 สหกรณ์ออมทรัพย์มีสินทรัพย์ทั้งสิ้น 2.81 ล้านล้านบาท เพิ่มขึ้นจากปี 2561 ร้อยละ 6.84 ประกอบด้วย สินทรัพย์หมุนเวียน จำนวน 0.56 ล้านล้านบาท คิดเป็นร้อยละ 19.85 ของสินทรัพย์ทั้งสิ้น เพิ่มขึ้นจากปี 2561 ร้อยละ 12.45 และสินทรัพย์ไม่หมุนเวียน จำนวน 2.25 ล้านล้านบาท คิดเป็นร้อยละ 80.15 ของสินทรัพย์ทั้งสิ้น เพิ่มขึ้นจากปี 2561 ร้อยละ 5.53

หากพิจารณาเปรียบเทียบโครงสร้างของสินทรัพย์ปี 2562 กับปี 2561 พบว่า ในปี 2562 สหกรณ์ออมทรัพย์ มีสัดส่วนสินทรัพย์หมุนเวียนสูงกว่าปี 2561 ซึ่งส่วนใหญ่มาจากการเพิ่มขึ้นของเงินให้กู้ยืมระยะสั้น

รายการ	ปี 2562		ปี 2561		เพิ่มขึ้น/(ลดลง)	
	ล้านบาท	ร้อยละ	ล้านบาท	ร้อยละ	ล้านบาท	ร้อยละ/เท่า
หนี้สินและทุนของสหกรณ์						
หนี้สินหมุนเวียน						
เงินเบิกเกินบัญชีธนาคารและเงินกู้ระยะสั้น	205,327.71	7.29	263,922.55	10.01	(58,594.84)	(22.20)
ส่วนของหนี้สินไม่หมุนเวียนที่ถึงกำหนด	59,030.83	2.10	27,591.13	1.05	31,439.70	1.14 เท่า
ชำระภายในหนึ่งปี						
เงินรับฝาก	1,049,018.38	37.27	974,031.05	36.97	74,987.33	7.70
ค่าบำรุงสันนิบาตสหกรณ์ค้างจ่าย	4.01	0.00	192.14	0.01	(188.13)	(97.91)
หนี้สินหมุนเวียนอื่น	12,283.10	0.44	11,791.28	0.45	491.82	4.17
รวมหนี้สินหมุนเวียน	1,325,664.03	47.10	1,277,528.15	48.49	48,135.88	3.77
หนี้สินไม่หมุนเวียน						
เงินกู้ยืมระยะยาว	157,292.89	5.59	124,778.93	4.74	32,513.96	26.06
เจ้าหนี้ค่าเช่าซื้อสินทรัพย์	0.18	0.00	1.57	0.00	(1.39)	(88.54)
หนี้สินไม่หมุนเวียนอื่น	4,548.88	0.16	4,183.46	0.16	365.42	8.73
รวมหนี้สินไม่หมุนเวียน	161,841.95	5.75	128,963.96	4.90	32,877.99	25.49
รวมหนี้สิน	1,487,505.98	52.85	1,406,492.11	53.39	81,013.87	5.76
ทุนของสหกรณ์						
ทุนเรือนหุ้น	1,105,443.69	39.28	1,021,409.71	38.77	84,033.98	8.23
ทุนสำรอง	111,890.13	3.98	99,861.50	3.79	12,028.63	12.05
ทุนสะสมตามข้อบังคับ ระเบียบและอื่นๆ	11,060.33	0.39	10,172.59	0.39	887.74	8.73
กำไร (ขาดทุน) จากเงินลงทุนที่ยังไม่เกิดขึ้น	9,855.93	0.35	13,345.86	0.51	(3,489.93)	(26.15)
ส่วนเกินทุนจากการตีราคาสินทรัพย์	56.14	0.00	5.19	0.00	50.95	9.82 เท่า
(ขาดทุนสะสม)*	(1,371.39)	(0.05)	(1,213.10)	(0.05)	(158.29)	13.05
กำไรสุทธิ**	90,161.95	3.20	84,403.85	3.20	5,758.10	6.82
รวมทุนของสหกรณ์	1,327,096.78	47.15	1,227,985.60	46.61	99,111.18	8.07
รวมหนี้สินและทุนของสหกรณ์	2,814,602.76	100	2,634,477.71	100	180,125.05	6.84

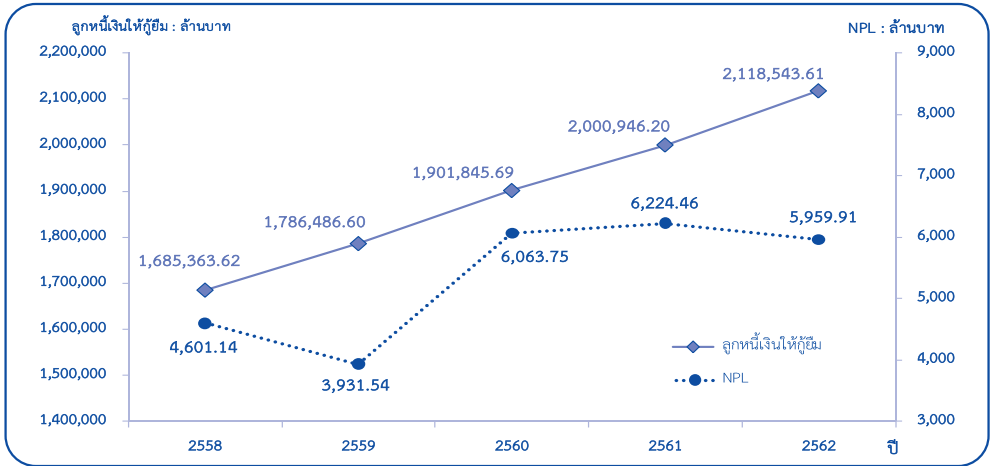
หมายเหตุ : * ขาดทุนสะสม หมายถึง ผลของขาดทุนสุทธิประจำปีที่เกิดขึ้นกว่าทุนสำรอง

** กำไรสุทธิ หมายถึง ยอดคงเหลือของกำไรที่นำไปชดเชยขาดทุนสะสมแล้ว

ปี 2562 สหกรณ์ออมทรัพย์มีทุนดำเนินงานทั้งสิ้น 2.81 ล้านล้านบาท ประกอบด้วย หนี้สินจำนวน 1.49 ล้านล้านบาท คิดเป็นร้อยละ 52.85 ของทุนดำเนินงานทั้งสิ้น เพิ่มขึ้นจากปี 2561 ร้อยละ 5.76 ประกอบด้วย หนี้สินหมุนเวียน จำนวน 1.33 ล้านล้านบาท คิดเป็นร้อยละ 47.10 ของทุนดำเนินงานทั้งสิ้น เพิ่มขึ้นจากปี 2561 ร้อยละ 3.77 และหนี้สินไม่หมุนเวียน จำนวน 0.16 ล้านล้านบาท คิดเป็นร้อยละ 5.75 ของทุนดำเนินงานทั้งสิ้น เพิ่มขึ้นจากปี 2561 ร้อยละ 25.49 ด้านทุนของสหกรณ์ มีจำนวนทั้งสิ้น 1.32 ล้านล้านบาท คิดเป็นร้อยละ 47.15 ของทุนดำเนินงานทั้งสิ้น เพิ่มขึ้นจากปี 2561 ร้อยละ 8.07

หากพิจารณาเปรียบเทียบโครงสร้างของทุนดำเนินงานทั้งสิ้นปี 2562 กับปี 2561 พบว่า ในปี 2562 สหกรณ์ออมทรัพย์มีสัดส่วนของหนี้สิน ต่ำกว่าปี 2561 โดยหนี้สินส่วนใหญ่มาจากเงินรับฝาก ในขณะที่สัดส่วนทุนของสหกรณ์ สูงกว่าปี 2561 ซึ่งส่วนใหญ่เป็นทุนเรือนหุ้น

แสดงการเปรียบเทียบลูกหนี้เงินให้กู้ยืม และ NPL ในรอบ 5 ปี (ปี 2558-2562)



หากพิจารณาคุณภาพของสินทรัพย์ ณ วันสิ้นปี 2562 พบว่าสหกรณ์ออมทรัพย์มีสินทรัพย์ด้อยคุณภาพหรือหนี้ที่ไม่ก่อให้เกิดรายได้ (NPL) จากการให้เงินกู้ยืม จำนวนเงิน 5,959.91 ล้านบาท คิดเป็นร้อยละ 0.28 ของลูกหนี้เงินให้กู้ยืม และร้อยละ 0.21 ของสินทรัพย์ทั้งสิ้น

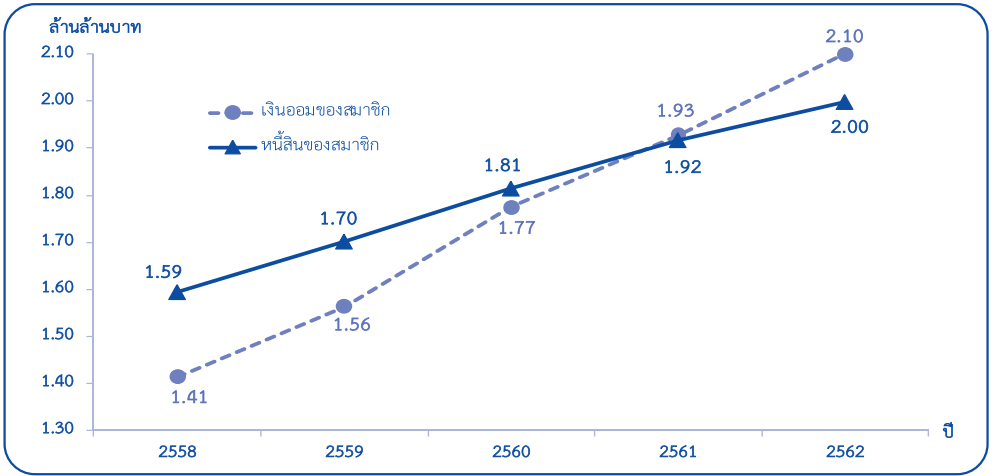
ฐานะการเงินของสมาชิก

รายการ	ปี 2562	ปี 2561	เพิ่มขึ้น/(ลดลง) ร้อยละ/เท่า
เงินออมของสมาชิก (ล้านบาท)	2,099,688.97	1,928,362.97	8.88
เงินออมเฉลี่ยต่อสมาชิก (บาท)	630,090.68	588,976.77	6.98
หนี้สินของสมาชิก (ล้านบาท)	1,998,930.74	1,917,388.71	4.25
หนี้สินเฉลี่ยต่อสมาชิก (บาท)	599,854.38	585,624.92	2.43
เงินออมเฉลี่ยต่อสมาชิก มากกว่าหนี้สินเฉลี่ยต่อสมาชิก (บาท/สมาชิก)	30,236.30	3,351.85	8.02 เท่า

ปี 2562 สมาชิกสหกรณ์ออมทรัพย์มีการสะสมเงินออมไว้กับสหกรณ์จำนวน 2.10 ล้านล้านบาท เพิ่มขึ้นจากปี 2561 ร้อยละ 8.88 ประกอบด้วยเงินสะสมค่าหุ้น จำนวน 1.11 ล้านล้านบาท และเงินรับฝากจากสมาชิก จำนวน 0.99 ล้านล้านบาท เงินออมเฉลี่ยต่อสมาชิกเท่ากับ 630,090.68 บาท เพิ่มขึ้นจากปี 2561 ร้อยละ 6.98 สำหรับหนี้สินของสมาชิกมีจำนวน 2 ล้านล้านบาท เพิ่มขึ้นจากปี 2561 ร้อยละ 4.25 หนี้สินเฉลี่ยต่อสมาชิกเท่ากับ 599,854.38 บาท เพิ่มขึ้นจากปี 2561 ร้อยละ 2.43

หากพิจารณาเงินออมและหนี้สินของสมาชิกสหกรณ์ออมทรัพย์ปี 2562 พบว่า สมาชิกมีเงินออมเฉลี่ยมากกว่าหนี้สินเฉลี่ย 30,236.30 บาทต่อคน เพิ่มขึ้นจากปี 2561 เท่ากับ 8.02 เท่า

แสดงการเปรียบเทียบ เงินออมและหนี้สินของสมาชิก ในรอบ 5 ปี (ปี 2558 - 2562)



ถ้าพิจารณาในรอบ 5 ปี (ปี 2558 – 2562) พบว่าปี 2558 – 2560 สมาชิกสหกรณ์ออมทรัพย์มีหนี้สินมากกว่าเงินออม แต่ในปี 2561 และปี 2562 สมาชิกสหกรณ์ออมทรัพย์มีเงินออมมากกว่าหนี้สิน

ผลการดำเนินงานของสหกรณ์

รายการ	ปี 2562		ปี 2561		เพิ่มขึ้น/(ลดลง)	
	ล้านบาท	ร้อยละ	ล้านบาท	ร้อยละ	ล้านบาท	ร้อยละ
รายได้ดอกเบี้ย	135,744.94	87.17	128,838.99	87.37	6,905.95	5.36
ผลตอบแทนจากเงินลงทุน	18,911.41	12.14	17,258.48	11.70	1,652.93	9.58
รายได้อื่น	1,071.10	0.69	1,363.10	0.93	(292.00)	(21.42)
รายได้ทั้งสิ้น	155,727.45	100	147,460.57	100	8,266.88	5.61
ค่าใช้จ่ายดอกเบี้ยและเงินลงทุน	49,901.33	32.04	47,485.44	32.20	2,415.89	5.09
หนี้ส่งสัจจะสูญและหนี้สูญ	1,229.85	0.79	1,546.51	1.05	(316.66)	(20.48)
ค่าใช้จ่ายในการดำเนินงาน	14,492.37	9.31	14,024.77	9.51	467.60	3.33
- ค่าใช้จ่ายเกี่ยวกับเจ้าหน้าที่	3,944.85	2.54	3,736.98	2.53	207.87	5.56
- ค่าใช้จ่ายเกี่ยวกับที่ดิน อาคาร และอุปกรณ์	719.34	0.46	733.85	0.50	(14.51)	(1.98)
- ค่าใช้จ่ายเกี่ยวกับสมาชิก	4,484.82	2.88	4,250.42	2.88	234.40	5.51
- ค่าใช้จ่ายดำเนินงานอื่น	5,343.36	3.43	5,303.52	3.60	39.84	0.75
ค่าใช้จ่ายทั้งสิ้น	65,623.55	42.14	63,056.72	42.76	2,566.83	4.07
กำไร (ขาดทุน) สุทธิ	90,103.90	57.86	84,403.85	57.24	5,700.05	6.75

วิเคราะห์ผลการดำเนินงาน

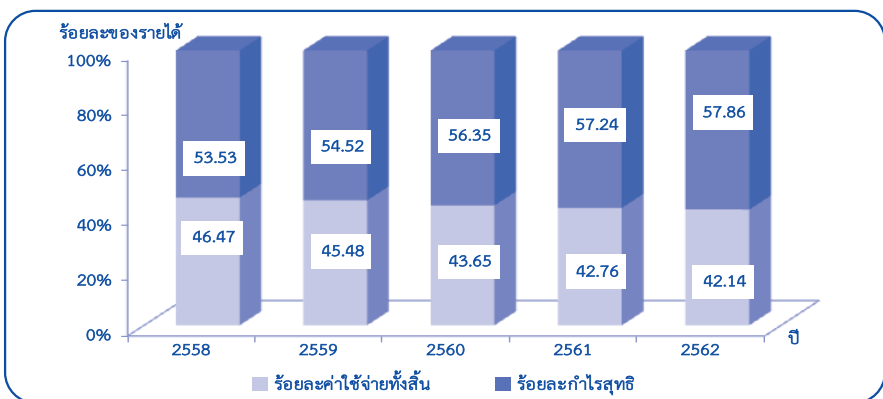
ผลการดำเนินงาน	ปี 2562			ปี 2561		
	สหกรณ์		จำนวนเงิน (ล้านบาท)	สหกรณ์		จำนวนเงิน (ล้านบาท)
	แห่ง	ร้อยละ		แห่ง	ร้อยละ	
สหกรณ์ที่มีผลกำไรสุทธิ	1,344	97.74	90,508.15	1,358	97.42	84,747.08
สหกรณ์ที่มีผลขาดทุนสุทธิ	29	2.11	404.25	34	2.44	343.23
สหกรณ์ที่ไม่มีผลการดำเนินงาน	2	0.15	-	2	0.14	-
รวม	1,375	100	90,103.90	1,394	100	84,403.85

ในปี 2562 การดำเนินธุรกิจของสหกรณ์ออมทรัพย์ มีรายได้ทั้งสิ้น 155,727.45 ล้านบาท ประกอบด้วย รายได้ดอกเบี้ย จำนวน 135,744.94 ล้านบาท ผลตอบแทนจากเงินลงทุน จำนวน 18,911.41 ล้านบาท และรายได้อื่น จำนวน 1,071.10 ล้านบาท

สำหรับด้านค่าใช้จ่าย มีค่าใช้จ่ายทั้งสิ้น จำนวน 65,623.55 ล้านบาท ประกอบด้วย ค่าใช้จ่ายดอกเบี้ยและเงินลงทุน จำนวน 49,901.33 ล้านบาท หนี้สงสัยจะสูญและหนี้สูญ จำนวน 1,229.85 ล้านบาท และค่าใช้จ่ายในการดำเนินงาน จำนวน 14,492.37 ล้านบาท ได้แก่ ค่าใช้จ่ายเกี่ยวกับเจ้าหน้าที่ จำนวน 3,944.85 ล้านบาท ค่าใช้จ่ายเกี่ยวกับที่ดิน อาคารและอุปกรณ์ จำนวน 719.34 ล้านบาท ค่าใช้จ่ายเกี่ยวกับสมาชิก จำนวน 4,484.82 ล้านบาท และค่าใช้จ่ายดำเนินงานอื่น จำนวน 5,343.36 ล้านบาท ค่าใช้จ่ายทั้งสิ้น คิดเป็นร้อยละ 42.14 ของรายได้ทั้งสิ้น เพิ่มขึ้นจากปี 2561 ร้อยละ 4.07 ซึ่งเป็นการเพิ่มขึ้นของค่าใช้จ่ายดอกเบี้ยและเงินลงทุน

สหกรณ์ออมทรัพย์ดำเนินงาน มีผลกำไรสุทธิ ประจำปี 2562 จำนวน 90,103.90 ล้านบาท คิดเป็นร้อยละ 57.86 ของรายได้ทั้งสิ้น เพิ่มขึ้นจากปี 2561 ร้อยละ 6.75 หากวิเคราะห์ผลการดำเนินงานของสหกรณ์ พบว่า สหกรณ์ที่มีผลกำไร มีจำนวน 1,344 แห่ง รวมทั้งสิ้นเป็นเงิน 90,508.15 ล้านบาท คิดเป็นร้อยละ 97.74 ของจำนวนสหกรณ์ทั้งสิ้น สหกรณ์ที่มีผลขาดทุน จำนวน 29 แห่ง รวมทั้งสิ้นเป็นเงิน 404.25 ล้านบาท และสหกรณ์ที่ไม่มีผลการดำเนินงาน จำนวน 2 แห่ง เนื่องจากเป็นสหกรณ์ที่ยังไม่ได้ดำเนินธุรกิจใดๆ ทั้งสิ้น

แสดงผลการดำเนินงานของสหกรณ์ในรอบ 5 ปี (ปี 2558 - 2562)



ถ้าพิจารณาผลการดำเนินงานของสหกรณ์ในรอบ 5 ปี (ปี 2558 - 2562) สหกรณ์ออมทรัพย์มีอัตราค่าใช้จ่ายลดลงอย่างต่อเนื่อง ส่งผลให้สหกรณ์ออมทรัพย์มีอัตรากำไรสุทธิเพิ่มขึ้นทุกปี

เปรียบเทียบข้อมูลและอัตราส่วนทางการเงินของสหกรณ์ออมทรัพย์

ข้อมูล/อัตราส่วนทางการเงิน	หน่วยวัด	ปี 2562	ปี 2561
จำนวนสหกรณ์	แห่ง	1,375	1,394
จำนวนสมาชิก	คน	3,332,360	3,274,090
ทุนดำเนินงาน	ล้านบาท	2,814,602.76	2,634,477.71
มิติที่ 1 ความเพียงพอของเงินทุนต่อความเสี่ยง (Capital Strength)			
1.1 อัตราส่วนหนี้สินต่อทุน	เท่า	1.12	1.15
1.2 อัตราส่วนทุนสำรองต่อสินทรัพย์	เท่า	0.04	0.04
1.3 อัตราการเติบโตของสหกรณ์	%	8.07	8.88
1.4 อัตราการเติบโตของหนี้	%	5.76	5.75
1.5 อัตราผลตอบแทนต่อส่วนของทุน	%	7.05	7.17
มิติที่ 2 คุณภาพของสินทรัพย์ (Asset Quality)			
2.1 อัตราการค้างชำระของลูกหนี้	%	1.66	2.68
2.2 อัตราหมุนของสินทรัพย์	รอบ	0.06	0.06
2.3 อัตราผลตอบแทนต่อสินทรัพย์	%	3.31	3.31
2.4 อัตราการเติบโตของสินทรัพย์	%	6.84	7.19
มิติที่ 3 ชีตความสามารถในการบริหาร (Management Ability)			
3.1 อัตราการเติบโตของธุรกิจ	%	3.08	(1.38)
มิติที่ 4 การทำกำไร (Earning Sufficiency)			
4.1 กำไร (ขาดทุน) ต่อสมาชิก	บาท/คน	27,039.07	25,779.33
4.2 เงินออมต่อสมาชิก	บาท/คน	630,090.68	588,976.77
4.3 หนี้สินต่อสมาชิก	บาท/คน	599,854.38	585,624.92
4.4 อัตราค่าใช้จ่ายดำเนินงานต่อกำไรก่อนหักค่าใช้จ่ายดำเนินงาน	%	13.86	14.25
4.5 อัตราการเติบโตของทุนสำรอง	%	12.05	9.91
4.6 อัตราการเติบโตของทุนสะสมอื่น	%	8.73	7.40
4.7 อัตราการเติบโตของกำไรสุทธิ	%	6.75	7.94
4.8 อัตรากำไรสุทธิ *	%	58.26	57.77
มิติที่ 5 สภาพคล่อง (Liquidity)			
5.1 อัตราส่วนทุนหมุนเวียน	เท่า	0.42	0.39
5.2 อัตราลูกหนี้ระยะสั้นที่ชำระได้ตามกำหนด	%	98.34	97.32

หมายเหตุ : * อัตรากำไรสุทธิ คำนวณจาก กำไรสุทธิ หารด้วย รายได้ดอกเบี้ยและผลตอบแทนจากเงินลงทุน และคูณด้วย 100



กลุ่มวิเคราะห์ข้อมูลทางการเงิน ศูนย์เทคโนโลยีสารสนเทศและการสื่อสาร
กรมตรวจบัญชีสหกรณ์ กระทรวงเกษตรและสหกรณ์
www.cad.go.th โทร. 0-2628-5240-59 ต่อ 4302-4308