



รายงานขนาดสหกรณ์และกลุ่มเกษตรกร ในประเทศไทย ปี 2565

กลุ่มวิเคราะห์ข้อมูลทางการเงิน
ศูนย์เทคโนโลยีสารสนเทศและการสื่อสาร
กรมตรวจบัญชีสหกรณ์

บทสรุปผู้บริหาร

การจัดขนาดสหกรณ์และกลุ่มเกษตรกร ปี 2565

รายงานการจัดขนาดสหกรณ์และกลุ่มเกษตรกร ปี 2565 มีวัตถุประสงค์เพื่อรายงานผลการจัดขนาดของสหกรณ์และกลุ่มเกษตรกร แบ่งเป็น 5 ขนาด คือ ขนาดเล็ก ขนาดกลาง ขนาดใหญ่ ขนาดใหญ่มาก และขนาดใหญ่พิเศษ โดยใช้ข้อมูลที่ผ่านการตรวจสอบบัญชีและแสดงความเห็นต่องบการเงินจากผู้สอบบัญชีสหกรณ์แล้วในระบบสารสนเทศทางการเงินของสหกรณ์และกลุ่มเกษตรกร (Input From) ประมวลผล ณ 30 กันยายน 2565 มีสถานะดำเนินธุรกิจ ไม่ดำเนินธุรกิจ และหยุดดำเนินธุรกิจ มีจำนวนสหกรณ์ที่สามารถจัดขนาดได้จำนวน 9,359 แห่ง ประกอบด้วยสหกรณ์ จำนวน 5,941 แห่ง และกลุ่มเกษตรกร จำนวน 3,418 แห่ง ซึ่งตัวแปรที่ใช้เป็นเกณฑ์การจัดขนาด ได้แก่ จำนวนสมาชิกคงเหลือสิ้นปี รายได้ธุรกิจหลักในระหว่างปี และทุนดำเนินงานคงเหลือสิ้นปี ของสหกรณ์และกลุ่มเกษตรกร

ผลการจัดขนาดสหกรณ์และกลุ่มเกษตรกร ปี 2565 พบว่า ในภาพรวมสหกรณ์และกลุ่มเกษตรกรส่วนใหญ่มีขนาดใหญ่ ร้อยละ 43.39 รองลงมาเป็นสหกรณ์ขนาดกลาง ร้อยละ 25.27 ส่วนสหกรณ์ขนาดเล็กมีจำนวนน้อยที่สุด ร้อยละ 0.93 โดยสหกรณ์และกลุ่มเกษตรกรขนาดใหญ่พิเศษ และขนาดใหญ่มากมีจำนวนสหกรณ์และกลุ่มเกษตรกรเพิ่มขึ้น ส่วนสหกรณ์และกลุ่มเกษตรกรขนาดใหญ่ ขนาดกลาง และขนาดเล็กมีจำนวนลดลง หากพิจารณาในส่วนของสหกรณ์ พบว่า สหกรณ์ส่วนใหญ่จะเป็นสหกรณ์ขนาดใหญ่ รองลงมาเป็นสหกรณ์ขนาดใหญ่มาก และสหกรณ์ขนาดกลางตามลำดับ แต่กลุ่มเกษตรกรส่วนใหญ่จะเป็นขนาดกลาง รองลงมาเป็นขนาดใหญ่ ขนาดใหญ่มาก และขนาดเล็กตามลำดับ ซึ่งไม่มีขนาดใหญ่พิเศษ

รายงานการจัดขนาดสหกรณ์และกลุ่มเกษตรกร จำแนกตามสำนักงานตรวจสอบบัญชีสหกรณ์ที่ 1 - 10 พบว่า สหกรณ์และกลุ่มเกษตรกรขนาดใหญ่พิเศษ ขนาดใหญ่มาก และขนาดเล็ก ส่วนใหญ่อยู่ในสำนักงานตรวจบัญชีสหกรณ์ที่ 1 (ภาคกลาง) โดยขนาดใหญ่พิเศษ และขนาดใหญ่มาก อยู่ในจังหวัดกรุงเทพมหานครมากที่สุด ขนาดเล็กอยู่ในจังหวัดพระนครศรีอยุธยาและสระบุรีมากที่สุด ส่วนขนาดสหกรณ์และกลุ่มเกษตรกรขนาดใหญ่และขนาดกลางส่วนใหญ่อยู่ในสำนักงานตรวจบัญชีสหกรณ์ที่ 7 (ภาคเหนือ) โดยขนาดใหญ่อยู่ในจังหวัดเชียงใหม่มากที่สุด และขนาดกลางอยู่ในจังหวัดแพร่มากที่สุด

คำนำ

กรมตรวจบัญชีสหกรณ์ มีหน้าที่ในการจัดทำรายงานผลการดำเนินงานและฐานะการเงินของสหกรณ์และกลุ่มเกษตรกร ตลอดจนศึกษาวิเคราะห์ภาวะเศรษฐกิจ และจัดทำเกณฑ์ชี้วัดทางการเงิน เพื่อใช้เป็นข้อมูลพื้นฐานในการจัดทำมาตรฐานทางการเงินของสหกรณ์และกลุ่มเกษตรกร

รายงานขนาดของสหกรณ์และกลุ่มเกษตรกร ปี 2565 เป็นการรายงานสรุปผลการจัดขนาดของสหกรณ์และกลุ่มเกษตรกร ข้อมูล ณ 30 กันยายน 2565 ซึ่งจัดแบ่งเป็น 5 ขนาด คือ ขนาดเล็ก ขนาดกลาง ขนาดใหญ่ ขนาดใหญ่มาก และขนาดใหญ่พิเศษ โดยรายงาน จำแนกตามประเภทสหกรณ์ และจำแนกสำนักงานตรวจบัญชีสหกรณ์ที่ 1 - 10 กรมตรวจบัญชีสหกรณ์หวังเป็นอย่างยิ่งว่า รายงานขนาดของสหกรณ์และกลุ่มเกษตรกร เล่มนี้ จะสามารถเป็นประโยชน์ในการดำเนินงานของสหกรณ์และกลุ่มเกษตรกร และผู้สนใจทั่วไป

กลุ่มวิเคราะห์ข้อมูลทางการเงิน
ศูนย์เทคโนโลยีสารสนเทศและการสื่อสาร
กรมตรวจบัญชีสหกรณ์
กรกฎาคม 2566

	หน้า
บทสรุปผู้บริหาร	(ก)
คำนำ	(ข)
สารบัญ	(ค)
สารบัญตาราง	(จ)
สารบัญภาพ	(ฉ)
การจัดขนาดสหกรณ์และกลุ่มเกษตรกรในประเทศไทย ปี 2565	1
1. บทนำ	1
2. วัตถุประสงค์	1
3. ขอบเขตของการรายงาน	1
4. ประโยชน์ที่คาดว่าจะได้รับ	1
5. นิยามศัพท์	2
6. ผลการจัดขนาดสหกรณ์และกลุ่มเกษตรกร	2
7. ผลการจัดขนาดสหกรณ์และกลุ่มเกษตรกรจำแนกตามประเภทสหกรณ์และกลุ่มเกษตรกร	4
7.1 สหกรณ์	4
7.1.1 สหกรณ์ภาคการเกษตร	5
- สหกรณ์การเกษตร	5
- สหกรณ์ประมง	6
- สหกรณ์นิคม	6
7.1.2 สหกรณ์นอกภาคการเกษตร	7
- สหกรณ์ร้านค้า	7
- สหกรณ์บริการ	8
- สหกรณ์ออมทรัพย์	8
- สหกรณ์เครดิตยูเนียน	9
7.2 กลุ่มเกษตรกร	9
8. ผลการจัดขนาดสหกรณ์และกลุ่มเกษตรกรจำแนกตามสำนักงานตรวจบัญชีสหกรณ์ที่ 1 - 10	10
8.1 สำนักงานตรวจบัญชีสหกรณ์ที่ 1	10
8.2 สำนักงานตรวจบัญชีสหกรณ์ที่ 2	10
8.3 สำนักงานตรวจบัญชีสหกรณ์ที่ 3	11
8.4 สำนักงานตรวจบัญชีสหกรณ์ที่ 4	11
8.5 สำนักงานตรวจบัญชีสหกรณ์ที่ 5	12
8.6 สำนักงานตรวจบัญชีสหกรณ์ที่ 6	12
8.7 สำนักงานตรวจบัญชีสหกรณ์ที่ 7	13
8.8 สำนักงานตรวจบัญชีสหกรณ์ที่ 8	13
8.9 สำนักงานตรวจบัญชีสหกรณ์ที่ 9	14
8.10 สำนักงานตรวจบัญชีสหกรณ์ที่ 10	14
ภาคผนวก	15

	หน้า
ตารางที่ 1 ขนาดสหกรณ์และกลุ่มเกษตรกร จำแนกตามประเภทสหกรณ์และกลุ่มเกษตรกร ปี 2565	2
ตารางที่ 2 ขนาดสหกรณ์และกลุ่มเกษตรกร ปี 2565	17
ตารางที่ 3 ขนาดสหกรณ์ภาคการเกษตร ปี 2565	17
ตารางที่ 4 ขนาดสหกรณ์นอกภาคการเกษตร ปี 2565	17
ตารางที่ 5 ขนาดสหกรณ์และกลุ่มเกษตรกร จำแนกตามสำนักงานตรวจบัญชีสหกรณ์ที่ 1 – 10 ปี 2565	18
ตารางที่ 6 ขนาดสหกรณ์ จำแนกตามสำนักงานตรวจบัญชีสหกรณ์ที่ 1 – 10 ปี 2565	18
ตารางที่ 7 ขนาดสหกรณ์ภาคการเกษตร จำแนกตามสำนักงานตรวจบัญชีสหกรณ์ที่ 1 – 10 ปี 2565	19
ตารางที่ 8 ขนาดสหกรณ์นอกภาคการเกษตร จำแนกตามสำนักงานตรวจบัญชีสหกรณ์ที่ 1 – 10 ปี 2565	19
ตารางที่ 9 ขนาดกลุ่มเกษตรกร จำแนกตามสำนักงานตรวจบัญชีสหกรณ์ที่ 1 – 10 ปี 2565	20
ตารางที่ 10 ขนาดสหกรณ์การเกษตร จำแนกตามสำนักงานตรวจบัญชีสหกรณ์ที่ 1 – 10 ปี 2565	20
ตารางที่ 11 ขนาดสหกรณ์ประมง จำแนกตามสำนักงานตรวจบัญชีสหกรณ์ที่ 1 – 10 ปี 2565	21
ตารางที่ 12 ขนาดสหกรณ์นิคม จำแนกตามสำนักงานตรวจบัญชีสหกรณ์ที่ 1 – 10 ปี 2565	21
ตารางที่ 13 ขนาดสหกรณ์ร้านค้า จำแนกตามสำนักงานตรวจบัญชีสหกรณ์ที่ 1 – 10 ปี 2565	22
ตารางที่ 14 ขนาดสหกรณ์บริการ จำแนกตามสำนักงานตรวจบัญชีสหกรณ์ที่ 1 – 10 ปี 2565	22
ตารางที่ 15 ขนาดสหกรณ์ออมทรัพย์ จำแนกตามสำนักงานตรวจบัญชีสหกรณ์ที่ 1 – 10 ปี 2565	22
ตารางที่ 16 ขนาดสหกรณ์เครดิตยูเนียน จำแนกตามสำนักงานตรวจบัญชีสหกรณ์ที่ 1 – 10 ปี 2565	22

	หน้า
ภาพที่ 1 ขนาดสหกรณ์และกลุ่มเกษตรกร ปี 2564 - 2565	3
ภาพที่ 2 ขนาดสหกรณ์และกลุ่มเกษตรกร ปี 2565	4
ภาพที่ 3 ขนาดสหกรณ์ภาคการเกษตร ปี 2564 - 2565	4
ภาพที่ 4 ขนาดสหกรณ์การเกษตร ปี 2564 - 2565	5
ภาพที่ 5 ขนาดสหกรณ์ประมง ปี 2564 - 2565	5
ภาพที่ 6 ขนาดสหกรณ์นิคม ปี 2564 - 2565	6
ภาพที่ 7 ขนาดสหกรณ์นอกภาคการเกษตร ปี 2564 - 2565	6
ภาพที่ 8 ขนาดสหกรณ์ร้านค้า ปี 2564 - 2565	7
ภาพที่ 9 ขนาดสหกรณ์บริการ ปี 2564 - 2565	7
ภาพที่ 10 ขนาดสหกรณ์ออมทรัพย์ ปี 2564 - 2565	8
ภาพที่ 11 ขนาดสหกรณ์เครดิตยูเนียน ปี 2564 - 2565	8
ภาพที่ 12 ขนาดกลุ่มเกษตรกร ปี 2564 - 2565	9
ภาพที่ 13 เปรียบเทียบขนาดสหกรณ์และกลุ่มเกษตรกร ของสำนักงานตรวจบัญชีสหกรณ์ที่ 1 ปี 2565	9
ภาพที่ 14 เปรียบเทียบขนาดสหกรณ์และกลุ่มเกษตรกร ของสำนักงานตรวจบัญชีสหกรณ์ที่ 2 ปี 2565	10
ภาพที่ 15 เปรียบเทียบขนาดสหกรณ์และกลุ่มเกษตรกร ของสำนักงานตรวจบัญชีสหกรณ์ที่ 3 ปี 2565	10
ภาพที่ 16 เปรียบเทียบขนาดสหกรณ์และกลุ่มเกษตรกร ของสำนักงานตรวจบัญชีสหกรณ์ที่ 4 ปี 2565	11
ภาพที่ 17 เปรียบเทียบขนาดสหกรณ์และกลุ่มเกษตรกร ของสำนักงานตรวจบัญชีสหกรณ์ที่ 5 ปี 2565	11
ภาพที่ 18 เปรียบเทียบขนาดสหกรณ์และกลุ่มเกษตรกร ของสำนักงานตรวจบัญชีสหกรณ์ที่ 6 ปี 2565	12
ภาพที่ 19 เปรียบเทียบขนาดสหกรณ์และกลุ่มเกษตรกร ของสำนักงานตรวจบัญชีสหกรณ์ที่ 7 ปี 2565	12
ภาพที่ 20 เปรียบเทียบขนาดสหกรณ์และกลุ่มเกษตรกร ของสำนักงานตรวจบัญชีสหกรณ์ที่ 8 ปี 2565	13
ภาพที่ 21 เปรียบเทียบขนาดสหกรณ์และกลุ่มเกษตรกร ของสำนักงานตรวจบัญชีสหกรณ์ที่ 9 ปี 2565	13
ภาพที่ 22 เปรียบเทียบขนาดสหกรณ์และกลุ่มเกษตรกร ของสำนักงานตรวจบัญชีสหกรณ์ที่ 10 ปี 2565	14
ภาพที่ 23 เปรียบเทียบขนาดสหกรณ์และกลุ่มเกษตรกร แยกตามสำนักงานตรวจบัญชีสหกรณ์ที่ 1 - 10 ปี 2565	14

รายงานขนาดสหกรณ์และกลุ่มเกษตรกรในประเทศไทย ปี 2565

1. บทนำ

กรมตรวจบัญชีสหกรณ์เป็นหน่วยงานในสังกัดกระทรวงเกษตรและสหกรณ์ มีภารกิจหลักที่สำคัญในการตรวจสอบบัญชี พัฒนาและวางระบบบัญชีให้เหมาะสมกับธุรกิจของสหกรณ์และกลุ่มเกษตรกร พร้อมทั้งให้คำปรึกษาแนะนำ แก่สหกรณ์ กลุ่มเกษตรกร และวิสาหกิจชุมชน ให้มีการบริหารจัดการด้านการเงิน การบัญชีที่ดี กำกับดูแลการสอบบัญชีสหกรณ์โดยผู้สอบบัญชีภาคเอกชน ตลอดจนพัฒนาเทคโนโลยีและเผยแพร่สารสนเทศทางการเงินของสหกรณ์และกลุ่มเกษตรกร รวมถึงส่งเสริมความรู้ด้านการจัดทำบัญชีแก่เกษตรกร และประชาชนทั่วไป พัฒนาศักยภาพและขีดความสามารถด้านการบัญชีและการสอบบัญชี แก่ผู้ปฏิบัติงานสอบบัญชี ผู้ตรวจสอบกิจการและบุคคลที่เกี่ยวข้อง ดังนั้นการที่จะบริหารจัดการงานตามภารกิจให้สำเร็จที่ตรงลักษณะของสหกรณ์มากที่สุดจึงต้องมีการจัดขนาดตามหลักเกณฑ์และเงื่อนไขที่เหมาะสม เพื่อนำไปใช้ในการกำหนดความยากในการสอบบัญชีของสหกรณ์และกลุ่มเกษตรกร และนำผลไปใช้ในการมอบหมายงานให้กับผู้สอบบัญชี

การจัดทำรายงานขนาดสหกรณ์และกลุ่มเกษตรกร ปี 2565 เพื่อรายงานขนาดของสหกรณ์และกลุ่มเกษตรกร โดยเกณฑ์ชี้วัดขนาด คือ จำนวนสมาชิกคงเหลือสิ้นปี รายได้ธุรกิจหลักในระหว่างปี และทุนดำเนินงานคงเหลือสิ้นปี จากการรวบรวมข้อมูลทางการเงินของสหกรณ์และกลุ่มเกษตรกรที่ผู้สอบบัญชีได้แสดงความเห็นต่องบการเงินเรียบร้อยแล้ว ข้อมูล ณ 30 กันยายน 2565 ซึ่งแบ่งเป็น 5 ขนาด คือ ขนาดเล็ก ขนาดกลาง ขนาดใหญ่ ขนาดใหญ่มาก และขนาดใหญ่พิเศษ โดยจำแนกตามประเภทสหกรณ์ และสำนักงานตรวจบัญชีสหกรณ์ที่ 1 - 10

2. วัตถุประสงค์

- 2.1 เพื่อจำแนกขนาดสหกรณ์และกลุ่มเกษตรกร ตามหลักเกณฑ์และเงื่อนไขที่เหมาะสม
- 2.2 เพื่อนำไปใช้ในการกำหนดความยากในการสอบบัญชีของสหกรณ์และกลุ่มเกษตรกร
- 2.3 เพื่อนำผลการจัดขนาดของสหกรณ์และกลุ่มเกษตรกร ไปใช้ในการมอบหมายงานให้กับผู้สอบบัญชี

3. ขอบเขตของการรายงาน

รวบรวมข้อมูลทางการเงินของสหกรณ์และกลุ่มเกษตรกร ณ 30 กันยายน 2565 จำนวน 9,359 แห่ง มีสถานะดำเนินธุรกิจ ไม่ดำเนินธุรกิจ และหยุดดำเนินธุรกิจ ประกอบด้วยสหกรณ์ จำนวน 5,941 แห่ง และกลุ่มเกษตรกร จำนวน 3,418 กลุ่ม จำแนกเป็นประเภท ดังนี้

สหกรณ์ภาคการเกษตร		สหกรณ์นอกภาคการเกษตร	
- สหกรณ์การเกษตร	จำนวน 2,958 แห่ง	- สหกรณ์ร้านค้า	จำนวน 102 แห่ง
- สหกรณ์ประมง	จำนวน 65 แห่ง	- สหกรณ์บริการ	จำนวน 823 แห่ง
- สหกรณ์นิคม	จำนวน 79 แห่ง	- สหกรณ์ออมทรัพย์	จำนวน 1,373 แห่ง
		- สหกรณ์เครดิตยูเนี่ยน	จำนวน 541 แห่ง
	3,102 แห่ง		2,839 แห่ง
กลุ่มเกษตรกร	จำนวน 3,418 แห่ง		

4. ประโยชน์ที่คาดว่าจะได้รับ

4.1 สหกรณ์และกลุ่มเกษตรกรนำผลการจัดขนาดไปใช้เป็นข้อมูลในการเทียบเคียงกับสหกรณ์ ที่มีลักษณะหรือธุรกิจใกล้เคียงกัน ในการหาแนวทางพัฒนา และบริหารสหกรณ์และกลุ่มเกษตรกร

4.2 ผู้บริหารภาครัฐนำผลการจัดขนาดไปใช้เป็นข้อมูลพื้นฐานในการวางแผน การตัดสินใจ กำหนดนโยบาย และการพัฒนาธุรกิจของสหกรณ์และกลุ่มเกษตรกรให้มีประสิทธิภาพ

4.3 เพื่อเป็นการเผยแพร่ และสนับสนุน ส่งเสริม ช่วยเหลืองานด้านสหกรณ์ให้เป็นองค์กรที่เข้มแข็ง พึ่งพาตนเองได้อย่างมั่นคง ยั่งยืน

5. นิยามศัพท์

สหกรณ์ทุกประเภท หมายถึง กลุ่มสหกรณ์ที่จดทะเบียนกำหนดประเภทตามกฎหมายกระทรวงไว้ 7 ประเภท คือ สหกรณ์การเกษตร สหกรณ์ประมง สหกรณ์นิคม สหกรณ์ร้านค้า สหกรณ์บริการ สหกรณ์ออมทรัพย์ และสหกรณ์เครดิตยูเนียน

สหกรณ์ภาคการเกษตร หมายถึง กลุ่มสหกรณ์ที่มีความมุ่งหมายหรือวัตถุประสงค์หลักอย่างเดียวกัน ได้แก่ สหกรณ์การเกษตร สหกรณ์ประมง และสหกรณ์นิคม

สหกรณ์นอกภาคการเกษตร หมายถึง กลุ่มสหกรณ์ที่มีความมุ่งหมายหรือวัตถุประสงค์หลักอย่างเดียวกัน ได้แก่ สหกรณ์ร้านค้า สหกรณ์บริการ สหกรณ์ออมทรัพย์ และ สหกรณ์เครดิตยูเนียน

เกณฑ์การจัดขนาด หมายถึง การกำหนดตัวแปรที่เหมาะสม เพื่อใช้ในการวิเคราะห์ขนาดของสหกรณ์และกลุ่มเกษตรกร ซึ่งได้จากข้อมูลในงบการเงิน ได้แก่ ทุนดำเนินงานสิ้นปี รายได้ธุรกิจหลักในระหว่างปี และจำนวนสมาชิกสิ้นปี โดยหาช่วงข้อมูลทั้ง 3 ตัวแปรของสหกรณ์นั้น ๆ จะได้ช่วงคะแนนแต่ละตัวแปร เมื่อนำมารวมกัน จะทราบผลการจัดขนาดของสหกรณ์และกลุ่มเกษตรกรดังนี้

ขนาดเล็ก	หมายถึง	ช่วงคะแนนรวมอยู่ระหว่าง	0.25 – 4.20
ขนาดกลาง	หมายถึง	ช่วงคะแนนรวมอยู่ระหว่าง	4.20 – 8.15
ขนาดใหญ่	หมายถึง	ช่วงคะแนนรวมอยู่ระหว่าง	8.15 – 12.10
ขนาดใหญ่มาก	หมายถึง	ช่วงคะแนนรวมอยู่ระหว่าง	12.10 – 16.05
ขนาดใหญ่พิเศษ	หมายถึง	ช่วงคะแนนรวมอยู่ระหว่าง	16.05 – 20.00

6. ขนาดสหกรณ์และกลุ่มเกษตรกร

ปี 2565 สหกรณ์และกลุ่มเกษตรกร มีจำนวนทั้งสิ้น 9,359 แห่ง ส่วนใหญ่มีขนาดใหญ่ รองลงมาขนาดกลาง ขนาดใหญ่มาก ขนาดใหญ่พิเศษ และขนาดเล็ก ตามลำดับ โดยสหกรณ์และกลุ่มเกษตรกรขนาดใหญ่พิเศษ ขนาดใหญ่มาก มีจำนวนเพิ่มขึ้น ส่วนสหกรณ์และกลุ่มเกษตรกรขนาดใหญ่ ขนาดกลาง และขนาดเล็กมีจำนวนลดลง มีรายละเอียดดังนี้

ตารางที่ 1 ขนาดสหกรณ์และกลุ่มเกษตรกร จำแนกตามประเภทสหกรณ์และกลุ่มเกษตรกร ปี 2565

ประเภทสหกรณ์	ขนาด										รวม	
	ใหญ่พิเศษ		ใหญ่มาก		ใหญ่		กลาง		เล็ก		จำนวน	ร้อยละ
	จำนวน	ร้อยละ	จำนวน	ร้อยละ	จำนวน	ร้อยละ	จำนวน	ร้อยละ	จำนวน	ร้อยละ		
ภาคการเกษตร	243	2.60	1,136	12.14	1,321	14.11	385	4.12	17	0.18	3,102	33.15
- สหกรณ์การเกษตร	231	2.47	1,065	11.38	1,274	13.61	373	3.99	15	0.16	2,958	31.61
- สหกรณ์ประมง	-	-	20	0.21	33	0.35	10	0.11	2	0.02	65	0.69
- สหกรณ์นิคม	12	0.13	51	0.55	14	0.15	2	0.02	-	-	79	0.85
นอกภาคการเกษตร	401	4.28	1,002	10.71	1,215	12.98	209	2.23	12	0.13	2,839	30.33
- สหกรณ์ร้านค้า	4	0.05	58	0.62	36	0.38	4	0.04	-	-	102	1.09
- สหกรณ์บริการ	8	0.08	85	0.91	543	5.80	178	1.90	9	0.10	823	8.79
- สหกรณ์ออมทรัพย์	369	3.94	586	6.26	402	4.30	14	0.15	2	0.02	1,373	14.67
- สหกรณ์เครดิตยูเนียน	20	0.21	273	2.92	234	2.50	13	0.14	1	0.01	541	5.78
สหกรณ์ทุกประเภท	644	6.88	2,138	22.84	2,536	27.10	594	6.35	29	0.31	5,941	63.48
กลุ่มเกษตรกร	-	-	64	0.69	1,525	16.29	1,771	18.92	58	0.62	3,418	36.52
สหกรณ์และกลุ่มเกษตรกร	644	6.88	2,202	23.53	4,061	43.39	2,365	25.27	87	0.93	9,359	100

6.1 สหกรณ์และกลุ่มเกษตรกรขนาดใหญ่พิเศษ

สหกรณ์และกลุ่มเกษตรกรขนาดใหญ่พิเศษ มีจำนวน 644 แห่ง หรือร้อยละ 6.88 ของสหกรณ์และกลุ่มเกษตรกรทั้งสิ้น เพิ่มขึ้นร้อยละ 2.55 ส่วนใหญ่เป็นสหกรณ์ออมทรัพย์ ร้อยละ 57.30 รองลงมาเป็นสหกรณ์การเกษตร ร้อยละ 35.87 ของสหกรณ์และกลุ่มเกษตรกรขนาดใหญ่พิเศษ ส่วนสหกรณ์ประมงและกลุ่มเกษตรกรไม่มีขนาดใหญ่พิเศษ

6.2 สหกรณ์และกลุ่มเกษตรกรขนาดใหญ่มาก

สหกรณ์และกลุ่มเกษตรกรขนาดใหญ่มาก มีจำนวน 2,202 แห่ง คิดเป็นร้อยละ 23.53 ของสหกรณ์และกลุ่มเกษตรกรทั้งสิ้น เพิ่มขึ้นร้อยละ 0.55 ส่วนใหญ่เป็นสหกรณ์การเกษตร ร้อยละ 48.37 รองลงมาเป็นสหกรณ์ออมทรัพย์ ร้อยละ 26.61 ของสหกรณ์และกลุ่มเกษตรกรขนาดใหญ่มาก

6.3 สหกรณ์และกลุ่มเกษตรกรขนาดใหญ่

สหกรณ์และกลุ่มเกษตรกรขนาดใหญ่ มีจำนวน 4,061 แห่ง คิดเป็นร้อยละ 43.39 ของสหกรณ์และกลุ่มเกษตรกรทั้งสิ้น ลดลงร้อยละ 1.72 ส่วนใหญ่เป็นกลุ่มเกษตรกร ร้อยละ 37.55 รองลงมาเป็นสหกรณ์การเกษตร ร้อยละ 31.37 ของสหกรณ์และกลุ่มเกษตรกรขนาดใหญ่

6.4 สหกรณ์และกลุ่มเกษตรกรขนาดกลาง

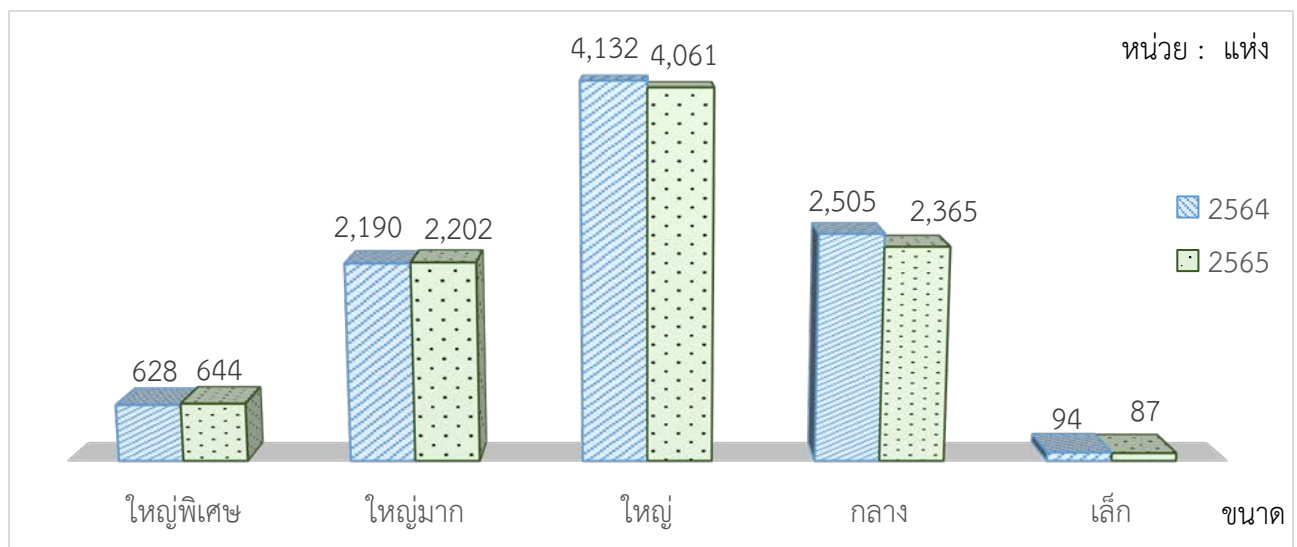
สหกรณ์และกลุ่มเกษตรกรขนาดกลาง มีจำนวน 2,365 แห่ง คิดเป็นร้อยละ 25.27 ของสหกรณ์และกลุ่มเกษตรกรทั้งสิ้น ลดลงร้อยละ 5.59 ส่วนใหญ่เป็นกลุ่มเกษตรกร ร้อยละ 74.88 รองลงมาเป็นสหกรณ์การเกษตร ร้อยละ 15.77 ของสหกรณ์และกลุ่มเกษตรกรขนาดกลาง

6.5 สหกรณ์และกลุ่มเกษตรกรขนาดเล็ก

สหกรณ์และกลุ่มเกษตรกรขนาดเล็ก มีจำนวน 87 แห่ง คิดเป็นร้อยละ 0.93 ของสหกรณ์และกลุ่มเกษตรกรทั้งสิ้น ลดลงร้อยละ 7.45 ส่วนใหญ่เป็นกลุ่มเกษตรกร ร้อยละ 66.67 รองลงมาเป็นสหกรณ์การเกษตร ร้อยละ 17.24 ของสหกรณ์และกลุ่มเกษตรกรขนาดเล็ก ส่วนสหกรณ์นิคมและสหกรณ์ร้านค้าไม่มีขนาดเล็ก

7. ผลการจัดขนาดสหกรณ์และกลุ่มเกษตรกรจำแนกตามประเภทสหกรณ์และกลุ่มเกษตรกร

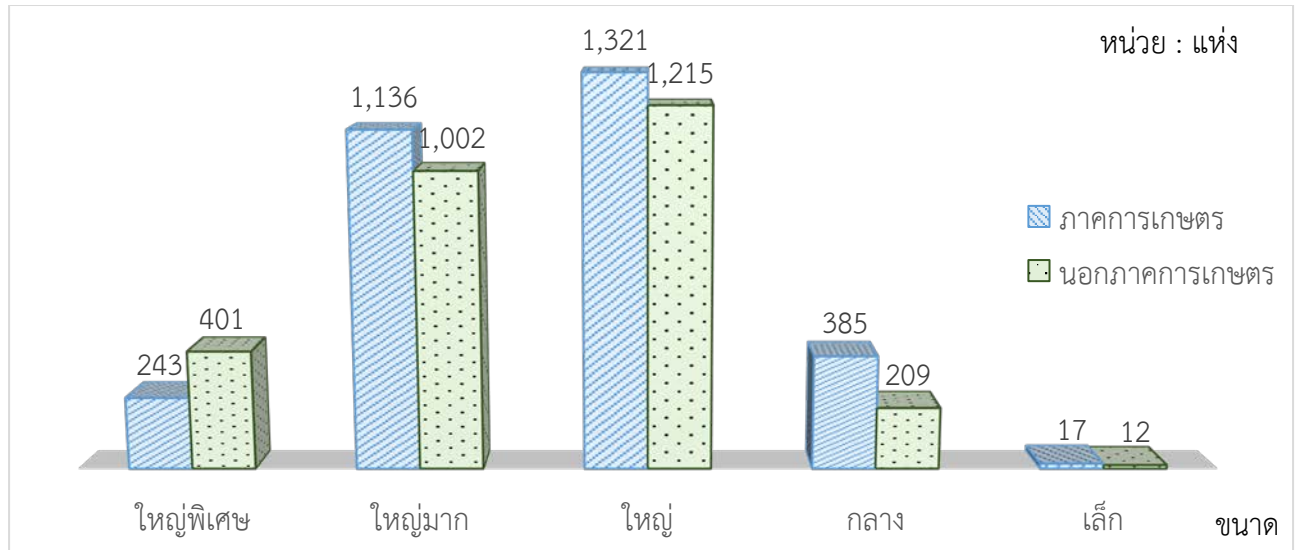
สหกรณ์และกลุ่มเกษตรกรมีจำนวนทั้งสิ้น 9,359 แห่ง เป็นสหกรณ์มีจำนวน 5,941 แห่ง หรือร้อยละ 63.48 และกลุ่มเกษตรกร 3,418 กลุ่ม หรือร้อยละ 36.52 ของสหกรณ์และกลุ่มเกษตรกรทั้งสิ้น สหกรณ์และกลุ่มเกษตรกรส่วนใหญ่มีขนาดใหญ่ รองลงมาขนาดกลาง โดยสหกรณ์ขนาดใหญ่พิเศษและสหกรณ์ขนาดใหญ่มากมีจำนวนเพิ่มขึ้น มีการจัดขนาดดังนี้



ภาพที่ 1 ขนาดสหกรณ์และกลุ่มเกษตรกร ปี 2564 – 2565

7.1 สหกรณ์

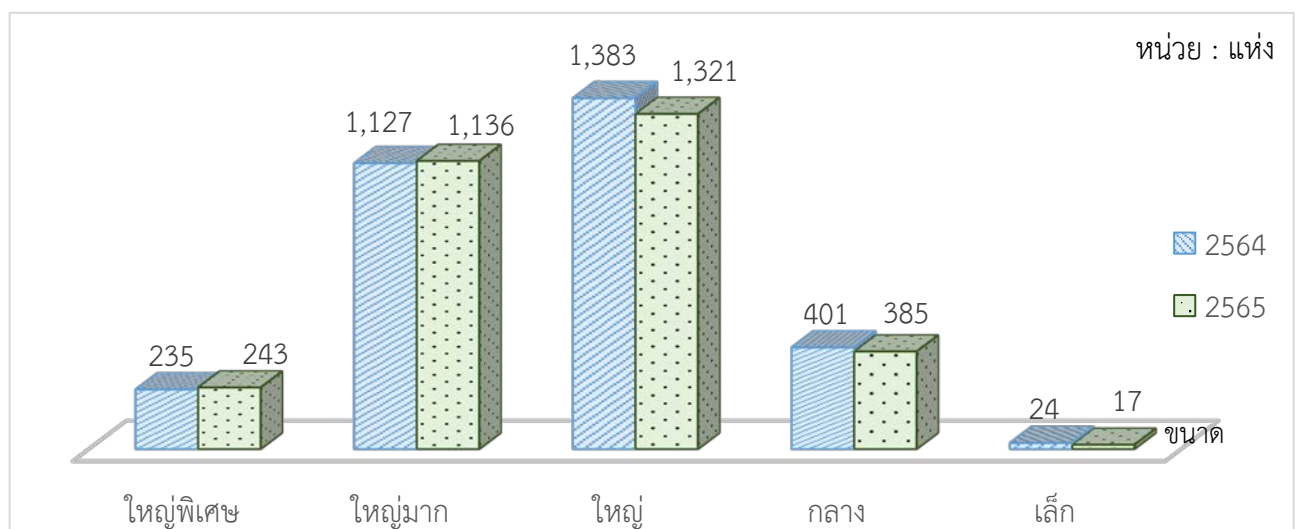
สหกรณ์มีทั้งสิ้น 5,941 แห่ง เป็นสหกรณ์ภาคการเกษตร ร้อยละ 52.21 และสหกรณ์นอกภาคการเกษตร ร้อยละ 47.79 ของสหกรณ์ทั้งสิ้น ส่วนใหญ่สหกรณ์มีขนาดใหญ่ รองลงมาขนาดใหญ่มาก โดยสหกรณ์ขนาดใหญ่มาก และสหกรณ์ขนาดกลางมีจำนวนเพิ่มขึ้น



ภาพที่ 2 ขนาดสหกรณ์และกลุ่มเกษตรกร ปี 2565

7.1.1 สหกรณ์ภาคการเกษตร

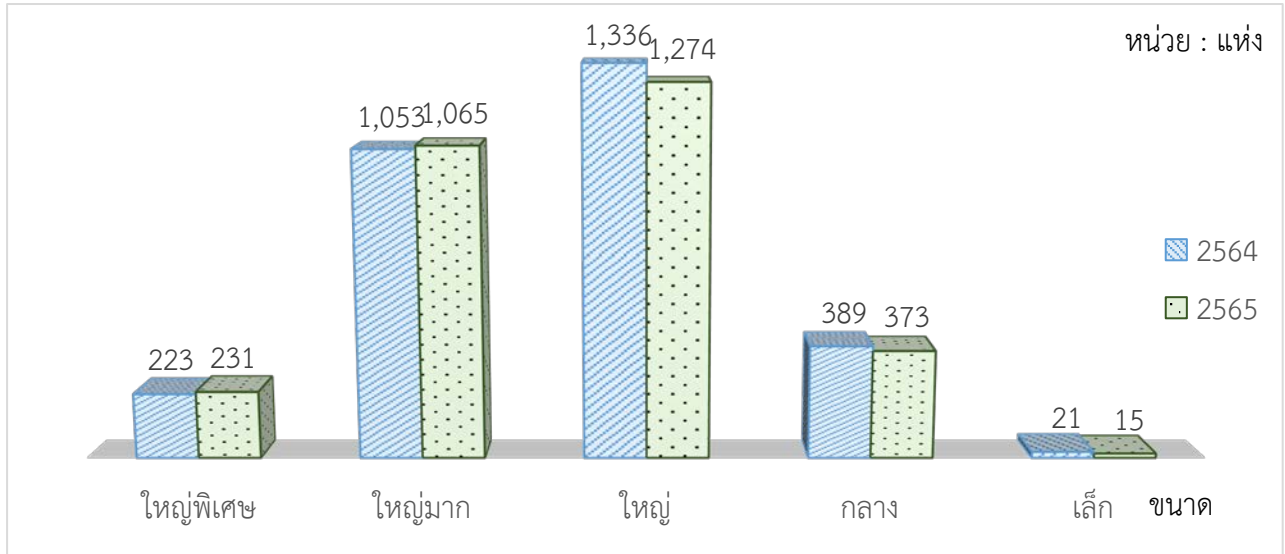
สหกรณ์ภาคการเกษตรมีจำนวน 3,102 แห่ง ประกอบด้วยสหกรณ์การเกษตร สหกรณ์ประมง และสหกรณ์นิคม ซึ่งสหกรณ์ส่วนใหญ่มีขนาดใหญ่ ร้อยละ 43.86 รองลงมาใหญ่มาก ร้อยละ 36.62 ของสหกรณ์ภาคการเกษตร โดยสหกรณ์ขนาดใหญ่พิเศษและสหกรณ์ใหญ่มากมีจำนวนเพิ่มขึ้น



ภาพที่ 3 ขนาดสหกรณ์ภาคการเกษตร ปี 2564 – 2565

7.1.1.1 สหกรณ์การเกษตร

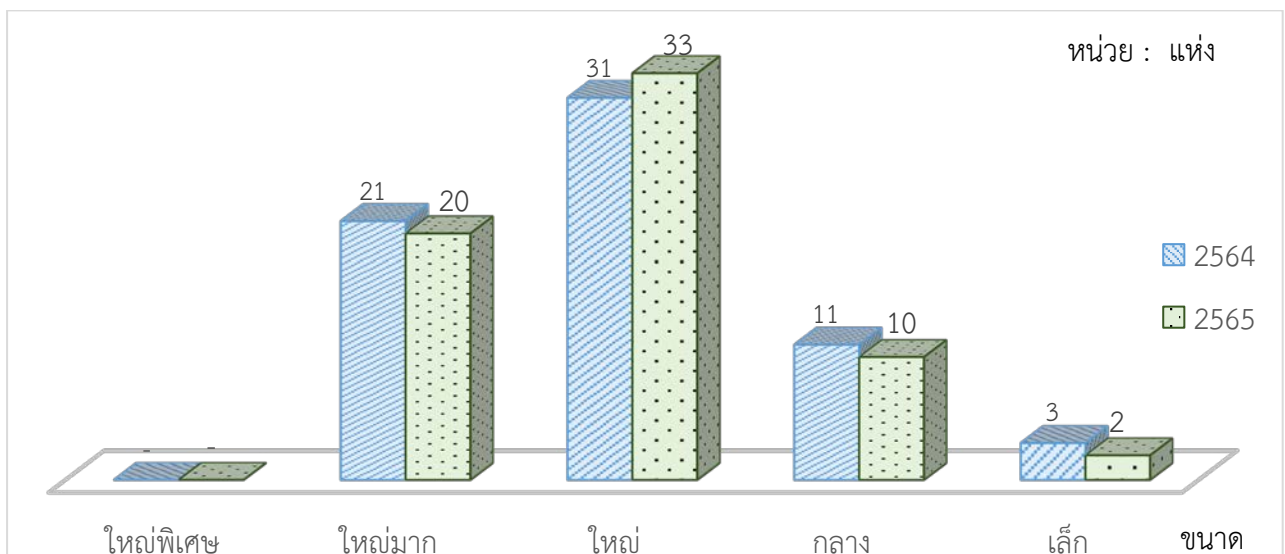
สหกรณ์การเกษตร มีจำนวน 2,958 แห่ง หรือร้อยละ 49.79 ของสหกรณ์ทั้งสิ้น สหกรณ์ส่วนใหญ่มีขนาดใหญ่ ร้อยละ 43.07 รองลงมาขนาดใหญ่มาก ร้อยละ 36.00 ของสหกรณ์การเกษตร โดยสหกรณ์ขนาดใหญ่พิเศษและสหกรณ์ขนาดใหญ่มากมีจำนวนเพิ่มขึ้น ส่วนสหกรณ์ขนาดเล็กมีจำนวนลดลง



ภาพที่ 4 ขนาดสหกรณ์การเกษตร ปี 2564 - 2565

7.1.1.2 สหกรณ์ประมง

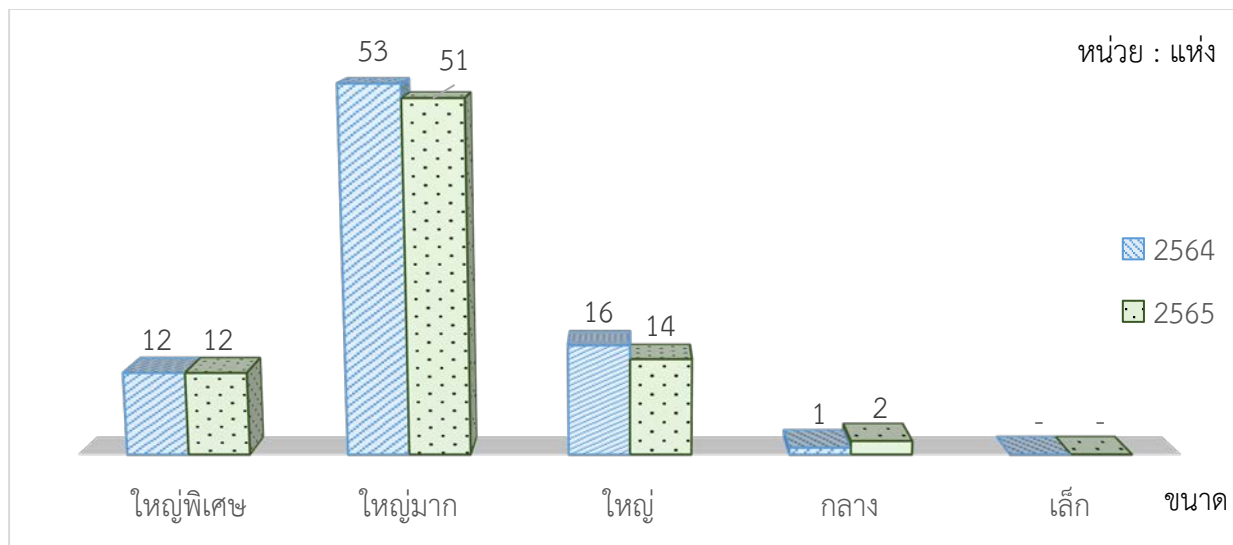
สหกรณ์ประมง มีจำนวน 65 แห่ง หรือร้อยละ 1.09 ของสหกรณ์ทั้งสิ้น ส่วนใหญ่มีขนาดใหญ่ ร้อยละ 50.77 รองลงมาขนาดใหญ่มาก ร้อยละ 30.77 ของสหกรณ์ประมง ซึ่งสหกรณ์ประมงไม่มีสหกรณ์ขนาดใหญ่พิเศษ โดยมีเพียงสหกรณ์ขนาดใหญ่มากที่มีจำนวนเพิ่มขึ้น



ภาพที่ 5 ขนาดสหกรณ์ประมง ปี 2564 - 2565

7.1.1.3 สหกรณ์นิคม

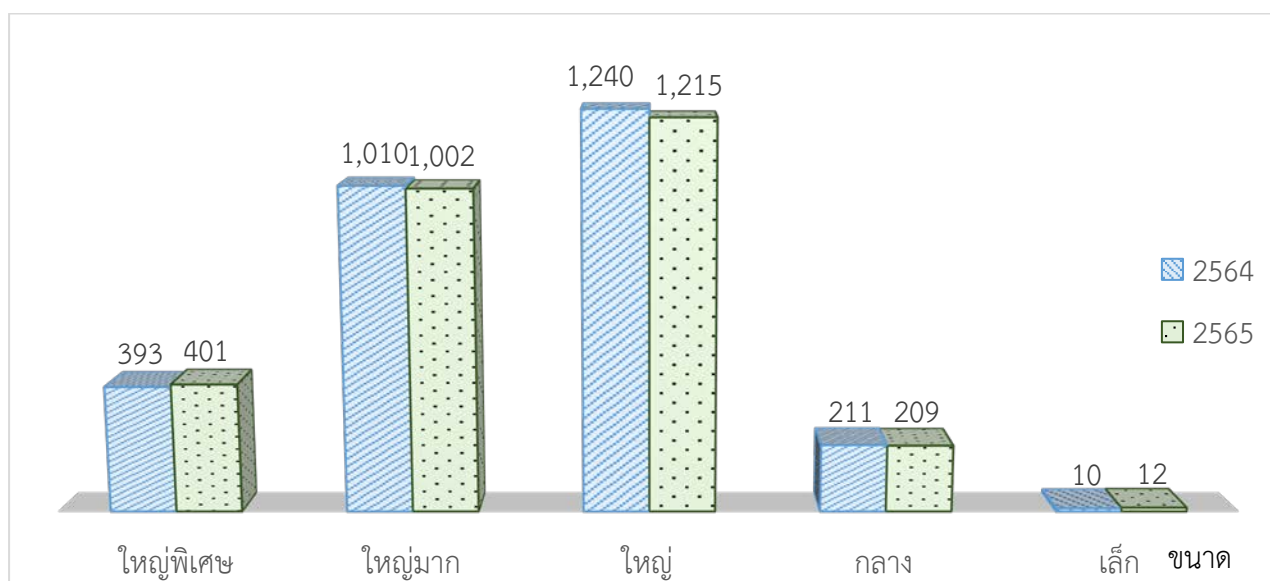
สหกรณ์นิคม มีจำนวน 79 แห่ง หรือร้อยละ 1.33 ของสหกรณ์ทั้งสิ้น ส่วนใหญ่มีขนาดใหญ่่มาก ร้อยละ 64.56 รองลงมาขนาดใหญ่ ร้อยละ 17.72 ของสหกรณ์นิคม ซึ่งสหกรณ์นิคมไม่มีสหกรณ์ขนาดเล็ก โดยมีเพียงสหกรณ์ขนาดกลางที่มีจำนวนเพิ่มขึ้น



ภาพที่ 6 ขนาดสหกรณ์นิคม ปี 2564 - 2565

7.1.2 สหกรณ์นอกภาคการเกษตร

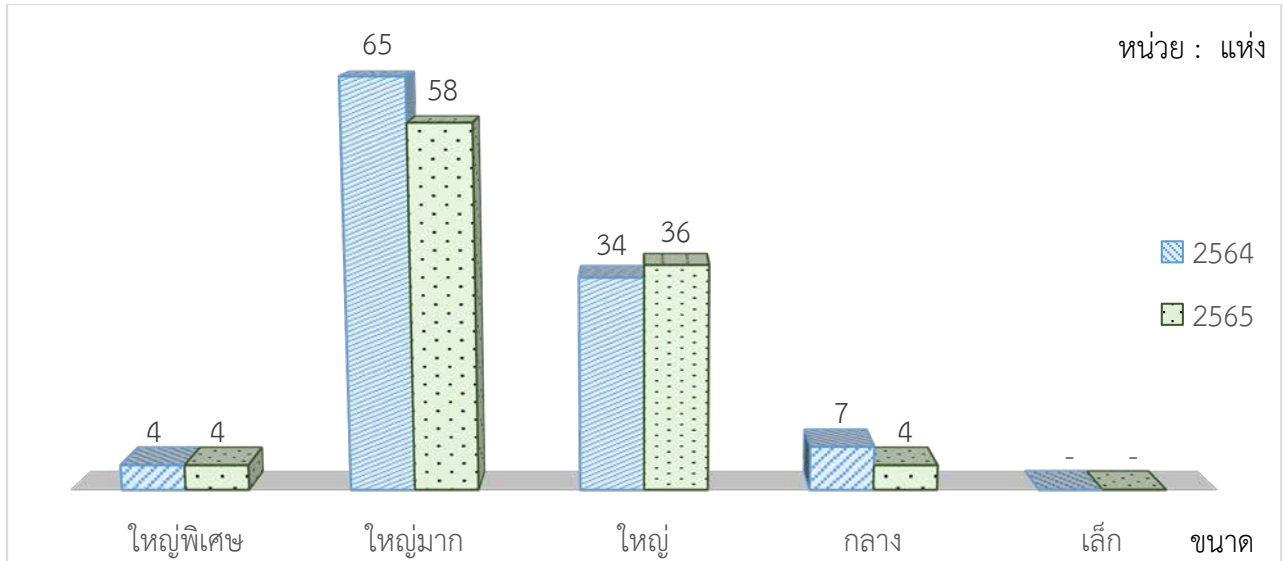
สหกรณ์นอกภาคการเกษตร มีจำนวนทั้งสิ้น 2,839 แห่ง หรือร้อยละ 47.79 ของสหกรณ์ทั้งสิ้น ประกอบด้วย สหกรณ์ร้านค้า สหกรณ์บริการ สหกรณ์ออมทรัพย์ และสหกรณ์เครดิตยูเนียน ซึ่งสหกรณ์ส่วนใหญ่มีขนาดใหญ่ ร้อยละ 42.80 รองลงมาขนาดใหญ่มาก ร้อยละ 35.29 ของสหกรณ์นอกภาคการเกษตร โดยสหกรณ์ขนาดใหญ่พิเศษและสหกรณ์ขนาดเล็กมีจำนวนเพิ่มขึ้น



ภาพที่ 7 ขนาดสหกรณ์นอกภาคการเกษตร ปี 2564 - 2565

7.1.2.1 สหกรณ์ร้านค้า

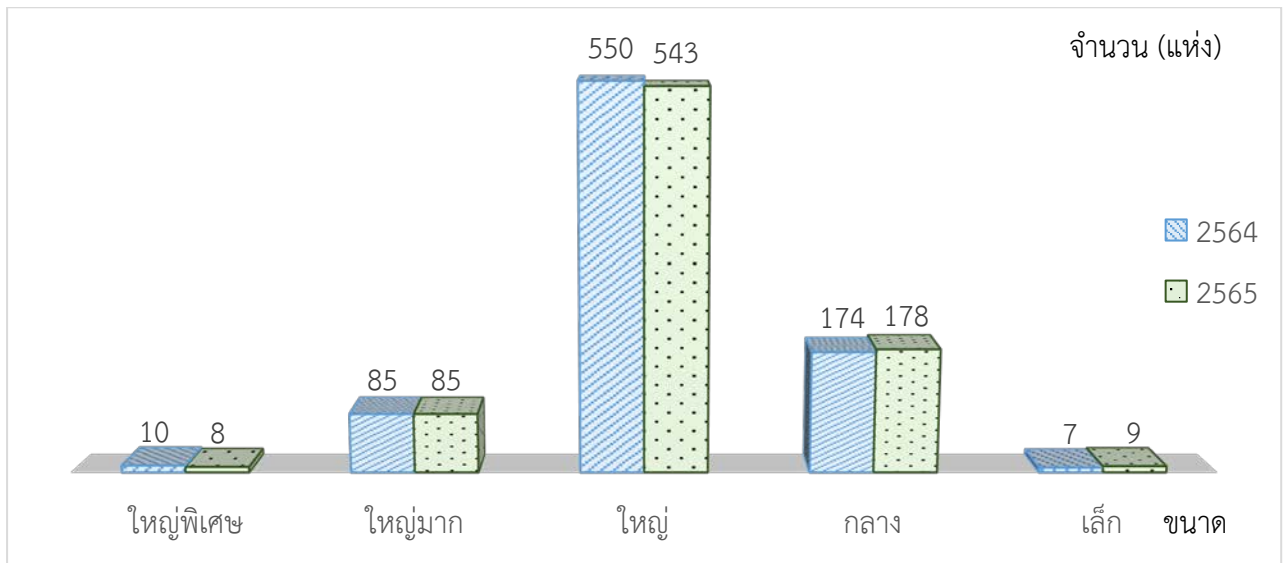
สหกรณ์ร้านค้า มีจำนวน 102 แห่ง หรือร้อยละ 1.72 ของสหกรณ์ทั้งสิ้น ส่วนใหญ่มีขนาดใหญ่่มาก ร้อยละ 56.86 รองลงมาขนาดใหญ่ ร้อยละ 35.29 ของสหกรณ์ร้านค้า ซึ่งสหกรณ์ร้านค้าไม่มีขนาดเล็ก โดยมีเพียงสหกรณ์ขนาดใหญ่มีจำนวนเพิ่มขึ้น



ภาพที่ 8 ขนาดสหกรณ์ร้านค้า ปี 2564 - 2565

7.1.2.2 สหกรณ์บริการ

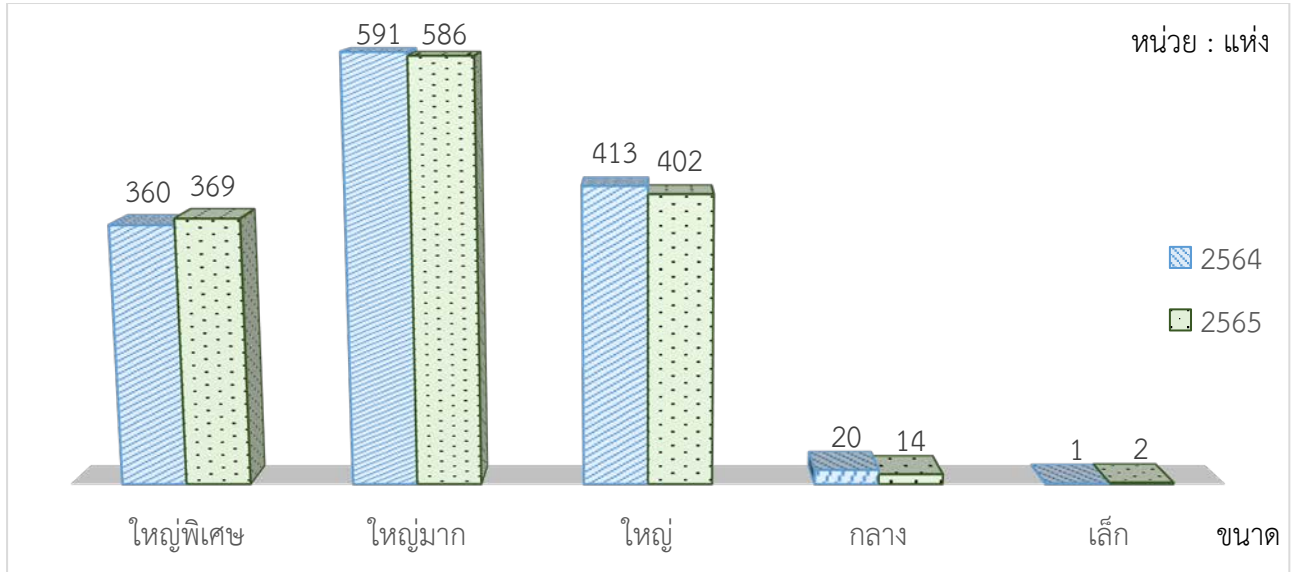
สหกรณ์บริการมีจำนวน 823 แห่ง หรือร้อยละ 13.85 ของสหกรณ์ทั้งสิ้น ส่วนใหญ่มีขนาดใหญ่ ร้อยละ 65.98 รองลงมาขนาดกลาง ร้อยละ 21.63 ของสหกรณ์บริการ โดยสหกรณ์ขนาดกลางและ ขนาดเล็กมีจำนวนเพิ่มขึ้น



ภาพที่ 9 ขนาดสหกรณ์บริการ ปี 2564 - 2565

7.1.2.3 สหกรณ์ออมทรัพย์

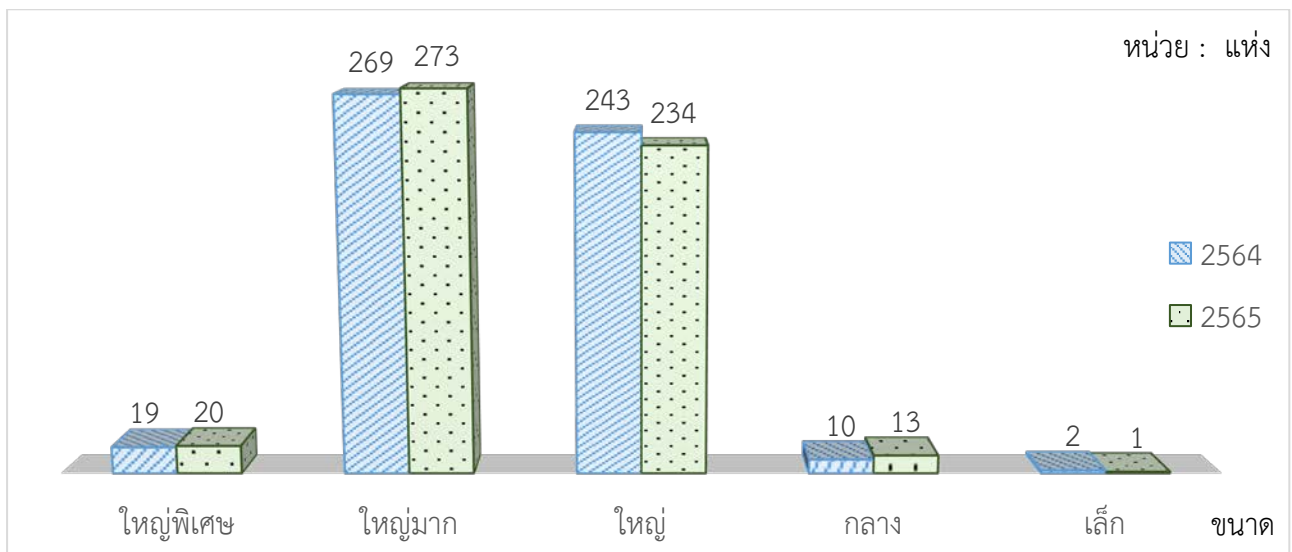
สหกรณ์ออมทรัพย์มีจำนวนทั้งสิ้น 1,373 แห่ง หรือร้อยละ 23.11 ของสหกรณ์ทั้งสิ้น ส่วนใหญ่มีขนาดใหญ่มาก ร้อยละ 42.68 รองลงมาขนาดใหญ่ ร้อยละ 29.28 ของสหกรณ์ออมทรัพย์ โดยสหกรณ์ขนาดใหญ่พิเศษและขนาดขนาดเล็กมีจำนวนเพิ่มขึ้น



ภาพที่ 10 ขนาดสหกรณ์ออมทรัพย์ ปี 2564 - 2565

7.1.2.4 สหกรณ์เครดิตยูเนียน

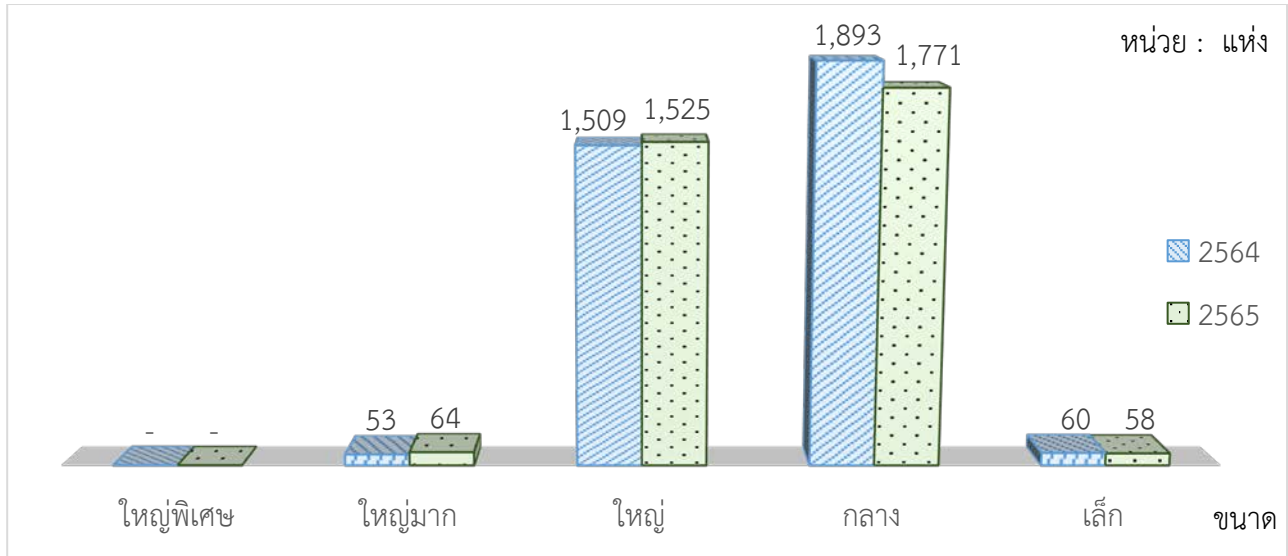
สหกรณ์เครดิตยูเนียนมีจำนวนทั้งสิ้น 541 แห่ง หรือร้อยละ 9.12 ของสหกรณ์ทั้งสิ้น ส่วนใหญ่มีขนาดใหญ่มาก ร้อยละ 50.46 รองลงมาขนาดใหญ่ ร้อยละ 43.25 ของสหกรณ์เครดิตยูเนียน โดยสหกรณ์ขนาดใหญ่พิเศษ ขนาดใหญ่มาก และขนาดกลางมีจำนวนเพิ่มขึ้น



ภาพที่ 11 ขนาดสหกรณ์เครดิตยูเนียน ปี 2564 - 2565

7.2 กลุ่มเกษตรกร

กลุ่มเกษตรกรมีจำนวนทั้งสิ้น 3,418 แห่ง ส่วนใหญ่มีขนาดใหญ่กลาง ร้อยละ 53.84 รองลงมาขนาดกลาง ร้อยละ 51.81 ของกลุ่มเกษตรกร ซึ่งกลุ่มเกษตรกรไม่มีขนาดใหญ่พิเศษ โดยสหกรณ์ขนาดใหญ่มากและขนาดใหญ่ มีจำนวนเพิ่มขึ้น

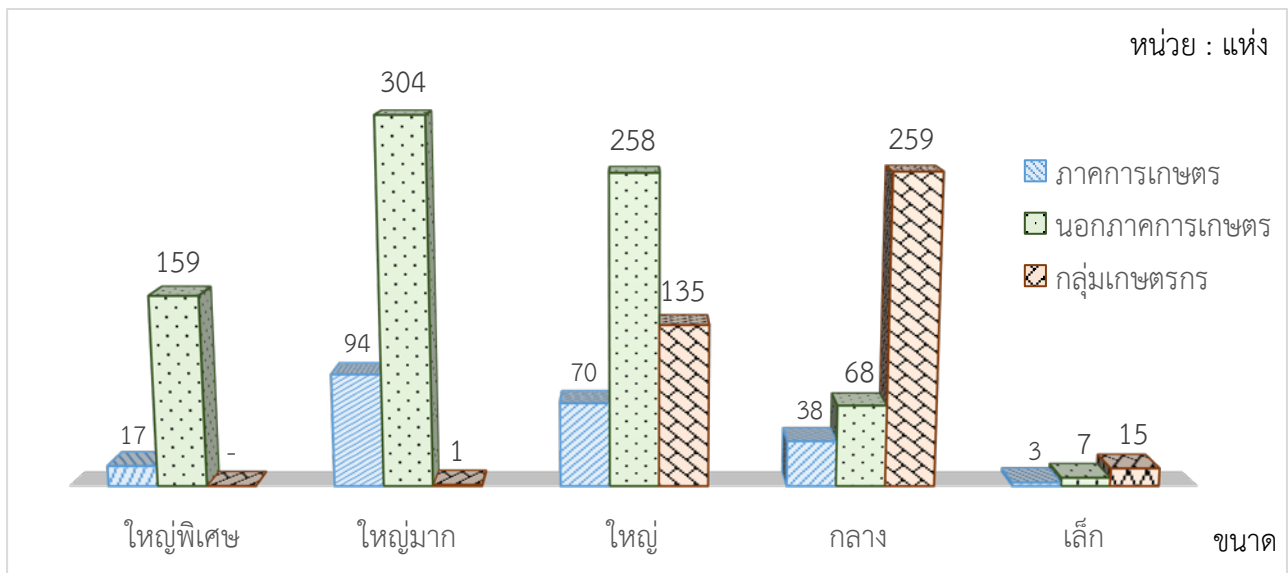


ภาพที่ 12 ขนาดกลุ่มเกษตรกร ปี 2564 - 2565

8. ผลการจัดขนาดสหกรณ์และกลุ่มเกษตรกรจำแนกตามสำนักงานตรวจบัญชีสหกรณ์ที่ 1 - 10

8.1 สำนักงานตรวจบัญชีสหกรณ์ที่ 1

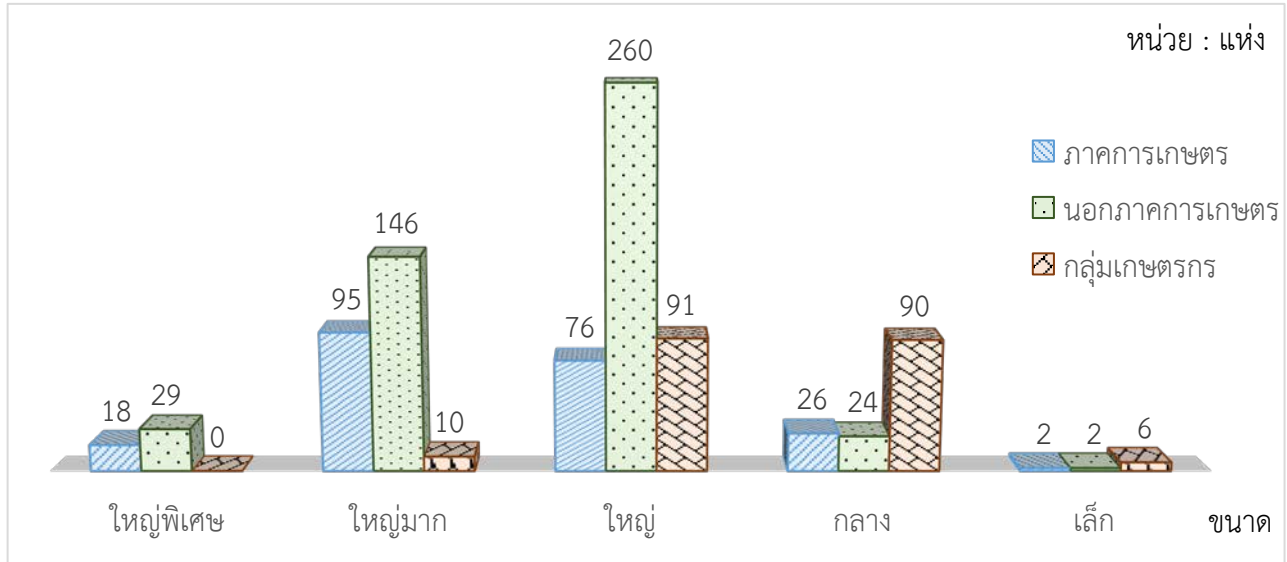
สำนักงานตรวจบัญชีสหกรณ์ที่ 1 ประกอบด้วยสำนักงานตรวจบัญชีสหกรณ์ 10 จังหวัด ได้แก่ นนทบุรี กรุงเทพมหานคร พระนครศรีอยุธยา ปทุมธานี อ่างทอง ลพบุรี สิงห์บุรี อุทัยธานี ชัยนาท สระบุรี มีสหกรณ์และกลุ่มเกษตรกร จำนวน 1,428 แห่ง หรือร้อยละ 15.26 ของสหกรณ์และกลุ่มเกษตรกรทั้งสิ้น ส่วนใหญ่มีขนาดใหญ่ ร้อยละ 32.42 รองลงมาเป็นขนาดใหญ่มาก ร้อยละ 27.94 ของสหกรณ์และกลุ่มเกษตรกรสำนักงานตรวจบัญชีสหกรณ์ที่ 1 โดยสหกรณ์และกลุ่มเกษตรกรขนาดมากใหญ่พิเศษ ขนาดใหญ่ และขนาดกลางมีจำนวนเพิ่มขึ้น



ภาพที่ 13 เปรียบเทียบขนาดสหกรณ์และกลุ่มเกษตรกร ของเขตสำนักงานตรวจบัญชีสหกรณ์ที่ 1 ปี 256

8.2 สำนักงานตรวจบัญชีสหกรณ์ที่ 2

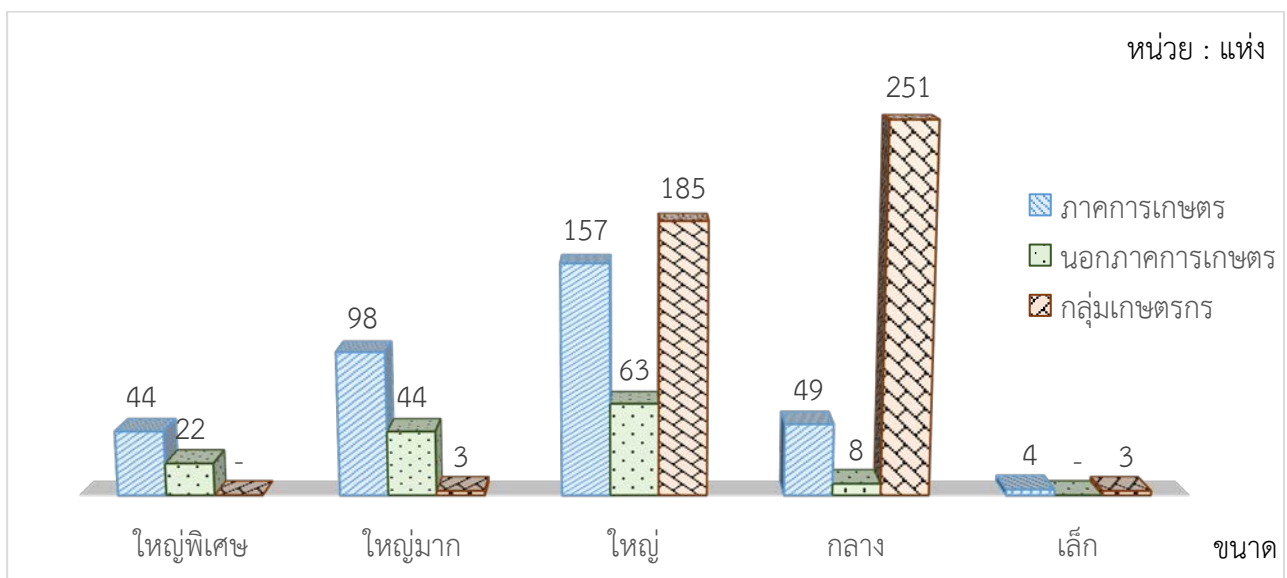
สำนักงานตรวจบัญชีสหกรณ์ที่ 2 ประกอบด้วยสำนักงานตรวจบัญชีสหกรณ์ 9 จังหวัด ได้แก่ ชลบุรี ระยอง ฉะเชิงเทรา จันทบุรี ตราด สระแก้ว ปราจีนบุรี สมุทรปราการ และนครนายก มีสหกรณ์และกลุ่มเกษตรกร จำนวน 875 แห่ง หรือร้อยละ 9.35 ของสหกรณ์และกลุ่มเกษตรกรทั้งสิ้น ส่วนใหญ่มีขนาดใหญ่ ร้อยละ 48.80 รองลงมา เป็นขนาดใหญ่มาก ร้อยละ 28.69 ของสหกรณ์และกลุ่มเกษตรกรสำนักงานตรวจบัญชีสหกรณ์ที่ 2 โดยสหกรณ์และกลุ่มเกษตรกรขนาดใหญ่มากและขนาดเล็กมีจำนวนเพิ่มขึ้น



ภาพที่ 14 เปรียบเทียบขนาดสหกรณ์และกลุ่มเกษตรกร ของเขตสำนักงานตรวจบัญชีสหกรณ์ที่ 2 ปี 2565

8.3 สำนักงานตรวจบัญชีสหกรณ์ที่ 3

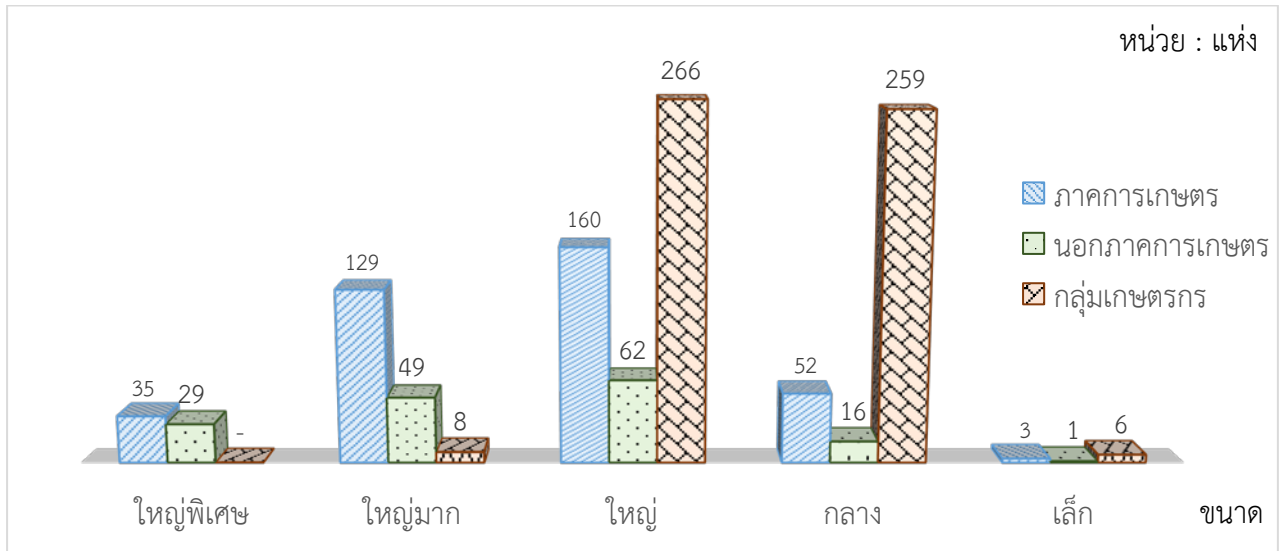
สำนักงานตรวจบัญชีสหกรณ์ที่ 3 ประกอบด้วยสำนักงานตรวจบัญชีสหกรณ์ 5 จังหวัด ได้แก่ บุรีรัมย์ นครราชสีมา มหาสารคาม ชัยภูมิ และสุรินทร์ มีสหกรณ์และกลุ่มเกษตรกร จำนวน 888 แห่ง หรือร้อยละ 9.48 ของสหกรณ์และกลุ่มเกษตรกรทั้งสิ้น ส่วนใหญ่มีขนาดใหญ่ ร้อยละ 45.61 รองลงมา เป็นขนาดกลาง ร้อยละ 30.18 ของสหกรณ์และกลุ่มเกษตรกรสำนักงานตรวจบัญชีสหกรณ์ที่ 3 โดยสหกรณ์และกลุ่มเกษตรกรขนาดใหญ่มากและขนาดเล็กมีจำนวนเพิ่มขึ้น



ภาพที่ 15 เปรียบเทียบขนาดสหกรณ์และกลุ่มเกษตรกร ของเขตสำนักงานตรวจบัญชีสหกรณ์ที่ 3 ปี 2565

8.4 สำนักงานตรวจบัญชีสหกรณ์ที่ 4

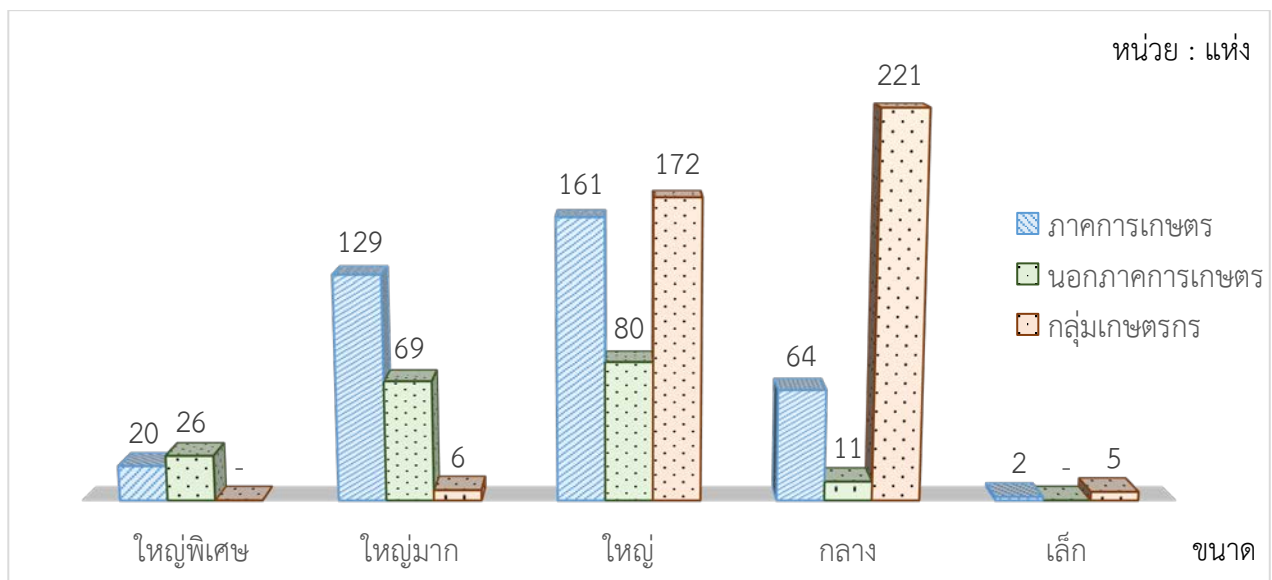
สำนักงานตรวจบัญชีสหกรณ์ที่ 4 ประกอบด้วยสำนักงานตรวจบัญชีสหกรณ์ 7 จังหวัด ได้แก่ อุบลราชธานี ยโสธร ร้อยเอ็ด มุกดาหาร อำนาจเจริญ กาฬสินธุ์ และศรีสะเกษ มีสหกรณ์และกลุ่มเกษตรกร จำนวน 1,075 แห่ง หรือ ร้อยละ 11.49 ของสหกรณ์และกลุ่มเกษตรกรทั้งสิ้น ส่วนใหญ่มีขนาดใหญ่ ร้อยละ 45.40 รองลงมาเป็นขนาดกลาง ร้อยละ 30.42 ของสหกรณ์และกลุ่มเกษตรกรสำนักงานตรวจบัญชีสหกรณ์ที่ 4 โดยสหกรณ์และกลุ่มเกษตรกรขนาดใหญ่มากพิเศษและขนาดใหญ่มากมีจำนวนเพิ่มขึ้น



ภาพที่ 16 เปรียบเทียบขนาดสหกรณ์และกลุ่มเกษตรกร ของเขตสำนักงานตรวจบัญชีสหกรณ์ที่ 4 ปี 2565

8.5 สำนักงานตรวจบัญชีสหกรณ์ที่ 5

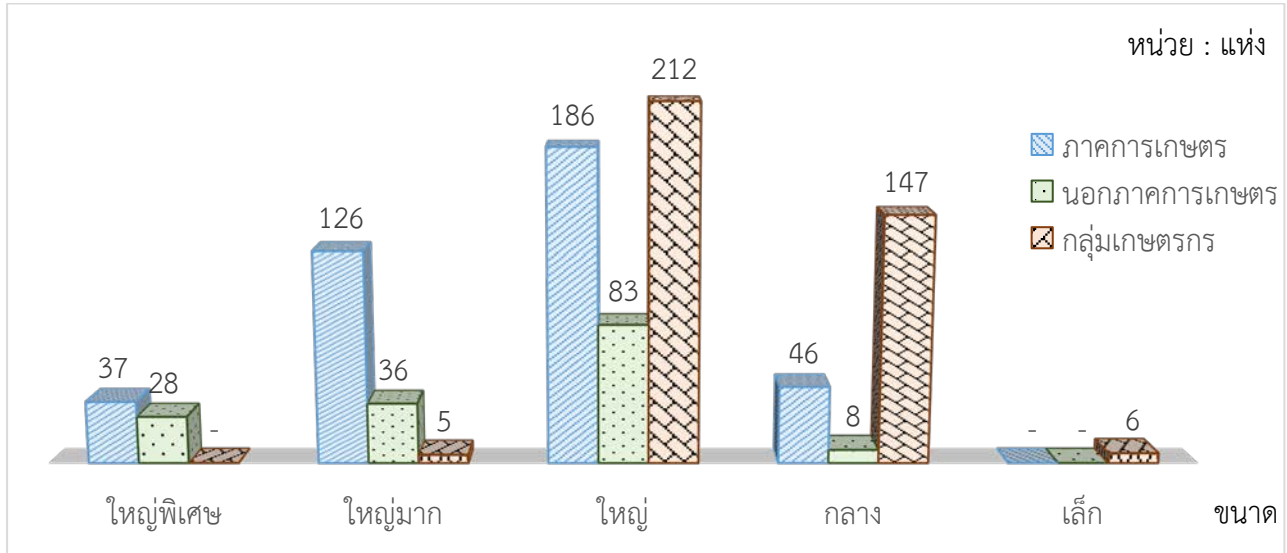
สำนักงานตรวจบัญชีสหกรณ์ที่ 5 ประกอบด้วยสำนักงานตรวจบัญชีสหกรณ์ 8 จังหวัด ได้แก่ ขอนแก่น อุดรธานี เลย สกลนคร หนองคาย บึงกาฬ หนองบัวลำภู และนครพนม มีสหกรณ์และกลุ่มเกษตรกร จำนวน 966 แห่ง หรือร้อยละ 10.32 ของสหกรณ์และกลุ่มเกษตรกรทั้งสิ้น ส่วนใหญ่มีขนาดใหญ่ ร้อยละ 42.75 รองลงมาเป็นขนาดกลาง ร้อยละ 30.64 ของสหกรณ์และกลุ่มเกษตรกรสำนักงานตรวจบัญชีสหกรณ์ที่ 5 โดยสหกรณ์และกลุ่มเกษตรกรขนาดใหญ่พิเศษและขนาดใหญ่มากมีจำนวนเพิ่มขึ้น



ภาพที่ 17 เปรียบเทียบขนาดสหกรณ์และกลุ่มเกษตรกร ของเขตสำนักงานตรวจบัญชีสหกรณ์ที่ 5 ปี 2565

8.6 สำนักงานตรวจบัญชีสหกรณ์ที่ 6

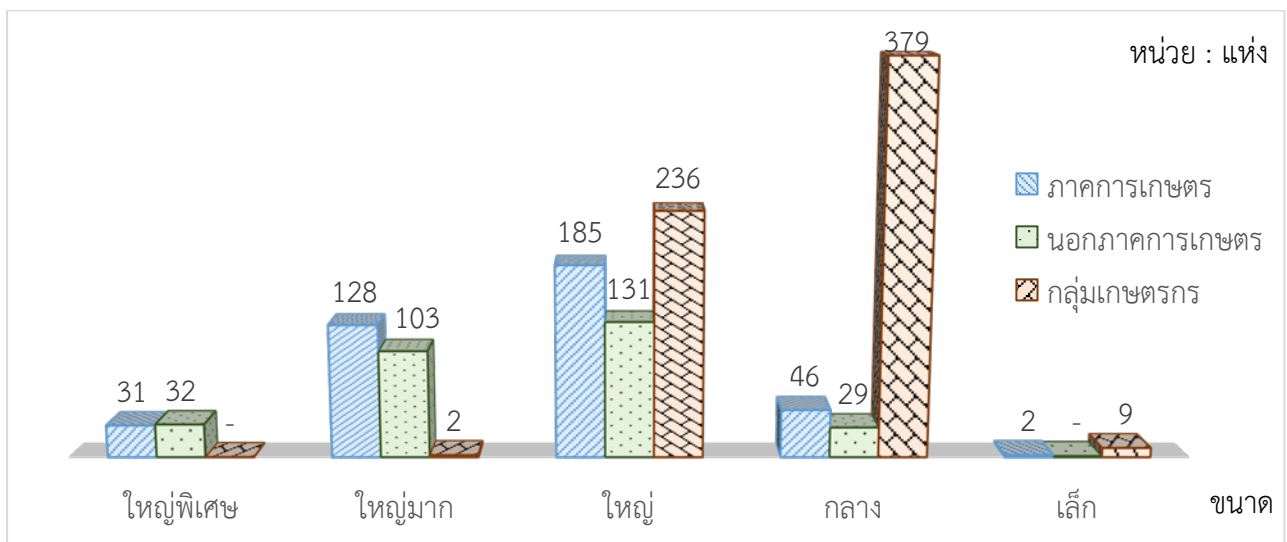
สำนักงานตรวจบัญชีสหกรณ์ที่ 6 ประกอบด้วยสำนักงานตรวจบัญชีสหกรณ์ 8 จังหวัด ได้แก่ พิษณุโลก อุตรดิตถ์ พิจิตร เพชรบูรณ์ นครสวรรค์ กำแพงเพชร ตาก และสุโขทัยมีสหกรณ์และกลุ่มเกษตรกร จำนวน 920 แห่ง หรือร้อยละ 9.83 ของสหกรณ์และกลุ่มเกษตรกรทั้งสิ้น ส่วนใหญ่มีขนาดใหญ่ ร้อยละ 52.28 รองลงมาเป็นขนาดกลาง ร้อยละ 21.85 ของสหกรณ์และกลุ่มเกษตรกรสำนักงานตรวจบัญชีสหกรณ์ที่ 6 โดยสหกรณ์และกลุ่มเกษตรกรขนาดใหญ่พิเศษและขนาดกลางมีจำนวนเพิ่มขึ้น



ภาพที่ 18 เปรียบเทียบขนาดสหกรณ์และกลุ่มเกษตรกร ของเขตสำนักงานตรวจบัญชีสหกรณ์ที่ 6 ปี 2565

8.7 สำนักงานตรวจบัญชีสหกรณ์ที่ 7

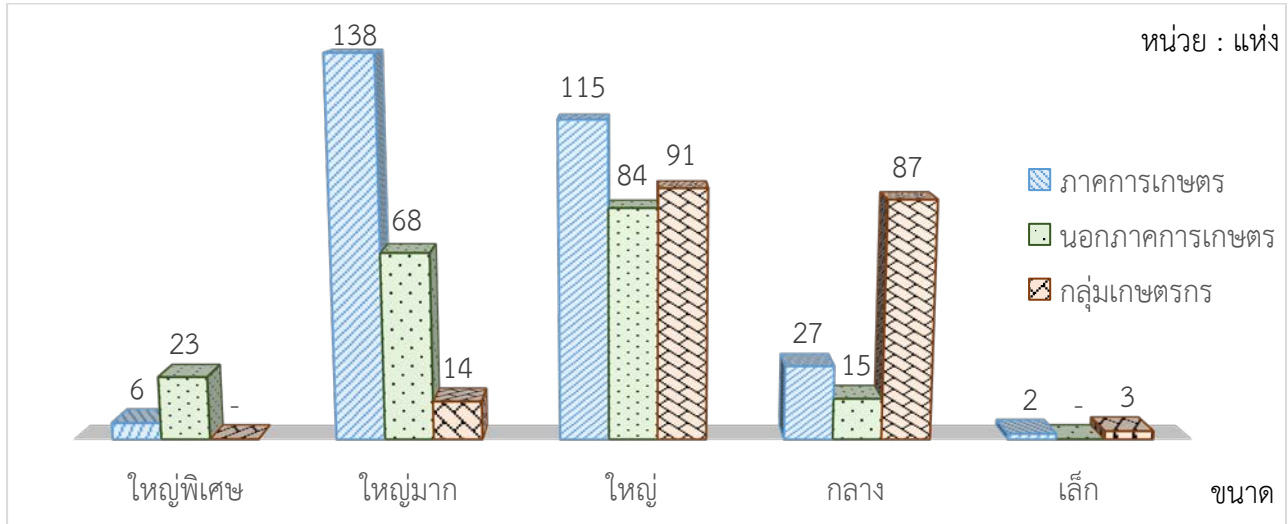
สำนักงานตรวจบัญชีสหกรณ์ที่ 7 ประกอบด้วยสำนักงานตรวจบัญชีสหกรณ์ 8 จังหวัด ได้แก่ แม่ฮ่องสอน เชียงใหม่ เชียงราย พะเยา ลำปาง ลำพูน แพร่ และน่าน มีสหกรณ์และกลุ่มเกษตรกร จำนวน 1,314 แห่ง หรือร้อยละ 14.04 ของสหกรณ์และกลุ่มเกษตรกรทั้งสิ้น ส่วนใหญ่มีขนาดใหญ่ ร้อยละ 42.01 รองลงมาเป็นขนาดกลาง ร้อยละ 34.55 ของสหกรณ์และกลุ่มเกษตรกรสำนักงานตรวจบัญชีสหกรณ์ที่ 7 โดยสหกรณ์และกลุ่มเกษตรกรขนาดใหญ่พิเศษ ขนาดใหญ่มาก และขนาดกลางมีจำนวนเพิ่มขึ้น



ภาพที่ 19 เปรียบเทียบขนาดสหกรณ์และกลุ่มเกษตรกร ของเขตสำนักงานตรวจบัญชีสหกรณ์ที่ 7 ปี 2565

8.8 สำนักงานตรวจบัญชีสหกรณ์ที่ 8

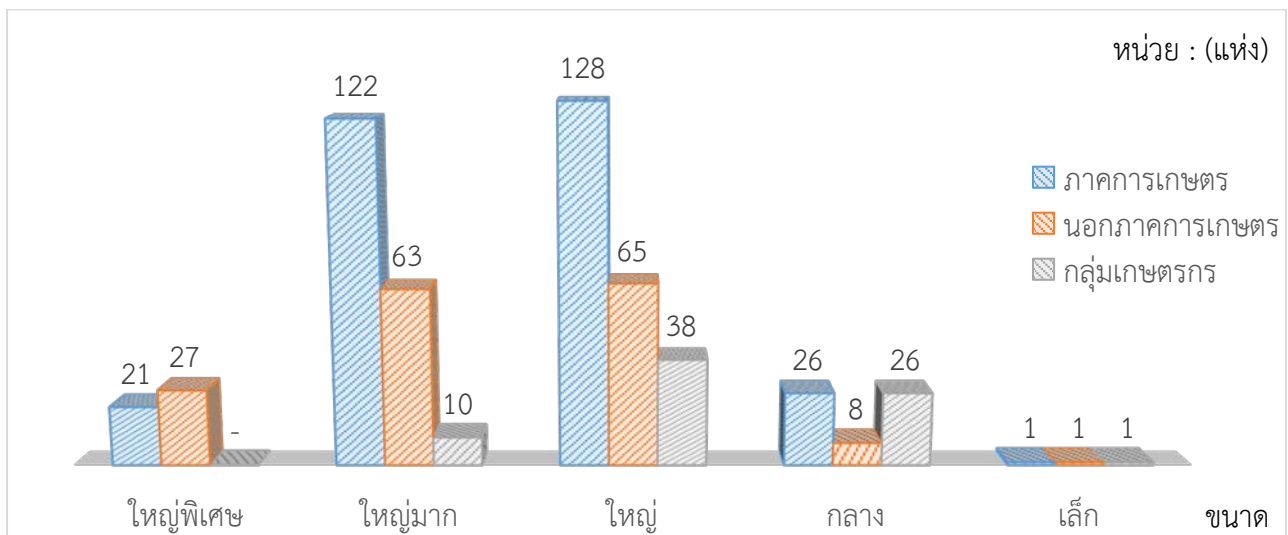
สำนักงานตรวจบัญชีสหกรณ์ที่ 8 ประกอบด้วยสำนักงานตรวจบัญชีสหกรณ์ 7 จังหวัด ได้แก่ ชุมพร นครศรีธรรมราช กระบี่ สุราษฎร์ธานี พังงา ภูเก็ต และระนอง มีสหกรณ์และกลุ่มเกษตรกร จำนวน 673 แห่ง หรือ ร้อยละ 7.19 ของสหกรณ์และกลุ่มเกษตรกรทั้งสิ้น ส่วนใหญ่มีขนาดใหญ่ ร้อยละ 43.09 รองลงมาเป็นขนาดใหญ่มาก ร้อยละ 32.69 ของสหกรณ์และกลุ่มเกษตรกรสำนักงานตรวจบัญชีสหกรณ์ที่ 8 โดยสหกรณ์และกลุ่มเกษตรกรขนาดใหญ่พิเศษและขนาดใหญ่มากมีจำนวนเพิ่มขึ้น



ภาพที่ 20 เปรียบเทียบขนาดสหกรณ์และกลุ่มเกษตรกร ของเขตสำนักงานตรวจบัญชีสหกรณ์ที่ 8 ปี 2565

8.9 สำนักงานตรวจบัญชีสหกรณ์ที่ 9

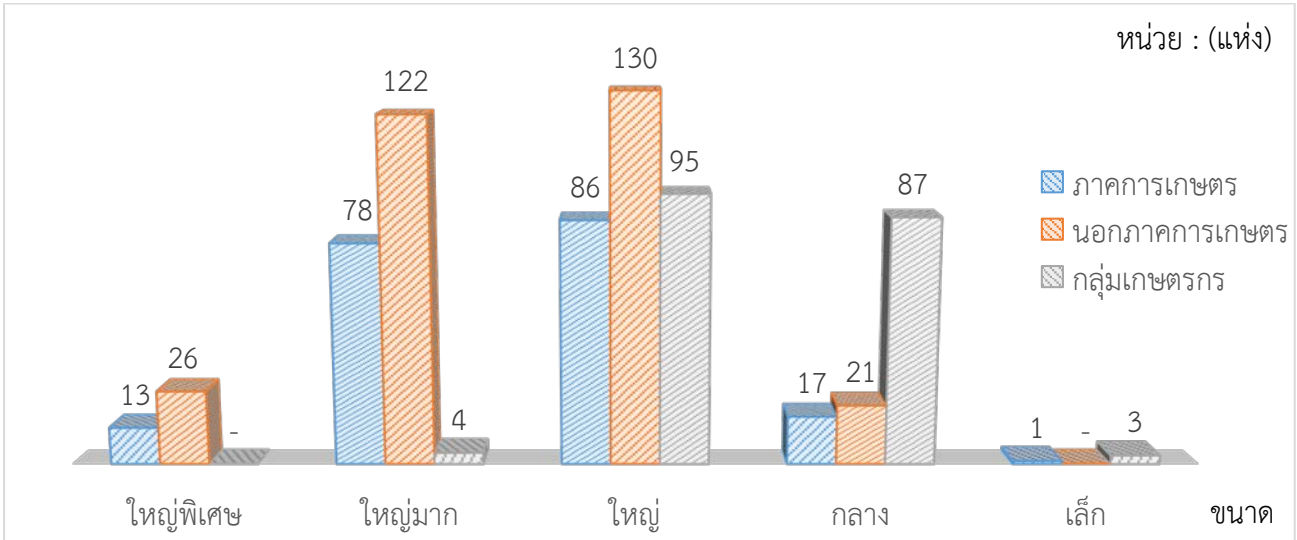
สำนักงานตรวจบัญชีสหกรณ์ที่ 9 ประกอบด้วยสำนักงานตรวจบัญชีสหกรณ์ 7 จังหวัด ได้แก่ สงขลา พัทลุง สตูล ปัตตานี ยะลา ตรัง และนราธิวาส มีสหกรณ์และกลุ่มเกษตรกร จำนวน 537 แห่ง หรือร้อยละ 5.74 ของสหกรณ์และกลุ่มเกษตรกรทั้งสิ้น ส่วนใหญ่มีขนาดใหญ่ ร้อยละ 43.02 รองลงมาเป็นขนาดใหญ่มาก ร้อยละ 36.31 ของสหกรณ์และกลุ่มเกษตรกรสำนักงานตรวจบัญชีสหกรณ์ที่ 9 โดยมีเพียงสหกรณ์และกลุ่มเกษตรกรขนาดใหญ่มากที่มีจำนวนเพิ่มขึ้น



ภาพที่ 21 เปรียบเทียบขนาดสหกรณ์และกลุ่มเกษตรกร ของเขตสำนักงานตรวจบัญชีสหกรณ์ที่ 9 ปี 2565

8.10 สำนักงานตรวจบัญชีสหกรณ์ที่ 10

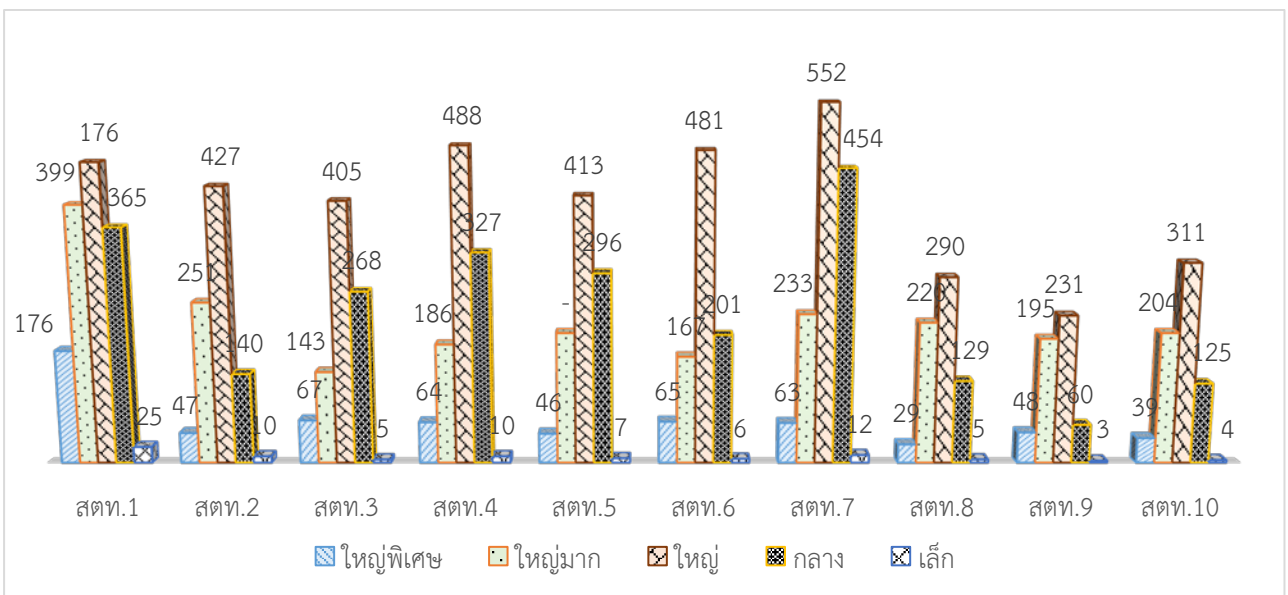
สำนักงานตรวจบัญชีสหกรณ์ที่ 10 ประกอบด้วยสำนักงานตรวจบัญชีสหกรณ์ 8 จังหวัด ได้แก่ เพชรบุรี ราชบุรี ประจวบคีรีขันธ์ นครปฐม สมุทรสาคร สมุทรสงคราม สุพรรณบุรี และกาญจนบุรี มีสหกรณ์และกลุ่มเกษตรกร จำนวน 683 แห่ง หรือร้อยละ 7.30 ของสหกรณ์และกลุ่มเกษตรกรทั้งสิ้น ส่วนใหญ่มีขนาดใหญ่ ร้อยละ 45.53 รองลงมาเป็นขนาดใหญ่มาก ร้อยละ 29.87 ของสหกรณ์และกลุ่มเกษตรกรสำนักงานตรวจบัญชีสหกรณ์ที่ 9 โดยมีเพียงสหกรณ์และกลุ่มเกษตรกรขนาดใหญ่พิเศษที่มีจำนวนเพิ่มขึ้น



ภาพที่ 22 เปรียบเทียบขนาดสหกรณ์และกลุ่มเกษตรกร ของเขตสำนักงานตรวจบัญชีสหกรณ์ที่ 10 ปี 2565

8.11 ภาพรวมขนาดสหกรณ์และกลุ่มเกษตรกรแยกตามสำนักงานตรวจบัญชีสหกรณ์ที่ 1 -10

ขนาดสหกรณ์และกลุ่มเกษตรกรแยกตามแยกตามสำนักงานตรวจบัญชีสหกรณ์ภูมิภาค พบว่า ขนาดขนาดใหญ่มีจำนวนมากที่สุดในทุกสำนักงานตรวจบัญชีสหกรณ์ โดยสหกรณ์และกลุ่มเกษตรกรขนาดใหญ่พิเศษ ขนาดใหญ่มาก และขนาดเล็กส่วนใหญ่อยู่ในสำนักงานตรวจบัญชีสหกรณ์ที่ 1 ขนาดสหกรณ์และกลุ่มเกษตรกรขนาดใหญ่ และขนาดกลางส่วนใหญ่อยู่ในสำนักงานตรวจบัญชีสหกรณ์ที่ 7



ภาพที่ 23 เปรียบเทียบขนาดสหกรณ์และกลุ่มเกษตรกร แยกตามสำนักงานตรวจบัญชีสหกรณ์ที่ 1 - 10 ปี 2565



ภาคผนวก



ตารางประกอบรายงานการจัดขนาดสหกรณ์และกลุ่มเกษตรกร ปี2565

ตารางที่ 2 แสดงจำนวนสหกรณ์และกลุ่มเกษตรกร จำแนกตามขนาด ปี 2565

ขนาด	สหกรณ์ (แห่ง)						กลุ่มเกษตรกร (กลุ่ม)		รวมสหกรณ์และกลุ่มเกษตรกร	
	ภาคการเกษตร		นอกภาคการเกษตร		รวม		จำนวน	ร้อยละ	จำนวน	ร้อยละ
	จำนวน	ร้อยละ	จำนวน	ร้อยละ	จำนวน	ร้อยละ				
ใหญ่พิเศษ	243	2.60	401	4.28	644	6.88		-	644	6.88
ใหญ่มาก	1,136	12.14	1002	10.71	2138	22.84	64	0.68	2,202	23.53
ใหญ่	1,321	14.11	1,215	12.98	2536	27.10	1,525	6.29	4,061	43.39
กลาง	385	4.12	209	2.23	594	6.35	1,771	18.92	2,365	25.27
เล็ก	17	0.18	12	0.13	29	0.31	58	0.62	87	0.93
	3,102	33.15	2,839	30.33	5,941	63.48	3,418	36.52	9,359	100

ตารางที่ 3 แสดงจำนวนสหกรณ์ภาคการเกษตร จำแนกตามขนาด ปี 2565

ขนาด	สหกรณ์ (แห่ง)							
	การเกษตร		ประมง		นิคม		รวม	
	จำนวน	ร้อยละ	จำนวน	ร้อยละ	จำนวน	ร้อยละ	จำนวน	ร้อยละ
ใหญ่พิเศษ	231	7.45		-	12	0.39	243	7.83
ใหญ่มาก	1,065	34.33	20	0.64	51	1.64	1136	36.62
ใหญ่	1,274	41.07	33	1.06	14	0.45	1321	42.59
กลาง	373	12.02	10	0.32	2	0.06	385	12.41
เล็ก	15	0.48	2	0.06		-	17	0.55
รวม	2,958	95.36	65	2.10	79	2.55	3,102	100

ตารางที่ 4 แสดงจำนวนสหกรณ์นอกภาคการเกษตร จำแนกตามขนาด ปี 2565

ขนาด	สหกรณ์ (แห่ง)									
	ร้านค้า		บริการ		ออมทรัพย์		เครดิตยูเนียน		รวม	
	จำนวน	ร้อยละ	จำนวน	ร้อยละ	จำนวน	ร้อยละ	จำนวน	ร้อยละ	จำนวน	ร้อยละ
ใหญ่พิเศษ	4	0.14	8	0.28	369	13.00	20	0.70	401	14.12
ใหญ่มาก	58	2.04	85	2.99	586	20.64	273	9.62	1,002	35.29
ใหญ่	36	1.27	543	19.13	402	14.16	234	8.24	1,215	42.80
กลาง	4	0.14	178	6.27	14	0.49	13	0.46	209	7.36
เล็ก		-	9	0.32	2	0.07	1	0.04	12	0.43
รวม	102	3.59	823	28.99	1,373	48.36	541	19.06	2,839	100

ตารางที่ 5 แสดงจำนวนสหกรณ์และกลุ่มเกษตรกร จำแนกตามขนาดและสำนักงานตรวจบัญชีสหกรณ์ที่ 1 - 10 ปี 2565

สำนักงานตรวจ บัญชีสหกรณ์ ภูมิภาค	ขนาดสหกรณ์และกลุ่มเกษตรกร (แห่ง)											
	ใหญ่พิเศษ		ใหญ่มาก		ใหญ่		กลาง		เล็ก		รวม	
	จำนวน	ร้อยละ	จำนวน	ร้อยละ	จำนวน	ร้อยละ	จำนวน	ร้อยละ	จำนวน	ร้อยละ	จำนวน	ร้อยละ
สตท. 1	176	1.88	399	4.26	463	4.95	365	3.90	25	0.27	1,428	15.26
สตท. 2	47	0.50	251	2.68	427	4.56	140	1.50	10	0.11	875	9.35
สตท. 3	67	0.72	143	1.53	405	4.33	268	2.86	5	0.05	888	9.49
สตท. 4	64	0.68	186	1.99	488	5.21	327	3.49	10	0.11	1,075	11.49
สตท. 5	46	0.49	204	2.18	413	4.41	296	3.16	7	0.07	966	10.32
สตท. 6	65	0.69	167	1.78	481	5.14	201	2.15	6	0.06	920	9.83
สตท. 7	63	0.67	233	2.49	552	5.90	454	4.85	12	0.13	1,314	14.04
สตท. 8	29	0.31	220	2.35	290	3.10	129	1.38	5	0.05	673	7.19
สตท. 9	48	0.51	195	2.08	231	2.47	60	0.64	3	0.03	537	5.74
สตท. 10	39	0.42	204	2.18	311	3.32	125	1.34	4	0.04	683	7.30
รวม	644	6.88	2,202	23.53	4061	43.39	2365	25.27	87	0.93	9,359	100

ตารางที่ 6 แสดงจำนวนสหกรณ์ทุกประเภท จำแนกตามขนาดและสำนักงานตรวจบัญชีสหกรณ์ที่ 1 - 10 ปี 2565

สำนักงานตรวจ บัญชีสหกรณ์ ภูมิภาค	ขนาดสหกรณ์ (แห่ง)											
	ใหญ่พิเศษ		ใหญ่มาก		ใหญ่		กลาง		เล็ก		รวม	
	จำนวน	ร้อยละ	จำนวน	ร้อยละ	จำนวน	ร้อยละ	จำนวน	ร้อยละ	จำนวน	ร้อยละ	จำนวน	ร้อยละ
สตท. 1	176	2.96	398	6.70	328	5.52	106	1.78	10	0.17	1,018	17.14
สตท. 2	47	0.79	241	4.06	336	5.66	50	0.84	4	0.07	678	11.41
สตท. 3	67	1.13	139	2.34	216	3.64	52	0.88	1	0.02	475	8.00
สตท. 4	64	1.08	178	3.00	222	3.74	68	1.14	4	0.07	536	9.02
สตท. 5	46	0.77	198	3.33	241	4.06	75	1.26	2	0.03	562	9.46
สตท. 6	65	1.09	162	2.73	269	4.53	54	0.91			550	9.26
สตท. 7	63	1.06	231	3.89	316	5.32	75	1.26	3	0.05	688	11.58
สตท. 8	29	0.49	206	3.47	199	3.35	42	0.71	2	0.03	478	8.05
สตท. 9	48	0.81	185	3.11	193	3.25	34	0.57	2	0.03	462	7.78
สตท. 10	39	0.66	200	3.37	216	3.64	38	0.64	1	0.02	494	8.32
รวม	644	10.84	2,138	35.99	2536	42.69	594	10.00	29	0.49	5,941	100

ตารางที่ 7 แสดงจำนวนสหกรณ์ภาคการเกษตร จำแนกตามขนาดและสำนักงานตรวจบัญชีสหกรณ์ที่ 1 - 10 ปี 2565

สำนักงานตรวจ บัญชีสหกรณ์ ภูมิภาค	ขนาดสหกรณ์ (แห่ง)											
	ใหญ่พิเศษ		ใหญ่มาก		ใหญ่		กลาง		เล็ก		รวม	
	จำนวน	ร้อยละ	จำนวน	ร้อยละ	จำนวน	ร้อยละ	จำนวน	ร้อยละ	จำนวน	ร้อยละ	จำนวน	ร้อยละ
สตท. 1	17	0.55	94	3.03	70	2.26	38	1.23	3	0.10	222	7.16
สตท. 2	18	0.58	95	3.06	76	2.45	26	0.84	2	0.06	217	7.00
สตท. 3	45	1.45	97	3.13	154	4.96	43	1.39	1	0.03	340	10.96
สตท. 4	35	1.13	129	4.16	160	5.16	52	1.68	3	0.10	379	12.22
สตท. 5	20	0.64	129	4.16	161	5.19	64	2.06	2	0.06	376	12.12
สตท. 6	37	1.19	126	4.06	186	6.00	46	1.48			395	12.73
สตท. 7	31	1.00	128	4.13	185	5.96	46	1.48	2	0.06	392	12.64
สตท. 8	6	0.19	138	4.45	115	3.71	27	0.87	2	0.06	288	9.28
สตท. 9	21	0.68	122	3.93	128	4.13	26	0.84	1	0.03	298	9.61
สตท. 10	13	0.42	78	2.51	86	2.77	17	0.55	1	0.03	195	6.29
รวม	243	7.83	1,136	36.62	1321	42.59	385	12.41	17	0.55	3,102	100

ตารางที่ 8 แสดงจำนวนสหกรณ์นอกภาคการเกษตร จำแนกตามขนาดและสำนักงานตรวจบัญชีสหกรณ์ที่ 1 - 10 ปี 2565

สำนักงานตรวจ บัญชีสหกรณ์ ภูมิภาค	ขนาดสหกรณ์ (แห่ง)											
	ใหญ่พิเศษ		ใหญ่มาก		ใหญ่		กลาง		เล็ก		รวม	
	จำนวน	ร้อยละ	จำนวน	ร้อยละ	จำนวน	ร้อยละ	จำนวน	ร้อยละ	จำนวน	ร้อยละ	จำนวน	ร้อยละ
สตท. 1	159	5.60	304	10.71	258	9.09	68	2.40	7	0.25	796	28.04
สตท. 2	29	1.02	146	5.14	260	9.16	24	0.85	2	0.07	461	16.24
สตท. 3	22	0.77	42	1.48	62	2.18	9	0.32			135	4.76
สตท. 4	29	1.02	49	1.73	62	2.18	16	0.56	1	0.04	157	5.53
สตท. 5	26	0.92	69	2.43	80	2.82	11	0.39			186	6.55
สตท. 6	28	0.99	36	1.27	83	2.92	8	0.28			155	5.46
สตท. 7	32	1.13	103	3.63	131	4.61	29	1.02	1	0.04	296	10.43
สตท. 8	23	0.81	68	2.40	84	2.96	15	0.53			190	6.69
สตท. 9	27	0.95	63	2.22	65	2.29	8	0.28	1	0.04	164	5.78
สตท. 10	26	0.92	122	4.30	130	4.58	21	0.74			299	10.53
รวม	401	14.12	1,002	35.29	1215	42.80	209	7.36	12	0.42	2,839	100

ตารางที่ 9 แสดงจำนวนกลุ่มเกษตรกร จำแนกตามขนาดและสำนักงานตรวจบัญชีสหกรณ์ที่ 1 - 10 ปี 2565

สำนักงานตรวจ บัญชีสหกรณ์ ภูมิภาค	กลุ่มเกษตรกร (แห่ง)											
	ใหญ่พิเศษ		ใหญ่มาก		ใหญ่		กลาง		เล็ก		รวม	
	จำนวน	ร้อยละ	จำนวน	ร้อยละ	จำนวน	ร้อยละ	จำนวน	ร้อยละ	จำนวน	ร้อยละ	จำนวน	ร้อยละ
สตท. 1			1	0.03	135	3.95	259	7.58	15	0.44	410	12.00
สตท. 2			10	0.29	91	2.66	90	2.63	6	0.18	197	5.76
สตท. 3			4	0.12	189	5.53	216	6.32	4	0.12	413	12.08
สตท. 4			8	0.23	266	7.78	259	7.58	6	0.18	539	15.77
สตท. 5			6	0.18	172	5.03	221	6.47	5	0.15	404	11.82
สตท. 6			5	0.15	212	6.20	147	4.30	6	0.18	370	10.83
สตท. 7			2	0.06	236	6.90	379	11.09	9	0.26	626	18.31
สตท. 8			14	0.41	91	2.66	87	2.55	3	0.09	195	5.71
สตท. 9			10	0.29	38	1.11	26	0.76	1	0.03	75	2.19
สตท. 10			4	0.12	95	2.78	87	2.55	3	0.09	189	5.53
รวม	-	0.00	64	1.87	1525	44.62	1771	51.81	58	1.70	3,418	100

ตารางที่ 10 แสดงจำนวนสหกรณ์การเกษตร จำแนกตามขนาดและสำนักงานตรวจบัญชีสหกรณ์ที่ 1 - 10 ปี 2565

สำนักงานตรวจ บัญชีสหกรณ์ ภูมิภาค	ขนาดสหกรณ์ (แห่ง)											
	ใหญ่พิเศษ		ใหญ่มาก		ใหญ่		กลาง		เล็ก		รวม	
	จำนวน	ร้อยละ	จำนวน	ร้อยละ	จำนวน	ร้อยละ	จำนวน	ร้อยละ	จำนวน	ร้อยละ	จำนวน	ร้อยละ
สตท. 1	17	0.57	89	3.01	63	2.13	35	1.18	3	0.10	207	7.00
สตท. 2	17	0.57	80	2.70	68	2.30	24	0.81	1	0.03	190	6.42
สตท. 3	44	1.49	95	3.21	150	5.07	41	1.39	1	0.03	331	11.19
สตท. 4	35	1.18	125	4.23	155	5.24	52	1.76	3	0.10	370	12.51
สตท. 5	19	0.64	128	4.33	160	5.41	63	2.13	2	0.07	372	12.58
สตท. 6	32	1.08	113	3.82	184	6.22	46	1.56			375	12.68
สตท. 7	31	1.05	119	4.02	183	6.19	45	1.52	2	0.07	380	12.85
สตท. 8	2	0.07	128	4.33	111	3.75	24	0.81	1	0.03	266	8.99
สตท. 9	21	0.71	119	4.02	125	4.23	26	0.88	1	0.03	292	9.87
สตท. 10	13	0.44	69	2.33	75	2.54	17	0.57	1	0.03	175	5.92
รวม	231	7.81	1,065	36.00	1274	43.07	373	12.61	15	0.51	2,958	100

ตารางที่ 11 แสดงจำนวนสหกรณ์ประมง จำแนกตามขนาดและสำนักงานตรวจบัญชีสหกรณ์ที่ 1 - 10 ปี 2565

สำนักงานตรวจ บัญชีสหกรณ์ ภูมิภาค	ขนาดสหกรณ์ (แห่ง)											
	ใหญ่พิเศษ		ใหญ่มาก		ใหญ่		กลาง		เล็ก		รวม	
	จำนวน	ร้อยละ	จำนวน	ร้อยละ	จำนวน	ร้อยละ	จำนวน	ร้อยละ	จำนวน	ร้อยละ	จำนวน	ร้อยละ
สตท. 2			5	7.69	7	10.77	2	3.08	1	1.54	15	23.08
สตท. 3					4	6.15	2	3.08			6	9.23
สตท. 4			1	1.54	4	6.15					5	7.69
สตท. 5					1	1.54	1	1.54			2	3.08
สตท. 6			1	1.54	1	1.54					2	3.08
สตท. 7			3	4.62							3	4.62
สตท. 8			3	4.62	2	3.08	3	4.62	1	1.54	9	13.85
สตท. 9			2	3.08	3	4.62					5	7.69
สตท. 10			5	7.69	7	10.77					12	18.46
รวม	-	-	20	30.77	33	50.77	10	15.38	2	3.08	65	100

ตารางที่ 12 แสดงจำนวนสหกรณ์นิคม จำแนกตามขนาดและสำนักงานตรวจบัญชีสหกรณ์ที่ 1 - 10 ปี 2565

สำนักงานตรวจ บัญชีสหกรณ์ ภูมิภาค	ขนาดสหกรณ์ (แห่ง)											
	ใหญ่พิเศษ		ใหญ่มาก		ใหญ่		กลาง		เล็ก		รวม	
	จำนวน	ร้อยละ	จำนวน	ร้อยละ	จำนวน	ร้อยละ	จำนวน	ร้อยละ	จำนวน	ร้อยละ	จำนวน	ร้อยละ
สตท. 1			5	6.33	3	3.80	1	1.27			9	11.39
สตท. 2	1	1.27	10	12.66	1	1.27					12	15.19
สตท. 3	1	1.27	2	2.53							3	3.80
สตท. 4			3	3.80	1	1.27					4	5.06
สตท. 5	1	1.27	1	1.27							2	2.53
สตท. 6	5	6.33	12	15.19	1	1.27					18	22.78
สตท. 7			6	7.59	2	2.53	1	1.27			9	11.39
สตท. 8	4	5.06	7	8.86	2	2.53					13	16.46
สตท. 9			1	1.27							1	1.27
สตท. 10			4	5.06	4	5.06					8	10.13
รวม	12	15.19	51	64.56	14	17.72	2	2.53	0	0.00	79	100

ตารางที่ 13 แสดงจำนวนสหกรณ์ร้านค้า จำแนกตามขนาดและสำนักงานตรวจบัญชีสหกรณ์ที่ 1 - 10 ปี 2565

สำนักงานตรวจ บัญชีสหกรณ์ ภูมิภาค	ขนาดสหกรณ์ (แห่ง)											
	ใหญ่พิเศษ		ใหญ่มาก		ใหญ่		กลาง		เล็ก		รวม	
	จำนวน	ร้อยละ	จำนวน	ร้อยละ	จำนวน	ร้อยละ	จำนวน	ร้อยละ	จำนวน	ร้อยละ	จำนวน	ร้อยละ
สตท. 1	3	2.94	16	15.69	10	9.80	1	0.98			30	29.41
สตท. 2	1	0.98	7	6.86	9	8.82					17	16.67
สตท. 3			3	2.94	3	2.94					6	5.88
สตท. 4			1	0.98							1	0.98
สตท. 5			3	2.94	4	3.92	1	0.98			8	7.84
สตท. 6			1	0.98	3	2.94					4	3.92
สตท. 7			4	3.92	2	1.96	2	1.96			8	7.84
สตท. 8			8	7.84	1	0.98					9	8.82
สตท. 9			5	4.90	1	0.98					6	5.88
สตท. 10			10	9.80	3	2.94					13	12.75
รวม	4	3.92	58	56.86	36	35.29	4	3.92	0	0.00	102	100

ตารางที่ 14 แสดงจำนวนสหกรณ์บริการ จำแนกตามขนาดและสำนักงานตรวจบัญชีสหกรณ์ที่ 1 - 10 ปี 2565

สำนักงานตรวจ บัญชีสหกรณ์ ภูมิภาค	ขนาดสหกรณ์ (แห่ง)											
	ใหญ่พิเศษ		ใหญ่มาก		ใหญ่		กลาง		เล็ก		รวม	
	จำนวน	ร้อยละ	จำนวน	ร้อยละ	จำนวน	ร้อยละ	จำนวน	ร้อยละ	จำนวน	ร้อยละ	จำนวน	ร้อยละ
สตท. 1	2	0.24	34	4.13	113	13.73	57	6.93	6	0.73	212	25.76
สตท. 2			6	0.73	105	12.76	23	2.79	2	0.24	136	16.52
สตท. 3			4	0.49	23	2.79	8	0.97			35	4.25
สตท. 4			2	0.24	25	3.04	12	1.46			39	4.74
สตท. 5			6	0.73	34	4.13	9	1.09			49	5.95
สตท. 6			6	0.73	50	6.08	7	0.85			63	7.65
สตท. 7			9	1.09	51	6.20	24	2.92	1	0.12	85	10.33
สตท. 8	3	0.36	3	0.36	48	5.83	14	1.70			68	8.26
สตท. 9	3	0.36	11	1.34	35	4.25	7	0.85			56	6.80
สตท. 10	-	0.00	4	0.49	59	7.17	17	2.07			80	9.72
รวม	8	0.97	85	10.33	543	65.98	178	21.63	9	1.09	823	100

ตารางที่ 15 แสดงจำนวนสหกรณ์ออมทรัพย์ จำแนกตามขนาดและสำนักงานตรวจบัญชีสหกรณ์ที่ 1 - 10 ปี 2565

สำนักงานตรวจ บัญชีสหกรณ์ ภูมิภาค	ขนาดสหกรณ์ (แห่ง)											
	ใหญ่พิเศษ		ใหญ่มาก		ใหญ่		กลาง		เล็ก		รวม	
	จำนวน	ร้อยละ	จำนวน	ร้อยละ	จำนวน	ร้อยละ	จำนวน	ร้อยละ	จำนวน	ร้อยละ	จำนวน	ร้อยละ
สตท. 1	148	10.78	230	16.75	107	7.79	6	0.44	1	0.07	492	35.83
สตท. 2	27	1.97	92	6.70	124	9.03	1	0.07			244	17.77
สตท. 3	22	1.60	23	1.68	12	0.87					57	4.15
สตท. 4	29	2.11	21	1.53	11	0.80					61	4.44
สตท. 5	26	1.89	37	2.69	22	1.60					85	6.19
สตท. 6	28	2.04	22	1.60	23	1.68	1	0.07			74	5.39
สตท. 7	30	2.18	34	2.48	21	1.53					85	6.19
สตท. 8	20	1.46	34	2.48	15	1.09	1	0.07			70	5.10
สตท. 9	22	1.60	39	2.84	19	1.38	1	0.07	1	0.07	82	5.97
สตท. 10	17	1.24	54	3.93	48	3.50	4	0.29			123	8.96
รวม	369	26.88	586	42.68	402	29.28	14	1.02	2	0.15	1,373	100

ตารางที่ 16 แสดงจำนวนสหกรณ์เครดิตยูเนียน จำแนกตามขนาดและสำนักงานตรวจบัญชีสหกรณ์ที่ 1 - 10 ปี 2565

สำนักงานตรวจ บัญชีสหกรณ์ ภูมิภาค	ขนาดสหกรณ์ (แห่ง)											
	ใหญ่พิเศษ		ใหญ่มาก		ใหญ่		กลาง		เล็ก		รวม	
	จำนวน	ร้อยละ	จำนวน	ร้อยละ	จำนวน	ร้อยละ	จำนวน	ร้อยละ	จำนวน	ร้อยละ	จำนวน	ร้อยละ
สตท. 1	6	1.11	24	4.44	28	5.18	4	0.74			62	11.46
สตท. 2	1	0.18	41	7.58	22	4.07					64	11.83
สตท. 3			12	2.22	24	4.44	1	0.18			37	6.84
สตท. 4			25	4.62	26	4.81	4	0.74	1	0.18	56	10.35
สตท. 5			23	4.25	20	3.70	1	0.18			44	8.13
สตท. 6			7	1.29	7	1.29					14	2.59
สตท. 7	2	0.37	56	10.35	57	10.54	3	0.55			118	21.81
สตท. 8			23	4.25	20	3.70					43	7.95
สตท. 9	2	0.37	8	1.48	10	1.85					20	3.70
สตท. 10	9	1.66	54	9.98	20	3.70					83	15.34
รวม	20	3.70	273	50.46	234	43.25	13	2.40	1	0.18	541	100



กลุ่มวิเคราะห์ข้อมูลทางการเงิน
ศูนย์เทคโนโลยีสารสนเทศและการสื่อสาร
กรมตรวจบัญชีสหกรณ์