

การจัดสรรกำไรสุทธิประจำปีสหกรณ์ทุกประเภท (รวมชุมนุมสหกรณ์) และกลุ่มเกษตรกร ประจำปี 2565

.....

สหกรณ์ทุกประเภท (รวมชุมนุมสหกรณ์) และกลุ่มเกษตรกร หมายถึง สหกรณ์การเกษตร สหกรณ์ประมง สหกรณ์นิคม สหกรณ์ร้านค้าสหกรณ์บริการ สหกรณ์ออมทรัพย์ สหกรณ์เครดิตยูเนียน และกลุ่มเกษตรกร รวบรวมข้อมูลทางการเงินจากระบบสารสนเทศทางการเงินของสหกรณ์และกลุ่มเกษตรกรที่ผู้สอบบัญชีแสดงความเห็นต่องบการเงินเสร็จเรียบร้อยแล้ว ประมวลผลข้อมูลสิ้นสุด ณ วันที่ 30 กันยายน 2565 โดยสหกรณ์ทุกประเภท(รวมชุมนุมสหกรณ์)และกลุ่มเกษตรกรมีผลกำไรสุทธิประจำปี 2565 จำนวน 7,645 แห่ง เมื่อเทียบกับปี 2564 จำนวน 7,640 แห่ง เพิ่มขึ้นจากปีก่อน จำนวน 5 แห่ง หรือเพิ่มขึ้นร้อยละ 0.07 ของกำไรสุทธิทั้งสิ้นจำนวนเงิน 104,179,148,091.65 บาท ปี 2565 กำไรสุทธิทั้งสิ้นจำนวนเงิน 106,733,803,416.83 บาท เพิ่มขึ้นจากปี 2564 จำนวนเงิน 2,554,655,325.18 บาท หรือเพิ่มขึ้นร้อยละ 2.45 ซึ่งสหกรณ์ที่ผ่านการรับรองงบการเงินจากที่ประชุมใหญ่สามัญประจำปีและพร้อมทั้งอนุมัติให้จัดสรรกำไรสุทธิ และรายงานให้กรมตรวจบัญชีสหกรณ์ทราบแล้วจำนวน 2,592 แห่ง หรือร้อยละ 33.90 ของจำนวนสหกรณ์ที่มีกำไรสุทธิ จำนวนเงิน 101,418,497,653.75 บาท หรือร้อยละ 95.02 ของจำนวนกำไรสุทธิประจำปีทั้งสิ้น

การจัดสรรกำไรสุทธิจำแนกออกเป็น

ส่วนของสหกรณ์ ประกอบด้วย ทนสำรอง ทนสะสมตามข้อบังคับ ระเบียบ และอื่นๆ จำนวนเงิน 15,261,460,100.49 บาท หรือร้อยละ 15.05 ของกำไรสุทธิประจำปีจัดสรรแล้ว

ส่วนของสมาชิก ประกอบด้วย เงินปันผลของทุนเรือนหุ้น และเงินเฉลี่ยคืนตามส่วนของธุรกิจ จำนวนเงิน 84,077,460,073.03 บาท หรือร้อยละ 82.90 ของกำไรสุทธิประจำปีจัดสรรแล้ว

ส่วนของผู้บริหารและจัดการสหกรณ์ เป็นโบนัสกรรมการและเจ้าหน้าที่ จำนวนเงิน 2,039,467,042.82 บาท หรือร้อยละ 2.01 ของกำไรสุทธิประจำปีจัดสรรแล้ว

ส่วนของสันนิบาตสหกรณ์แห่งประเทศไทย เป็นค่าบำรุงสันนิบาตสหกรณ์ จำนวนเงิน 40,110,437.41 บาท หรือร้อยละ 0.04 ของกำไรสุทธิประจำปีทั้งสิ้นที่จัดสรรแล้ว

ส่วนสหกรณ์ที่ยังไม่ได้รายงานการจัดสรรกำไรสุทธิให้กรมตรวจบัญชีสหกรณ์ทราบ หรือรอการจัดสรรกำไรจากที่ประชุมใหญ่ จำนวน 5,053 แห่ง หรือร้อยละ 66.10 จำนวนเงิน 5,315,305,763.08 บาท หรือร้อยละ 4.98 ของกำไรสุทธิประจำปีทั้งสิ้น

การจัดสรรกำไรสุทธิจำแนกตามประเภทของสหกรณ์ และกลุ่มเกษตรกร สหกรณ์การเกษตร

มีกำไรทั้งสิ้นรวม 2,128 แห่ง จำนวนเงิน 5,890,565,466.93 บาท ปีก่อนจำนวนเงิน 5,783,310,018.18 บาท เพิ่มขึ้นจากปีก่อน 107,255,448.75 บาท หรือเพิ่มขึ้นร้อยละ 1.85 จัดสรรกำไรสุทธิประจำปีแล้วเสร็จ จำนวน 491 แห่ง หรือร้อยละ 23.07 ของจำนวนสหกรณ์ที่มีกำไรสุทธิ จำนวนเงิน 2,022,320,224.49 บาท หรือร้อยละ 34.33 ของจำนวนกำไรสุทธิประจำปีทั้งสิ้น

การจัดสรรกำไรสุทธิจำแนกออกเป็น

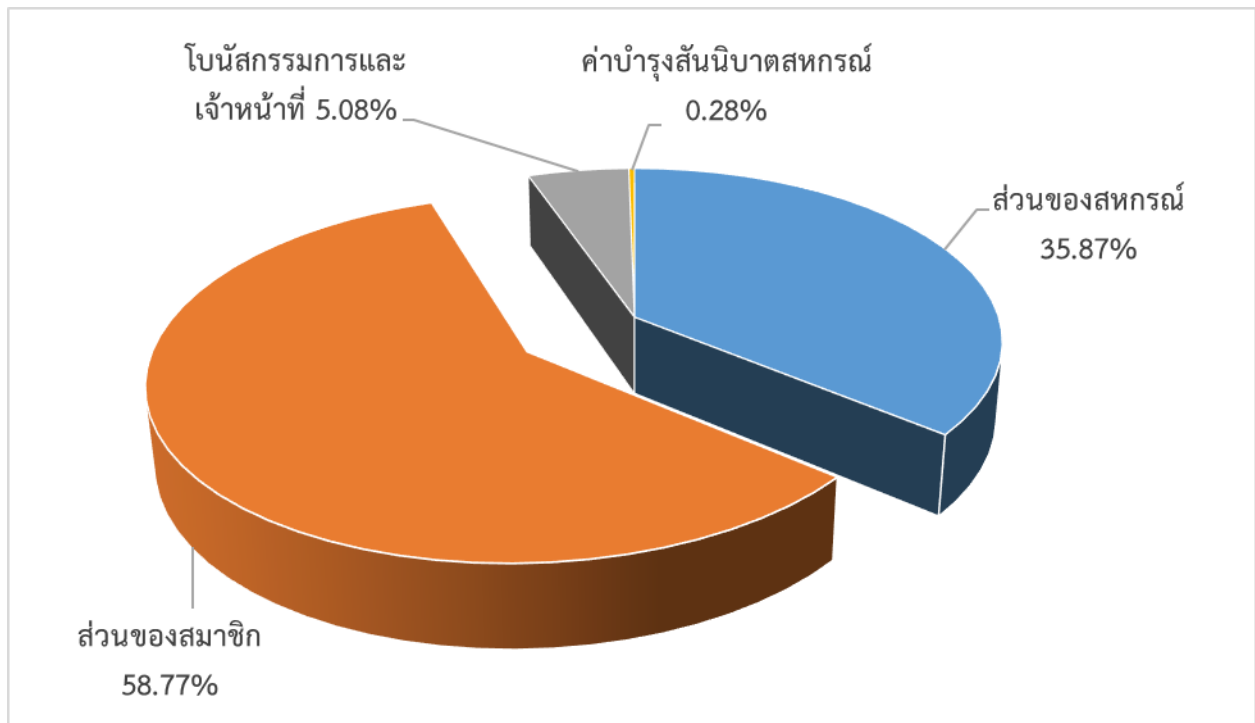
ส่วนของสหกรณ์ ประกอบด้วย ทนสำรอง ทนสะสมตามข้อบังคับ ระเบียบ และอื่นๆ จำนวนเงิน 725,315,433.09 บาท หรือร้อยละ 35.87 ของกำไรสุทธิประจำปีที่ยังจัดสรรแล้ว

ส่วนของสมาชิก ประกอบด้วย เงินปันผลของทุนเรือนหุ้น และเงินเฉลี่ยคืนตามส่วนของธุรกิจ จำนวนเงิน 1,188,559,497.76 บาท หรือร้อยละ 58.77 ของกำไรสุทธิประจำปีที่ยังจัดสรรแล้ว

ส่วนของผู้บริหารและจัดการสหกรณ์ เป็นโบนัสกรรมการและเจ้าหน้าที่ จำนวนเงิน 102,658,371.90 บาท หรือร้อยละ 5.08 ของกำไรสุทธิประจำปีที่ยังจัดสรรแล้ว

ส่วนของสินนิบาตสหกรณ์แห่งประเทศไทย ประกอบด้วย เป็นค่าบำรุงสินนิบาตสหกรณ์ จำนวนเงิน 5,786,921.74 บาท หรือร้อยละ 0.28 ของกำไรสุทธิประจำปีทั้งสิ้นที่ยังจัดสรรแล้ว

ส่วนกำไรรอการจัดสรรหรือยังไม่รายงานให้กรมตรวจบัญชีสหกรณ์ทราบจำนวน 1,637 แห่ง จำนวนเงิน 3,868,245,242.44 บาท



สหกรณ์ประมง

มีกำไรทั้งสิ้นรวม 45 แห่ง จำนวนเงิน 52,150,766.15 บาท ปีก่อนจำนวนเงิน 53,310,230.54 บาท ลดลงจากปีก่อน 1,159,464.39 บาท หรือร้อยละ 2.17 จัดสรรกำไรสุทธิประจำปีแล้วเสร็จ จำนวน 10 แห่ง หรือร้อยละ 22.22 ของจำนวนสหกรณ์ที่มีกำไรสุทธิ จำนวนเงิน 29,636,278.33 บาท หรือร้อยละ 56.83 ของจำนวนกำไรสุทธิประจำปีทั้งสิ้น

การจัดสรรกำไรสุทธิจำแนกออกเป็น

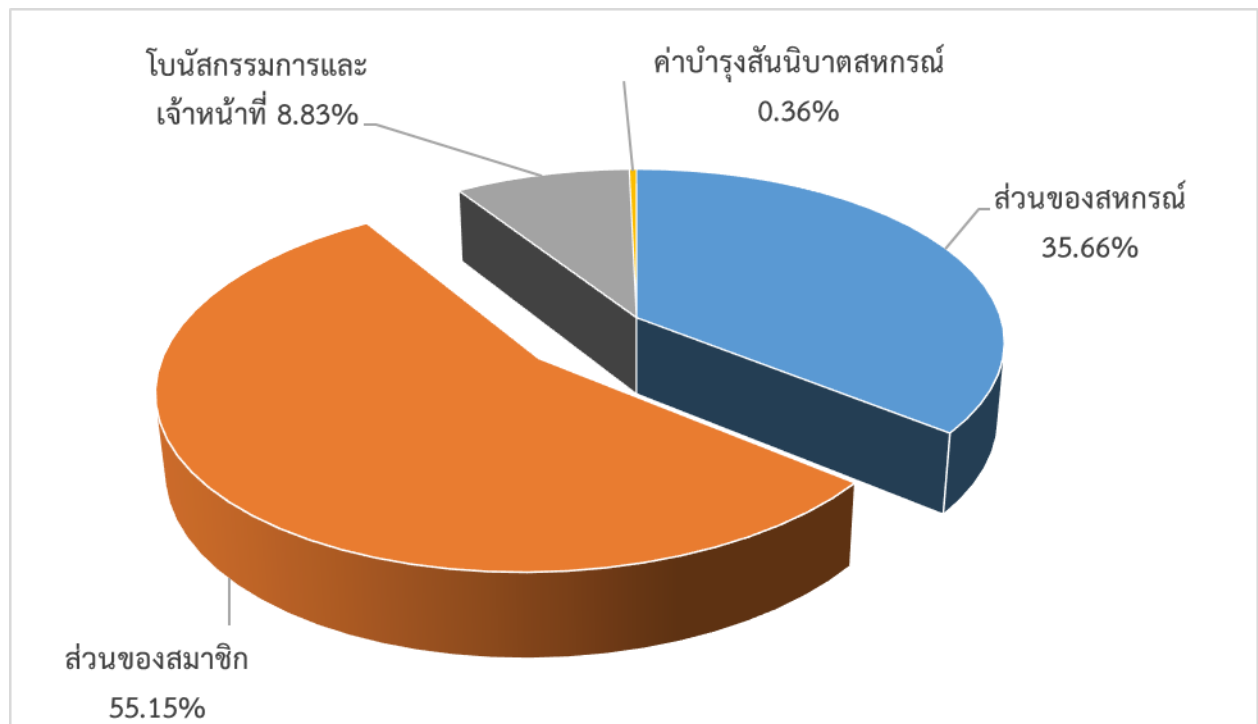
ส่วนของสหกรณ์ ประกอบด้วย ทุนสำรอง ทุนสะสมตามข้อบังคับ ระเบียบ และอื่นๆ จำนวนเงิน 10,568,982.12 บาท หรือร้อยละ 35.66 ของกำไรสุทธิประจำปีจัดสรรแล้ว

ส่วนของสมาชิก ประกอบด้วย เงินปันผลของทุนเรือนหุ้น และเงินเฉลี่ยคืนตามส่วนของธุรกิจ จำนวนเงิน 16,343,834.13 บาท หรือร้อยละ 55.15 ของกำไรสุทธิประจำปีจัดสรรแล้ว

ส่วนของผู้บริหารและจัดการสหกรณ์ เป็นโบนัสกรรมการและเจ้าหน้าที่ จำนวนเงิน 2,615,863.79 บาท หรือร้อยละ 8.83 ของกำไรสุทธิประจำปีจัดสรรแล้ว

ส่วนของสันนิบาตสหกรณ์แห่งประเทศไทย เป็นค่าบำรุงสันนิบาตสหกรณ์ จำนวนเงิน 107,598.29 บาท หรือร้อยละ 0.36 ของกำไรสุทธิประจำปีทั้งสิ้นที่จัดสรรแล้ว

ส่วนกำไรรอการจัดสรรหรือยังไม่รายงานให้กรมตรวจบัญชีสหกรณ์ทราบจำนวน 35 แห่ง จำนวนเงิน 22,514,487.82 บาท



สหกรณ์นิคม

มีกำไรทั้งสิ้นรวม 53 แห่ง จำนวนเงิน 217,308,913.85 บาท ปีก่อนจำนวนเงิน 179,234,255.61 บาท เพิ่มขึ้นจากปีก่อน 38,074,658.24 บาท หรือเพิ่มขึ้นร้อยละ 21.24 จัดสรรกำไรสุทธิประจำปีแล้วเสร็จ จำนวน 15 แห่ง หรือร้อยละ 28.30 ของจำนวนสหกรณ์ที่มีกำไรสุทธิ จำนวนเงิน 18,191,529.36 บาท หรือร้อยละ 8.37 ของจำนวนกำไรสุทธิประจำปีทั้งสิ้น

การจัดสรรกำไรสุทธิจำแนกออกเป็น

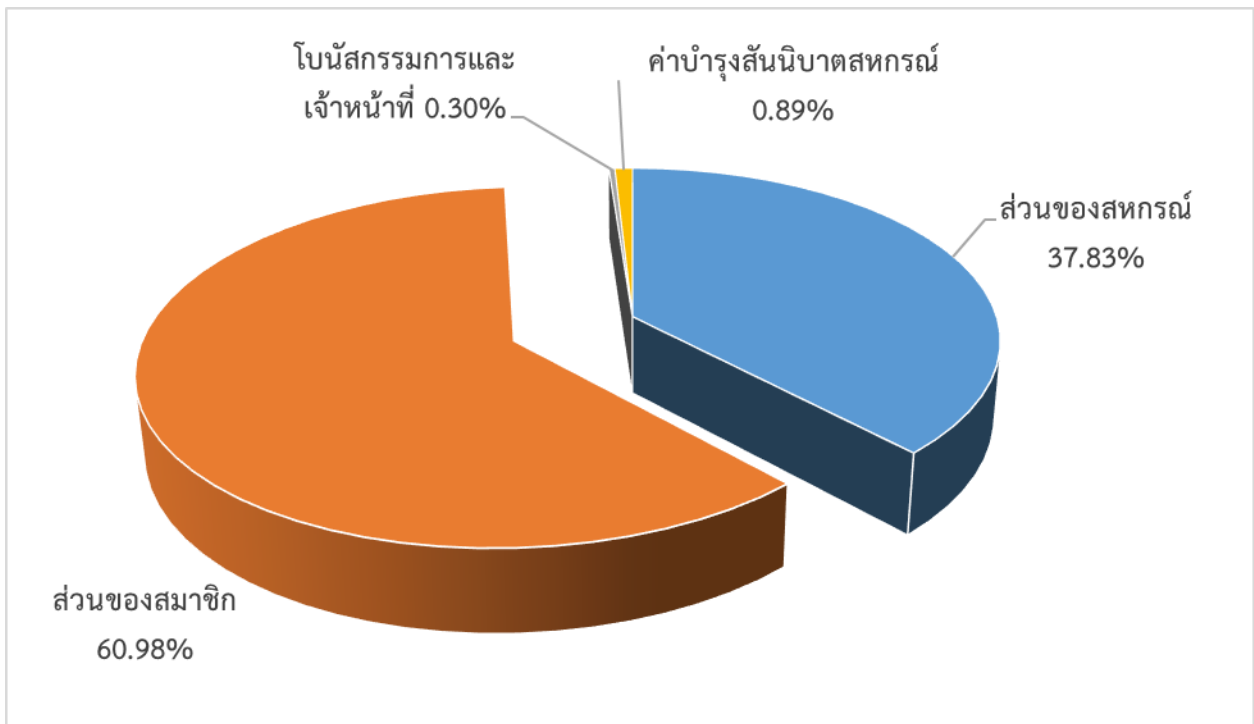
ส่วนของสหกรณ์ ประกอบด้วย ทุนสำรอง ทุนสะสมตามข้อบังคับ ระเบียบ และอื่นๆ จำนวนเงิน 6,882,498.85 บาท หรือร้อยละ 37.83 ของกำไรสุทธิประจำปีจัดสรรแล้ว

ส่วนของสมาชิก ประกอบด้วย เงินปันผลของทุนเรือนหุ้น และเงินเฉลี่ยคืนตามส่วนของธุรกิจ จำนวนเงิน 11,093,394.17 บาท หรือร้อยละ 60.98 ของกำไรสุทธิประจำปีจัดสรรแล้ว

ส่วนของผู้บริหารและจัดการสหกรณ์ เป็นโบนัสกรรมการและเจ้าหน้าที่ จำนวนเงิน 53,854.00 บาท หรือร้อยละ 0.30 ของกำไรสุทธิประจำปีจัดสรรแล้ว

ส่วนของสันนิบาตสหกรณ์แห่งประเทศไทย เป็นค่าบำรุงสันนิบาตสหกรณ์ จำนวนเงิน 161,782.34 บาท หรือร้อยละ 0.89 ของกำไรสุทธิประจำปีทั้งสิ้นจัดสรรแล้ว

ส่วนกำไรรอการจัดสรรหรือยังไม่รายงานให้กรมตรวจบัญชีสหกรณ์ทราบจำนวน 38 แห่ง จำนวนเงิน 199,117,384.49 บาท



สหกรณ์ร้านค้า

มีกำไรทั้งสิ้นรวม 66 แห่ง จำนวนเงิน 88,476,506.20 บาท ปีก่อนจำนวนเงิน 130,104,496.84 บาท ลดลงจากปีก่อน 41,627,990.64 บาท หรือลดลงร้อยละ 32.00 จัดสรรกำไรสุทธิประจำปีแล้วเสร็จ จำนวน 22 แห่ง หรือร้อยละ 33.33 ของจำนวนสหกรณ์ที่มีกำไรสุทธิ จำนวนเงิน 57,892,486.06 บาท หรือร้อยละ 65.43 ของจำนวนกำไรสุทธิประจำปีทั้งสิ้น

การจัดสรรกำไรสุทธิจำแนกออกเป็น

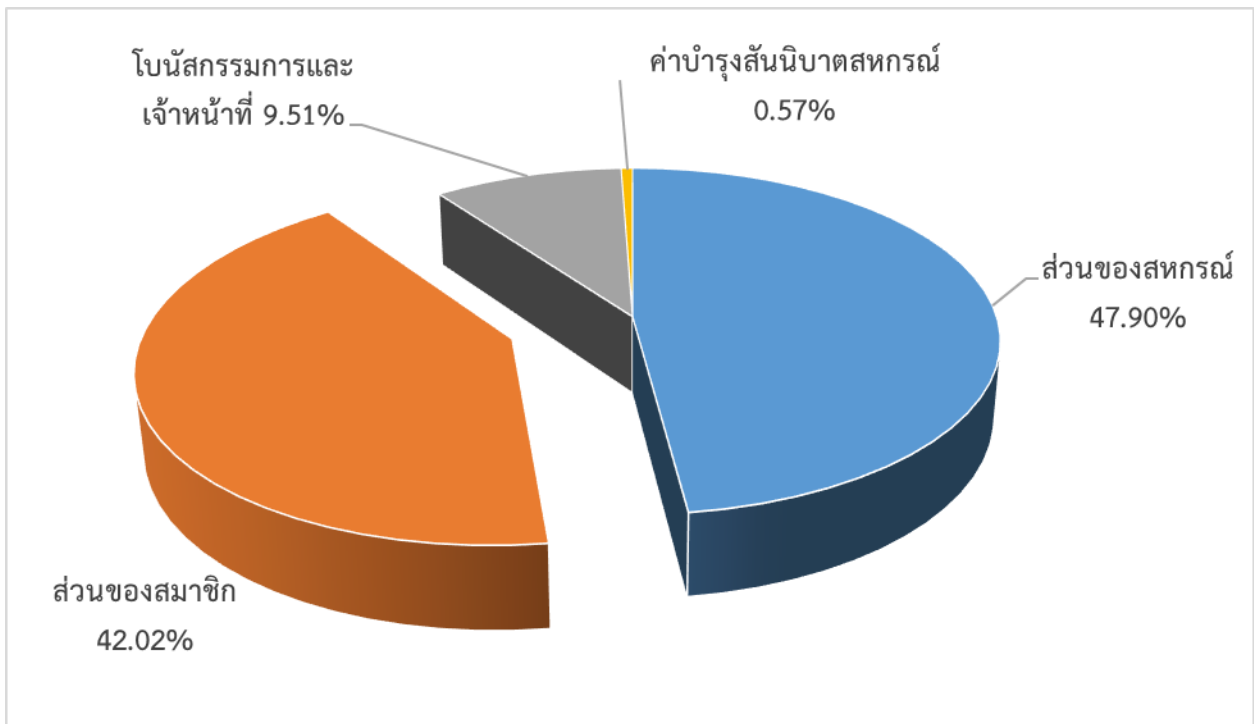
ส่วนของสหกรณ์ ประกอบด้วย ทุนสำรอง ทุนสะสมตามข้อบังคับ ระเบียบ และอื่นๆ จำนวนเงิน 27,729,532.13 บาท หรือร้อยละ 47.90 ของกำไรสุทธิประจำปีจัดสรรแล้ว

ส่วนของสมาชิก ประกอบด้วย เงินปันผลของทุนเรือนหุ้น และเงินเฉลี่ยคืนตามส่วนของธุรกิจ จำนวนเงิน 24,322,988.90 บาท หรือร้อยละ 42.02 ของกำไรสุทธิประจำปีจัดสรรแล้ว

ส่วนของผู้บริหารและจัดการสหกรณ์ เป็นโบนัสกรรมการและเจ้าหน้าที่ จำนวนเงิน 5,508,150.84 บาท หรือร้อยละ 9.51 ของกำไรสุทธิประจำปีจัดสรรแล้ว

ส่วนของสันนิบาตสหกรณ์แห่งประเทศไทย เป็นค่าบำรุงสันนิบาตสหกรณ์ จำนวนเงิน 331,814.19 บาท หรือร้อยละ 0.57 ของกำไรสุทธิประจำปีทั้งสิ้นที่จัดสรรแล้ว

ส่วนกำไรรอการจัดสรรหรือยังไม่รายงานให้กรมตรวจบัญชีสหกรณ์ทราบจำนวน 44 แห่ง จำนวนเงิน 30,584,020.14 บาท



สหกรณ์บริการ

มีกำไรทั้งสิ้นรวม 562 แห่ง จำนวนเงิน 648,787,315.95 บาท ปีก่อนจำนวนเงิน 622,154,247.56 บาท เพิ่มขึ้นจากปีก่อน 26,633,068.39 บาท หรือเพิ่มขึ้นร้อยละ 4.28 จัดสรรกำไรสุทธิประจำปีแล้วเสร็จ จำนวน 155 แห่ง หรือร้อยละ 27.58 ของจำนวนสหกรณ์ที่มีกำไรสุทธิ จำนวนเงิน 535,425,242.90 บาท หรือร้อยละ 82.53 ของจำนวนกำไรสุทธิประจำปีทั้งสิ้น

การจัดสรรกำไรสุทธิจำแนกออกเป็น

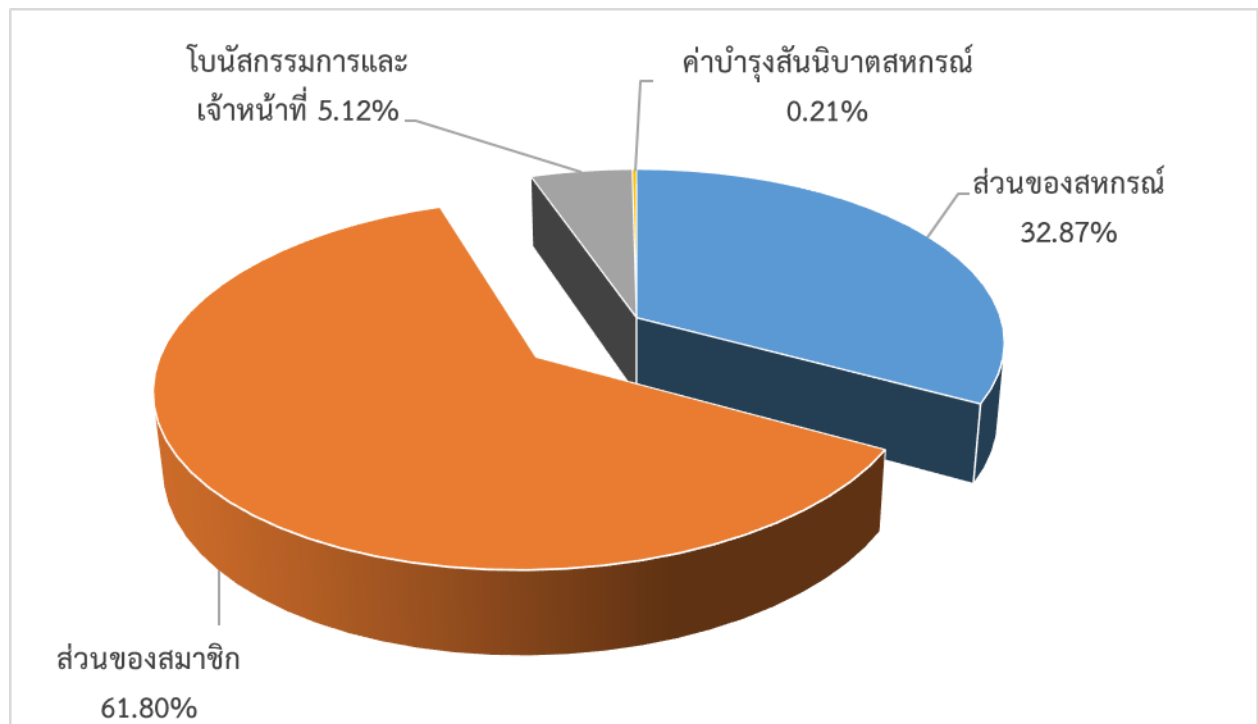
ส่วนของสหกรณ์ ประกอบด้วย ทนสำรอง ทนสะสมตามข้อบังคับ ระเบียบ และอื่นๆ จำนวนเงิน 175,979,752.87 บาท หรือร้อยละ 32.87 ของกำไรสุทธิประจำปีจัดสรรแล้ว

ส่วนของสมาชิก ประกอบด้วย เงินปันผลของทุนเรือนหุ้น และเงินเฉลี่ยคืนตามส่วนของธุรกิจ จำนวนเงิน 330,898,876.25 บาท หรือร้อยละ 61.80 ของกำไรสุทธิประจำปีจัดสรรแล้ว

ส่วนของผู้บริหารและจัดการสหกรณ์ เป็นโบนัสกรรมการและเจ้าหน้าที่ จำนวนเงิน 27,406,513.17 บาท หรือร้อยละ 5.12 ของกำไรสุทธิประจำปีจัดสรรแล้ว

ส่วนของสันนิบาตสหกรณ์แห่งประเทศไทย เป็นค่าบำรุงสันนิบาตสหกรณ์ จำนวนเงิน 1,140,100.61 บาท หรือร้อยละ 0.21 ของกำไรสุทธิประจำปีทั้งสิ้นที่จัดสรรแล้ว

ส่วนกำไรรอการจัดสรรหรือยังไม่รายงานให้กรมตรวจบัญชีสหกรณ์ทราบจำนวน 407 แห่ง จำนวนเงิน 113,362,073.05 บาท



สหกรณ์ออมทรัพย์

มีกำไรทั้งสิ้นรวม 1,338 แห่ง จำนวนเงิน 97,906,375,764.62 บาท ปีก่อนจำนวนเงิน 95,394,954,346.07 บาท เพิ่มขึ้นจากปีก่อน 2,511,421,418.55 บาท หรือเพิ่มขึ้นร้อยละ 2.63 จัดสรรกำไรสุทธิประจำปีแล้วเสร็จ จำนวน 1,064 แห่ง หรือร้อยละ 79.52 ของจำนวนสหกรณ์ที่มีกำไรสุทธิ จำนวนเงิน 97,276,902,288.31 บาท หรือร้อยละ 99.36 ของจำนวนกำไรสุทธิประจำปีทั้งสิ้น

การจัดสรรกำไรสุทธิจำแนกออกเป็น

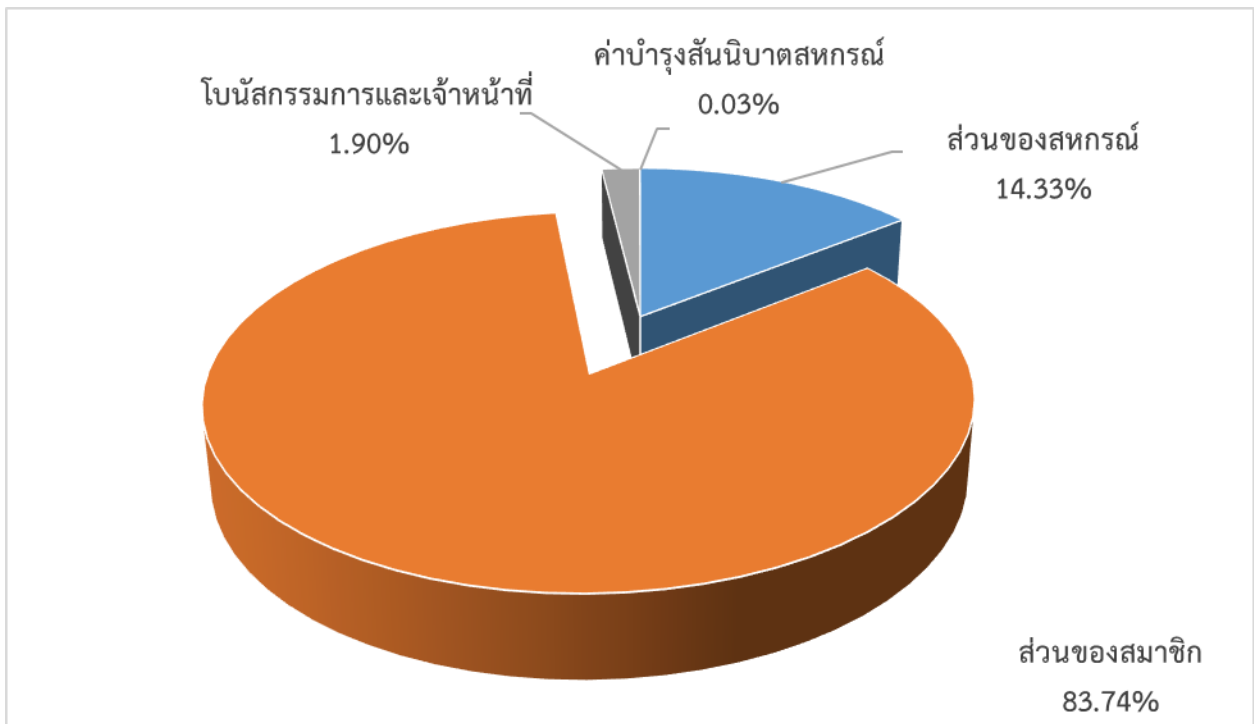
ส่วนของสหกรณ์ ประกอบด้วย ทุนสำรอง ทุนสะสมตามข้อบังคับ ระเบียบ และอื่นๆ จำนวนเงิน 13,940,348,914.33 บาท หรือร้อยละ 14.33 ของกำไรสุทธิประจำปีจัดสรรแล้ว

ส่วนของสมาชิก ประกอบด้วย เงินปันผลของทุนเรือนหุ้น และเงินเฉลี่ยคืนตามส่วนของธุรกิจ จำนวนเงิน 81,457,070,183.85 บาท หรือร้อยละ 83.74 ของกำไรสุทธิประจำปีจัดสรรแล้ว

ส่วนของผู้บริหารและจัดการสหกรณ์ เป็นโบนัสกรรมการและเจ้าหน้าที่ จำนวนเงิน 1,851,467,391.91 บาท หรือร้อยละ 1.90 ของกำไรสุทธิประจำปีจัดสรรแล้ว

ส่วนของสันนิบาตสหกรณ์แห่งประเทศไทย เป็นค่าบำรุงสันนิบาตสหกรณ์ จำนวนเงิน 28,015,798.22 บาท หรือร้อยละ 0.03 ของกำไรสุทธิประจำปีทั้งสิ้นที่จัดสรรแล้ว

ส่วนกำไรรอการจัดสรรหรือยังไม่รายงานให้กรมตรวจบัญชีสหกรณ์ทราบจำนวน 274 แห่ง จำนวนเงิน 629,473,476.31 บาท



สหกรณ์เครดิตยูเนียน

มีกำไรทั้งสิ้นรวม 451 แห่ง จำนวนเงิน 1,721,820,493.95 บาท ปีก่อนจำนวนเงิน 1,819,216,825.49 บาท ลดลงจากปีก่อน 97,396,331.54 บาท หรือลดลงร้อยละ 5.35 จัดสรรกำไรสุทธิประจำปีแล้วเสร็จ จำนวน 243 แห่ง หรือร้อยละ 53.88 ของจำนวนสหกรณ์ที่มีกำไรสุทธิ จำนวนเงิน 1,425,921,540.44 บาท หรือร้อยละ 82.81 ของจำนวนกำไรสุทธิประจำปีทั้งสิ้น

การจัดสรรกำไรสุทธิจำแนกออกเป็น

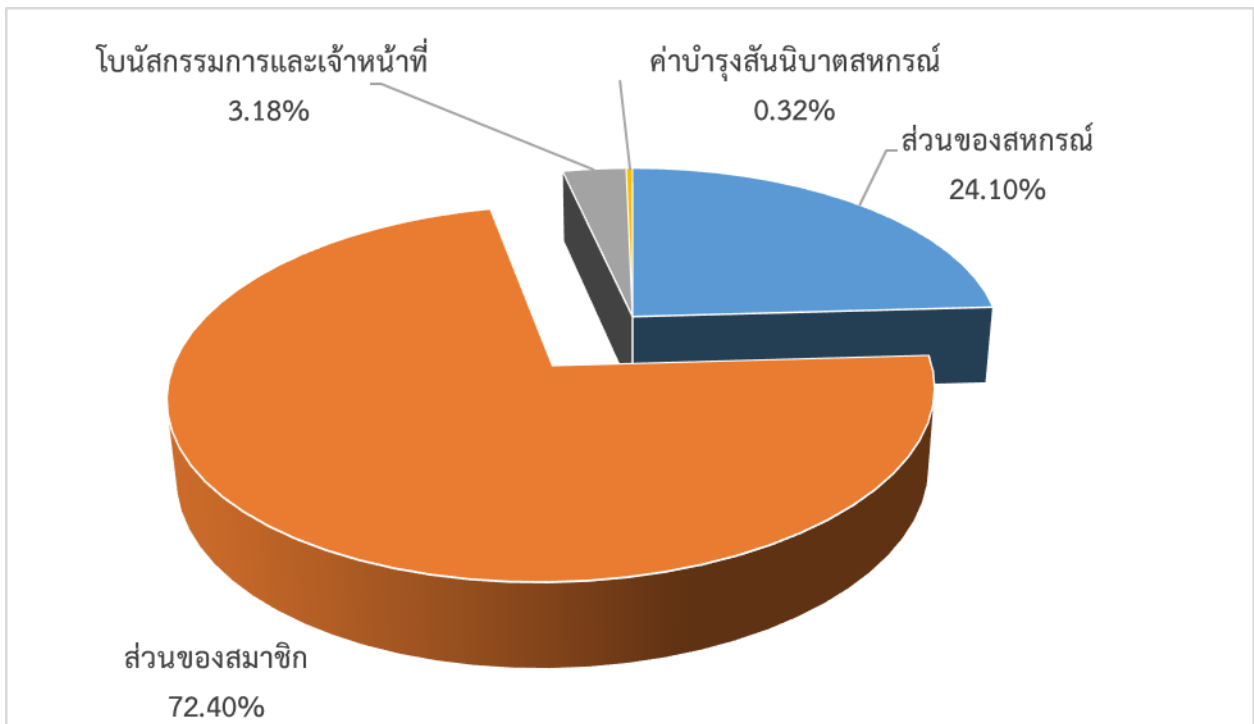
ส่วนของสหกรณ์ ประกอบด้วย ทนสำรอง ทนสะสมตามข้อบังคับ ระเบียบ และอื่นๆ จำนวนเงิน 343,589,342.05 บาท หรือร้อยละ 24.10 ของกำไรสุทธิประจำปีจัดสรรแล้ว

ส่วนของสมาชิก ประกอบด้วย เงินปันผลของทุนเรือนหุ้น และเงินเฉลี่ยคืนตามส่วนของธุรกิจ จำนวนเงิน 1,032,309,763.50 บาท หรือร้อยละ 72.40 ของกำไรสุทธิประจำปีจัดสรรแล้ว

ส่วนของผู้บริหารและจัดการสหกรณ์ เป็นโบนัสกรรมการและเจ้าหน้าที่ จำนวนเงิน 45,466,653.52 บาท หรือร้อยละ 3.18 ของกำไรสุทธิประจำปีจัดสรรแล้ว

ส่วนของสันนิบาตสหกรณ์แห่งประเทศไทย เป็นค่าบำรุงสันนิบาตสหกรณ์ จำนวนเงิน 4,555,781.37 บาท หรือร้อยละ 0.32 ของกำไรสุทธิประจำปีทั้งสิ้นที่จัดสรรแล้ว

ส่วนกำไรรอการจัดสรรหรือยังไม่รายงานให้กรมตรวจบัญชีสหกรณ์ทราบจำนวน 208 แห่ง จำนวนเงิน 295,898,953.51 บาท



กลุ่มเกษตรกร

มีกำไรทั้งสิ้นรวม 3,002 แห่ง จำนวนเงิน 208,318,189.18 บาท ปีก่อนจำนวนเงิน 196,863,671.36 บาท เพิ่มขึ้นจากปีก่อน 11,454,517.82 บาท หรือเพิ่มขึ้นร้อยละ 5.82 จัดสรรกำไรสุทธิประจำปีแล้วเสร็จ จำนวน 592 แห่ง หรือร้อยละ 19.72 ของจำนวนกลุ่มเกษตรกรที่มีกำไรสุทธิ จำนวนเงิน 52,208,063.86 บาท หรือร้อยละ 25.06 ของจำนวนกำไรสุทธิประจำปีทั้งสิ้น

การจัดสรรกำไรสุทธิจำแนกออกเป็น

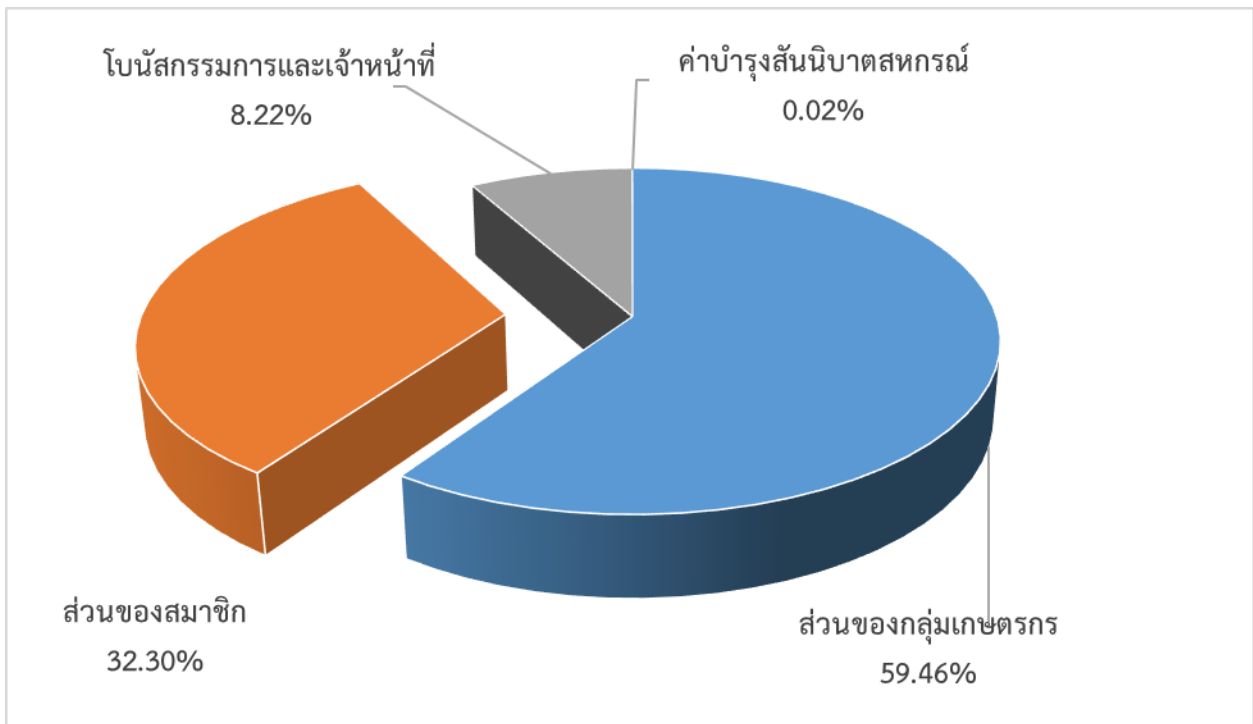
ส่วนของกลุ่มเกษตรกร ประกอบด้วย ทุนสำรอง ทุนสะสมตามข้อบังคับ ระเบียบ และอื่นๆ จำนวนเงิน 31,045,645.05 บาท หรือร้อยละ 59.46 ของกำไรสุทธิประจำปีจัดสรรแล้ว

ส่วนของสมาชิก ประกอบด้วย เงินปันผลของทุนเรือนหุ้น และเงินเฉลี่ยคืนตามส่วนของธุรกิจ จำนวนเงิน 16,861,534.47 บาท หรือร้อยละ 32.30 ของกำไรสุทธิประจำปีจัดสรรแล้ว

ส่วนของผู้บริหารและจัดการกลุ่มเกษตรกร เป็นโบนัสกรรมการและเจ้าหน้าที่ จำนวนเงิน 4,290,243.69 บาท หรือร้อยละ 8.22 ของกำไรสุทธิประจำปีจัดสรรแล้ว

ส่วนของสันนิบาตสหกรณ์แห่งประเทศไทย เป็นค่าบำรุงสันนิบาตสหกรณ์ จำนวนเงิน 10,640.65 บาท หรือร้อยละ 0.02 ของกำไรสุทธิประจำปีทั้งสิ้นที่จัดสรรแล้ว

ส่วนกำไรรอการจัดสรรหรือยังไม่รายงานให้กรมตรวจบัญชีสหกรณ์ทราบจำนวน 2,410 แห่ง จำนวนเงิน 156,110,125.32 บาท



การจัดสรรกำไรสุทธิจำแนกตามเขตจังหวัดของสำนักงานตรวจบัญชีสหกรณ์

สหกรณ์ในเขตจังหวัดของสำนักงานตรวจบัญชีสหกรณ์ที่ 1 (กรุงเทพมหานคร, ชัยนาท, นนทบุรี, ปทุมธานี, พระนครศรีอยุธยา, ลพบุรี, สระบุรี, สิงห์บุรี, สุพรรณบุรี, อ่างทองและอุทัยธานี)

สหกรณ์ทุกประเภทและกลุ่มเกษตรกรที่อยู่ในเขตจังหวัดของสำนักงานตรวจบัญชีสหกรณ์ที่ 1 เป็นสหกรณ์ที่ได้รับการสอบบัญชีประจำปีเสร็จเรียบร้อยแล้ว และมีผลกำไรสุทธิประจำปี จำนวน 1,167 แห่ง เป็นจำนวนกำไรสุทธิทั้งสิ้น จำนวนเงิน 44,638,256,146.96 บาท

สหกรณ์ที่ได้ผ่านการรับรองงบการเงินจากที่ประชุมใหญ่สามัญประจำปีและอนุมัติให้จัดสรรกำไรสุทธิ พร้อมทั้งรายงานให้กรมตรวจบัญชีสหกรณ์ทราบแล้วจำนวน 522 แห่ง หรือร้อยละ 44.73 ของจำนวนสหกรณ์ที่มีกำไรสุทธิ จำนวนเงิน 43,629,609,363.26 บาท หรือร้อยละ 97.74 ของกำไรสุทธิประจำปีทั้งสิ้น

ส่วนสหกรณ์ที่ยังไม่ได้รายงานการจัดสรรกำไรสุทธิให้กรมตรวจบัญชีสหกรณ์ทราบ หรือรอการจัดสรรกำไรจากการประชุมใหญ่และเหตุผลด้านอื่น ๆ จำนวน 645 แห่ง หรือร้อยละ 55.27 จำนวนเงิน 1,008,646,783.70 บาท หรือร้อยละ 2.26 ของกำไรสุทธิประจำปีทั้งสิ้น

การจัดสรรกำไรสุทธิในสำนักงานตรวจบัญชีสหกรณ์ที่ 1 จำแนกออกเป็น

ส่วนของสหกรณ์ ประกอบด้วย ทุนสำรอง ทุนสะสมตามข้อบังคับ ระเบียบ และอื่นๆ จำนวนเงิน 6,455,018,465.19 บาท หรือร้อยละ 14.79 ของกำไรสุทธิประจำปีที่ยังจัดสรรแล้ว

ส่วนของสมาชิก ประกอบด้วย เงินปันผลของทุนเรือนหุ้น และเงินเฉลี่ยคืนตามส่วนของธุรกิจ จำนวนเงิน 36,437,656,371.09 บาท หรือร้อยละ 83.52 ของกำไรสุทธิประจำปีที่ยังจัดสรรแล้ว

ส่วนของผู้บริหารและจัดการสหกรณ์ เป็นโบนัสกรรมการและเจ้าหน้าที่ จำนวนเงิน 724,849,112.68 บาท หรือร้อยละ 1.66 ของกำไรสุทธิประจำปีที่ยังจัดสรรแล้ว

ส่วนของสันนิบาตสหกรณ์แห่งประเทศไทย เป็นค่าบำรุงสันนิบาตสหกรณ์ จำนวนเงิน 12,085,414.30 บาท หรือร้อยละ 0.03 ของกำไรสุทธิประจำปีทั้งสิ้นที่ยังจัดสรรแล้ว

สหกรณ์ในเขตจังหวัดของสำนักงานตรวจบัญชีสหกรณ์ที่ 2 (จันทบุรี, ฉะเชิงเทรา, ชลบุรี, ตราด, นครนายก, ปราจีนบุรี, ระยอง, สมุทรปราการและสระแก้ว)

สหกรณ์ทุกประเภทและกลุ่มเกษตรกรที่อยู่ในเขตจังหวัดของสำนักงานตรวจบัญชีสหกรณ์ที่ 2 เป็นสหกรณ์ที่ได้รับการสอบบัญชีประจำปีเสร็จเรียบร้อยแล้ว และมีผลกำไรสุทธิประจำปี จำนวน 745 แห่ง เป็นจำนวนกำไรสุทธิทั้งสิ้น จำนวนเงิน 7,164,652,710.14 บาท

สหกรณ์ที่ได้ผ่านการรับรองงบการเงินจากที่ประชุมใหญ่สามัญประจำปีและอนุมัติให้จัดสรรกำไรสุทธิ พร้อมทั้งรายงานให้กรมตรวจบัญชีสหกรณ์ทราบแล้วจำนวน 317 แห่ง หรือร้อยละ 42.55 ของจำนวนสหกรณ์ที่มีกำไรสุทธิ จำนวนเงิน 6,498,217,266.60 บาท หรือร้อยละ 90.70 ของกำไรสุทธิประจำปีทั้งสิ้น

ส่วนสหกรณ์ที่ยังไม่ได้รายงานการจัดสรรกำไรสุทธิให้กรมตรวจบัญชีสหกรณ์ทราบ หรือรอการจัดสรรกำไรจากการประชุมใหญ่และเหตุผลด้านอื่น ๆ จำนวน 428 แห่ง หรือร้อยละ 57.45 จำนวนเงิน 666,435,443.54 บาท หรือร้อยละ 9.30 ของกำไรสุทธิประจำปีทั้งสิ้น

การจัดสรรกำไรสุทธิในสำนักงานตรวจบัญชีสหกรณ์ที่ 2 จำแนกออกเป็น

ส่วนของสหกรณ์ ประกอบด้วย ทุนสำรอง ทุนสะสมตามข้อบังคับ ระเบียบ และอื่นๆ จำนวนเงิน 1,158,825,821.04 บาท หรือร้อยละ 17.83 ของกำไรสุทธิประจำปีที่ยังจัดสรรแล้ว

ส่วนของสมาชิก ประกอบด้วย เงินปันผลของทุนเรือนหุ้น และเงินเฉลี่ยคืนตามส่วนของธุรกิจ จำนวนเงิน 5,170,501,778.80 บาท หรือร้อยละ 79.57 ของกำไรสุทธิประจำปีที่ยังจัดสรรแล้ว

ส่วนของผู้บริหารและจัดการสหกรณ์ เป็นโบนัสกรรมการและเจ้าหน้าที่ จำนวนเงิน 163,707,578.30 บาท หรือร้อยละ 2.52 ของกำไรสุทธิประจำปีที่ยังไม่จัดสรรแล้ว

ส่วนของสันนิบาตสหกรณ์แห่งประเทศไทย เป็นค่าบำรุงสันนิบาตสหกรณ์ จำนวนเงิน 5,182,088.46 บาท หรือร้อยละ 0.08 ของกำไรสุทธิประจำปีทั้งสิ้นที่ยังไม่จัดสรรแล้ว

สหกรณ์ในเขตจังหวัดของสำนักงานตรวจบัญชีสหกรณ์ที่ 3 (ชัยภูมิ, นครราชสีมา, บุรีรัมย์, มหาสารคามและ สุรินทร์)

สหกรณ์ทุกประเภทและกลุ่มเกษตรกรที่อยู่ในเขตจังหวัดของสำนักงานตรวจบัญชีสหกรณ์ที่ 3 เป็นสหกรณ์ที่ได้รับการสอบบัญชีประจำปีเสร็จเรียบร้อยแล้ว และมีผลกำไรสุทธิประจำปี จำนวน 738 แห่ง เป็นจำนวนกำไรสุทธิทั้งสิ้น จำนวนเงิน 8,700,265,090.74 บาท

สหกรณ์ที่ได้ผ่านการรับรองงบการเงินจากที่ประชุมใหญ่สามัญประจำปีและอนุมัติให้จัดสรรกำไรสุทธิ พร้อมทั้งรายงานให้กรมตรวจบัญชีสหกรณ์ทราบแล้วจำนวน 349 แห่ง หรือร้อยละ 47.29 ของจำนวนสหกรณ์ที่มีกำไรสุทธิ จำนวนเงิน 8,366,533,617.18 บาท หรือร้อยละ 96.16 ของกำไรสุทธิประจำปีทั้งสิ้น

ส่วนสหกรณ์ที่ยังไม่ได้รายงานการจัดสรรกำไรสุทธิให้กรมตรวจบัญชีสหกรณ์ทราบ หรือรอการจัดสรรกำไรจากการประชุมใหญ่และเหตุผลด้านอื่น ๆ จำนวน 389 แห่ง หรือร้อยละ 52.71 จำนวนเงิน 333,731,473.56 บาท หรือร้อยละ 3.84 ของกำไรสุทธิประจำปีทั้งสิ้น

การจัดสรรกำไรสุทธิในสำนักงานตรวจบัญชีสหกรณ์ที่ 3 จำแนกออกเป็น

ส่วนของสหกรณ์ ประกอบด้วย ทนสำรอง ทนสะสมตามข้อบังคับ ระเบียบ และอื่นๆ จำนวนเงิน 1,315,676,551.60 บาท หรือร้อยละ 15.73 ของกำไรสุทธิประจำปีที่ยังไม่จัดสรรแล้ว

ส่วนของสมาชิก ประกอบด้วย เงินปันผลของทุนเรือนหุ้น และเงินเฉลี่ยคืนตามส่วนของธุรกิจ จำนวนเงิน 6,877,058,284.73 บาท หรือร้อยละ 82.20 ของกำไรสุทธิประจำปีที่ยังไม่จัดสรรแล้ว

ส่วนของผู้บริหารและจัดการสหกรณ์ เป็นโบนัสกรรมการและเจ้าหน้าที่ จำนวนเงิน 170,944,745.65 บาท หรือร้อยละ 2.04 ของกำไรสุทธิประจำปีที่ยังไม่จัดสรรแล้ว

ส่วนของสันนิบาตสหกรณ์แห่งประเทศไทย เป็นค่าบำรุงสันนิบาตสหกรณ์ จำนวนเงิน 2,854,035.20 บาท หรือร้อยละ 0.03 ของกำไรสุทธิประจำปีทั้งสิ้นที่ยังไม่จัดสรรแล้ว

สหกรณ์ในเขตจังหวัดของสำนักงานตรวจบัญชีสหกรณ์ที่ 4 (กาฬสินธุ์, มุกดาหาร, ยโสธร, ร้อยเอ็ด, ศรีสะเกษ, อำนาจเจริญและอุบลราชธานี)

สหกรณ์ทุกประเภทและกลุ่มเกษตรกรที่อยู่ในเขตจังหวัดของสำนักงานตรวจบัญชีสหกรณ์ที่ 4 เป็นสหกรณ์ที่ได้รับการสอบบัญชีประจำปีเสร็จเรียบร้อยแล้ว และมีผลกำไรสุทธิประจำปี จำนวน 889 แห่ง เป็นจำนวนกำไรสุทธิทั้งสิ้น จำนวนเงิน 8,454,499,867.79 บาท

สหกรณ์ที่ได้ผ่านการรับรองงบการเงินจากที่ประชุมใหญ่สามัญประจำปีและอนุมัติให้จัดสรรกำไรสุทธิ พร้อมทั้งรายงานให้กรมตรวจบัญชีสหกรณ์ทราบแล้วจำนวน 175 แห่ง หรือร้อยละ 19.69 ของจำนวนสหกรณ์ที่มีกำไรสุทธิ จำนวนเงิน 7,780,129,409.46 บาท หรือร้อยละ 92.02 ของกำไรสุทธิประจำปีทั้งสิ้น

ส่วนสหกรณ์ที่ยังไม่ได้รายงานการจัดสรรกำไรสุทธิให้กรมตรวจบัญชีสหกรณ์ทราบ หรือรอการจัดสรรกำไรจากการประชุมใหญ่และเหตุผลด้านอื่น ๆ จำนวน 714 แห่ง หรือร้อยละ 80.31 จำนวนเงิน 674,370,458.33 บาท หรือร้อยละ 7.98 ของกำไรสุทธิประจำปีทั้งสิ้น

การจัดสรรกำไรสุทธิในสำนักงานตรวจบัญชีสหกรณ์ที่ 4 จำแนกออกเป็น

ส่วนของสหกรณ์ ประกอบด้วย ทุนสำรอง ทุนสะสมตามข้อบังคับ ระเบียบ และอื่นๆ จำนวนเงิน 967,087,859.24 บาท หรือร้อยละ 12.43 ของกำไรสุทธิประจำปีที่จัดสรรแล้ว

ส่วนของสมาชิก ประกอบด้วย เงินปันผลของทุนเรือนหุ้น และเงินเฉลี่ยคืนตามส่วนของธุรกิจ จำนวนเงิน 6,596,025,490.67 บาท หรือร้อยละ 84.78 ของกำไรสุทธิประจำปีที่จัดสรรแล้ว

ส่วนของผู้บริหารและจัดการสหกรณ์ เป็นโบนัสกรรมการและเจ้าหน้าที่ จำนวนเงิน 214,809,105.80 บาท หรือร้อยละ 2.76 ของกำไรสุทธิประจำปีที่จัดสรรแล้ว

ส่วนของสันนิบาตสหกรณ์แห่งประเทศไทย เป็นค่าบำรุงสันนิบาตสหกรณ์ จำนวนเงิน 2,206,953.75 บาท หรือร้อยละ 0.03 ของกำไรสุทธิประจำปีทั้งสิ้นที่จัดสรรแล้ว

สหกรณ์ในเขตจังหวัดของสำนักงานตรวจบัญชีสหกรณ์ที่ 5 (ขอนแก่น, นครพนม, เลย, สกลนคร, หนองคาย, หนองบัวลำภูและอุดรธานี)

สหกรณ์ทุกประเภทและกลุ่มเกษตรกรที่อยู่ในเขตจังหวัดของสำนักงานตรวจบัญชีสหกรณ์ที่ 5 เป็นสหกรณ์ที่ได้รับการสอบบัญชีประจำปีเสร็จเรียบร้อยแล้ว และมีผลกำไรสุทธิประจำปี จำนวน 801 แห่ง เป็นจำนวนกำไรสุทธิทั้งสิ้น จำนวนเงิน 7,567,214,840.06 บาท

สหกรณ์ที่ได้ผ่านการรับรองงบการเงินจากที่ประชุมใหญ่สามัญประจำปีและอนุมัติให้จัดสรรกำไรสุทธิ พร้อมทั้งรายงานให้กรมตรวจบัญชีสหกรณ์ทราบแล้วจำนวน 200 แห่ง หรือร้อยละ 24.97 ของจำนวนสหกรณ์ที่มีกำไรสุทธิ จำนวนเงิน 7,194,735,238.16 บาท หรือร้อยละ 95.08 ของกำไรสุทธิประจำปีทั้งสิ้น

ส่วนสหกรณ์ที่ยังไม่ได้รายงานการจัดสรรกำไรสุทธิให้กรมตรวจบัญชีสหกรณ์ทราบ หรือรอการจัดสรรกำไรจากการประชุมใหญ่และเหตุผลด้านอื่น ๆ จำนวน 601 แห่ง หรือร้อยละ 75.03 จำนวนเงิน 372,479,601.90 บาท หรือร้อยละ 4.92 ของกำไรสุทธิประจำปีทั้งสิ้น

การจัดสรรกำไรสุทธิในสำนักงานตรวจบัญชีสหกรณ์ที่ 5 จำแนกออกเป็น

ส่วนของสหกรณ์ ประกอบด้วย ทุนสำรอง ทุนสะสมตามข้อบังคับ ระเบียบ และอื่นๆ จำนวนเงิน 1,054,411,915.00 บาท หรือร้อยละ 14.65 ของกำไรสุทธิประจำปีที่จัดสรรแล้ว

ส่วนของสมาชิก ประกอบด้วย เงินปันผลของทุนเรือนหุ้น และเงินเฉลี่ยคืนตามส่วนของธุรกิจ จำนวนเงิน 5,942,163,378.18 บาท หรือร้อยละ 82.59 ของกำไรสุทธิประจำปีที่จัดสรรแล้ว

ส่วนของผู้บริหารและจัดการสหกรณ์ เป็นโบนัสกรรมการและเจ้าหน้าที่ จำนวนเงิน 195,449,852.45 บาท หรือร้อยละ 2.72 ของกำไรสุทธิประจำปีที่จัดสรรแล้ว

ส่วนของสันนิบาตสหกรณ์แห่งประเทศไทย เป็นค่าบำรุงสันนิบาตสหกรณ์ จำนวนเงิน 2,710,092.53 บาท หรือร้อยละ 0.04 ของกำไรสุทธิประจำปีทั้งสิ้นที่จัดสรรแล้ว

สหกรณ์ในเขตจังหวัดของสำนักงานตรวจบัญชีสหกรณ์ที่ 6 (กำแพงเพชร, ตาก, นครสวรรค์, พิจิตร, พิษณุโลก, เพชรบูรณ์, สุโขทัยและอุตรดิตถ์)

สหกรณ์ทุกประเภทและกลุ่มเกษตรกรที่อยู่ในเขตจังหวัดของสำนักงานตรวจบัญชีสหกรณ์ที่ 6 เป็นสหกรณ์ที่ได้รับการสอบบัญชีประจำปีเสร็จเรียบร้อยแล้ว และมีผลกำไรสุทธิประจำปี จำนวน 718 แห่ง เป็นจำนวนกำไรสุทธิทั้งสิ้น จำนวนเงิน 6,521,933,405.93 บาท

สหกรณ์ที่ได้ผ่านการรับรองงบการเงินจากที่ประชุมใหญ่สามัญประจำปีและอนุมัติให้จัดสรรกำไรสุทธิ พร้อมทั้งรายงานให้กรมตรวจบัญชีสหกรณ์ทราบแล้วจำนวน 213 แห่ง หรือร้อยละ 70.33 ของจำนวนสหกรณ์ที่มีกำไรสุทธิ จำนวนเงิน 5,996,865,006.81 บาท หรือร้อยละ 91.95 ของกำไรสุทธิประจำปีทั้งสิ้น

ส่วนสหกรณ์ที่ยังไม่ได้รายงานการจัดสรรกำไรสุทธิให้กรมตรวจบัญชีสหกรณ์ทราบ หรือรอการจัดสรรกำไรจากการประชุมใหญ่และเหตุผลด้านอื่น ๆ จำนวน 505 แห่ง หรือร้อยละ 70.33 จำนวนเงิน 525,068,399.12 บาท หรือร้อยละ 8.05 ของกำไรสุทธิประจำปีทั้งสิ้น

การจัดสรรกำไรสุทธิในสำนักงานตรวจบัญชีสหกรณ์ที่ 6 จำแนกออกเป็น

ส่วนของสหกรณ์ ประกอบด้วย ทนสำรอง ทนสะสมตามข้อบังคับ ระเบียบ และอื่นๆ จำนวนเงิน 857,188,347.74 บาท หรือร้อยละ 14.29 ของกำไรสุทธิประจำปีที่ยังจัดสรรแล้ว

ส่วนของสมาชิก ประกอบด้วย เงินปันผลของทุนเรือนหุ้น และเงินเฉลี่ยคืนตามส่วนของธุรกิจ จำนวนเงิน 5,027,446,173.86 บาท หรือร้อยละ 83.83 ของกำไรสุทธิประจำปีที่ยังจัดสรรแล้ว

ส่วนของผู้บริหารและจัดการสหกรณ์ เป็นโบนัสกรรมการและเจ้าหน้าที่ จำนวนเงิน 110,072,177.88 บาท หรือร้อยละ 1.84 ของกำไรสุทธิประจำปีที่ยังจัดสรรแล้ว

ส่วนของสันนิบาตสหกรณ์แห่งประเทศไทย เป็นค่าบำรุงสันนิบาตสหกรณ์ จำนวนเงิน 2,158,307.33 บาท หรือร้อยละ 0.04 ของกำไรสุทธิประจำปีทั้งสิ้นที่ยังจัดสรรแล้ว

สหกรณ์ในเขตจังหวัดของสำนักงานตรวจบัญชีสหกรณ์ที่ 7 (เชียงราย, เชียงใหม่, น่าน, พะเยา, แพร่, แม่ฮ่องสอน, ลำปางและลำพูน)

สหกรณ์ทุกประเภทและกลุ่มเกษตรกรที่อยู่ในเขตจังหวัดของสำนักงานตรวจบัญชีสหกรณ์ที่ 7 เป็นสหกรณ์ที่ได้รับการสอบบัญชีประจำปีเสร็จเรียบร้อยแล้ว และมีผลกำไรสุทธิประจำปี จำนวน 1,094 แห่ง เป็นจำนวนกำไรสุทธิทั้งสิ้น จำนวนเงิน 8,624,583,522.31 บาท

สหกรณ์ที่ได้ผ่านการรับรองงบการเงินจากที่ประชุมใหญ่สามัญประจำปีและอนุมัติให้จัดสรรกำไรสุทธิ พร้อมทั้งรายงานให้กรมตรวจบัญชีสหกรณ์ทราบแล้วจำนวน 139 แห่ง หรือร้อยละ 12.71 ของจำนวนสหกรณ์ที่มีกำไรสุทธิ จำนวนเงิน 7,867,626,250.42 บาท หรือร้อยละ 91.22 ของกำไรสุทธิประจำปีทั้งสิ้น

ส่วนสหกรณ์ที่ยังไม่ได้รายงานการจัดสรรกำไรสุทธิให้กรมตรวจบัญชีสหกรณ์ทราบ หรือรอการจัดสรรกำไรจากการประชุมใหญ่และเหตุผลด้านอื่น ๆ จำนวน 955 แห่ง หรือร้อยละ 87.29 จำนวนเงิน 756,957,271.89 บาท หรือร้อยละ 8.78 ของกำไรสุทธิประจำปีทั้งสิ้น

การจัดสรรกำไรสุทธิในสำนักงานตรวจบัญชีสหกรณ์ที่ 7 จำแนกออกเป็น

ส่วนของสหกรณ์ ประกอบด้วย ทนสำรอง ทนสะสมตามข้อบังคับ ระเบียบ และอื่นๆ จำนวนเงิน 1,135,568,108.05 บาท หรือร้อยละ 14.43 ของกำไรสุทธิประจำปีที่ยังจัดสรรแล้ว

ส่วนของสมาชิก ประกอบด้วย เงินปันผลของทุนเรือนหุ้น และเงินเฉลี่ยคืนตามส่วนของธุรกิจ จำนวนเงิน 6,573,291,878.31 บาท หรือร้อยละ 83.55 ของกำไรสุทธิประจำปีที่ยังจัดสรรแล้ว

ส่วนของผู้บริหารและจัดการสหกรณ์ เป็นโบนัสกรรมการและเจ้าหน้าที่ จำนวนเงิน 156,120,196.05 บาท หรือร้อยละ 1.99 ของกำไรสุทธิประจำปีที่ยังจัดสรรแล้ว

ส่วนของสันนิบาตสหกรณ์แห่งประเทศไทย เป็นค่าบำรุงสันนิบาตสหกรณ์ จำนวนเงิน 2,646,068.01 บาท หรือร้อยละ 0.03 ของกำไรสุทธิประจำปีทั้งสิ้นที่ยังจัดสรรแล้ว

สหกรณ์ในเขตจังหวัดของสำนักงานตรวจบัญชีสหกรณ์ที่ 8 (กระบี่, ชุมพร, นครศรีธรรมราช, พังงา, ภูเก็ต, ระนองและสุราษฎร์ธานี)

สหกรณ์ทุกประเภทและกลุ่มเกษตรกรที่อยู่ในเขตจังหวัดของสำนักงานตรวจบัญชีสหกรณ์ที่ 8 เป็นสหกรณ์ที่ได้รับการสอบบัญชีประจำปีเสร็จเรียบร้อยแล้ว และมีผลกำไรสุทธิประจำปี จำนวน 518 แห่ง เป็นจำนวนกำไรสุทธิทั้งสิ้น จำนวนเงิน 4,914,273,378.59 บาท

สหกรณ์ที่ได้ผ่านการรับรองงบการเงินจากที่ประชุมใหญ่สามัญประจำปีและอนุมัติให้จัดสรรกำไรสุทธิ พร้อมทั้งรายงานให้กรมตรวจบัญชีสหกรณ์ทราบแล้วจำนวน 171 แห่ง หรือร้อยละ 33.01 ของจำนวนสหกรณ์ที่มีกำไรสุทธิ จำนวนเงิน 4,617,898,197.57 บาท หรือร้อยละ 93.97 ของกำไรสุทธิประจำปีทั้งสิ้น

ส่วนสหกรณ์ที่ยังไม่ได้รายงานการจัดสรรกำไรสุทธิให้กรมตรวจบัญชีสหกรณ์ทราบ หรือรอการจัดสรรกำไรจากการประชุมใหญ่และเหตุผลด้านอื่น ๆ จำนวน 347 แห่ง หรือร้อยละ 66.99 จำนวนเงิน 296,375,181.02 บาท หรือร้อยละ 6.03 ของกำไรสุทธิประจำปีทั้งสิ้น

การจัดสรรกำไรสุทธิในสำนักงานตรวจบัญชีสหกรณ์ที่ 8 จำแนกออกเป็น

ส่วนของสหกรณ์ ประกอบด้วย ทุนสำรอง ทุนสะสมตามข้อบังคับ ระเบียบ และอื่นๆ จำนวนเงิน 720,983,305.93 บาท หรือร้อยละ 15.61 ของกำไรสุทธิประจำปีจัดสรรแล้ว

ส่วนของสมาชิก ประกอบด้วย เงินปันผลของทุนเรือนหุ้น และเงินเฉลี่ยคืนตามส่วนของธุรกิจ จำนวนเงิน 3,822,432,847.32 บาท หรือร้อยละ 82.78 ของกำไรสุทธิประจำปีจัดสรรแล้ว

ส่วนของผู้บริหารและจัดการสหกรณ์ เป็นโบนัสกรรมการและเจ้าหน้าที่ จำนวนเงิน 72,120,549.68 บาท หรือร้อยละ 1.56 ของกำไรสุทธิประจำปีจัดสรรแล้ว

ส่วนของสันนิบาตสหกรณ์แห่งประเทศไทย เป็นค่าบำรุงสันนิบาตสหกรณ์ จำนวนเงิน 2,361,494.64 บาท หรือร้อยละ 0.05 ของกำไรสุทธิประจำปีทั้งสิ้นที่จัดสรรแล้ว

สหกรณ์ในเขตจังหวัดของสำนักงานตรวจบัญชีสหกรณ์ที่ 9 (ตรัง, นราธิวาส, ปัตตานี, พัทลุง, ยะลา, สงขลา และสตูล)

สหกรณ์ทุกประเภทและกลุ่มเกษตรกรที่อยู่ในเขตจังหวัดของสำนักงานตรวจบัญชีสหกรณ์ที่ 9 เป็นสหกรณ์ที่ได้รับการสอบบัญชีประจำปีเสร็จเรียบร้อยแล้ว และมีผลกำไรสุทธิประจำปี จำนวน 415 แห่ง เป็นจำนวนกำไรสุทธิทั้งสิ้น จำนวนเงิน 5,462,999,307.78 บาท

สหกรณ์ที่ได้ผ่านการรับรองงบการเงินจากที่ประชุมใหญ่สามัญประจำปีและอนุมัติให้จัดสรรกำไรสุทธิ พร้อมทั้งรายงานให้กรมตรวจบัญชีสหกรณ์ทราบแล้วจำนวน 173 แห่ง หรือร้อยละ 41.69 ของจำนวนสหกรณ์ที่มีกำไรสุทธิ จำนวนเงิน 5,041,423,388.96 บาท หรือร้อยละ 92.28 ของกำไรสุทธิประจำปีทั้งสิ้น

ส่วนสหกรณ์ที่ยังไม่ได้รายงานการจัดสรรกำไรสุทธิให้กรมตรวจบัญชีสหกรณ์ทราบ หรือรอการจัดสรรกำไรจากการประชุมใหญ่และเหตุผลด้านอื่น ๆ จำนวน 242 แห่ง หรือร้อยละ 58.31 จำนวนเงิน 421,575,918.82 บาท หรือร้อยละ 7.72 ของกำไรสุทธิประจำปีทั้งสิ้น

การจัดสรรกำไรสุทธิในสำนักงานตรวจบัญชีสหกรณ์ที่ 9 จำแนกออกเป็น

ส่วนของสหกรณ์ ประกอบด้วย ทุนสำรอง ทุนสะสมตามข้อบังคับ ระเบียบ และอื่นๆ จำนวนเงิน 859,105,694.80 บาท หรือร้อยละ 17.04 ของกำไรสุทธิประจำปีจัดสรรแล้ว

ส่วนของสมาชิก ประกอบด้วย เงินปันผลของทุนเรือนหุ้น และเงินเฉลี่ยคืนตามส่วนของธุรกิจ จำนวนเงิน 4,068,182,799.79 บาท หรือร้อยละ 80.70 ของกำไรสุทธิประจำปีจัดสรรแล้ว

ส่วนของผู้บริหารและจัดการสหกรณ์ เป็นโบนัสกรรมการและเจ้าหน้าที่ จำนวนเงิน 111,005,143.81 บาท หรือร้อยละ 2.20 ของกำไรสุทธิประจำปีจัดสรรแล้ว

ส่วนของสันนิบาตสหกรณ์แห่งประเทศไทย เป็นค่าบำรุงสันนิบาตสหกรณ์ จำนวนเงิน 3,129,750.56 บาท หรือร้อยละ 0.06 ของกำไรสุทธิประจำปีทั้งสิ้นที่จัดสรรแล้ว

สหกรณ์ในเขตจังหวัดของสำนักงานตรวจบัญชีสหกรณ์ที่ 10 (กาญจนบุรี, นครปฐม, ประจวบคีรีขันธ์, เพชรบุรี, ราชบุรี, สุพรรณบุรี, สมุทรสงครามและสมุทรสาคร)

สหกรณ์ทุกประเภทและกลุ่มเกษตรกรที่อยู่ในเขตจังหวัดของสำนักงานตรวจบัญชีสหกรณ์ที่ 10 เป็นสหกรณ์ที่ได้รับการสอบบัญชีประจำปีเสร็จเรียบร้อยแล้ว และมีผลกำไรสุทธิประจำปี จำนวน 560 แห่ง เป็นจำนวนกำไรสุทธิทั้งสิ้น จำนวนเงิน 4,685,125,146.53 บาท

สหกรณ์ที่ได้ผ่านการรับรองงบการเงินจากที่ประชุมใหญ่สามัญประจำปีและอนุมัติให้จัดสรรกำไรสุทธิ พร้อมทั้งรายงานให้กรมตรวจบัญชีสหกรณ์ทราบแล้วจำนวน 333 แห่ง หรือร้อยละ 59.46 ของจำนวนสหกรณ์ที่มีกำไรสุทธิ จำนวนเงิน 4,425,459,915.33 บาท หรือร้อยละ 94.46 ของกำไรสุทธิประจำปีทั้งสิ้น

ส่วนสหกรณ์ที่ยังไม่ได้รายงานการจัดสรรกำไรสุทธิให้กรมตรวจบัญชีสหกรณ์ทราบ หรือรอการ จัดสรรกำไรจากการประชุมใหญ่และเหตุผลด้านอื่น ๆ จำนวน 227 แห่ง หรือร้อยละ 40.54 จำนวนเงิน 259,665,231.20 บาท หรือร้อยละ 5.54 ของกำไรสุทธิประจำปีทั้งสิ้น

การจัดสรรกำไรสุทธิในสำนักงานตรวจบัญชีสหกรณ์ที่ 10 จำแนกออกเป็น

ส่วนของสหกรณ์ ประกอบด้วย ทุนสำรอง ทุนสะสมตามข้อบังคับ ระเบียบ และอื่นๆ จำนวนเงิน 737,594,031.90 บาท หรือร้อยละ 16.67 ของกำไรสุทธิประจำปีจัดสรรแล้ว

ส่วนของสมาชิก ประกอบด้วย เงินปันผลของทุนเรือนหุ้น และเงินเฉลี่ยคืนตามส่วนของธุรกิจ จำนวนเงิน 3,562,701,070.28 บาท หรือร้อยละ 80.50 ของกำไรสุทธิประจำปีจัดสรรแล้ว

ส่วนของผู้บริหารและจัดการสหกรณ์ เป็นโบนัสกรรมการและเจ้าหน้าที่ จำนวนเงิน 120,388,580.52 บาท หรือร้อยละ 2.72 ของกำไรสุทธิประจำปีจัดสรรแล้ว

ส่วนของสันนิบาตสหกรณ์แห่งประเทศไทย เป็นค่าบำรุงสันนิบาตสหกรณ์ จำนวนเงิน 4,776,232.63 บาท หรือร้อยละ 0.11 ของกำไรสุทธิประจำปีทั้งสิ้นที่จัดสรรแล้ว