

สุขภาพทางการเงินของสหกรณ์ออมทรัพย์

จากข้อมูลธนาคารแห่งประเทศไทย (ธปท.) ณ สิ้นไตรมาส 1 ปี 2567 พบว่า สัดส่วนหนี้ครัวเรือนต่อผลิตภัณฑ์มวลรวมในประเทศ (GDP) อยู่ที่ระดับ 90.80% โดยเป็นหนี้ที่เกิดจากการกู้ยืมเงินจากสหกรณ์ออมทรัพย์ร้อยละ 13.61 ของหนี้ครัวเรือนทั้งสิ้น สะท้อนถึงความสำคัญของสหกรณ์ออมทรัพย์ในการเป็นแหล่งให้กู้ยืมเงินที่สำคัญของภาคครัวเรือน จากข้อมูล ณ วันที่ 31 กรกฎาคม 2567 สหกรณ์ออมทรัพย์ที่รวบรวมได้ทั้งสิ้น 1,353 แห่ง (ไม่รวมชุมนุมสหกรณ์) มีสมาชิก 3.47 ล้านคน สินทรัพย์รวมทั้งสิ้น 3.43 ล้านล้านบาท จัดแบ่งสหกรณ์ออมทรัพย์เป็น 9 ประเภทย่อย ได้แก่ สหกรณ์ออมทรัพย์ครู ตำรวจ ทหาร อุดมศึกษา โรงพยาบาล สาธารณสุข รัฐวิสาหกิจ ราชการอื่น และเอกชน โดยสหกรณ์ออมทรัพย์ส่วนใหญ่เป็นสหกรณ์ออมทรัพย์ภาคเอกชน ร้อยละ 38.43 ของจำนวนสหกรณ์ออมทรัพย์ทั้งสิ้น แต่หากพิจารณาสินทรัพย์ พบว่า สหกรณ์ออมทรัพย์ครูมีสินทรัพย์มากที่สุด ร้อยละ 31.88 ของสินทรัพย์ทั้งสิ้น เช่นเดียวกับเงินฝากและเงินให้กู้ที่ส่วนใหญ่เป็นของสหกรณ์ออมทรัพย์ครู ร้อยละ 28.66 และร้อยละ 44.16 ของเงินฝากและเงินให้กู้ทั้งสิ้น

ตารางที่ 1 สหกรณ์ออมทรัพย์ ณ วันที่ 31 กรกฎาคม 2567

ประเภทย่อย สหกรณ์ออมทรัพย์	จำนวนสหกรณ์ (แห่ง)			จำนวน สมาชิก (คน)	จำนวนเงิน (ล้านบาท)		
	กลุ่มเงินเหลือ	กลุ่มเงินขาด	รวม		สินทรัพย์	เงินรับฝาก	เงินให้กู้
ครู	35	70	105	905,556	1,094,188.47	409,918.95	1,001,963.84
ตำรวจ	34	94	128	247,685	278,380.76	67,580.71	251,732.30
ทหาร	124	59	183	265,336	129,219.67	52,689.61	103,839.17
อุดมศึกษา	30	9	39	169,542	323,515.26	181,588.29	67,874.26
โรงพยาบาล	70	12	82	110,647	130,127.55	63,499.04	53,179.74
สาธารณสุข	47	31	78	270,262	271,235.38	97,589.75	246,287.84
รัฐวิสาหกิจ	42	7	49	296,511	523,137.06	268,674.82	197,884.36
ราชการอื่น	121	48	169	669,991	450,266.74	189,457.33	265,461.64
เอกชน	465	55	520	533,261	231,979.38	99,488.80	80,865.22
รวม	968	385	1,353	3,468,791	3,432,050.27	1,430,487.31	2,269,088.38

ที่มา : กรมตรวจบัญชีสหกรณ์ (ข้อมูล ณ วันที่ 31 กรกฎาคม 2567)

ตรวจสอบสุขภาพทางการเงิน CFSAWS:ss V.2

จากปัญหาหนี้ครัวเรือนที่ถือว่าอยู่ในระดับอันตราย ส่งผลกระทบต่อการใช้บริการและการเติบโตทางเศรษฐกิจในภาพรวม สหกรณ์ที่อยู่ในระบบเศรษฐกิจจึงควรตรวจสอบสุขภาพทางการเงิน ด้วยโปรแกรมเฝ้าระวังและเตือนภัยทางการเงินของสหกรณ์และกลุ่มเกษตรกร (CFSAWS:ss V.2) ซึ่งเป็นเครื่องมือเตือนภัยและวิเคราะห์ภาวะเศรษฐกิจทางการเงินในมุมมองของ CAMELS พบว่า ในภาพรวมสหกรณ์ออมทรัพย์มีการเฝ้าระวังทางการเงินในระดับปกติ โดยสหกรณ์ออมทรัพย์ทั้ง 1,364 แห่ง มีระดับการเฝ้าระวัง ดังนี้

1. ระดับการเฝ้าระวังปกติ 972 แห่ง ร้อยละ 71.84
2. ระดับการเฝ้าระวังมากขึ้น 241 แห่ง ร้อยละ 17.67
3. ระดับการเฝ้าระวังพิเศษ 138 แห่ง ร้อยละ 10.20
4. ระดับการเฝ้าระวังพิเศษเร่งด่วน 2 แห่ง ร้อยละ 0.15

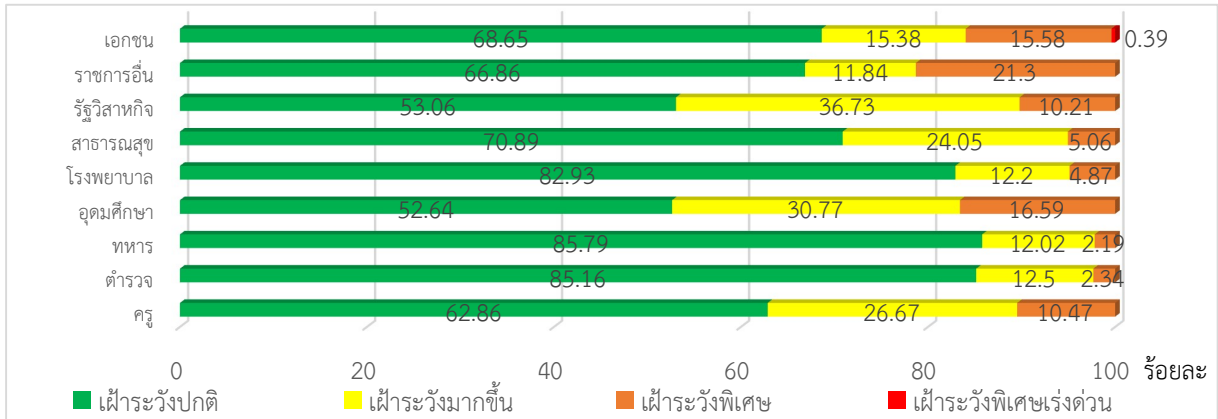
สุขภาพทางการเงินของสหกรณ์ออมทรัพย์ทุกประเภทย่อยส่วนใหญ่มีการเฝ้าระวังทางการเงินในระดับปกติ จะมีเพียงสหกรณ์ออมทรัพย์รัฐวิสาหกิจ อุดมศึกษา ที่มีระดับการเฝ้าระวังมากขึ้นขึ้นไปสูงกว่าร้อยละ 40

รูปที่ 1 ระดับการเฝ้าระวังทางการเงิน
สหกรณ์ออมทรัพย์



หมายเหตุ : ระดับการเฝ้าระวังทางการเงินของสหกรณ์และกลุ่มเกษตรกร 4 ระดับ (ระดับสีเขียว เหลือง ส้ม และแดง) ซึ่งในระดับสีเขียว เป็นระดับการเฝ้าระวังปกติ เหลืองเป็นระดับการเฝ้าระวังมากขึ้น ส้ม เป็นระดับการเฝ้าระวังพิเศษ ส้มแดง เป็นระดับการเฝ้าระวังพิเศษเร่งด่วน

รูปที่ 2 ระดับการเฝ้าระวังสหกรณ์ออมทรัพย์ แยกตามประเภทย่อยสหกรณ์ออมทรัพย์



ถึงแม้ว่าในภาพรวมจะมีระบบการเฝ้าระวังปกติ แต่หากวิเคราะห์ความเสี่ยงในแต่ละด้าน พบว่า ในภาพรวมสหกรณ์ออมทรัพย์มีความเสี่ยงด้านหนี้สิน ซึ่งมีระดับการเตือนภัยทางการเงินในระดับควรปรับปรุง ซึ่งจะพบว่าเป็นสหกรณ์ออมทรัพย์ครู อุดมศึกษา โรงพยาบาล สาธารณสุข และรัฐวิสาหกิจ ส่วนทุนสำรองต่อสินทรัพย์และผลตอบแทนต่อสินทรัพย์การเตือนภัยอยู่ในระดับพอใช้ แต่มีสหกรณ์ออมทรัพย์สาธารณสุขและรัฐวิสาหกิจที่มีทุนสำรองต่อสินทรัพย์อยู่ในระดับที่ควรปรับปรุง ส่วนสหกรณ์ออมทรัพย์อุดมศึกษามีผลตอบแทนต่อสินทรัพย์อยู่ในระดับที่ควรปรับปรุง

รูปที่ 3 ระดับการเตือนภัยทางการเงินของสหกรณ์ออมทรัพย์

ระดับความเสี่ยงกับความสามารถทางการเงินของสหกรณ์และกลุ่มเกษตรกร				
หนี้สินต่อทุน(เท่า)	ทุนสำรองต่อสินทรัพย์(เท่า)	ผลตอบแทนต่อสินทรัพย์(%)	ค่าใช้จ่ายดำเนินงานต่อกำไร(%) (ก่อนหักค่าใช้จ่ายส่วนเงินงาน)	ลูกหนี้ระยะสั้นที่ชำระได้ตามกำหนด(%)
ควรปรับปรุง	พอใช้	พอใช้	ดี	ดี
1.120	0.046	3.014	15.221	98.927

ตารางที่ 2 แสดงระดับการเตือนภัยทางการเงิน แยกตามประเภทย่อยสหกรณ์ออมทรัพย์

ประเภทย่อยสหกรณ์ออมทรัพย์	ระดับการเตือนภัยทางการเงิน				
	หนี้สินต่อทุน	ทุนสำรองต่อสินทรัพย์	ผลตอบแทนต่อสินทรัพย์	ค่าใช้จ่ายดำเนินงานต่อกำไร	ลูกหนี้ระยะสั้นที่ชำระได้ตามกำหนด
ครู					
ตำรวจ					
ทหาร					
อุดมศึกษา					
โรงพยาบาล					
สาธารณสุข					
รัฐวิสาหกิจ					
ราชการอื่น					
เอกชน					

หมายเหตุ : ระดับการเตือนภัยทางการเงินของสหกรณ์และกลุ่มเกษตรกร 3 ระดับ (ระดับสีเขียว เหลือง และแดง) ซึ่งในระดับสีเขียว เป็นระดับดี เหลือง เป็นระดับพอใช้ สีแดง เป็นระดับควรปรับปรุง

จากการเตือนภัยทางการเงิน จะพบว่าสหกรณ์ออมทรัพย์ส่วนใหญ่จะมีความเสี่ยง **ด้านความเพียงพอของเงินทุนต่อความเสี่ยง** เนื่องจากอัตราส่วนหนี้สินต่อทุน 1.12 เท่า ซึ่งอยู่ในเกณฑ์ควรปรับปรุง แสดงให้เห็นว่าสหกรณ์มีหนี้สินมากกว่าทุนของสหกรณ์ เจ้าหนี้มีความเสี่ยงที่จะไม่ได้รับชำระหนี้ได้ทั้งหมดจากสหกรณ์ แต่หากพิจารณาแหล่งเงินทุน พบว่า เงินทุนส่วนใหญ่เป็นทุนภายใน ที่เป็นทุนของสหกรณ์และเงินรับฝากสมาชิกถึง 2.97 ล้านล้านบาท หรือร้อยละ 86.59 ของทุนดำเนินงานทั้งสิ้น แสดงว่า สหกรณ์ออมทรัพย์มีเงินทุนเพียงพอในการรองรับความเสี่ยงด้านการดำเนินธุรกิจได้ เนื่องจากหนี้สินของสหกรณ์ส่วนใหญ่เป็นเงินรับฝากจากสมาชิก ซึ่งทำให้ **สภาพคล่องทางการเงิน**ของสหกรณ์ดีด้วย แต่จะมีความเสี่ยงสำหรับสหกรณ์กลุ่มเงินขาด ที่ต้องมีการกู้ยืมเงินจากแหล่งภายนอกมาดำเนินธุรกิจเพิ่มเติม ในส่วน**คุณภาพของสินทรัพย์** สหกรณ์ออมทรัพย์มีการ**ทำกำไรค่อนข้างดี**จากการที่สหกรณ์มีค่าใช้จ่ายโดยรวมค่อนข้างน้อย แต่หากพิจารณาผลตอบแทนต่อส่วนของผู้ถือหุ้นและผลตอบแทนต่อสินทรัพย์ ยังคงอยู่ในระดับพอใช้ เนื่องจากสหกรณ์ยังใช้สินทรัพย์ไม่เต็มที่ อาจเกิดจากกฎระเบียบของสหกรณ์ และกฎหมายที่ควบคุมการดำเนินงานของสหกรณ์ออมทรัพย์ โดยสหกรณ์กลุ่มเงินทุนเหลือ (surplus) สมาชิกมีหุ้น และมีฝากเงินกับสหกรณ์จำนวนมาก เนื่องจากได้รับเงินปันผลและอัตราดอกเบี้ยที่สูงกว่าการฝากเงินกับธนาคารพาณิชย์ ทำให้สหกรณ์มีเงินสดและเงินฝากในอัตราที่สูง รวมถึงการนำเงินไปลงทุนที่มีความเสี่ยงต่ำ ทำให้มีผลตอบแทนค่อนข้างต่ำ ส่วนในสหกรณ์กลุ่มเงินขาด (deficit) แม้ความต้องการกู้ยืมเงินของสมาชิกจะสูง แต่สหกรณ์ต้องพึ่งพาเงินทุนจากแหล่งภายนอกทำให้ต้องมีการชำระดอกเบี้ยสูงกว่าแหล่งเงินทุนภายใน ส่วนผลกระทบจากภาวะเศรษฐกิจภายนอกที่เป็นปัจจัยเสี่ยงให้กับสหกรณ์ออมทรัพย์ จะเป็นในส่วนของหนี้ภาครัฐที่เพิ่มสูงขึ้น ซึ่งหมายความว่าสมาชิกของสหกรณ์ยังเป็นหนี้จากสถาบันการเงินอื่น ประกอบกับอัตราเงินเฟ้อที่ค่อนข้างสูง ทำให้สมาชิกมีค่าใช้จ่ายสูงขึ้น จึงอาจจะส่งผลกระทบต่อชำระหนี้ของสมาชิกได้ รวมถึงความผันผวนของตลาดการลงทุนที่สหกรณ์ออมทรัพย์นำเงินไปลงทุนค่อนข้างสูงจึงอาจเกิดความเสี่ยงขาดทุนจากการลงทุนได้

บทสรุป

ในภาพรวมสุขภาพทางการเงินของสหกรณ์ออมทรัพย์ค่อนข้างมีความเข้มแข็ง หรือมีความเสี่ยงน้อยในทุกด้าน แต่สหกรณ์ออมทรัพย์ยังมีข้อจำกัดในเรื่องผลตอบแทน เนื่องด้วยข้อจำกัดของกฎหมายและระเบียบของสหกรณ์ทำให้การดำเนินธุรกิจของสหกรณ์ออมทรัพย์มีข้อจำกัด และการนำเงินไปลงทุนต้องมีความเสี่ยงที่ไม่สูง ทำให้ผลตอบแทนของสหกรณ์ไม่สูงเท่าที่ควร ส่วนปัจจัยเสี่ยงภายนอกเกิดจากหนี้ของสมาชิกสหกรณ์ ที่เป็นหนี้ในส่วนของบริษัทพาณิชย์ หรือหนี้ในระบบอื่น อาจส่งผลกระทบต่อชำระหนี้ของสมาชิกได้

ดังนั้น เพื่อช่วยให้สหกรณ์ออมทรัพย์มีความเข้มแข็ง สามารถดำเนินงานได้อย่างมั่นคง พร้อมสร้างความเชื่อมั่นและเป็นที่ยอมรับกับสมาชิก สหกรณ์ควรยกระดับการกำกับดูแลให้เข้มงวด และควรตรวจสอบสุขภาพทางการเงินอย่างสม่ำเสมอ