

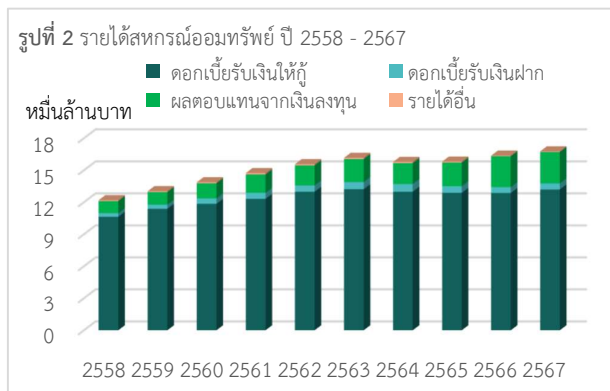
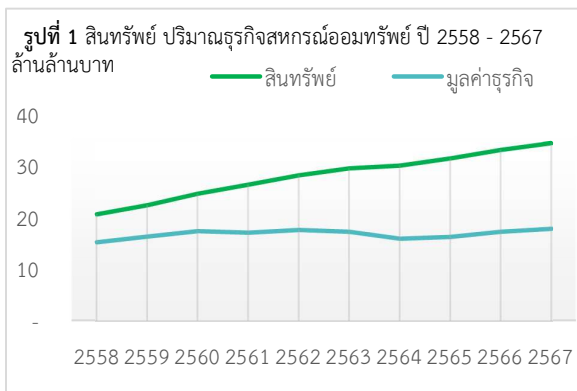
สถานการณ์ภาวะเศรษฐกิจของสหกรณ์ออมทรัพย์ และแนวโน้ม ปี 2568

นายเอกชัย เกิดสวัสดิ์ นักวิชาการสถิติชำนาญการ

ภาพรวมสหกรณ์ออมทรัพย์ ปี 2567 มีจำนวน 1,354 แห่ง มีสมาชิกทั้งสิ้น 3.47 ล้านคน คิดเป็นร้อยละ 5.26 ของจำนวนประชากรของประเทศ ซึ่งมีจำนวน 65.95 ล้านคน (กรมการปกครอง , 31 ธันวาคม 2567) มีมูลค่าธุรกิจรวม 1.78 ล้านล้านบาท และมีทุนดำเนินงาน 3.43 ล้านล้านบาท คิดเป็นร้อยละ 14.15 ของสินทรัพย์รวมในระบบธนาคารพาณิชย์ที่มีสินทรัพย์รวมทั้งสิ้น 24.24 ล้านล้านบาท (ธนาคารแห่งประเทศไทย , กันยายน 2567)

ภาพรวมภาวะเศรษฐกิจสหกรณ์ออมทรัพย์ในรอบปี 2567

ในรอบปี 2567 สถานการณ์ภาวะเศรษฐกิจของประเทศไทยขยายตัวในอัตราที่ชะลอตัว แต่ไม่กระทบต่อการดำเนินงานของสหกรณ์ออมทรัพย์ เนื่องจากการดำเนินงานโดยรวมของสหกรณ์ออมทรัพย์ยังมีแนวโน้มการขยายตัวอย่างต่อเนื่อง โดยสินทรัพย์เพิ่มขึ้น ร้อยละ 3.96 มูลค่าธุรกิจเพิ่มขึ้น ร้อยละ 3.46 ซึ่งการขยายตัวจากการดำเนินงานก่อให้เกิดจากรายได้ทั้งสิ้น 1.68 แสนล้านบาท โดยรายได้หลักมาจากดอกเบี้ยเงินให้กู้ ร้อยละ 78.68 และผลตอบแทนจากการลงทุน ร้อยละ 17.54 ของรายได้ทั้งสิ้น สอดคล้องกับการขยายตัวของธุรกิจสินเชื่อและเงินลงทุน ส่งผลให้สหกรณ์มีกำไรสุทธิ 1.02 แสนล้านบาท หรือร้อยละ 60.55 ของรายได้ทั้งสิ้น เพิ่มขึ้นจากปีก่อน ร้อยละ 1.09



หากพิจารณาประเภทสหกรณ์ออมทรัพย์ ซึ่งสามารถแบ่งเป็น 8 ประเภทตามอาชีพ ได้แก่ สหกรณ์ครู ทหาร ตำรวจ อุดมศึกษา โรงพยาบาล รัฐวิสาหกิจ ส่วนราชการ และเอกชน โดยสหกรณ์ออมทรัพย์เอกชนมีจำนวนมากที่สุด ร้อยละ 38.40 ของจำนวนสหกรณ์ออมทรัพย์ทั้งสิ้น ส่วนสินทรัพย์สหกรณ์ออมทรัพย์ครูมีมากที่สุด ร้อยละ 31.87 ของสินทรัพย์ทั้งสิ้น เช่นเดียวกับปริมาณธุรกิจทั้งธุรกิจสินเชื่อและธุรกิจรับฝากเงิน ที่ส่วนใหญ่เป็นของสหกรณ์ครู ร้อยละ 36.14 และ 28.77 ของมูลค่าธุรกิจทั้งสิ้น ตามลำดับ รวมถึงกำไรสุทธิ ร้อยละ 33.42 ของกำไรสุทธิทั้งสิ้น

ตารางที่ 1 จำนวนสหกรณ์ สมาชิก สินทรัพย์ มูลค่าธุรกิจ และกำไรสุทธิของสหกรณ์ออมทรัพย์

ประเภทสหกรณ์	จำนวนสหกรณ์	จำนวนสมาชิก	สินทรัพย์		มูลค่าธุรกิจ				กำไรสุทธิ	
					สินเชื่อ		รับฝากเงิน			
			แห่ง	คน	ล้านบาท	ร้อยละ	ล้านบาท	ร้อยละ	ล้านบาท	ร้อยละ
ครู	105	905,557	1,094,188.61	31.87	417,365.67	36.14	179,806.99	28.77	33,949.18	33.42
ทหาร	183	265,228	128,913.91	3.75	45,818.25	3.97	10,883.31	1.74	4,363.51	4.30
ตำรวจ	128	247,684	278,618.10	8.12	120,060.11	10.40	26,428.72	4.23	11,466.44	11.29
อุดมศึกษา	39	169,915	320,972.18	9.35	65,919.21	5.71	116,134.21	18.58	5,546.03	5.46
โรงพยาบาล	82	110,644	130,160.15	3.79	45,394.40	3.93	38,405.58	6.15	3,577.53	3.52
รัฐวิสาหกิจ	49	297,121	525,052.39	15.29	128,958.80	11.17	108,032.62	17.29	12,914.87	12.71
ส่วนราชการ	248	940,675	722,596.91	21.05	278,173.24	24.09	110,420.36	17.67	24,281.87	23.91
เอกชน	520	532,409	232,735.52	6.78	53,268.97	4.61	34,829.31	5.57	5,473.90	5.39
รวมทั้งสิ้น	1,354	3,469,233	3,433,237.78	100	1,154,958.65	100	624,941.10	100	101,573.33	100

โครงสร้างทางการเงิน

ทุนดำเนินงานของสหกรณ์ออมทรัพย์ 3.43 ล้านล้านบาท ประกอบด้วย แหล่งเงินทุนภายใน 2.97 ล้านล้านบาท หรือร้อยละ 86.43 ของทุนดำเนินงานทั้งสิ้น โดยเป็นหุ้นที่สมาชิกถือครอง ร้อยละ 40.08 เงินรับฝากสมาชิก ร้อยละ 39.25 และอื่น ๆ ร้อยละ 7.10 ของทุนดำเนินงานทั้งสิ้น ส่วนของแหล่งเงินทุนภายนอก 4.66 แสนล้านบาท หรือ ร้อยละ 13.57 ของทุนดำเนินงานทั้งสิ้น เป็นเงินกู้ยืมจากภายนอก ร้อยละ 10.52 ของทุนดำเนินงานทั้งสิ้น ขณะที่โครงสร้างการใช้ไปของเงินทุนส่วนใหญ่เป็นการให้สมาชิกกู้ยืมถึงร้อยละ 69.08 รองลงมาเป็นเงินลงทุน ร้อยละ 22.32 ของทุนดำเนินงานทั้งสิ้น ซึ่งในช่วง 5 ปีที่ผ่านมาอัตราการลงทุนในลูกหนี้มีแนวโน้มเพิ่มขึ้นอย่างต่อเนื่องตามการเพิ่มขึ้นของเงินทุนทั้งทุนเรือนหุ้นและเงินรับฝากสมาชิก แต่เงินทุนของสหกรณ์เพิ่มขึ้นมากกว่าความต้องการกู้เงินของสมาชิก ทำให้สหกรณ์มีเงินเหลือเกินความต้องการของสมาชิก จึงได้นำเงินลงทุน อาทิ พันธบัตร ตราสารหนี้ หน่วยลงทุนต่าง ๆ เพิ่มขึ้นอย่างต่อเนื่อง

ตารางที่ 2 แหล่งที่มาของเงินทุนและแหล่งใช้ไปของเงินทุนของสหกรณ์ออมทรัพย์ ปี 2563 - 2567

รายการ	ปี 2563		ปี 2564		ปี 2565		ปี 2566		ปี 2567	
	ล้านบาท	ร้อยละ	ล้านบาท	ร้อยละ	ล้านบาท	ร้อยละ	ล้านบาท	ร้อยละ	ล้านบาท	ร้อยละ
แหล่งที่มาของเงินทุน	2,945,876.73	100	2,999,238.77	100	3,139,086.35	100	3,302,309.70	100	3,433,237.78	100
ภายใน	2,502,010.43	84.93	2,592,480.08	86.44	2,746,521.48	87.49	2,863,809.47	86.72	2,967,207.74	86.43
- ทุนเรือนหุ้น	1,173,968.87	39.85	1,223,571.16	40.80	1,276,933.59	40.68	1,327,064.85	40.18	1,375,994.42	40.08
- เงินรับฝากสมาชิก	1,087,581.16	36.92	1,136,256.16	37.88	1,228,096.52	39.12	1,292,831.58	39.15	1,347,484.29	39.25
- อื่น ๆ	240,460.40	8.16	232,652.76	7.76	241,491.37	7.69	243,913.04	7.39	243,729.03	7.10
ภายนอก	443,866.30	15.07	406,758.69	13.56	392,564.87	12.51	438,500.23	13.28	466,030.04	13.57
แหล่งใช้ไปของเงินทุน	2,945,876.73	100	2,999,238.77	100	3,139,086.35	100	3,302,309.70	100	3,433,237.78	100
ลงทุนในลูกหนี้	2,163,430.53	73.44	2,176,936.04	72.58	2,215,232.72	70.57	2,289,770.86	69.34	2,371,841.40	69.08
เงินลงทุน	481,487.62	16.34	511,119.35	17.04	590,798.44	18.82	710,218.05	21.51	766,127.87	22.32
เงินสดและเงินฝาก	283,844.84	9.64	291,950.25	9.74	312,081.00	9.94	279,189.83	8.45	274,071.00	7.98
อื่น ๆ	17,113.74	0.58	19,233.13	0.64	20,974.19	0.67	23,130.96	0.70	21,197.51	0.62

หากพิจารณารายละเอียดจากโครงสร้างการเงินที่แตกต่างกันทั้งในด้านแหล่งที่มาของเงินทุนและแหล่งใช้ไปของเงินทุน สามารถแบ่งสหกรณ์ออกเป็น 2 กลุ่ม ได้แก่

กลุ่มที่ 1 สหกรณ์ที่มีเงินเหลือ (Surplus) คือ สหกรณ์ที่มีเงินทุนภายในเกินความต้องการกู้ยืมเงินของสมาชิก มีจำนวน 968 แห่ง หรือร้อยละ 71.49 ของจำนวนสหกรณ์ทั้งสิ้น ส่วนใหญ่จะเป็นสหกรณ์ออมทรัพย์ทหาร อุดมศึกษา โรงพยาบาล รัฐวิสาหกิจ ส่วนราชการ และเอกชน สหกรณ์กลุ่มนี้จะนำเงินส่วนที่เหลือจากการให้กู้แก่สมาชิกและสหกรณ์อื่น นำไปเงินลงทุน อาทิ พันธบัตร ตราสารหนี้ และหน่วยลงทุนต่าง ๆ ในสัดส่วนค่อนข้างสูง โดยสหกรณ์ออมทรัพย์อุดมศึกษามีสัดส่วนเงินลงทุนมากที่สุดถึงร้อยละ 51.48 รองลงมาเป็นสหกรณ์ออมทรัพย์รัฐวิสาหกิจ ร้อยละ 51.16 และสหกรณ์ออมทรัพย์เอกชน ร้อยละ 46.87 ของทุนดำเนินงานทั้งสิ้น จากการประกอบกิจกรรมที่นอกเหนือพันธกิจในสัดส่วนที่สูง อาจสะท้อนให้เห็นถึงความเสี่ยง ดังนี้

1) ความเสี่ยงการผิดนัดชำระหนี้ของสหกรณ์อื่น ในฐานะที่สหกรณ์กลุ่มเงินเหลือเป็นหนึ่งในแหล่งเงินทุนสำคัญของสหกรณ์กลุ่มเงินขาดผ่านการให้กู้ยืมเงินทั้งระยะสั้นและระยะยาว ลูกหนี้อาจไม่สามารถชำระหนี้ได้จากการดำเนินงานที่ผิดพลาด

2) การแสวงหาผลตอบแทนที่สูงขึ้น จากเงินที่เหลือค่อนข้างมากและมีพันธกิจที่ต้องจ่ายคืนผลตอบแทนแก่สมาชิก ส่งผลให้สหกรณ์นำเงินส่วนที่เหลือไปแสวงหาผลตอบแทนที่สูงขึ้นผ่านการลงทุนในสินทรัพย์ประเภทต่าง ๆ ในสัดส่วนที่สูงขึ้น การลงทุนดังกล่าวอาจก่อให้เกิดความเสียหายต่อสหกรณ์ หากเป็นกิจกรรมที่มีความเสี่ยงสูงที่ห่างไปโดยขาดความรู้ความเข้าใจในการลงทุน

กลุ่มที่ 2 สหกรณ์ที่เงินขาด (Deficit) คือ สหกรณ์ที่มีเงินทุนภายในไม่เพียงพอกับความต้องการกู้ยืมเงินของสมาชิก มีจำนวน 386 แห่ง หรือร้อยละ 28.51 ของจำนวนสหกรณ์ทั้งสิ้น ส่วนใหญ่จะอยู่ในสหกรณ์ออมทรัพย์ครู และตำรวจ ซึ่งมีความเสี่ยงด้านการเงิน ดังนี้

1) ความเสี่ยงด้านสภาพคล่อง จากปัญหาเงินทุนภายในไม่เพียงพอกับความต้องการกู้ยืมเงินของสมาชิกที่สูงขึ้นอย่างต่อเนื่อง ทำให้สหกรณ์ต้องระดมเงินจากแหล่งภายนอกผ่านการกู้ยืมเงินจากสหกรณ์หรือชุมนุมสหกรณ์อื่นในสัดส่วนที่สูง ถ้ากรณีที่ผู้กู้มีเหตุให้ต้องหยุดหรือลดสัดส่วนการให้กู้ อาจส่งผลกระทบต่อการบริหารงานสหกรณ์ได้

2) ความเสี่ยงการผิดนัดชำระของสมาชิก แม้สมาชิกส่วนใหญ่ของสหกรณ์ในกลุ่มเงินขาดจะเป็นกลุ่มอาชีพที่มีรายได้ประจำเป็นรายเดือน (ครู และตำรวจ) แต่จากสัดส่วนเงินกู้ที่ไม่ก่อให้เกิดรายได้ (NPL) ที่เพิ่มสูงขึ้นต่อเนื่องโดยสหกรณ์ออมทรัพย์ครูในกลุ่มเงินขาดมีหนี้ NPL 6.32 ล้านบาท หรือร้อยละ 80.97 ของหนี้ NPL ออมทรัพย์ครูทั้งสิ้น เพิ่มขึ้นจากปีก่อนร้อยละ 14.19 และสหกรณ์ออมทรัพย์ตำรวจในกลุ่มเงินขาดมีหนี้ NPL 3.70 แสนล้านบาท หรือร้อยละ 84.21 ของหนี้ NPL ออมทรัพย์ตำรวจทั้งสิ้น เพิ่มขึ้นจากปีก่อนร้อยละ 15.60 สะท้อนให้เห็นถึงความสามารถในการชำระหนี้ของสมาชิกที่มีแนวโน้มลดลง และความเสี่ยงในการผิดนัดชำระหนี้ของสมาชิกเพิ่มสูงขึ้น

ตารางที่ 3 แหล่งเงินทุนและทางใช้เงินทุนของสหกรณ์ออมทรัพย์ ปี 2568 จำแนกตามประเภทย่อยสหกรณ์ออมทรัพย์

ประเภทย่อย สหกรณ์	เงินทุนภายใน (ล้านบาท)			การใช้เงินทุน (ล้านบาท)		จำนวนสหกรณ์ (แห่ง)	
	ทุนของสหกรณ์	เงินรับฝากสมาชิก	รวม	เงินให้กู้สมาชิก	เงินลงทุน	กลุ่มเงินเหลือ	กลุ่มเงินขาด
ครู	526,505.90	373,253.64	899,759.54	1,001,963.87	15,543.36	35	70
ทหาร	71,609.87	50,644.53	122,254.40	103,643.48	9,902.73	124	59
ตำรวจ	143,677.38	52,652.12	196,329.51	251,910.93	14,433.67	34	94
อุดมศึกษา	111,163.60	176,073.32	287,236.93	68,047.46	181,275.07	30	9
โรงพยาบาล	56,952.16	60,138.02	117,090.19	53,199.28	46,673.75	70	12
รัฐวิสาหกิจ	220,892.04	264,718.94	485,610.98	197,751.89	268,595.74	42	7
ส่วนราชการ	371,876.96	272,066.95	643,943.91	512,471.12	120,616.04	168	80
เอกชน	117,045.52	97,936.77	214,982.28	81,191.32	109,087.50	465	55
รวมทั้งสิ้น	1,619,723.45	1,347,484.29	2,967,207.74	2,270,179.36	766,127.87	968	386

แนวโน้มปี 2568

แนวโน้มภาวะเศรษฐกิจของประเทศ ในปี 2568 คาดว่าอัตราเพิ่มของผลิตภัณฑ์มวลรวมภายในประเทศ (GDP) มีค่าเท่ากับร้อยละ 2.3 – 3.3 จากการสนับสนุนจากภาครัฐ การขยายตัวของการลงทุนภาคเอกชน และภาคการท่องเที่ยว และคาดว่าคณะกรรมการนโยบายการเงิน (กนง.) จะปรับลดอัตราดอกเบี้ยนโยบายของไทยลงเหลือที่ระดับ ร้อยละ 2.00 เพื่อสนับสนุนการฟื้นตัวของเศรษฐกิจ แต่ปัจจัยดังกล่าวอาจไม่ส่งผลกระทบต่อสหกรณ์ออมทรัพย์ เนื่องจากผลการดำเนินงานของสหกรณ์ออมทรัพย์ยังคงเติบโตขึ้นทุกปี จากการที่สหกรณ์สามารถเพิ่มเงินทุนได้อย่างต่อเนื่อง จากการเพิ่มทุนเรือนหุ้นที่รับจากเงินเดือนของสมาชิกและเงินรับฝากที่สมาชิกฝากเงินกับสหกรณ์เพิ่มขึ้น จากการให้ผลตอบแทนที่สูงกว่าสถาบันการเงินอื่น ทำให้สหกรณ์มีเงินทุนเข้ามาในระบบมากเพียงพอสำหรับการดำเนินงานให้ขยายตัวได้และค่อนข้างสม่ำเสมอ และสามารถสร้างกำไรได้เพิ่มขึ้นทุกปี โดยปี 2568 คาดการณ์ว่าสหกรณ์สร้างผลกำไรสุทธิสูงถึง 1.05 แสนล้านบาท

ปัจจัยเสี่ยงในการดำเนินธุรกิจสำหรับสหกรณ์ในกลุ่มที่มีเงินเหลือเกินจากความต้องการกู้ยืมของสมาชิก ควรต้องดูแลและมัดระวังการบริหารการลงทุนในระยะยาวให้เกิดความสมดุล เพื่อรองรับกับความผันผวนของตลาดหุ้น ติดตามการเคลื่อนไหวและทิศทางแนวโน้มทางการเงินอย่างสม่ำเสมอ รวมถึงหาความรู้เรื่องการลงทุนเพื่อลดความเสี่ยง ส่วนสหกรณ์ในกลุ่มเงินขาดควรมีการเพิ่มทุนให้เพียงพอ ส่งเสริมให้สมาชิกมีวินัยทางการเงิน ควรมีการบริหารความเสี่ยงด้านสินทรัพย์และหนี้สินให้สมดุล เพิ่มความรอบคอบในการดำเนินธุรกิจ รวมทั้งเฝ้าระวังและติดตามปัจจัยเสี่ยงต่าง ๆ ที่อาจส่งผลกระทบต่อสหกรณ์