



สินเชื่อและหนี้ที่ชำระไม่ได้ตามกำหนด/NPL ปี 2567



ภาพรวมสหกรณ์และกลุ่มเกษตรกร ปี 2567

- จำนวนสหกรณ์และกลุ่มเกษตรกร หดตัว 1.01%
- ทุนดำเนินงานทั้งสิ้น 3.85 ล้านล้านบาท ขยายตัว 3.66%



การดำเนินธุรกิจ

- ดำเนินธุรกิจในรอบปีมีมูลค่ารวมทั้งสิ้น 2.18 ล้านล้านบาท คิดเป็น 11.87% ของผลิตภัณฑ์มวลรวมของประเทศ (GDP)



สินเชื่อและหนี้ที่ชำระไม่ได้ตามกำหนด/NPL ปี 2567

- ยอดสินเชื่อคงค้างของสหกรณ์และกลุ่มเกษตรกร ขยายตัว 3.60% หรือ 14.76% ของ ยอดคงค้างสินเชื่อต่อคุณภาพ (NPL) ของธนาคารแห่งประเทศไทย ในช่วงเวลาเดียวกัน



ภาพรวมสหกรณ์และกลุ่มเกษตรกร ปี 2567 ระบุว่า สหกรณ์ (ไม่รวมชุมนุมสหกรณ์) และกลุ่มเกษตรกรมีจำนวนทั้งสิ้น 9,013 แห่ง หดตัว 1.01% เป็นสหกรณ์ 5,729 แห่ง

(63.56%) และกลุ่มเกษตรกร 3,284 แห่ง (36.44%) สมาชิกทั้งสิ้น 11.85 ล้านคน คิดเป็น 17.97% ของจำนวนประชากรไทยทั้งประเทศ ทุนดำเนินงานทั้งสิ้น 3.85 ล้านล้านบาท จากการก่อหนี้ทั้งสิ้น 2.10 ล้านล้านบาท (54.55%) ส่วนใหญ่เป็นหนี้จากการลงทุนของสมาชิกในรูปแบบการฝากเงินกับสหกรณ์และกลุ่มเกษตรกรทั้งสิ้น 1.49 ล้านบาท (38.63%) และส่วนทุนของเจ้าของ 1.75 ล้านล้านบาท (45.45%)



การดำเนินธุรกิจ ในรอบปีมีมูลค่ารวมทั้งสิ้น 2.18 ล้านล้านบาท ขยายตัว 3.13% คิดเป็น 11.87% ของผลิตภัณฑ์มวลรวมของประเทศ (GDP) โดยธุรกิจสินเชื่อ มีมูลค่าสูงที่สุด 1.29 ล้านล้านบาท (59.41%) ขยายตัว 7.02% รองลงมาเป็นธุรกิจรับฝากเงิน (32.89%) ส่งผลให้การดำเนินงานมีกำไรสุทธิ 105,263.67 ล้านบาท



สินเชื่อและหนี้ที่ชำระไม่ได้ตามกำหนด/NPL ปี 2567

แม้ภาพรวมเศรษฐกิจไทยปี 2567 จะมีทิศทางดีขึ้นจากปีก่อน โดยได้รับแรงสนับสนุนจากการส่งออกที่กลับมาขยายตัว ขณะที่ภาคการท่องเที่ยวกลับมีแนวโน้มฟื้นตัวได้ช้า ซึ่งอาจกระทบต่อแรงงาน ซึ่งจะส่งผลให้ครัวเรือนบางส่วนอาจต้องกู้ยืมเพิ่มเติมเพื่อทดแทนสภาพคล่องที่หายไป รวมถึงความต้องการหนี้นอกระบบเพิ่มสูงขึ้น สะท้อนการสร้างหนี้อย่างผิดวัตถุประสงค์ ซึ่งหนี้ดังกล่าวอาจต้องเผชิญกับอัตราดอกเบี้ยเงินกู้ที่สูงกว่ามาก รวมถึงเสี่ยงก่อให้เกิดเป็นหนี้ไม่สิ้นสุด และทำให้การลดลงของหนี้ครัวเรือนเป็นเรื่องค่อนข้างยาก

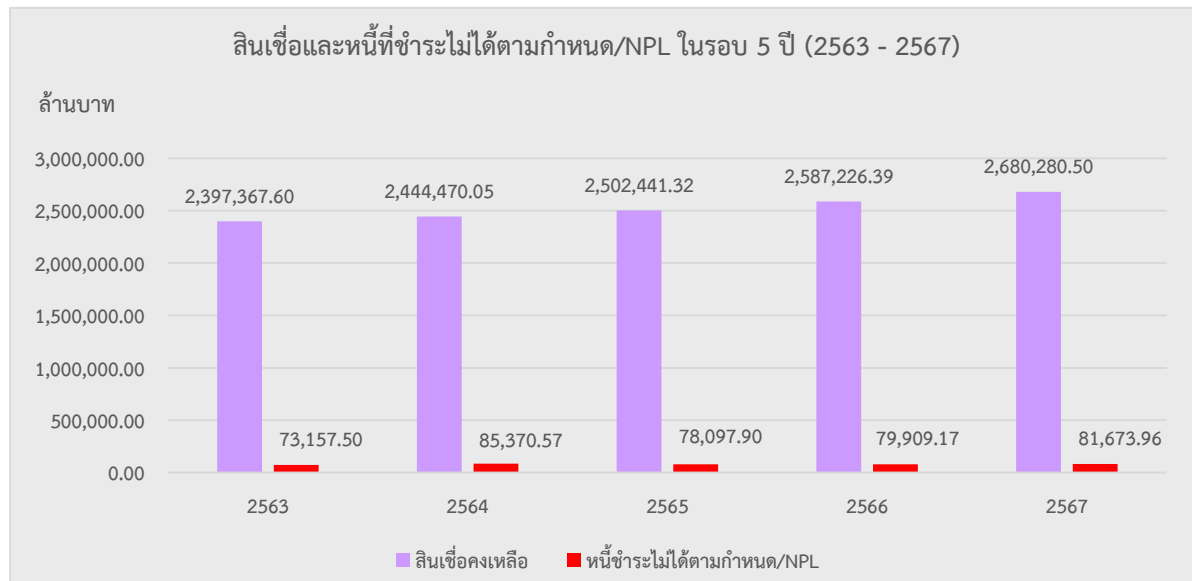
สถานการณ์สินเชื่อของสหกรณ์และกลุ่มเกษตรกร (ไม่รวมชุมนุมสหกรณ์) โดยล่าสุด ยอดสินเชื่อคงค้างของสหกรณ์และกลุ่มเกษตรกร ปี 2567 ระบุว่า อยู่ที่ 2.68 ล้านล้านบาท ปรับตัวเพิ่มขึ้น 3.60% เมื่อเทียบกับช่วงเดียวกันของปีก่อน โดยเป็นสินเชื่อคงค้างของสมาชิก (96.68%) ที่เหลือเป็นสินเชื่อคงค้างของสหกรณ์อื่น

(3.32%) จากการขยายตัวของสินเชื่อสะท้อนถึงความเสี่ยงและการเฝ้าระวังคุณภาพหนี้ ซึ่งในรอบปี 2567 หนี้ที่ชำระไม่ได้ตามกำหนด/NPL มีทั้งสิ้น 81,673.96 ล้านบาท หรือร้อยละ 3.04 ของยอดสินเชื่อคงเหลือสิ้นปี ทั้งสิ้น ขยายตัวอย่างต่อเนื่องเช่นเดียวกับสินเชื่อ หากเปรียบเทียบสัดส่วนหนี้ที่ชำระไม่ได้ตามกำหนด/NPL ของสถาบันเกษตรกรกับยอดคงค้างสินเชื่อด้วยคุณภาพของธนาคารแห่งประเทศไทย อยู่ที่ 14.76% (¹ยอดคงค้างสินเชื่อด้วยคุณภาพ (non-performing loan: NPL) อยู่ที่ 553,400 ล้านบาท)

ภาคสหกรณ์ไทย	สินเชื่อและหนี้ที่ชำระไม่ได้ตามกำหนด/NPL ปี 2567							
	มูลค่าสินเชื่อ						หนี้ที่ชำระไม่ได้ตามกำหนด / NPL (ล้านบาท)	¹ ร้อยละ
	เพิ่มระหว่างปี (ล้านบาท)	ร้อยละ	คงเหลือสิ้นปี (ล้านบาท)	ร้อยละ	ค่าเผื่อหนี้สงสัยจะสูญ (ล้านบาท)	ร้อยละ		
ภาคการเกษตร	105,083.30	8.11	211,246.37	7.88	22,175.89	0.82	51,066.21	1.90
- สหกรณ์การเกษตร	102,146.80	7.89	201,559.53	7.52	20,215.21	0.75	47,003.13	1.75
- สหกรณ์ประมง	191.40	0.01	629.94	0.02	311.66	0.01	160.16	0.01
- สหกรณ์นิคม	2,745.10	0.21	9,056.90	0.34	1,649.02	0.06	3,902.92	0.14
นอกภาคการเกษตร	1,187,329.48	91.69	2,466,388.39	92.02	36,403.61	1.36	29,981.14	1.12
- สหกรณ์ร้านค้า			0.05		0.05			
- สหกรณ์บริการ	9,004.49	0.70	20,304.58	0.76	1,364.63	0.05	962.07	0.04
- สหกรณ์ออมทรัพย์	1,154,958.65	89.19	2,385,006.00	88.98	17,642.97	0.66	² 22,824.83	0.85
- สหกรณ์เครดิตยูเนียน	23,366.34	1.80	61,077.76	2.28	17,395.96	0.65	6,194.24	0.23
รวมสหกรณ์	1,292,412.78	99.80	2,677,634.76	99.90	58,579.50	2.18	81,047.36	3.02
กลุ่มเกษตรกร	2,555.99	0.20	2,645.74	0.10	408.29	0.02	626.60	0.02
รวมสหกรณ์และกลุ่มเกษตรกร ปี 67	1,294,968.77	100	2,680,280.50	100	58,987.79	2.20	81,673.96	3.04
รวมสหกรณ์และกลุ่มเกษตรกร ปี 66	1,209,990.46	100	2,587,226.39	100	53,843.42	2.08	79,909.17	3.09
อัตราเพิ่มขึ้น/(ลดลง) ร้อยละ	84,978.31	7.02	93,054.11	3.60	5,144.37	9.55	1,764.79	2.21

อ้างอิง ¹ ร้อยละของสินเชื่อคงเหลือสิ้นปีทั้งสิ้น
² สหกรณ์ออมทรัพย์ ปี 2567 หนี้ที่ชำระไม่ได้ตามกำหนด = 11,629.81 ล้านบาท / หนี้ที่ไม่ก่อให้เกิดรายได้ (NPL) = 11,195.02 ล้านบาท
 สหกรณ์ออมทรัพย์ ปี 2566 หนี้ที่ชำระไม่ได้ตามกำหนด = 11,746.21 ล้านบาท / หนี้ที่ไม่ก่อให้เกิดรายได้ (NPL) = 10,972.69 ล้านบาท

คุณภาพสินเชื่อของสหกรณ์และกลุ่มเกษตรกร



คุณภาพสินเชื่อของสหกรณ์และกลุ่มเกษตรกร มีแนวโน้มเพิ่มขึ้นแบบชะลอตัวลงในระยะหลัง เปรียบเทียบระหว่าง ปี 2562 และปี 2567 อยู่ที่ 11.80% ขณะที่หนี้ที่ชำระไม่ได้ตามกำหนด/NPL มีแนวโน้มเพิ่มขึ้นอย่างต่อเนื่อง ซึ่งพฤติกรรมการก่อหนี้โดยขาดวินัยทางการเงินที่ดี อาจส่งผลกระทบต่อความสามารถในการชำระหนี้และเสี่ยงก่อให้เกิดกับดักหนี้ไม่สิ้นสุด ทำให้การลดลงของหนี้เป็นเรื่องค่อนข้างยาก

แม้การขยายตัวและคุณภาพของสินเชื่อในภาพรวมเริ่มมีสัญญาณทรงตัว ความสามารถในการชำระหนี้ของลูกค้าก็อาจจะยังไม่กลับมาเป็นปกติ ฉะนั้นแล้ว การดำเนินการแก้ปัญหาหนี้้อย่างยั่งยืนและเป็นระบบ มีความจำเป็นอย่างยิ่ง โดยเฉพาะกระบวนการให้สินเชื่อและการปฏิบัติกับลูกค้าอย่างเป็นธรรม ควบคู่ไปกับการกระตุ้นการปรับวินัยทางการเงินให้ดีขึ้น ซึ่งเป็นแนวทางสำคัญที่จะช่วยบรรเทาปัญหาการก่อหนี้ในระยะยาว

สุกัญญา มุลกลาง
กลุ่มวิเคราะห์ข้อมูลทางการเงิน