



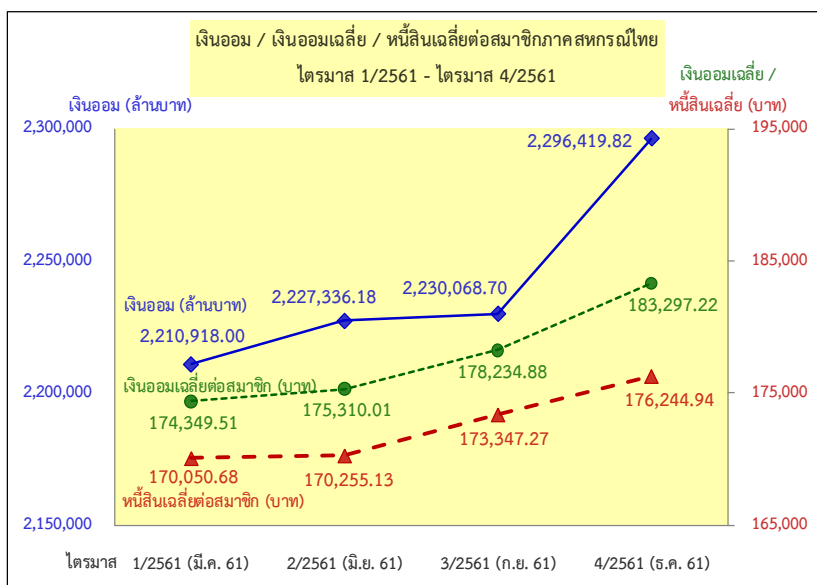
เงินออมภาคสหกรณ์ไทย ปี 2561

นุจรินทร์ ตริ่มมงคล : กลุ่มวิเคราะห์ข้อมูลทางการเงิน
มีนาคม 2562

การออม เป็นสิ่งสำคัญต่อการดำรงชีวิตของทุกคน เพื่อไว้ใช้ในอนาคต เมื่อเวลาฉุกเฉิน เพื่อใช้ในสิ่งที่อยากได้อย่างทำ ดังนั้นถ้าเรายิ่งเริ่มต้นออมเร็วเท่าไร เงินออมก็จะยิ่งงอกเงยมากขึ้นเท่านั้น

ครั้งที่แล้วได้กล่าวถึงเงินออมภาคสหกรณ์ไทย ปี 2560 ซึ่งเพิ่มขึ้นจากปี 2559 ร้อยละ 11.05 ครั้งนี้มาดูกันว่าเงินออมภาคสหกรณ์ไทย ปี 2561 มีทิศทางเป็นอย่างไร

รายการ	ไตรมาส 1/2561 (มี.ค. 61)	ไตรมาส 2/2561 (มี.ย. 61)	ไตรมาส 3/2561 (ก.ย. 61)	ไตรมาส 4/2561 (ธ.ค. 61)
จำนวนสมาชิก (คน)	12,680,953	12,705,128	12,511,966	12,528,394
เงินออม (ล้านบาท)	2,210,918.00	2,227,336.18	2,230,068.70	2,296,419.82
เงินออมเฉลี่ยต่อสมาชิก (บาท/คน)	174,349.51	175,310.01	178,234.88	183,297.22
อัตราการขยายตัวเงินออม (ร้อยละ)	4.72	0.74	0.12	2.98
อัตราการขยายตัวเงินออมเฉลี่ยต่อสมาชิก (ร้อยละ)	4.33	0.55	1.67	2.84
หนี้สินเฉลี่ยต่อสมาชิก	170,050.68	170,255.13	173,347.27	176,244.94

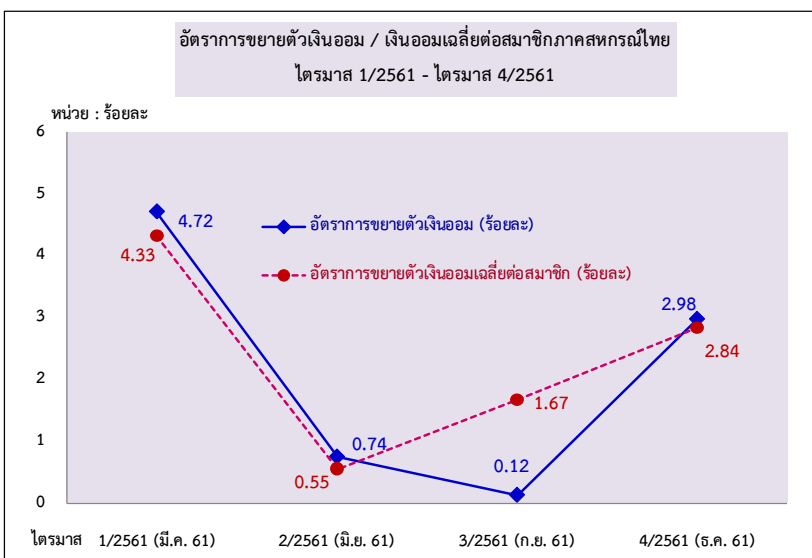


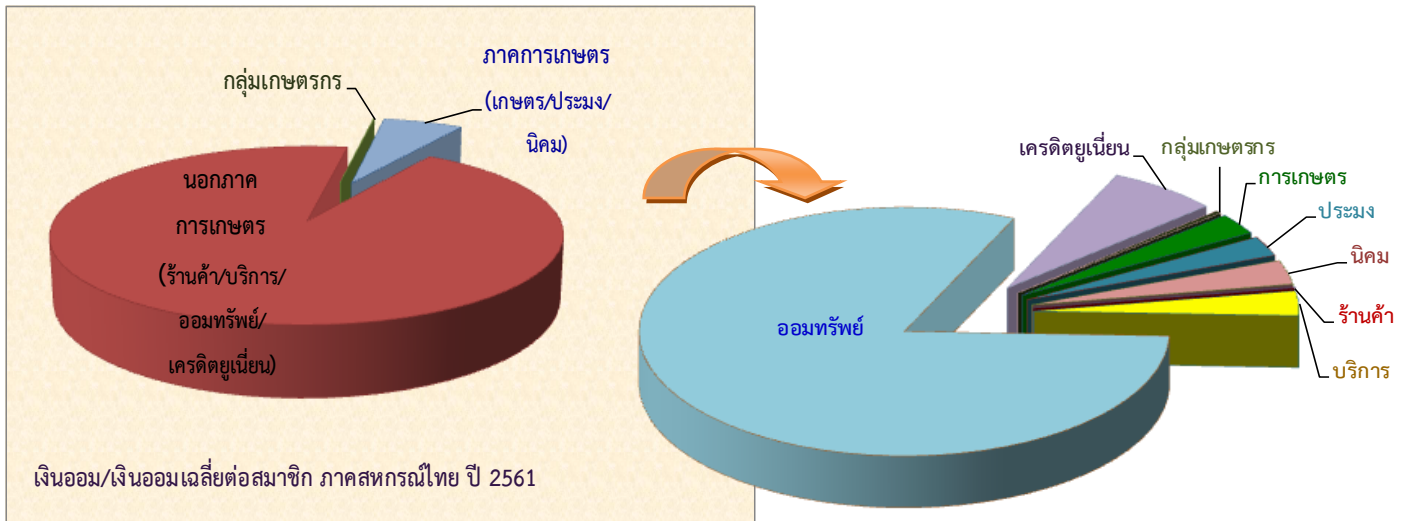
ในปี 2561 ภาคสหกรณ์ไทยมีเงินออม และเงินออมเฉลี่ยต่อสมาชิก เพิ่มขึ้นอย่างต่อเนื่อง โดยเงินออมเพิ่มขึ้นจาก 2.21 ล้านล้านบาท ในไตรมาส 1/2561 เป็น 2.30 ล้านล้านบาท ในไตรมาส 4/2561 และเงินออมเฉลี่ยต่อสมาชิกเพิ่มขึ้นจาก 174,349.51 บาท ในไตรมาส 1/2561 เป็น 183,297.22 บาท ในไตรมาส 4/2561

สำหรับหนี้สินเฉลี่ยต่อสมาชิกของ ภาคสหกรณ์ไทย ปี 2561 ก็เพิ่มขึ้นอย่างต่อเนื่องเช่นเดียวกับเงินออมเฉลี่ยต่อสมาชิก

แต่อย่างไรก็ตาม ภาคสหกรณ์ไทย ปี 2561 ยังคงมีเงินออมเฉลี่ยต่อสมาชิกมากกว่าหนี้สิน เฉลี่ยต่อสมาชิกในทุกไตรมาส

ในขณะที่ อัตราการขยายตัวเงินออมและเงินออมเฉลี่ยต่อสมาชิกของภาคสหกรณ์ไทย ปี 2561 เป็นไปในทางเดียวกัน ยกเว้นไตรมาส 3/2561 ที่อัตราการขยายตัวเงินออมลดลง แต่อัตราการขยายตัวเงินออมเฉลี่ยต่อสมาชิกเพิ่มขึ้น ซึ่งอัตราการขยายตัวของเงินออมและเงินออมเฉลี่ยต่อสมาชิก ในไตรมาส 1/2561 สูงสุดในรอบปีคือ ร้อยละ 4.72 และ 4.33





ประเภทสหกรณ์	ไตรมาส 1/2561		ไตรมาส 2/2561		ไตรมาส 3/2561		ไตรมาส 4/2561	
	เงินออม (ล้านบาท)	เงินออมเฉลี่ย ต่อสมาชิก (บาท)	เงินออม (ล้านบาท)	เงินออมเฉลี่ย ต่อสมาชิก (บาท)	เงินออม (ล้านบาท)	เงินออมเฉลี่ย ต่อสมาชิก (บาท)	เงินออม (ล้านบาท)	เงินออมเฉลี่ย ต่อสมาชิก (บาท)
การเกษตร	129,315.06	19,587.45	132,197.09	19,977.89	136,694.93	20,945.68	138,300.88	21,236.76
ประมง	300.20	19,276.67	313.43	19,500.27	307.24	20,195.91	298.21	20,049.38
นิคม	4,603.53	23,893.70	4,761.94	24,814.34	4,908.28	24,305.63	4,968.07	24,557.83
ภาคการเกษตร	134,218.79	19,708.57	137,272.46	20,112.75	141,910.45	21,044.61	143,567.16	21,333.97
ร้านค้า	432.86	611.64	422.36	599.53	410.17	593.39	415.11	600.51
บริการ	11,087.00	21,770.59	11,638.84	22,614.57	11,469.58	24,357.20	11,845.03	24,872.81
ออมทรัพย์	2,020,156.58	617,229.00	2,032,438.85	621,174.50	2,030,520.68	619,813.46	2,094,389.47	634,423.16
เครดิตยูเนียน	43,773.38	50,897.44	44,277.74	51,539.20	44,429.18	52,418.31	44,870.30	52,581.98
นอกภาคการเกษตร	2,075,449.82	387,938.10	2,088,777.79	390,412.47	2,086,829.61	394,805.40	2,151,519.91	404,264.50
กลุ่มเกษตรกร	1,249.39	2,398.86	1,285.93	2,427.19	1,328.64	2,751.20	1,332.75	2,795.07

ในภาพรวมปี 2561 ภาคสหกรณ์ไทยมีเงินออมเพิ่มขึ้นจากปี 2560 ร้อยละ 8.77 โดยสหกรณ์นอกภาคการเกษตรมี เงินออมและเงินออมเฉลี่ยต่อสมาชิกมากที่สุด รองลงมาเป็นสหกรณ์ภาคการเกษตรและกลุ่มเกษตรกร ซึ่งสหกรณ์นอกภาคการเกษตร ที่มีเงินออมและเงินออมเฉลี่ยต่อสมาชิกมากที่สุดคือ สหกรณ์ออมทรัพย์

หากพิจารณาตามประเภทสหกรณ์ พบว่า สหกรณ์การเกษตร สหกรณ์เครดิตยูเนียนและกลุ่มเกษตรกร มีเงินออมและเงินออมเฉลี่ยต่อสมาชิกเพิ่มขึ้นอย่างต่อเนื่องในทุกไตรมาส ในขณะที่สหกรณ์ร้านค้า มีเงินออมและเงินออมเฉลี่ยต่อสมาชิกลดลงอย่างต่อเนื่องในไตรมาส 2/2561 และ 3/2561 ส่วนในไตรมาส 4/2561 มีการปรับตัวเพิ่มขึ้น

แนวโน้มเงินออมภาคสหกรณ์ไทย ปี 2562 คาดว่ายังคงเพิ่มขึ้น สอดคล้องกับ ประมาณการเศรษฐกิจไทย ในปี 2562 ของสำนักงานสภาพัฒนาการเศรษฐกิจและสังคมแห่งชาติ (สศช.) ยังคงมีการขยายตัวในเกณฑ์ดีต่อเนื่องโดยได้รับปัจจัยสนับสนุนจาก การปรับตัวดีขึ้นของฐานรายได้ทั้งในภาคเกษตรและนอกภาคเกษตร

