

# เงินออมภาคสหกรณ์ไทย รายไตรมาส ปี 2562



นุจรินทร์ ตริ่มงคล : กลุ่มวิเคราะห์ข้อมูลทางการเงิน

กันยายน 2562

ภาคสหกรณ์ไทย ประกอบด้วยสหกรณ์การเกษตร สหกรณ์ประมง สหกรณ์นิคม สหกรณ์ร้านค้า สหกรณ์บริการ สหกรณ์ออมทรัพย์ สหกรณ์เครดิตยูเนี่ยน กลุ่มเกษตรกร และชุมนุมสหกรณ์

เงินออมภาคสหกรณ์ไทย มาจากหุ้นของสมาชิกร่วมกับเงินรับฝากจากสมาชิก ซึ่งครั้งที่แล้วเป็นเรื่องของเงินออมภาคสหกรณ์ไทย ปี 2561 ครั้งนี้เป็นเรื่องต่อเนื่องจากครั้งที่แล้ว โดยนำเสนอเป็นรายไตรมาสดังนี้

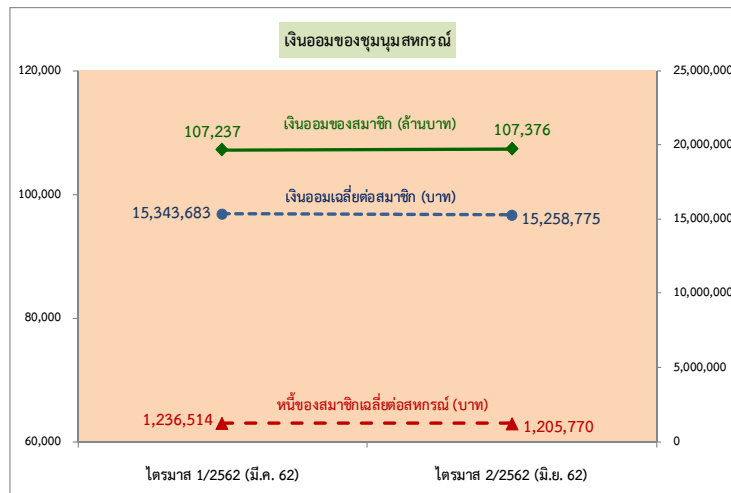
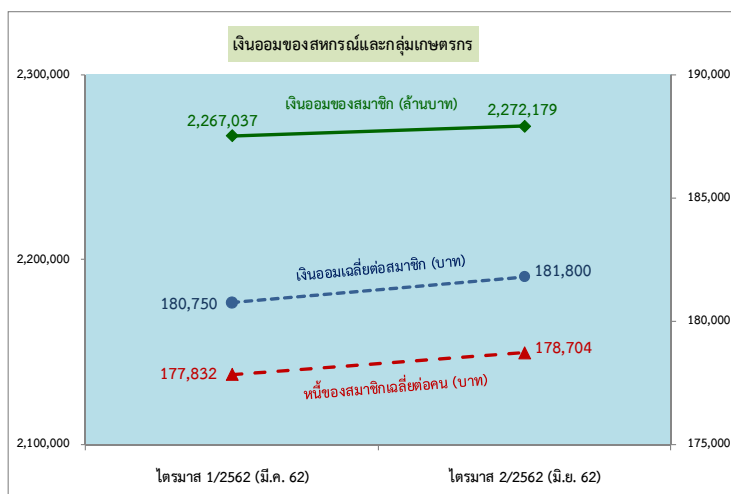
รายการ	ไตรมาส 1 (มี.ค. 62)	ไตรมาส 2 (มี.ย. 62)	* อัตรา การขยายตัว
<b>จำนวนสมาชิก</b>			
สหกรณ์และกลุ่มเกษตรกร (คน)	12,542,398	12,498,249	
ชุมนุมสหกรณ์ (สหกรณ์)	6,989	7,037	
<b>เงินออมของสมาชิก (ล้านบาท)</b>			
สหกรณ์และกลุ่มเกษตรกร	2,267,037	2,272,179	0.23
ชุมนุมสหกรณ์	107,237	107,376	0.13
<b>เงินออมเฉลี่ยต่อสมาชิก</b>			
สหกรณ์และกลุ่มเกษตรกร (บาท/คน)	180,750	181,800	0.58
ชุมนุมสหกรณ์ (บาท/สหกรณ์)	15,343,683	15,258,775	(0.55)
<b>หนี้ของสมาชิกเฉลี่ยต่อคน</b>			
สหกรณ์และกลุ่มเกษตรกร (บาท/คน)	177,832	178,704	0.49
ชุมนุมสหกรณ์ (บาท/สหกรณ์)	1,236,514	1,205,770	(2.49)

\* อัตราการขยายตัว เพิ่มขึ้น (ลดลง) : ร้อยละ

ครึ่งปีแรกของปี 2562 จากไตรมาส 1 ถึง ไตรมาส 2 ภาคสหกรณ์ไทยมีเงินออมของสมาชิกเพิ่มขึ้น โดยสหกรณ์และกลุ่มเกษตรกรมีเงินออมของสมาชิกเพิ่มขึ้นจาก 2.26 ล้านล้านบาท ในไตรมาส 1 เป็น 2.27 ล้านล้านบาท ในไตรมาส 2 คิดเป็นอัตราการขยายตัวร้อยละ 0.23 และชุมนุมสหกรณ์มีเงินออมของสมาชิกเพิ่มขึ้นเล็กน้อยจาก 107,237 ล้านบาท ในไตรมาส 1 เป็น 107,376 ล้านบาท ในไตรมาส 2 คิดเป็นอัตราการขยายตัวร้อยละ 0.13

ในไตรมาส 2 ปี 2562 สหกรณ์และกลุ่มเกษตรกรมีจำนวนเงินออมเฉลี่ยต่อสมาชิกและหนี้ของสมาชิกเฉลี่ยต่อคนเพิ่มขึ้นจากไตรมาส 1 โดยมีอัตราการขยายตัวเงินออมเฉลี่ยต่อสมาชิกและหนี้ของสมาชิกเฉลี่ยต่อคนอยู่ที่ร้อยละ 0.58 และ 0.49 ตามลำดับ ในขณะที่ชุมนุมสหกรณ์มีจำนวนเงินออมเฉลี่ยต่อสมาชิกและหนี้ของสมาชิกเฉลี่ยต่อสหกรณ์ลดลง ส่งผลให้เงินออมเฉลี่ยต่อสมาชิกและหนี้ของสมาชิกเฉลี่ยต่อสหกรณ์มีอัตราการลดลงร้อยละ 0.55 และ 2.49 ตามลำดับ

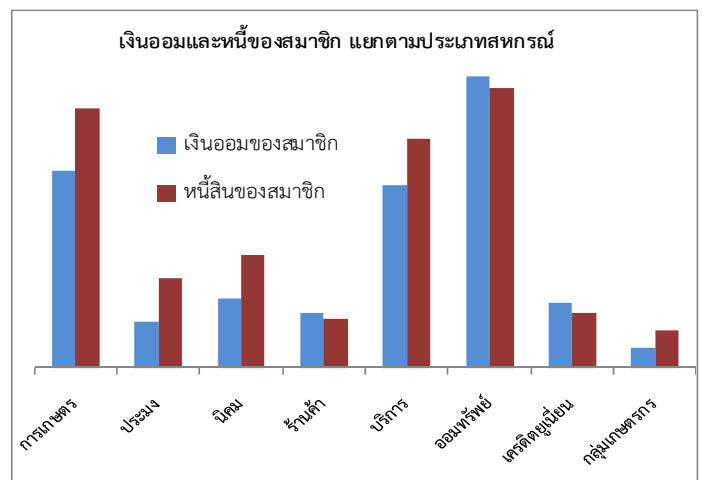
อย่างไรก็ตาม ในไตรมาส 1 และ ไตรมาส 2 ปี 2562 ภาคสหกรณ์ไทยยังคงมีเงินออมเฉลี่ยต่อสมาชิกมากกว่าหนี้ของสมาชิกเฉลี่ยต่อคน/สหกรณ์



เงินออมของสมาชิกและหนี้ของสมาชิก แยกตามประเภทสหกรณ์

ประเภทสหกรณ์	ไตรมาส 1/2562 (มี.ค. 62)					ไตรมาส 2/2562 (มิ.ย. 62)				
	ล้านบาท				อัตราส่วน เงินออมต่อ หนี้ของ สมาชิก (%)	ล้านบาท				อัตราส่วน เงินออมต่อ หนี้ของ สมาชิก (%)
	หุ้น	เงินรับฝาก	เงินออม ของสมาชิก	หนี้ของ สมาชิก		หุ้น	เงินรับฝาก	เงินออม ของสมาชิก	หนี้ของ สมาชิก	
การเกษตร	61,670	75,600	137,270	181,675	75.56	62,454	76,696	139,150	183,436	75.86
ประมง	252	74	326	631	51.66	252	73	325	634	51.26
นิคม	2,336	2,598	4,934	8,011	61.59	2,339	2,596	4,935	8,022	61.52
ร้านค้า	328	61	389	349	111.46	328	61	389	347	112.10
บริการ	5,879	6,434	12,313	15,532	79.28	6,133	6,778	12,911	16,196	79.72
ออมทรัพย์	1,089,991	974,949	2,064,940	1,983,515	104.11	1,091,532	975,604	2,067,136	1,983,850	104.20
เครดิตยูเนียน	27,443	18,083	45,526	38,126	119.41	27,756	18,223	45,979	38,396	119.75
<b>รวมสหกรณ์</b>	<b>1,187,899</b>	<b>1,077,799</b>	<b>2,265,698</b>	<b>2,227,839</b>	<b>101.70</b>	<b>1,190,794</b>	<b>1,080,031</b>	<b>2,270,825</b>	<b>2,230,881</b>	<b>101.79</b>
กลุ่มเกษตรกร	916	423	1,339	2,595	51.60	929	425	1,354	2,609	51.90
<b>รวมสหกรณ์และกลุ่มเกษตรกร</b>	<b>1,188,815</b>	<b>1,078,222</b>	<b>2,267,037</b>	<b>2,230,434</b>	<b>101.64</b>	<b>1,191,723</b>	<b>1,080,456</b>	<b>2,272,179</b>	<b>2,233,490</b>	<b>101.73</b>
<b>ชุมนุมสหกรณ์</b>	<b>27,793</b>	<b>79,444</b>	<b>107,237</b>	<b>8,642</b>		<b>27,845</b>	<b>79,531</b>	<b>107,376</b>	<b>8,485</b>	

ครึ่งปีแรกของปี 2562 เงินออมของสมาชิกสหกรณ์ประมง สหกรณ์ร้านค้า สหกรณ์ออมทรัพย์ สหกรณ์เครดิตยูเนียน และกลุ่มเกษตรกร ส่วนใหญ่มาจากหุ้นของสมาชิก ในขณะที่เงินออมของสมาชิกสหกรณ์การเกษตร สหกรณ์นิคม สหกรณ์บริการ และชุมนุมสหกรณ์ ส่วนใหญ่มาจากเงินรับฝากจากสมาชิก โดยมูลค่าเงินรับฝากจากสมาชิกของสหกรณ์และกลุ่มเกษตรกร ไตรมาส 1 และ 2 ปี 2562 อยู่ที่ประมาณร้อยละ 8.26 ของเงินฝากในระบบธนาคารพาณิชย์ในประเทศ (ที่มา : ธนาคารแห่งประเทศไทย “เงินฝากของธนาคารพาณิชย์จดทะเบียนในประเทศ มี.ค. 2562 – 13,010,123 ล้านบาท, มิ.ย. 2562 – 13,082,803 ล้านบาท” )



หากพิจารณาอัตราส่วนเงินออมของสมาชิกต่อหนี้ของสมาชิกแยกตามประเภทสหกรณ์ พบว่า สหกรณ์ร้านค้า สหกรณ์ออมทรัพย์ และสหกรณ์เครดิตยูเนียน มีอัตราส่วนเงินออมของสมาชิกต่อหนี้ของสมาชิกมากกว่า 1 เท่า ส่วนสหกรณ์ประเภทอื่นและกลุ่มเกษตรกร มีอัตราส่วนเงินออมของสมาชิกต่อหนี้ของสมาชิกน้อยกว่าร้อยละ 80 อย่างไรก็ตามในภาพรวมสหกรณ์และกลุ่มเกษตรกรมีอัตราส่วนเงินออมของสมาชิกต่อหนี้ของสมาชิกมากกว่า 1 เท่า แสดงว่าสมาชิกมีเงินออมมากกว่าหนี้ ในขณะที่อัตราส่วนเงินให้สินเชื่อต่อเงินฝากของธนาคารพาณิชย์ อยู่ที่ประมาณ ร้อยละ 110 (ที่มา : ธนาคารแห่งประเทศไทย)

แนวโน้มเงินออมภาคสหกรณ์ไทย ครึ่งปีหลัง 2562 คาดว่ายังคงเพิ่มขึ้น ซึ่งเป็นไปตามประมาณการเศรษฐกิจไทย ปี 2562 ของสำนักงานปลัดกระทรวงการคลัง คาดว่าเศรษฐกิจไทยปี 2562 จะขยายตัวชะลอลงจากปีก่อน แต่ยังคงมีปัจจัยสนับสนุนจากรายได้ครัวเรือนนอกภาคเกษตร ตามการจ้างงานที่เพิ่มขึ้น และรายได้ของกลุ่มผู้มีรายได้น้อยผ่านมาตรการสวัสดิการต่างๆ ผ่านบัตรสวัสดิการแห่งรัฐ

**“เพิ่มรายได้ ลดรายจ่าย มีเงินออม”**