

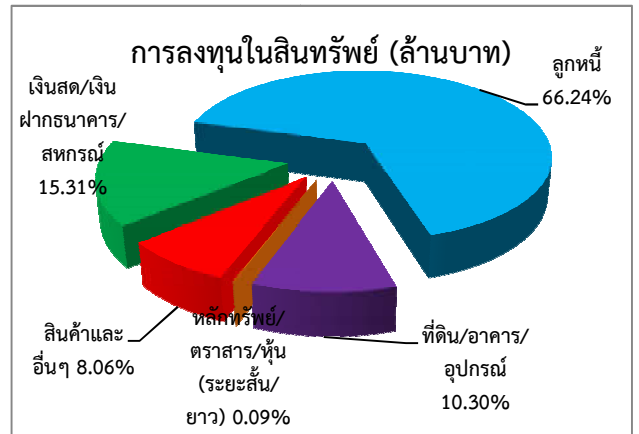
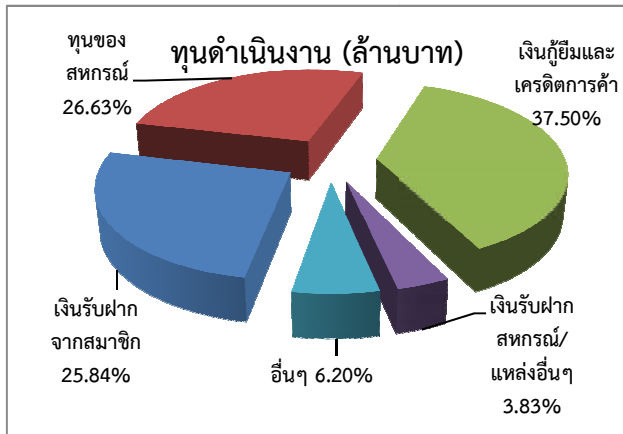
## สภาพคล่องทางการเงินของสหกรณ์นิคมมีผลต่อความเสี่ยงเจ้าหนี้อย่างไร

ธฤต เฉลยวาเรศ

กลุ่มวิเคราะห์ข้อมูลทางการเงิน ศูนย์เทคโนโลยีสารสนเทศและการสื่อสาร

ในสถานการณ์ที่ผ่านมาประเทศไทยยังประสบปัญหาการแพร่ระบาดของโควิด-19 ที่มียอดผู้ติดเชื้อรายวันหมื่นกว่าราย และมาตรการสั่งควบคุมกิจการบางประเภททำให้ธุรกิจภาคเอกชนหรือผู้ประกอบการรายย่อยได้รับผลกระทบ ซึ่งรัฐบาลได้มีนโยบายช่วยเหลือเยียวยา ด้านธนาคารแห่งประเทศไทย ได้ประกาศมาตรการสนับสนุนการช่วยเหลือลูกหนี้ที่ได้รับผลกระทบจากโควิด-19 เพื่อช่วยบรรเทาผลกระทบให้กับลูกหนี้ได้มากขึ้นในสถานการณ์ที่ยังต้องเผชิญกับภาวะการระบาดของโควิด-19 โดยมาตรการดังกล่าวประกอบด้วยการรักษาสภาพคล่องและเติมเงินใหม่ให้กับลูกหนี้ SMEs และลูกหนี้รายย่อย รวมถึงมาตรการสนับสนุนการแก้ไขหนี้เดิม ส่วนสถาบันการเงินก็มีนโยบายช่วยเหลือลูกหนี้ ซึ่งสหกรณ์เองก็มีมาตรการช่วยเหลือสมาชิกที่กู้เงินด้วยการลดดอกเบี้ยเงินกู้ พักชำระเงินหนี้เงินต้น เช่นเดียวกัน

**สหกรณ์นิคม** ซึ่งเป็นสหกรณ์ประเภทหนึ่งในสหกรณ์ภาคการเกษตร (สหกรณ์การเกษตร สหกรณ์ประมง และสหกรณ์ประมง) ที่มีการดำเนินการจัดสรรที่ดินทำกินให้ราษฎร การจัดสร้างปัจจัยพื้นฐานและสิ่งอำนวยความสะดวกให้ผู้ที่อยู่อาศัยควบคู่ไปกับการเกษตร การส่งเสริมอาชีพ รวมทั้งกิจกรรมให้บริการสาธารณูปโภคแก่สมาชิก **ข้อมูล ณ วันที่ 30 กันยายน 2564** มีจำนวน 81 แห่ง มีสมาชิก 182,539 ราย ทุนดำเนินงานทั้งสิ้น 12,194.35 ล้านบาท เมื่อพิจารณาอัตราส่วนหนี้สินทั้งสิ้นต่อทุนของสหกรณ์ อยู่ที่ 2.76 เท่า อัตราผลตอบแทนต่อทุนของสหกรณ์**ติดลบ** 1.74% และอัตราผลตอบแทนต่อสินทรัพย์**ติดลบ** 0.47% จากอัตราส่วนข้างต้นแสดงให้เห็นว่าสหกรณ์ต้องประสบภาวะขาดทุน เพราะ**อัตราผลตอบแทนมีค่าติดลบ** และมีหนี้สินเกือบสามเท่าต่อทุนของสหกรณ์ ย่อมส่งผลให้**เจ้าหนี้ของสหกรณ์**อาจมีความเสี่ยงในการ**รับชำระหนี้หรือชำระหนี้ล่าช้า** นอกจากนี้ยังมีอัตราลูกหนี้เงินกู้ระยะสั้นที่ค้างชำระ 47.84% สหกรณ์ควรเร่งรัดติดตามลูกหนี้ให้ชำระหนี้ได้มากขึ้น เพื่อให้เกิดเงินทุนหมุนเวียนในการดำเนินงานและรองรับความเสี่ยงให้กับเจ้าหนี้ เมื่อพิจารณาอัตราหมุนของสินทรัพย์ 0.54 รอบ สหกรณ์ควรบริหารจัดการใช้สินทรัพย์ให้เกิดประโยชน์มากกว่านี้ ซึ่งทุนดำเนินงานส่วนใหญ่ไปลงทุนในลูกหนี้ 66.24% ถ้าสหกรณ์บริหารลูกหนี้ไม่ดีเท่าที่ควรก็ส่งผลกระทบต่อสภาพคล่องทางการเงินของสหกรณ์ อาจทำให้สหกรณ์**ไม่มีความสามารถในการชำระหนี้ได้ตามกำหนด** เมื่อ**สหกรณ์มีความเสี่ยงต่อการลงทุนในลูกหนี้** ย่อมส่งผลกระทบต่อ**เจ้าหนี้ของสหกรณ์ด้วย**



ผลดำเนินงาน	กำไร	ขาดทุน
จำนวน (แห่ง)	60	21
มูลค่า (ล้านบาท)	179.88	(236.32)

สินทรัพย์หมุนเวียน (ล้านบาท)	8,288.35
เงินสด	31.48
เงินฝากธนาคาร/สหกรณ์	1,835.54
ลูกหนี้ระยะสั้นสุทธิ	5,516.09
หลักทรัพย์/ตราสาร/หุ้น (ระยะสั้น)	-
สินค้าคงเหลือ	270.08
สินทรัพย์หมุนเวียนอื่น	635.16

หนี้สินหมุนเวียน (ล้านบาท)	7,977.72
เงินกู้ระยะสั้น	4,175.10
เจ้าหนี้การค้า	23.12
เงินรับฝาก	3,617.29
เงินค้างจ่ายและอื่นๆ	162.21

แม้ว่าสินทรัพย์หมุนเวียนที่มีอยู่ใกล้เคียงหนี้สินหมุนเวียนก็ตาม แต่การเก็บหนี้ระยะสั้นที่ถึงกำหนดชำระได้ประมาณครึ่งเดียวก็เป็นอีกหนึ่งปัญหา เมื่อพิจารณาข้อมูลในปัจจุบันเปรียบเทียบกับในอดีตพบว่า สมาชิกสหกรณ์ส่วนใหญ่มีหนี้สินเพิ่มขึ้นและมีหนี้กับหลายสถาบันทั้งในระบบและนอกระบบ ซึ่งส่งผลกระทบต่อการทำงาน of สหกรณ์ ปัจจุบันสหกรณ์หลายแห่งประสบกับปัญหาการมีลูกหนี้ค้างนานไม่สามารถเรียกเก็บหนี้ได้ตามเป้าหมายที่กำหนด อาจทำให้สหกรณ์ขาดสภาพคล่องทางการเงิน หรือประสบภาวะขาดทุน ปัญหานี้ย่อมส่งผลกระทบต่อเจ้าหน้าที่ไม่มากนัก

สุดท้ายนี้การบริหารงานของสหกรณ์นิคมในปัจจุบัน อาจประสบปัญหาจากการทำธุรกรรมที่มีความเสี่ยงมากขึ้น โดยเฉพาะสหกรณ์ที่มีการนำเงินไปลงทุนที่มีความเสี่ยง อีกทั้งผู้บริหารสหกรณ์ควรให้ความสนใจและติดตามความเสี่ยงกับผลตอบแทนที่จะได้รับ และประเมินสถานการณ์ก่อนการลงทุนทุกครั้งอย่างใกล้ชิด เมื่อเกิดสถานการณ์เสี่ยงสถาบันที่สหกรณ์ได้นำเงินไปลงทุนเกิดภาวะขาดสภาพคล่องทางการเงิน จนไม่สามารถให้คืนได้จากสาเหตุผลการดำเนินงานขาดทุนมียอดขาดทุนสะสม และมีส่วนขาดแห่งทุน จึงส่งผลกระทบต่อสหกรณ์ที่ลงทุน ต้องรับรู้มูลค่าความเสียหายจากค่าเผื่อมูลค่าเงินลงทุน ส่วนสำคัญเกิดจากผู้บริหารสหกรณ์ขาดข้อมูลที่เพียงพอและเป็นปัจจุบันเพื่อใช้ในการตัดสินใจ และไม่ได้วิเคราะห์ความเสี่ยงก่อนตัดสินใจลงทุน ดังนั้น สหกรณ์ควรมีแนวทางการวิเคราะห์ความเสี่ยงในการลงทุน เพื่อส่งสัญญาณเตือนภัยก่อนการตัดสินใจของผู้บริหารสหกรณ์สามารถพิจารณาหลีกเลี่ยงการลงทุนที่มีความเสี่ยง เพื่อระมัดระวังป้องกันความเสียหายที่จะเกิดขึ้นกับการลงทุนของสหกรณ์ได้ เมื่อสหกรณ์เกิดความเสี่ยงจากการลงทุนทำให้มีส่วนขาดแห่งทุนหรือมียอดขาดทุนสะสมจนก่อให้เกิดภาวะขาดสภาพคล่องทางการเงิน ส่งผลให้สหกรณ์มีเงินทุนหมุนเวียนไม่เพียงพอที่จะนำไปชำระหนี้แก่เจ้าหน้าที่ของสหกรณ์ได้