

สภาพคล่องทางการเงินของสหกรณ์ร้านค้ามีผลต่อความเสี่ยงเจ้าหนี้อย่างไร

ฐกฤต เฉลยวาเรศ

กลุ่มวิเคราะห์ข้อมูลทางการเงิน ศูนย์เทคโนโลยีสารสนเทศและการสื่อสาร

สถานการณ์ปัจจุบันประเทศไทยยังประสบปัญหาการแพร่ระบาดของโควิด-19 (COVID-19) ทำให้กิจการร้านค้าบางประเภทธุรกิจมียอดขายลดลงจากเดิม จนบางร้านต้องปิดกิจการลง แม้ว่ารัฐบาลได้มีมาตรการกระตุ้นเศรษฐกิจต่างๆ โดยสำนักงานเศรษฐกิจการคลัง สรุปลงการใช้จ่ายมาตรการลดภาระค่าครองชีพและฟื้นฟูเศรษฐกิจจากผลกระทบโควิด-19 หลังสิ้นสุดโครงการทั้ง 4 โครงการ เมื่อวันที่ 31 ธันวาคม 2564 ประกอบด้วยโครงการเพิ่มกำลังซื้อให้แก่ผู้มีบัตรสวัสดิการแห่งรัฐ ระยะที่ 3, โครงการเพิ่มกำลังซื้อให้แก่ผู้ที่ต้องการความช่วยเหลือเป็นพิเศษ, โครงการคนละครึ่ง ระยะที่ 3 และโครงการยิ่งใช้ยิ่งได้ สำหรับทั้ง 4 โครงการ มีผู้ใช้สิทธิสะสมรวม 41.5 ล้านคน ยอดใช้จ่ายสะสมทั้งหมด 254,281.7 ล้านบาท (แหล่งที่มา : <https://news.thaipbs.or.th/content/311253>)

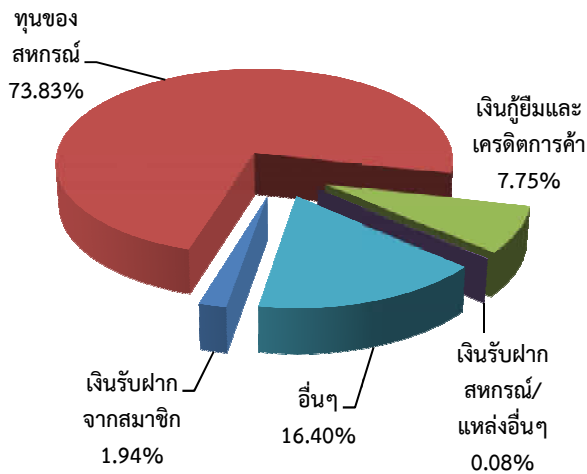
สำหรับภาพรวมสหกรณ์ร้านค้า โดยรวบรวมข้อมูล ณ วันที่ 31 ธันวาคม 2564 จำนวนสหกรณ์ตามทะเบียนมีทั้งสิ้น 179 แห่ง แบ่งสถานะออกเป็น สถานะต้องตรวจสอบ(ไม่ได้ดำเนินธุรกิจ ดำเนินธุรกิจ หยุดดำเนินธุรกิจ) 115 แห่ง และสถานะไม่ต้องตรวจสอบ(ล้มละลาย พิกัดทรัพย์เด็ดขาด เลิก ชำระบัญชี) 64 แห่ง ซึ่งในที่นี้ใช้ข้อมูลทางการเงินจากรายงานการสอบบัญชีของสหกรณ์ที่ได้รับการตรวจสอบและแสดง ความคิดเห็นต่องบการเงินเสร็จเรียบร้อยแล้ว 109 แห่ง มีสมาชิกทั้งหมด 662,474 ราย ทุนดำเนินงานทั้งสิ้น 2,547.20 ล้านบาท ส่วนใหญ่เป็นทุนของสหกรณ์ 73.83% และการก่อหนี้ 26.17% โดยมีเงินสดและเงินฝากเกือบครึ่งหนึ่งของทุนดำเนินงานคือ 49.02% สหกรณ์ร้านค้ามีมูลค่าธุรกิจ 3,896.26 ล้านบาท หรือร้อยละ 1.53 ของยอดการใช้จ่ายสะสมของโครงการมาตรการลดภาระค่าครองชีพและฟื้นฟูเศรษฐกิจจากผลกระทบโควิด-19

สินทรัพย์หมุนเวียน (ล้านบาท)	1,789.85
เงินสด	8.47
เงินฝากธนาคาร/สหกรณ์	1,240.22
ลูกหนี้ระยะสั้นสุทธิ	228.70
หลักทรัพย์/ตราสาร/หุ้น (ระยะสั้น)	9.70
สินค้าคงเหลือ	284.12
สินทรัพย์หมุนเวียนอื่น	18.64

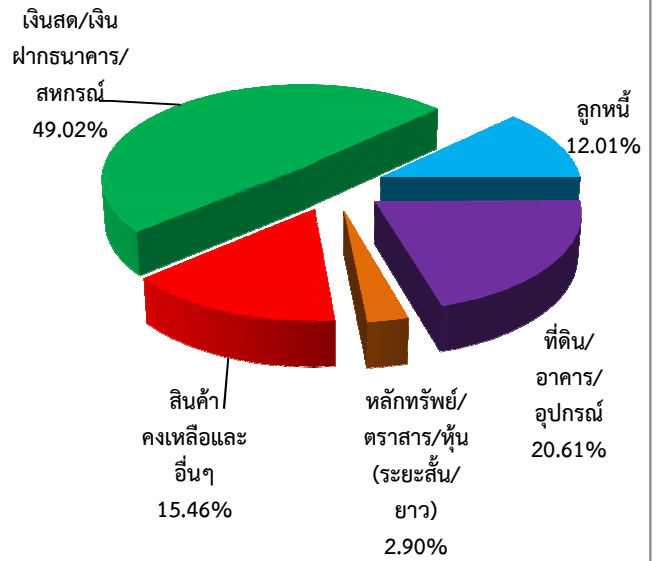
หนี้สินหมุนเวียน (ล้านบาท)	462.21
เงินกู้ระยะสั้น	55.76
เจ้าหนี้การค้า	108.78
เงินรับฝาก	51.53
เงินค้างจ่ายและอื่นๆ	246.14

สภาพคล่องหรือความเพียงพอต่อความต้องการใช้เงิน เป็นการพิจารณาความเพียงพอของเงินสดรวมถึงสินทรัพย์อื่นที่สามารถเปลี่ยนเป็นเงินสดได้ง่าย โดยพิจารณาจากอัตราส่วนทุนหมุนเวียน (อัตราสินทรัพย์หมุนเวียนต่อหนี้สินหมุนเวียน) คำนวณได้ 3.87 เท่า ซึ่งอัตราส่วนนี้คำนวณได้ค่อนข้างสูง แสดงว่ากิจการมีความเสี่ยงต่ำที่อาจจะไม่สามารถชำระหนี้ต่อเจ้าหนี้ได้ตามกำหนด หรืออาจจะไม่มีความเสี่ยงเลยก็ได้ เพราะมีเงินสดและเงินฝากมากกว่าส่วนของหนี้สิน ที่รองรับการชำระหนี้ได้ทั้งหมด สร้างความมั่นใจให้กับเจ้าหนี้เลยก็ว่าได้

ทุนดำเนินงาน



การลงทุนในสินทรัพย์



เมื่อวิเคราะห์คุณภาพของสินทรัพย์ จะเป็นการวิเคราะห์ว่าสินทรัพย์ที่นำไปลงทุนได้ก่อให้เกิดรายได้แก่สหกรณ์อย่างไรและถูกใช้ไปอย่างมีประสิทธิภาพหรือไม่ การที่สหกรณ์มีเงินสดและเงินฝากไว้สูงเกือบครึ่งหนึ่งของทุนดำเนินงานก็เพื่อใช้เป็นทุนหมุนเวียนของสหกรณ์ในการจัดหาสินค้ามาจำหน่าย โดยสหกรณ์ร้านค้าควรพิจารณาอัตราการหมุนของสินค้าเนื่องจากอัตราการหมุนของสินค้าเป็นปัจจัยสำคัญที่สะท้อนให้เห็นถึงระยะเวลาที่สหกรณ์ใช้ในการสร้างรายได้ โดยเปรียบเทียบได้กับเงินลงทุนในสินค้าที่สหกรณ์จ่ายไป ซึ่งการที่รอบระยะเวลาการหมุนของสินค้าเร็วว่าย่อมแสดงให้เห็นว่าสหกรณ์ไม่ต้องนำเงินลงทุนไปจมกับสินค้าคงเหลือเป็นระยะเวลานานและยังเป็นการลดภาระในการเก็บสินค้า ซึ่งอาจมีค่าใช้จ่ายในการเข้าพื้นที่หรือค่าเสียโอกาสในการใช้พื้นที่อีกด้วย ซึ่งในนี้้อัตราการหมุนของสินค้าอยู่ที่ 12.50 ครั้งต่อปี แสดงว่า สหกรณ์สามารถทำการขายสินค้าได้ ประมาณ 1 ครั้งต่อเดือน นอกจากนี้ถ้าพิจารณาจากอัตราการหมุนของสินทรัพย์ อยู่ที่ 1.53 รอบ และอัตราผลตอบแทนต่อสินทรัพย์ อยู่ที่ 3.58% แสดงให้เห็นว่าสหกรณ์ได้บริหารงานได้อย่างมีประสิทธิภาพในการใช้สินทรัพย์สร้างรายได้ โดยมีอัตราส่วนหนี้สินรวมต่อสินทรัพย์รวม อยู่ที่ 0.26 อัตราส่วนนี้ยังมีค่าน้อยจะยิ่งดีเนื่องจากหากอัตราส่วนนี้หากมีค่าสูงขึ้นจะส่งผลกระทบต่อโอกาสในการสร้างรายได้จากดอกเบี้ย และส่งผลกระทบต่อสภาพคล่องทางการเงินของสหกรณ์

ผู้เขียนขอส่งท้ายด้วย “สิ่งที่ยากสำหรับสหกรณ์ในการบริหารสภาพคล่องก็คือหากมีสภาพคล่องไว้มากเกินไปก็จะเสียโอกาสในการใช้เงินนั้นเพื่อหารายได้ให้กับกิจการ ดังนั้น การบริหารสภาพคล่องจึงจำเป็นต้องมีการวางแผนล่วงหน้าไว้เป็นอย่างดี ซึ่งถือเป็นเรื่องสำคัญมากเรื่องหนึ่งของสหกรณ์ร้านค้า”