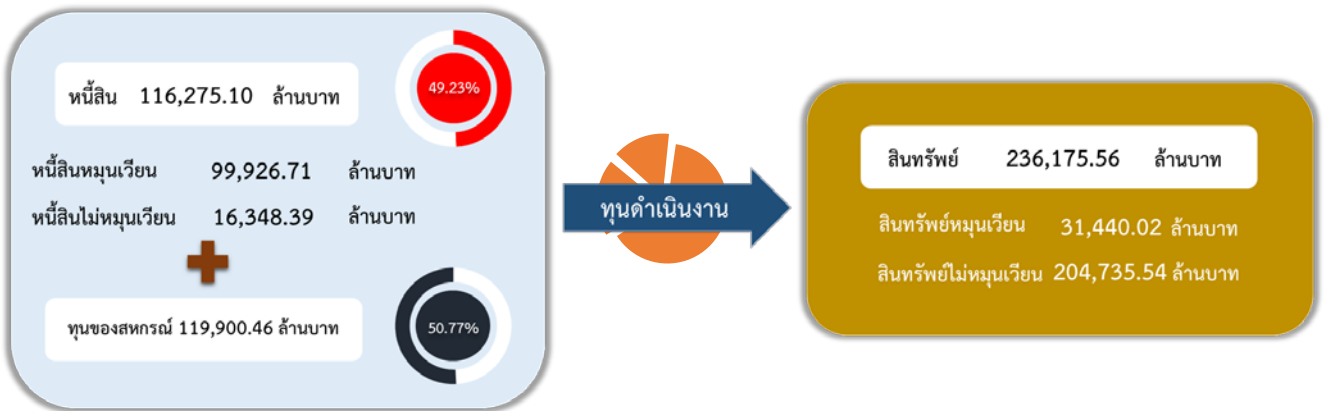




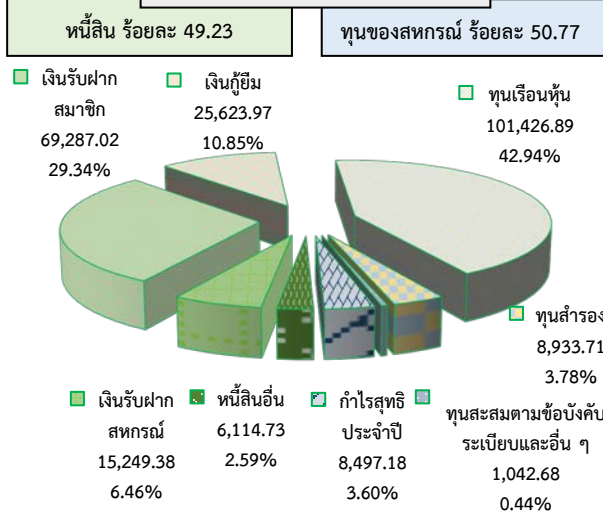
สหกรณ์ออมทรัพย์เป็นสถาบันการเงินประเภทหนึ่งที่มีสมาชิกเป็นบุคลากรที่มีเงินเดือนและค่าจ้าง ซึ่งมีอาชีพในหน่วยงานหรือสถานประกอบการเดียวกัน จัดตั้งขึ้นด้วยวัตถุประสงค์หลัก คือ ส่งเสริมการออมและให้บริการเงินกู้แก่สมาชิกตามความเดือดร้อนและความจำเป็น สหกรณ์ออมทรัพย์สาธารณสุขเป็นประเภทหนึ่งของสหกรณ์ออมทรัพย์ จากการรวบรวมข้อมูล ณ วันที่ 30 กันยายน 2565 มีจำนวนสหกรณ์ 77 แห่ง ซึ่งจำนวนเท่ากับปีก่อน สมาชิก 255,839 คน เพิ่มขึ้นจากปีก่อน 11,568 คน ทุนดำเนินงานประกอบด้วยส่วนของหนี้สิน ร้อยละ 49.23 โดยที่อัตราการเติบโตของหนี้สิน ร้อยละ 6.86 และส่วนของทุนของสหกรณ์ ร้อยละ 50.77 โดยที่อัตราการเติบโตของทุนสหกรณ์ ร้อยละ 6.83 สหกรณ์มีมูลค่าธุรกิจทั้งสิ้น 149,850.23 ล้านบาท โดยที่อัตราการเติบโตของธุรกิจ ร้อยละ 3.59 ส่วนใหญ่เป็นธุรกิจสินเชื่อ ร้อยละ 65.12 ส่วนที่เหลือเป็นธุรกิจรับฝากเงิน ทำให้ปีนี้มีผลกำไรสุทธิ 8,497.18 ล้านบาท ส่งผลให้มีกำไรต่อสมาชิก 33,213 บาท/คน อัตรากำไรสุทธิ ร้อยละ 66.19 และอัตราการเติบโตของกำไรสุทธิ ร้อยละ 6.74 นอกจากนี้มีเงินออมต่อสมาชิก 667,207.56 บาท/คน หนี้สินต่อสมาชิก 839,607.64 บาท/คน เมื่อพิจารณาอัตราส่วนหนี้สินต่อทุน 0.97 เท่า แสดงว่าทุนของสหกรณ์มีเพียงพอสามารถรองรับหนี้ได้และสร้างความมั่นใจให้กับเจ้าหนี้ แต่ผู้บริหารสหกรณ์ควรเพิ่มความระมัดระวังในการใช้ทุนเพื่อสร้างรายได้รองรับความเสี่ยง เนื่องจากหนี้สินกับทุนของสหกรณ์มีมูลค่าต่างกันไม่มาก และสหกรณ์ออมทรัพย์สาธารณสุขมีอัตราการเติบโตทั้งในส่วนของสินทรัพย์ หนี้สิน และทุนของสหกรณ์ใกล้เคียงกัน



เมื่อพิจารณาทุนสำรองของสหกรณ์ออมทรัพย์สาธารณสุข พบว่า มีทุนสำรอง ร้อยละ 3.78 ของเงินทุน และมีอัตราการเติบโตของทุนสำรอง ร้อยละ 10.27 ซึ่งทุนสำรองมีจำนวนเพิ่มขึ้นทุกปี อาจเนื่องมาจากกำไรสุทธิที่เพิ่มขึ้นทุกปีเช่นกัน เพราะสมาชิกมั่นใจในการทำธุรกรรมกับสหกรณ์ เนื่องด้วยผลตอบแทนที่ได้รับจากสหกรณ์สูงกว่าสถาบันการเงินอื่น และอัตราดอกเบี้ยเงินกู้ต่ำกว่าแหล่งอื่น

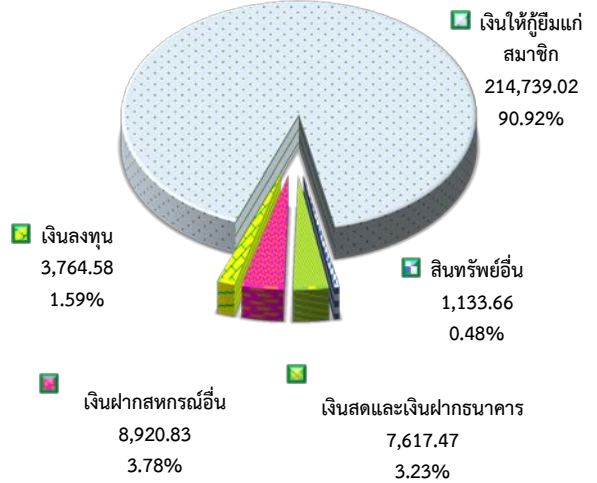
### แหล่งที่มาของเงินทุน (ล้านบาท)

ทุนดำเนินงาน 236,175.56 ล้านบาท



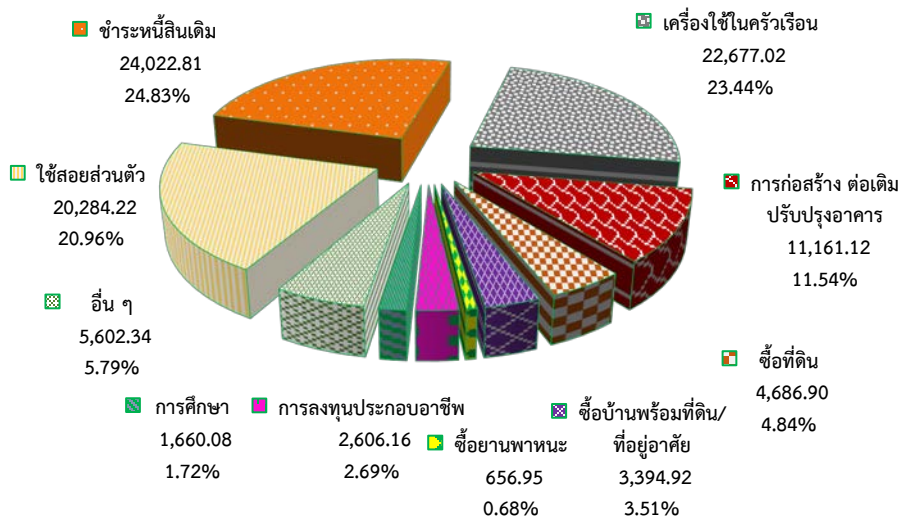
### แหล่งใช้ไปของเงินทุน (ล้านบาท)

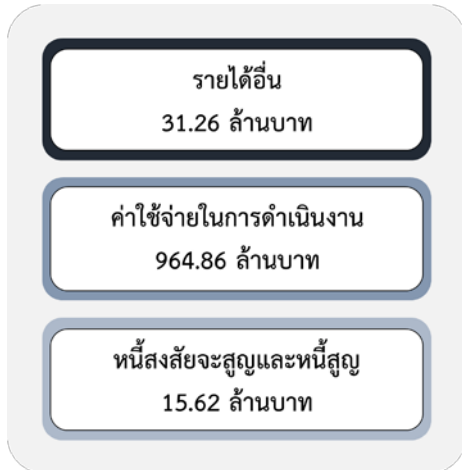
สินทรัพย์ 236,175.56 ล้านบาท



แหล่งที่มาของเงินทุนส่วนใหญ่มาจากทุนเรือนหุ้นและเงินรับฝากจากสมาชิก ร้อยละ 72.29 เงินกู้ยืม ร้อยละ 10.85 แล้วนำเงินเหล่านี้ไปให้สมาชิกกู้ยืมสูงถึงร้อยละ 90.92 ในจำนวนเงินให้กู้ยืมแก่สมาชิก 214,739.02 ล้านบาท เป็นเงินให้กู้ยืมแก่สมาชิกระยะสั้นเพียง 3,032.36 ล้านบาท หรือร้อยละ 1.41 ของเงินให้กู้ยืมแก่สมาชิกทั้งสิ้น ส่วนที่เหลือ 211,706.66 ล้านบาท เป็นเงินให้กู้ยืมแก่สมาชิกระยะยาว ซึ่งสมาชิกได้นำเงินกู้ยืมไปชำระหนี้สินเดิม ร้อยละ 24.83 รองลงมาใช้จ่ายเกี่ยวกับเครื่องใช้ในครัวเรือน ร้อยละ 23.44 และใช้สอยส่วนตัว ร้อยละ 20.97 ทำให้สหกรณ์ออมทรัพย์สาธารณสุขมีรายได้จากดอกเบี้ยรับเงินให้กู้ 12,455.01 ล้านบาท และค่าใช้จ่ายดอกเบี้ยและเงินลงทุน 3,422.01 ล้านบาท จะเห็นได้ว่าสหกรณ์และสมาชิกพึ่งพาอาศัยซึ่งกันและกัน โดยสหกรณ์จ่ายเงินปันผลและดอกเบี้ยเงินฝากให้แก่สมาชิกที่สูงกว่าธนาคาร และเป็นแหล่งเงินกู้ที่อัตราดอกเบี้ยต่ำกว่าสถาบันการเงินอื่น ซึ่งเงินออมต่อสมาชิกต่ำกว่าหนี้สินต่อสมาชิก 172,400.08 บาท/คน อาจมาจากการซื้อทุนเรือนหุ้นเพิ่มเติมของสมาชิกเพื่อให้สามารถกู้ยืมได้ แสดงให้เห็นว่าทุนเรือนหุ้นมีผลต่อยอดเงินกู้ยืมที่สมาชิกจะขอสินเชื่อจากสหกรณ์

### ทางใช้ประโยชน์เงินกู้ของสมาชิก





การดำเนินงานของสหกรณ์ออมทรัพย์สาธารณสุขทุกแห่งมีกำไรสุทธิ ทำให้ในภาพรวมสหกรณ์มีกำไรสุทธิเพิ่มขึ้นจากปีก่อน แสดงว่าสมาชิกเชื่อมั่นในการบริหารงานของสหกรณ์ และลงทุนกับสหกรณ์อย่างต่อเนื่อง การที่สหกรณ์ลงทุนด้านสินเชื่อแก่สมาชิกรุนั้น อาจมาจากการเรียกเก็บหนี้ที่ถึงกำหนดชำระจากบัญชีเงินเดือนของสมาชิกหากสมาชิกผิดนัดในการชำระหนี้สหกรณ์ก็จะทวงถามกับผู้ค้ำประกันให้ชำระหนี้แทน และการพิจารณาสินเชื่อของสหกรณ์มีความเข้มงวดและรอบคอบรัดกุม ส่งผลให้มีอัตราผลตอบแทนต่อสินทรัพย์ ร้อยละ 3.72 และอัตราผลตอบแทนต่อส่วนของผู้ถือหุ้น ร้อยละ 7.32 และอัตราลูกหนี้เงินกู้ระยะสั้นที่ชำระได้ตามกำหนด ร้อยละ 99.83 ถึงแม้ว่าสหกรณ์เก็บหนี้ไม่ได้บางส่วนจากลูกหนี้แต่สหกรณ์ก็อาจเรียกเก็บหนี้จากผู้ค้ำแทนได้ สำหรับธุรกิจรับฝากเงินของสหกรณ์ได้รับความสนใจจากสมาชิก เนื่องจากได้รับอัตราดอกเบี้ยเงินฝากที่สูงกว่าธนาคาร เมื่อพิจารณาอัตราส่วนทุนหมุนเวียน 0.31 เท่า แสดงว่าสหกรณ์มีสินทรัพย์หมุนเวียนน้อยกว่าหนี้สินหมุนเวียน ถ้าเป็นธุรกิจประเภทอื่นที่ไม่ใช่สหกรณ์ออมทรัพย์บอกได้เลยสภาพคล่องมีไม่มาก แต่ในที่นี้เป็นสหกรณ์ออมทรัพย์การปล่อยสินเชื่อให้แก่สมาชิกอาจใช้ทุนเรือนหุ้นและเงินฝากของสมาชิกเป็นหลักประกัน โอกาสที่สมาชิกจะปิดบัญชีเงินฝากและ ทุนเรือนหุ้นเป็นไปไม่ได้หากสมาชิกของสหกรณ์อยู่ในสถานะลูกหนี้ของสหกรณ์ อย่างไรก็ตาม สหกรณ์ควรมีมาตรการรองรับหากสมาชิกถอนเงินฝากหรือปิดบัญชีเงินฝากเพื่อสร้างความประทับใจในการใช้บริการ และสร้างความเชื่อมั่นแก่สมาชิกในความมั่นคงของสหกรณ์ ส่วนการปล่อยสินเชื่อของสหกรณ์เป็นการปล่อยกู้แบบสามัญที่มีการชำระคืนเกิน 12 เดือน ทำให้อัตราหมุนของสินทรัพย์ 0.04 รอบ ถึงแม้ว่าอัตราหมุนของสินทรัพย์จะต่ำแต่ อัตราผลตอบแทนต่อสินทรัพย์ก็ได้ต่ำตามไปด้วย ทำให้การดำเนินงานของสหกรณ์มีกำไรสุทธิทุกปี